

LEKEBERGS KOMMUN



BUDGET 2011

**EKONOMISK PLAN
2012 - 2013**

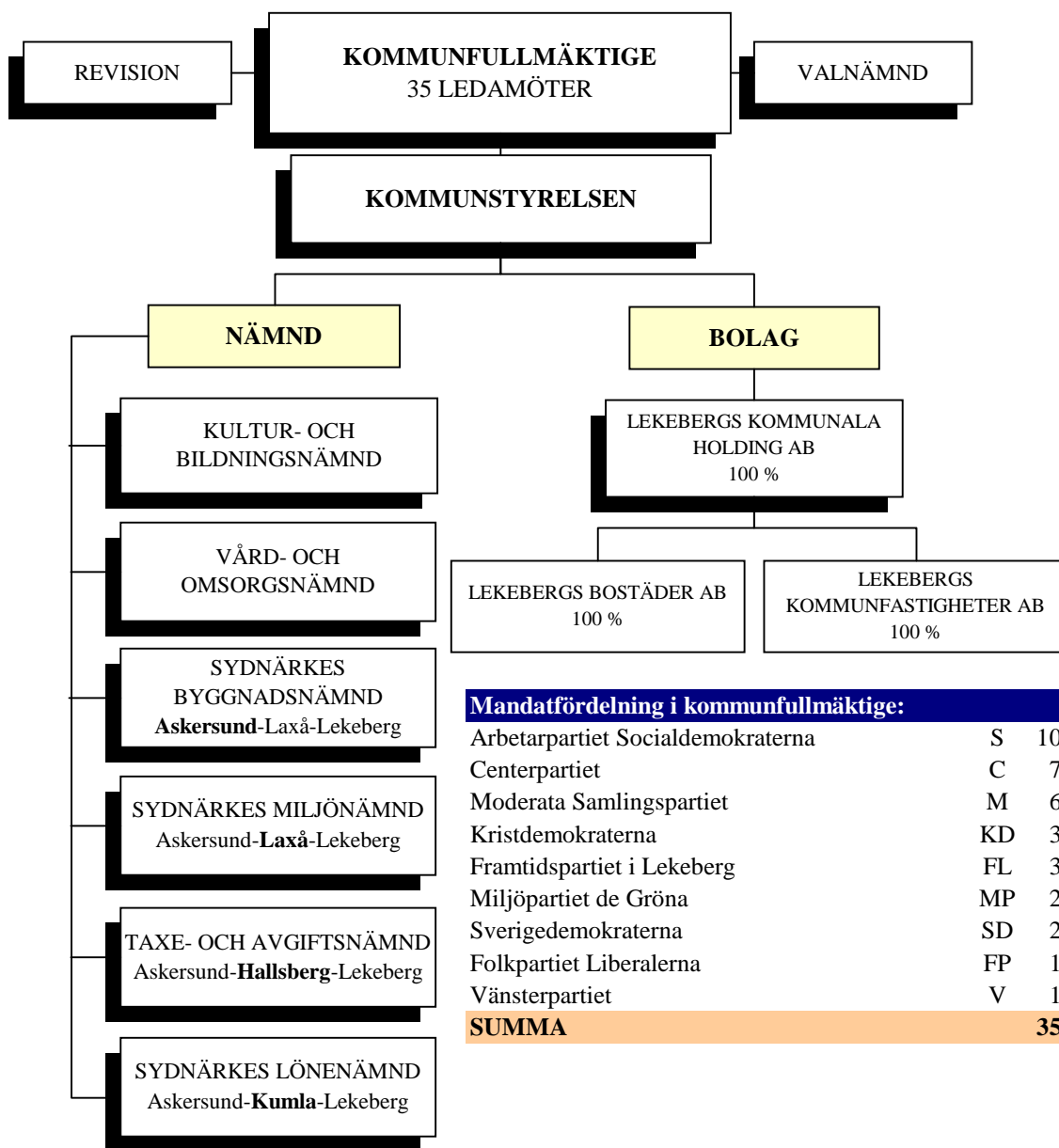
BUDGET 2011 OCH EKONOMISK PLAN 2012-2013
LEKEBERGS KOMMUN

INNEHÅLLSFÖRTECKNING	Sida
LEKEBERGS KOMMUNS NÄMNDORGANISATION.....	2
EKONOMISKT ANSVAR OCH SPELREGLER.....	2
BUDGET FÖR 2011 SAMT EKONOMISK PLAN FÖR 2012–2013.....	4
<i>Resultaträkning</i>	<i>4</i>
<i>Kassaflödesanalys</i>	<i>5</i>
<i>Balansräkning</i>	<i>6</i>
<i>Panter och ansvarsförbindelser</i>	<i>6</i>
<i>Finansiering</i>	<i>7</i>
<i>Finansiella nyckeltal</i>	<i>7</i>
DRIFTBUDGETRAMAR FÖR VERKSAMHETSÅRET 2011	8
BESLUTADE INVESTERINGAR FÖR VERKSAMHETSÅRET 2011... 	10
LEKEBERGS KOMMUNS FINANSIELLA MÅL.....	11
LEKEBERGS KOMMUNS VERKSAMHETSMÅL.....	11
UTDEBITERING I LEKEBERGS KOMMUN.....	11
LEKEBERGS KOMMUNS BUDGETPROCESS.....	12
PRELIMINÄR TIDSPLAN OCH RIKTLINJER 2011	13
KOMMUNSTYRELSEN OCH KOMMUNFULLMÄKTIGE	14
KULTUR- OCH BILDNINGSNÄMNDEN.....	24
VÅRD- OCH OMSORGSNÄMNDEN	31

BUDGET 2011 OCH EKONOMISK PLAN 2012-2013

LEKEBERGS KOMMUN

LEKEBERGS KOMMUNS NÄMNSORGANISATION



LEKEBERGS KOMMUNS ANDEL I ANDRA BOLAG, KOMMUNALFÖRBUND ETC.

Kommuninvest ekonomiska förening 0,10 %	Länstrafiken AB 1,29 %	Förenade Småkommunernas Försäkring AB 4,35 %	Nerikes Brandkår 3,80 %
--	---------------------------	---	----------------------------

EKONOMISKT ANSVAR OCH SPELREGLER

Ekonomistyrningsdokument

Policydokumentet för ekonomistyrning antogs av kommunfullmäktige den 25 november år 2004 och är den handling som utgör kommunens ekonomistyrning. Ansvar och spelregler är fastställda i det dokumentet.

BUDGET 2011 OCH EKONOMISK PLAN 2012-2013

LEKEBERGS KOMMUN

Balanskrav

I kommunallagen kapitel 8 § 5 regleras balanskravet. Det innebär att kommuner och landsting skall ha en ekonomi i balans, vilket innebär att varje års intäkter skall överstiga dess kostnader. Skulle kommunen redovisa ett negativt resultat skall det egna kapitalet återställas inom en treårsperiod d v s motsvarande överskott redovisas senast år tre efter räkenskapsåret.

Finansiella mål

Balanskravet är ett minimikrav och skall ses som ett led i att uppnå god ekonomisk hushållning. För att nå och behålla en god ekonomi, och därmed handlingsfrihet, krävs långsiktighet i den ekonomiska planeringen. Ett steg i den riktningen är att uppnå kommunens finansiella mål.

- Resultatet skall i snitt under en treårsperiod vara positivt och uppgå till en procent av skatteintäkter, generella statsbidrag och utjämning (skatter och bidrag).
- Årets investeringar och amorteringar skall under treårsperioden finansieras av egna medel.
- Verksamhetens nettokostnad skall understiga 100 procent av skatter och bidrag.

Uppföljningar till kommunstyrelsen/kommunfullmäktige sker enligt följande:

Månatliga uppföljningar görs av ekonomiavdelningen för respektive nämnds ansvar och verksamhet till kommunstyrelsen. Uppföljningen presenteras av ekonomichefen och vid behov inkallas respektive förvaltningschef.

Finansiell uppföljning redovisas direkt till kommunfullmäktige rörande investeringar, likviditet, upplåning, amorteringar.

Kommunövergripande uppföljningar/prognoser av ekonomi och verksamhet redovisas till kommunstyrelsen. I samband med uppföljningen skall varje nämnd presentera sin verksamhet och den ekonomiska utvecklingen för kommunstyrelsen.

- Prognos 1 avser januari t.o.m. april månad och redovisas under maj månad.
- Prognos 2 tillika delårsbokslutet avser redovisningen per den 31 juli, inklusive kommunens helägda bostadsbolag, och deklarerar under augusti månad.
- Prognosen 3 bygger på redovisningen t.o.m. oktober månad och deklarerar under november.

Förvaltningschef svarar för ekonomi- och verksamhetsuppföljningen (prognoserna). Ekonomiavdelningen tillsammans med förvaltningarna svarar för det ekonomiska underlaget.

Verksamhetsmål

Kommunens övergripande verksamhetsmål antas i samband med fastställande av budgetramar. Verksamhetsmålen för förvaltningarna antas i respektive nämnd/styrelse i samband med fastställande av internbudgeten.

Investeringar

Kommunfullmäktige beslutar för respektive nämnd/styrelse driftbudgetramen och utifrån den ramen kan nämnden/styrelsen besluta om investeringar i samband med antagande av internbudgeten. Driftbudgetanslaget skall finansiera kapitalkostnaden för den tänkta investeringen.

Finansiering

Kommunstyrelsen ansvarar för finansiering av kommunens verksamhet d v s upplåning, likviditet mm. Avtal om leasing får endast beslutas av kommunstyrelsen. För de medel som tas i anspråk för investeringar skall nämnderna betala en intern ränta. Räntan uppgår till fyra procent för år 2011, i enlighet med Sveriges kommuner och landsting rekommendationer som bygger på den långa statsobligationsräntan. Räntan beräknas på anläggningstillgångens bokförda värde.

Nämnderna påförs också en kostnad för avskrivningar av anläggningstillgångar som skall spegla den värdeminskning som p.g.a. förslitning sker av tillgångarna. Avskrivningstiderna baseras på rekommendationer från kommunförbundet.

BUDGET 2011 OCH EKONOMISK PLAN 2012-2013

LEKEBERGS KOMMUN

Avgiftsfinansiering

Kommunens kostnader för avfallsverksamheten, vatten- och avloppsverksamheten skall i sin helhet täckas av avgifter från abonnenterna. När det gäller avfallsverksamheten förs över- respektive under-skott mot resultatregleringsfond under eget kapital.

Vatten- och avloppsverksamheten särredovisas enligt ”Lagen om allmänna vattentjänster”.

Personal

Bemanningen i kommunen skall ses över kontinuerligt. Uttag av övertidsersättning skall prövas av nämnderna. Inrättande av tjänster har delegerats till respektive nämnd och samråd med personalchef måste ske i varje enskilt fall.

Tidsplaner rörande ekonomiadministration

För att kunna genomföra ekonomiska uppföljningar/prognoser, bokslutsarbetet och budgetprocessen så bra som möjligt under året kommer kommunstyrelsen vid ett antal tillfällen att besluta om olika tidsplaner och riktlinjer för nämnda arbeten/processer. Tidplan för ekonomiska uppföljningar/prognoser kommer att fastställas av kommunstyrelsen i februari månad. Bokslutsarbetets tidsplan fastställs av kommunstyrelsen i oktober månad. Budgetprocessen rörande budget år 2012 och ekonomisk plan för åren 2013-2014 och dess tidsplan fastställs av kommunstyrelsen under mars/april månad år 2011.

BUDGET FÖR 2011 SAMT EKONOMISK PLAN FÖR 2012-2013

Sveriges kommuner och landstings (SKL) skatteprognos, cirkulär 10:52 daterat den 18 augusti 2010 är grunden till kommunens budgetförutsättning.

RESULTATRÄKNING	UTFALL År 2008	UTFALL År 2009	BUDGET År 2010	PROGNOS År 2010	BUDGET År 2011	PLAN År 2012	PLAN År 2013
Verksamhetens nettokostnad	-286 658 tkr	-282 588 tkr	-287 077 tkr	-293 635 tkr	-302 072 tkr	-308 630 tkr	-321 427 tkr
Avskrivningar	-4 748 tkr	-4 531 tkr	-4 946 tkr	-4 510 tkr	-4 448 tkr	-3 984 tkr	-3 635 tkr
VERKSAMHETENS NETTO	-291 406 tkr	-287 119 tkr	-292 023 tkr	-298 145 tkr	-306 520 tkr	-312 614 tkr	-325 062 tkr
Skatter och bidrag	285 845 tkr	289 884 tkr	293 979 tkr	305 769 tkr	306 282 tkr	315 549 tkr	328 142 tkr
Finansnetto	3 936 tkr	3 786 tkr	985 tkr	336 tkr	238 tkr	220 tkr	201 tkr
RESULTAT FÖRE EXTRA ORDINÄRA POSTER	-1 625 tkr	6 551 tkr	2 941 tkr	7 960 tkr	0 tkr	3 155 tkr	3 281 tkr
Extraordinära intäkter/kostnader	0 tkr	0 tkr	0 tkr	0 tkr	0 tkr	0 tkr	0 tkr
ÅRETS RESULTAT	-1 625 tkr	6 551 tkr	2 941 tkr	7 960 tkr	0 tkr	3 155 tkr	3 281 tkr
Årets resultat i % av skatter och bidrag	-0,57%	2,26%	1,00%	2,60%	0,00%	1,00%	1,00%

Verksamhetens nettokostnad

Verksamhetens budgeterade nettokostnad för år 2011 är fem procent bättre än 2010 års budget vid ett budgeterat nollresultat år 2011. I plan årens resultat ingår förväntade skatteintäkter, beräknad kapitalkostnad och avskrivning för kända investeringar, förväntad pensionsutbetalning samt utgår beräkningen från nämndernas föreslagna netto budgettram år 2011 om 306,5 mkr.

Arbetsgivaravgiften ingår i beräkningsunderlaget med 38,98 procent. I verksamhetens nettokostnader ingår, förutom nämndernas driftkostnader, pensionsutbetalningar inklusive särskild löneskatt.

Avskrivningar

För år 2011 beräknas avskrivningarna på kommunens anläggningar uppgå till drygt 4,4 mkr och grundas på kända investeringar till och med år 2010. Avskrivningar sker på anskaffningsvärdet av en anläggningstillgång och påbörjas halvårsvis efter det att investeringen slutförts.

BUDGET 2011 OCH EKONOMISK PLAN 2012-2013

LEKEBERGS KOMMUN

Skatteintäkter, generella statsbidrag och utjämning (skatter och bidrag)

Skattesatsen för allmän kommunalskatt uppgår i beräkningen till 21,80 procent per skattekrona. Enligt SKL skatteprognosberäkning kommer kommunen att erhålla 306,3 mkr i skatteintäkter, generella statsbidrag samt utjämningen (skatter och bidrag). Vilket motsvarar en ökning med 12,3 mkr gentemot 2010 års budget.

Finansnetto

Förväntade finansnetto grundas på ränteintäkter för utställd revers till LekebergsBostäder AB (LEBO). Räntekostnaderna avser främst pensionsskulden och beräknas uppgå till 0,6 mkr.

Årets resultat

Ett av kommunens finansiella mål är att årsresultatet skall motsvara en procent av de skatter och bidrag som kommunen erhåller årligen. Men för år 2011 sänks denna målsättning, nollresultat, i syfte att undvika tillfälliga reduceringar i och med att de ekonomiska förutsättningarna förbättras rejält åren 2012-2013.

Investeringar

De investeringar som kommunen kommer att genomföra under året är beroende på förvaltningarnas/avdelningarnas avsättning av driftbudgetanslag till kapitalkostnad för investeringar. Kommunens totala investeringsnivå kan således tidigast deklarerars efter det att respektive nämnd/styrelse antagit sin internbudget.

Investeringsnivån bör inte överstiga de likvida medel som kommunen varje år genererar i form av avskrivningar och årets resultat minskat med amorteringarna. I annat fall måste kommunen låna kapital till investeringarna.

Kapitalkostnader är den årliga finansiella ersättningen från förvaltningarna till kommunens finansförvaltning för de medel som förvaltningarna avsatt till investeringar. Kommunen använder nominell metod vid beräkning av kapitalkostnader. Metoden innebär att intern ränta beräknas på kvarvarande värde på anläggningarna (bokfört värde) och att avskrivning sker med samma belopp varje år under anläggningens livslängd. Kommunen börjar med avskrivningar halvårsvis efter att investeringen har skett.

Internräntan uppgår till fyra procent för år 2011, i enlighet med Sveriges kommuner och landsting rekommendationer som bygger på den långa statsobligationsräntan.

Kassaflödesanalys

Tabellen nedan visar på hur kommunen har förändrat och planerar att förändra kommunens likviditet. Det är viktigt med tillgång till likvida medel för bland annat att kunna betala ut löner vid månadsskiftet, vilket motsvarar en utbetalning om 15 mkr, utan att behöva utnyttja checkkrediten.

KASSAFLÖDESANALYS	UTFALL År 2008	UTFALL År 2009	PROGNOS År 2010	BUDGET År 2011	PLAN År 2012	PLAN År 2013
DEN LÖPANDE VERKSAMHETEN						
Årets resultat	-1 625 tkr	6 551 tkr	7 960 tkr	0 tkr	3 155 tkr	3 281 tkr
Justering för poster som inte ingår i kassaflödet	-247 tkr	377 tkr				
Avskrivningar	4 748 tkr	4 531 tkr	4 510 tkr	4 448 tkr	3 984 tkr	3 635 tkr
Medel från verksamheten före förändring av rörelsekapital	2 876 tkr	11 459 tkr	12 470 tkr	4 448 tkr	7 139 tkr	6 916 tkr
Ökning(-) /minskning(+) av kortfristiga fordringar	30 425 tkr	-2 306 tkr	202 tkr	478 tkr	227 tkr	38 tkr
Ökning(-) /minskning(+) av förråd	-303 tkr	-1 798 tkr	0 tkr	0 tkr	0 tkr	0 tkr
Ökning(+) /minskning(-) av kortfristiga skulder	-6 581 tkr	20 748 tkr	0 tkr	0 tkr	0 tkr	0 tkr
KASSAFLÖDE FRÅN DEN LÖPANDE VERKSAMHETEN	26 417 tkr	28 103 tkr	12 672 tkr	4 926 tkr	7 366 tkr	6 954 tkr

BUDGET 2011 OCH EKONOMISK PLAN 2012-2013

LEKEBERGS KOMMUN

INVESTERINGSVERKSAMHETEN

Investering i materiella anläggningstillgångar	-7 063 tkr	-4 763 tkr	-6 562 tkr	-6 776 tkr	-6 061 tkr	-5 523 tkr
Försäljning av materiella anläggningstillgångar	7 tkr	115 tkr				

KASSAFLÖDE FRÅN INVESTERINGS- VERKSAMHET	19 361 tkr	23 455 tkr	6 110 tkr	-1 850 tkr	1 305 tkr	1 431 tkr
---	-------------------	-------------------	------------------	-------------------	------------------	------------------

FINANSIERINGSVERKSAMHET

Ökning(-) /minskning(+) av långfristiga fordringar	1 850 tkr	1 850 tkr	1 850 tkr	1 850 tkr	1 850 tkr	1 850 tkr
--	-----------	-----------	-----------	-----------	-----------	-----------

KASSAFLÖDE FRÅN FINANSIERINGS- VERKSAMHET	21 211 tkr	25 305 tkr	7 960 tkr	0 tkr	3 155 tkr	3 281 tkr
--	-------------------	-------------------	------------------	--------------	------------------	------------------

FÖRÄNDRING AV LIKVIDA MEDEL	21 211 tkr	25 305 tkr	7 960 tkr	0 tkr	3 155 tkr	3 281 tkr
------------------------------------	-------------------	-------------------	------------------	--------------	------------------	------------------

Likvida medel vid årets början	1 285 tkr	22 496 tkr	47 801 tkr	55 761 tkr	55 761 tkr	58 916 tkr
--------------------------------	-----------	------------	------------	------------	------------	------------

Likvida medel vid årets slut	22 496 tkr	47 801 tkr	55 761 tkr	55 761 tkr	58 916 tkr	62 197 tkr
------------------------------	------------	------------	------------	------------	------------	------------

Balansräkning

Balansräkningen visar på kommunens tillgångar och skulder vid ett givet tillfälle. Tabellen visar på läget vid årsskiftet. Budget och plan kolumnerna bygger främst på ett förväntat resultat som redovisas i resultaträkningen.

BALANSRÄKNING	UTFALL År 2008	UTFALL År 2009	PROGNOS År 2010	BUDGET År 2011	PLAN År 2012	PLAN År 2013
TILLGÅNGAR	181 442 tkr	209 163 tkr	217 550 tkr	217 617 tkr	220 840 tkr	224 190 tkr
Anläggningstillgångar	147 601 tkr	145 912 tkr	146 541 tkr	147 086 tkr	147 381 tkr	147 488 tkr
Mark och byggnader	51 295 tkr	52 431 tkr	54 625 tkr	56 744 tkr	58 642 tkr	60 374 tkr
Maskiner och inventarier	7 797 tkr	6 822 tkr	7 107 tkr	7 383 tkr	7 630 tkr	7 855 tkr
Finansiella anläggningstillgångar	88 509 tkr	86 659 tkr	84 809 tkr	82 959 tkr	81 109 tkr	79 259 tkr
Omsättningstillgångar	33 841 tkr	63 251 tkr	71 009 tkr	70 531 tkr	73 459 tkr	76 702 tkr
Förråd	1 604 tkr	3 402 tkr	3 402 tkr	3 402 tkr	3 402 tkr	3 402 tkr
Fordringar	9 741 tkr	12 048 tkr	11 846 tkr	11 368 tkr	11 141 tkr	11 103 tkr
Kassa och bank	22 496 tkr	47 801 tkr	55 761 tkr	55 761 tkr	58 916 tkr	62 197 tkr

EGET KAPITAL, AVSÄTTNINGAR

OCH SKULDER	181 442 tkr	209 163 tkr	217 550 tkr	217 617 tkr	220 840 tkr	224 190 tkr
Eget kapital	139 570 tkr	146 121 tkr	154 081 tkr	154 081 tkr	157 236 tkr	160 517 tkr
därav årets resultat	-1 625 tkr	6 551 tkr	7 960 tkr	0 tkr	3 155 tkr	3 281 tkr
Avsättningar	5 874 tkr	6 296 tkr	6 723 tkr	6 790 tkr	6 858 tkr	6 927 tkr
Kortfristiga skulder	35 998 tkr	56 746 tkr	56 746 tkr	56 746 tkr	56 746 tkr	56 746 tkr

ANSVARSFÖRBINDELSER	UTFALL År 2008	UTFALL År 2009	BUDGET År 2010	BUDGET År 2011	PLAN År 2012	PLAN År 2013
Pensionsförpliktelser	135 865 tkr	139 804 tkr	142 665 tkr	145 640 tkr	148 733 tkr	151 948 tkr
Borgensförbindelse	151 864 tkr	151 776 tkr	151 776 tkr	255 000 tkr	255 000 tkr	255 000 tkr
Garantiförbindelser - Leasing	2 091 tkr	969 tkr	969 tkr	969 tkr	969 tkr	969 tkr
SUMMA ANSVARSFÖRBINDELSER	289 820 tkr	292 549 tkr	295 410 tkr	401 609 tkr	404 702 tkr	407 917 tkr

Pensionsförpliktelser har kommunen till KPA pensions AB och till Örebro kommun.

BUDGET 2011 OCH EKONOMISK PLAN 2012-2013

LEKEBERGS KOMMUN

Finansieringen

Tabellen visar på förväntade skatter och bidrag enligt SKL skatteprognos för de tre närmaste åren samt andra poster som ingår i finansförvaltningens budget.

	BUDGET År 2011	PLAN År 2012	PLAN År 2013
Budget för verksamhetens finansiering			
Statsbidrag maxtaxa barnomsorg	2 150 tkr	2 150 tkr	2 150 tkr
Statsbidrag kvalitetssäkring	342 tkr	342 tkr	342 tkr
STATSBIDRAG	2 492 tkr	2 492 tkr	2 492 tkr
Allmän kommunalskatt	257 664 tkr	267 713 tkr	279 224 tkr
Inkomstutjämnning	57 859 tkr	59 190 tkr	62 191 tkr
Regleringsbidrag	976 tkr		
Kommunal fastighetsavgift	10 913 tkr	10 913 tkr	10 913 tkr
Övriga räntor, korta	50 tkr	50 tkr	50 tkr
Övriga finansiella intäkter	738 tkr	720 tkr	701 tkr
Kapitalkostnader	6 843 tkr	6 129 tkr	5 592 tkr
FINANSIELLA INTÄKTER	335 043 tkr	344 715 tkr	358 671 tkr
SUMMA INTÄKTER	337 535 tkr	347 207 tkr	361 163 tkr
Pensionsutbetalning KPA	-3 268 tkr	-3 470 tkr	-3 800 tkr
Pensionsutbetalning KPA Särskild löneskatt	-1 108 tkr	-1 157 tkr	-1 237 tkr
Pensionseskuld ÖREBRO	-1 300 tkr	-1 300 tkr	-1 300 tkr
Pensionsadministration	-75 tkr	-75 tkr	-75 tkr
PERSONALKOSTNADER	-5 751 tkr	-6 002 tkr	-6 412 tkr
Avskrivningar enligt plan	-4 448 tkr	-3 984 tkr	-3 635 tkr
AVSKRIVNING, FÖRS, RISKKOSTNADER	-4 448 tkr	-3 984 tkr	-3 635 tkr
Fastighetskatt	-100 tkr	-100 tkr	-100 tkr
Kostnadsutjämningsavgift	-11 669 tkr	-11 728 tkr	-11 833 tkr
Regleringsavgift		-1 031 tkr	-2 760 tkr
LSS-utjämnning	-9 461 tkr	-9 508 tkr	-9 593 tkr
Räntor bankmedel, korta	-50 tkr	-50 tkr	-50 tkr
Räntor, pensionsmedel	-500 tkr	-500 tkr	-500 tkr
FINANSIELLA KOSTNADER	-21 780 tkr	-22 917 tkr	-24 836 tkr
SUMMA KOSTNADER	-31 979 tkr	-32 903 tkr	-34 883 tkr
SUMMA FINANSIERING	305 556 tkr	314 304 tkr	326 280 tkr
NÄMNDERNAS NETTOKOSTNAD	-305 556 tkr	-311 149 tkr	-322 999 tkr
ÅRETS RESULTAT	0 tkr	3 155 tkr	3 281 tkr

FINANSIELLA NYCKELTAL	UTFALL År 2008	UTFALL År 2009	PROGNOS År 2010	BUDGET År 2011	PLAN År 2012	PLAN År 2012
Verksamhetens andel av skatteintäkter	100 %	97 %	96 %	99 %	98 %	98 %
Resultat före extraordinära poster/ verksamhetens nettokostnader	-1 %	2 %	3 %	0 %	1 %	1 %
Soliditet inkl hela pensionsskulden	2 %	3 %	5 %	4 %	4 %	4 %
Kassalikviditet	90 %	105 %	119 %	118 %	124 %	129 %
Finansiella nettotillgångar/verksamhets kostnader	23 %	28 %	28 %	27 %	27 %	26 %

Verksamhetens andel av skatteintäkter

En grundläggande förutsättning för att uppnå och vidmakthålla en god ekonomisk hushållning är att balansen mellan löpande intäkter och kostnader är god. Ett mått på denna balans är nettokostnadsandelen, som innebär att samtliga löpande kostnader inklusive finansnetto relateras till kommunens skatteintäkter. Redovisas en nettokostnadsandel under 100 procent, har kommunen en positiv balans mellan löpande kostnader och intäkter. När kommunen en nettokostnadsandel på 98 procent eller lägre över en längre tidsperiod brukar detta betraktas som god ekonomisk hushållning.

Resultat före extraordinära poster

Ett annat mått på balansen mellan de löpande intäkterna och kostnaderna är resultat före extraordinära poster. Detta resultat innehåller alla kommunens löpande kostnader och intäkter och bör i förhållande

BUDGET 2011 OCH EKONOMISK PLAN 2012-2013

LEKEBERGS KOMMUN

till verksamhetens kostnader ligga runt två procent över en längre tidsperiod. Detta för att kommunen skall kunna bibehålla sin kort- och långsiktiga handlingsberedskap.

Soliditet inklusive hela pensionsskulden

Soliditet (eget kapital i förhållande till totala tillgångar) beskriver hur kommunens långsiktiga betalningsstyrka utvecklas. Ju högre soliditet desto större finansiellt handlingsutrymme har kommunen.

Kassalikviditet

Kassalikviditeten är ett mått på kommunens kortsiktiga handlingsberedskap. En oförändrad eller ökande kassalikviditet i kombination med en oförändrad eller förbättrad soliditet är ett tecken på att kommunens totala finansiella handlingsutrymme har stärkts. Måttet räknas fram genom att likvida medel och kortfristiga fordringar divideras med kortfristiga skulder.

Finansiella nettotillgångar

Omfattar alla finansiella tillgångar och skulder i balansräkningen som kommunen beräknas omsätta på tio års sikt (omsättningstillgångar + långfristiga fordringar + långfristiga placeringar – kortfristiga och långfristiga skulder). Måttet divideras med verksamhetens kostnader för att jämförelser skall kunna ske mellan de analyserade kommunerna. Måttet speglar en tidsrymd som ligger någonstans mellan likviditetsmåten och soliditeten. Man skulle kunna uttrycka det som ”medellång betalningsberedskap”.

DRIFTBUDGETRAMAR FÖR VERKSAMHETSÅRET 2011

Finansieringsförutsättningar

Lekebergs kommun erhåller 306,3 mkr i skatter och bidrag för verksamhetsåret 2011. Det är en ökning med 4,2 procent (12,3 mkr) gentemot 2010 års skatteintäkter, exklusive det tillfälliga konjunkturstödet. Beräkningen av skatter och bidrag bygger på förutsättningarna från Sveriges kommuner och landstings (SKL) cirkulär 10:52 (Budgetförutsättningar för åren 2011-2013) och att kommunen har 7 124 invånare.

FINANSIERING	ÅR 2011
Skatter och bidrag	306 282 tkr
Riktade statsbidrag	2 492 tkr
Finansnetto	138 tkr
Pensionsutbetalning	-5 751 tkr
Kapitalkostnad/avskrivningar	2 395 tkr
SUMMA	305 556 tkr

Andra poster som ingår i finansförvaltningen, förutom skatter och bidrag, är riktade statsbidrag, finansiella intäkter och kostnader (finansnetto), pensionsutbetalningar och kapitalkostnader samt avskrivningar.

Riktade statsbidrag avser bidrag till kommuner som tillämpar maxtaxa inom förskoleverksamheten och skolbarnsomsorg och bidrag till kvalitetssäkring inom nämnda verksamheter.

Finansiella intäkter (Finansnetto) kommer att minska gentemot år 2010 beroende på att STIBOR ränta har minskat och som är grunden för Lekebergs kommunala Holding AB ränteutgift till kommunen för övertagande av fastigheterna.

Pensionsutbetalningarna förväntas öka och ta större del av kommuns finansiering.

Kapitalkostnads- och avskrivningseffekten minskar i och med minskad investeringsnivå. Fastighetsinvesteringarna görs av Lekebergs Kommunala Holding AB, inventarier inköp och andra mindre investeringar görs av kommunen. Under senaste året har respektive nämnd beslutat och svarat för investeringar utifrån att kapitalkostnaden har bland annat relaterats till personalkostnad. Större övergripande investeringar fastslås av kommunfullmäktige exempelvis Kastanjen, ny förskoleavdelning.

Utifrån ovan nämnda förutsättningar disponerar Lekebergs kommun drygt 305,5 mkr att finansiera verksamhetsåret 2011. Detta disponibla belopp skall justeras utifrån befintlig verksamhet, från staten riktade åtgärder och beslutade åtgärder i samband med fastställande av 2010 års budgetram.

BUDGET 2011 OCH EKONOMISK PLAN 2012-2013

LEKEBERGS KOMMUN

RIKTADE ÅTGÄRDER ÅR 2011

Rektorsutbildning	-7 tkr
HPV-vaccin	-14 tkr
Skuldsaneringslagen	-7 tkr
Anhörigstöd	-228 tkr
Allmän förskola 3 åringar	-171 tkr
Ny skollag 2011	-21 tkr
SUMMA	-448 tkr

Riktade åtgärder från staten

I SKL cirkulär 10:52 deklarerar riktade statsbidrag som ingår i det generella statsbidraget (skatter och bidrag) och som bör fördelas till respektive verksamhet. För verksamhetsåret 2011 är det riktat statsbidrag till rektorsutbildning, HPV-vaccin, skuldsaneringslagen, anhörigstöd och allmän förskola för 3 åringar samt nya skollagen.

Beslutade åtgärder i 2010 års budgetram

När budgetramen för 2010 antogs, innebär vissa beslut helårseffekter år 2011, valnämnden och Kastanjen. Kommunen har varit delaktig i beslut rörande Länstrafikens och Nerikes brandkårs budgetförutsättningar för år 2011. Där Länstrafikens budgetram ökar med drygt 8 procent och 2 procent för Nerike brandkår.

BESLUTADE ÅTGÄRDER ÅR 2011

Valnämnden	168 tkr
Länstrafiken	-224 tkr
Nerikes brandkår	-81 tkr
Kastanjen	-4 469 tkr
SUMMA	-4 606 tkr

Budgetramsresursökning

Nämnderna erhåller full kompensation för löneökningen 2010 och 2011 samt förväntad lokalkostnadsökning om 2,5 procent. Budgeterade anslaget för oförutsett reducerats med 3,5 mkr, från 5,0 mkr till 1,5 mkr, samt att kommunens finansiella mål på en procent av skatter och bidrag ändras tillfälligt till noll procent. Syftet med sänkningen av finansiella målet och anslaget för oförutsett är att undvika tillfälliga reduceringar i och med att de ekonomiska förutsättningarna förbättras rejält åren 2012-2013.

RESURSÖKNING	Belopp
Löneökning	756 tkr
Hysesökning	88 tkr
Elev- och barnförändring inom KS	22 tkr
Feriepraktikplatser 2011	115 tkr
Diff personalkostnad utredningssekr	72 tkr
Ökade kostn IT, licenser, internet, platina mm	385 tkr
Ökade kostn IT, komm synnärke gem utrustn	175 tkr
Arkivsamarbete Hallsberg 0,2 tjänst	100 tkr
Överförmyndarkansli Kumla	154 tkr
Årsavgift metakatalogen	123 tkr
Bredbandsprojekt Länsstyrelsen	30 tkr
Skrantåsen exploateringsområde	308 tkr
Ny kommun växel	96 tkr
Förstärkning personal IT-verksamheten	500 tkr
KOMMUNSTYRELSEN	2 924 tkr

Löneökning	2 249 tkr
Hysesökning	247 tkr
Renovering av kylrum, Linden	65 tkr
LSS/LASS, nya och förändrade ärenden	400 tkr
Investeringsanslag till Kastanjen	83 tkr
VÅRD- O OMSORGSNÄMNDEN	3 044 tkr

RESURSÖKNING	Belopp
Löneökning	2 207 tkr
Hysesökning	426 tkr
Elev- och barnförändring inom KUB	-766 tkr
Förskoleutbyggnad lokaler i Mullhyttan	345 tkr
Förskoleutbyggnad/Fritidshem Hidinge	1 475 tkr
Inventarier till nya förskoleavdelningar	42 tkr
Vårdnadsbidrag	100 tkr
Småskoletillägg Mullhyttan	240 tkr
Barn i behov av extra stöd	764 tkr
KULTUR- O BILDNINGSNÄMNDEN	4 833 tkr
Löneökning	16 tkr
Hysesökning	3 tkr
Samverkan gemensam Byggnadsnämnd	96 tkr
BYGGNADSNÄMNDEN	115 tkr

Hysesökning	53 tkr
VA-VERKSAMHETEN	53 tkr

BUDGET 2011 OCH EKONOMISK PLAN 2012-2013

LEKEBERGS KOMMUN

Budgetramar för verksamhetsåret 2011

Utifrån nämnda förutsättningar innebär det följande budgetramar för nämnder och styrelse för verksamhetsåret 2011. Tabellen är korrigerad utifrån parallella beslut rörande organisationsförändringar.

	Budget ÅR 2010	Riktade åtgärder	Beslutade åtgärder	oförutsett	Resurs- ökning	Organisations förändringar	SUMMA
Kommunstyrelsen	52 717 tkr		137 tkr	-3 500 tkr	2 924 tkr	2 840 tkr	55 118 tkr
Kultur- och bildningsnämnd	151 115 tkr	213 tkr			4 833 tkr		156 161 tkr
Byggnadsnämnd	1 635 tkr				115 tkr	-1 750 tkr	0 tkr
Vård- och omsorgsnämnd	87 183 tkr	235 tkr	4 469 tkr		3 044 tkr	-1 090 tkr	93 841 tkr
VA-verksamheten	383 tkr				53 tkr		436 tkr
Totalt	293 033 tkr	448 tkr	4 606 tkr	-3 500 tkr	10 969 tkr	0 tkr	305 556 tkr

INVESTERINGSBUDGET 2011

Investeringsbudget

De investeringar som kommunen kommer att genomföra under året är beroende på förvaltningarnas/avdelningarnas avsättning av driftbudgetanslag till kapitalkostnad för investeringar. Investeringsnivån bör inte överstiga de likvida medel som kommunen varje år genererar i form av avskrivningar och årets resultat minskat med amortingar. I annat fall måste kommunen låna kapital till investeringar. Nedan framgår kända beslutade investeringsutgifter för 2011 samt därtill avsatta medel för kapitalkostnader.

INVESTERINGSBUDGET	Investeringsutgift	Kapitalkostnad
KOMMUNSTYRELSEN		
Bredbandsprojektet Länsstyrelsen	204 tkr	30 tkr
Skrantåsen exploateringsområde	7 700 tkr	308 tkr
Ny kommun växel	400 tkr	96 tkr
Oförutsett	220 tkr	51 tkr
ÅC Tak och markarbete.	750 tkr	105 tkr
Asfalts plan	400 tkr	28 tkr
Gatubelysning	450 tkr	32 tkr
Lek utrustning	100 tkr	14 tkr
Fordon park	150 tkr	36 tkr
Arbetsmaskin Lokalvård	100 tkr	24 tkr
Arbetsredskap/fordon	400 tkr	56 tkr
VA-saneringar	1 000 tkr	70 tkr
Invest avloppsreningsverk	1 000 tkr	70 tkr
SUMMA KOMMUNSTYRELSEN	12 874 tkr	920 tkr
KULTUR- OCH BILDNINGSNÄMND		
Inventarier till nya förskoleavdelningen	200 tkr	42 tkr
Utbyte av inventarier	250 tkr	52 tkr
IT-investeringar	150 tkr	32 tkr
Idrottspark	800 tkr	56 tkr
SUMMA KULTUR- OCH BILDNINGSNÄMND	1 400 tkr	182 tkr
VÅRD- OCH OMSORGSNÄMND		
Inventarier till Kastanjen	400 tkr	83 tkr
Utbyte av inventarier och IT-utrustning	200 tkr	48 tkr
Bostadsanpassning	400 tkr	84 tkr
SUMMA VÅRD- OCH OMSORGSNÄMND	1 000 tkr	215 tkr
TOTALT	15 274 tkr	1 317 tkr

BUDGET 2011 OCH EKONOMISK PLAN 2012-2013

LEKEBERGS KOMMUN

LEKEBERGS KOMMUNS FINANSIELLA MÅL

Finansiella mål

- Resultatet skall i snitt under en treårsperiod vara positivt och uppgå till en procent av skatteintäkter, generella statsbidrag och utjämning. För år 2011 är målet noll procent av skatter och bidrag, men att för planåren är målsättningen den att resultatmålet uppnås för treårsperioden 2011-2013.
- Årets investeringar och amorteringar skall finansieras av egna medel.
- Verksamhetens nettokostnad skall understiga 100 procent av skatter och bidrag.

LEKEBERGS KOMMUNS VERKSAMHETSMÅL

Verksamhets mål

Lekebergs kommuns övergripande mål är att vara en expanderande kommun med hög livskvalitet, god ekonomi och framtidsinriktad, hållbar utveckling. Kommunens delmål deklarerar i "Utvecklingsplan för Lekebergs kommun" daterat 2008-02-07 version 1,5. För budgetåret 2011 och planåren 2012-2012 skall följande delmål belysas och uppföljning sker under året, där det är möjligt med tanke på att viss data erhålls från Statistiska centralbyrån (SCB).

- Kvalitetsbristkostnader skall minskas med 10 procent, senast år 2014.
- Antalet företag skall ökas med minst 15 företag, senast 2014, med utgångspunkt från basåret 2009 (947 företag).
- Lekebergs kommuns placering i Svenskt Näringslivs ranking skall förbättras (placering år 2009 var nr 131). Målsättningen är att placera kommunen bland de hundra bästa kommunerna, senast år 2014.
- Lekebergs kommun skall säkerställa vattenförsörjningen inom kommunens tätorter, senast år 2025.
- Lekebergs kommuns målsättning är att öka kommunens befolkning till 7 300 invånare, senast år 2014. År 2009 hade kommunen 7 123 invånare per den sista december.
- Elevernas slutbetyg i grundskolan skall ligga över riksgenomsnittet i Sveriges kommuner och landstings (SKL) mätning, Öppna jämförelser, senast år 2014.
- Förskolans målsättning är att hålla en kvantitativ nivå som ligger över riksgenomsnittet i Skolverkets statistik avseende antal inskrivna barn per årsarbetare, senast år 2014.
- Inom vård och omsorg skall kommunen minst ha en placering bland de tio bästa i Sveriges kommuner och landstings (SKL) mätning, Öppna jämförelser, senast år 2014.
- Inom LSS och Psykiatri skall kommunen minst ha en placering bland de tio bästa i Sveriges kommuner och landstings (SKL) mätning, Öppna jämförelser, senast år 2014.
- Kommunen skall ha bidragit till att säkerställa de regionala miljömålen genom att genomföra aktiviteterna i kommunens miljömålsplan, senast år 2014.
- Kommunens målsättning med kultursatsning är ligga på minst samma nivå som dagens aktiviteter, senast år 2014.
- Antalet turistbesök kopplade till naturupplevelser och näringslivssatsningar inom området skall fördubblas, senast år 2014.

UTDEBITERING I LEKEBERGS KOMMUN

Tabellen redovisas skattesatsen i Lekebergs kommun under de senaste fem år.

År 2010	21,80 kr
År 2009	21,80 kr
År 2008	21,60 kr
År 2007	21,60 kr
År 2006	21,22 kr

BUDGET 2011 OCH EKONOMISK PLAN 2012-2013

LEKEBERGS KOMMUN

LEKEBERGS KOMMUNS BUDGETPROCESS

Budgeten är ett ekonomiskt handlingsprogram (politiskt styrinstrument). Syftet med budgetering är att planera för vilka verksamheter som skall bedrivas. Vidare skall budgeten ge information om vilka verksamheter man bedriver och vilka verksamheter man planerar att bedriva i framtiden. Budgeten skall styra verksamheterna ur ekonomisk synvinkel med beaktande av gällande lagar och förordningar. Budgeten följs upp med hjälp av internkontroll och mätal.

Årsbudgeten visar detaljerad resursfördelning och planåren visar förändringar över tiden. Att planera för framtida förändringar underlättar den ekonomiska planeringen och politiska beslut. Driftbudgeten visar förväntad kostnad och intäkt i den dagliga driften. Investeringsbudgeten visar vilka investeringar som görs i verksamheten. Under ett år kan ombudgeteringar ske och då av anledning att förändringar har beslutats av kommunfullmäktige/nämnderna och/eller att andra förutsättningar har ändrats typ arbetsgivaravgiften, skatteprognos. Ombudgetering sker i avsikt att tillse att budgeten är ett aktuellt ekonomiskt handlingsprogram för verksamheten.

Någon gång i januari påbörjar verksamheten att dokumentera sina ekonomiska behov för det tre närmaste åren, både drift- och investeringsäskanden. Word- och Excelmallar för budgetarbetet distribueras tillsammans med tidsplanen för budgetarbetet till respektive förvaltning från ekonomiavdelningen.

Vid verksamhetsförändringar och/eller ökat/minskat resursbehov i befintlig verksamhet skall nämnderna redovisa detta skriftligen med både belopp och motivering samt konsekvensbeskrivning. Äskandena skall även rangordnas inom varje nämnd/styrelse för att underlätta beslutsprocessen. Syftet med konsekvensbeskrivningen är att ge beslutsfattarna ett så bra underlag som möjligt, där konsekvensen i tidigt stadium kan beaktas vid ställningstagande.

Nämndens/styrelsens investeringsäskanden skall omfatta de tre närmaste årens investeringsbehov samt en rangordning av investeringsäskandena. Syftet är att få fram ett bättre underlag för framtida ekonomisk planering.

I samband med budgetprocessen skall nämnderna/styrelsen se över sin verksamhet för att säkerställa att nuvarande resurser täcker befintlig verksamhet. Här är kontrollen av att personalbudgeten är aktuell och korrekt mycket viktig med tanke på att den utgör större delen av verksamhetens kostnader. Vidare skall nämnderna/styrelsen bedöma verksamhetens behov utifrån ett längre perspektiv än ett år. I bedömningen av vilka behov som föreligger för de närmaste åren skall bl.a. följande beaktas: ombyggnationer, personalbehov, verksamhetsförändringar etc.

Nämnderna/styrelsen skall lämna en kortfattad skriftlig redovisning gällande:

Oförändrad standard - Driftbudget

Volymförändringar som påverkar resursbehovet vid oförändrad ambitionsnivå/kvalitet (exempelvis demografiska förändringar) eller ändrad lagstiftning, ändrade statsbidragsregler eller andra tvingande omständigheter som påverkar resursbehovet. Skriftlig förklaring till äskandet samt ge konsekvensbeskrivning om nämnden ej erhåller begärda resurser för att bibehålla oförändrad standard. I och med att befintlig budgetram ej prisframskrivs bör respektive nämnd äska för förväntad löneuppräknings, material och tjänster, hyresökningar, lokalvårdsförändringar etc.

Ambitionsändringar - Driftbudget

Ambitionsförändringar, som innebär att nämnderna äskar resurser för att förbättra verksamheternas ambitionsnivå på service till kommunmedborgarna. Deklarationen till ambitionsförändringen skall tydligt belysas samt konsekvensen vid utebliven riktad ramtilldelning.

Budgetöversyn

Nämnderna skall redovisa iakttagelser i innevarande års budget relaterat till förra årets bokslut och uppföljningar under året, som har betydelse för nästa års budgetram.

BUDGET 2011 OCH EKONOMISK PLAN 2012-2013

LEKEBERGS KOMMUN

Jämförande nyckeltal

Nämnderna redovisar jämförande nyckeltal som beskriver kostnader och kvalitet jämfört med andra kommuner

Investeringar – investeringsbudget

Nämndernas investeringsäskanden för år 2011 och för planeringsåren 2012-2013 redovisas till ekonomiavdelningen för beräkning av kapitalkostnader. Respektive nämnds driftbudgetäskande skall kompletteras med kapitalkostnader, framtagna av ekonomiavdelningen, för att återge ett fullständigt driftbudgetäskande.

Det är viktigt att beräkna kostnaderna och intäkterna så realistiskt som möjligt. En underbudgetering av kostnaderna och höga förväntningar på intäkter får som konsekvens ett omotiverat budgetöverskridande.

Under april/maj tar ekonomiavdelningen fram skatteprognosen för de tre närmaste åren.

I början av maj lämnar nämnderna sina äskanden skriftligen, enligt ovan nämnda mallar, till ekonomiavdelningen, som sammanställer nämndernas framtida behov till budgetberedningen.

I maj/juni (under en dag) redovisar respektive nämnd/styrelse sina äskanden muntligt för budgetberedningen. Budgetsittningen skall ge nämnderna och budgetberedningen möjlighet till förtydligande av framtida behov.

I september/oktober skall kommunstyrelsen behandla budgetramarna för nästkommande år och ekonomisk plan för de två åren därefter. Kommunfullmäktige fastställer därefter budgetramarna. Därefter tar nämnderna/styrelsen över budgetarbetet med att fastställa respektive internbudgetar för nästkommande verksamhetsår, senaste december. Nämndernas/styrelsens fastställda internbudgetar skall omgående till ekonomiavdelningen.

PRELIMINÄR TIDSPLAN OCH RIKTLINJER 2011

Prognosrapport nr 1

Ekonomiavdelningen sammanställer en prognos över Lekebergs kommuns ekonomiska resultat baserat på redovisade intäkter och kostnader för januari t.o.m. april månad med beaktan av föregående års resultat. Prognosen innehåller också en finansieringsbedömning av kommunens verksamhet.

Handlingen läggs på bordet till kommunstyrelsesammanträdet i slutet av maj alternativt i början av juni.

Delårsrapport – prognosrapport nr 2

Kommunens delårsrapport omfattar perioden januari – juli och behandlas i kommunstyrelsen under augusti, handlingen läggs på bordet. Samtidigt med inlämnande av delårsrapporten lämnas även prognosrapport nr 2. Delårsrapporten bör ha samma struktur som årsredovisningen. Följande rubriker skall ingå:

- *Ekonomiskt resultat* - Textmassan skall deklarerat det förväntade ekonomiska utfallet för året och vilka verksamheter som har budgetöverskott respektive budgetunderskott samt förklara de större budgetavvikelsena.
- *Verksamhet* - Textmassan skall ge en kort beskrivning av verksamheterna samt viktiga händelser hittills under året.
- *Måluppfyllelse* - Textmassan skall ge en avstämning av fullmäktiges övergripande inriktningsmål, mål och måluppfyllelse samt nämndernas mål.

BUDGET 2011 OCH EKONOMISK PLAN 2012-2013

LEKEBERGS KOMMUN

- *Verksamhetsmätt* - Om verksamhetsmätt/nyckeltal används i bokslutet bör dessa mått redovisas i delårsrapporten.
- *Framtid* - Textmassan skall innehålla en kortfattad beskrivning på hur resten av året ut ser ut och åren därefter ex. neddragningar – konsekvenser.

Viktigt att tänka på är, att ta med det viktigaste och inte skriva långa berättelser. Det handlar om max en sida per nämnd.

Tidplan

- I början av augusti erhåller förvaltnings- och avdelningscheferna en ekonomisk uppföljningsrapport (januari tom juli) från ekonomiavdelningen.
- Verksamhetstexterna skall vara ekonomiavdelningen tillhanda senast i början augusti. Texterna kan förberedas med utfall maj/junirapporterna.
- I slutet av augusti behandlas delårsrapporten i kommunstyrelsen. Handlingen läggs på bordet.
- I september behandlas delårsrapporten i kommunfullmäktige.

Prognosrapport nr 3

Ekonomiavdelningen sammanställer en prognos över Lekebergs kommuns ekonomiska resultat och den baseras på redovisade intäkter och kostnader för januari t.o.m. oktober månad. Prognosen innehåller också en finansieringsbedömning av kommunens verksamhet.

Handlingen läggs på bordet till kommunstyrelsens arbetsutskotts sammanträde i mitten av november.

KOMMUNSTYRELSE/KOMMUNFULLMÄKTIGE

Kommunfullmäktiges ordförande:	Dag Stranneby (M)
Kommunstyrelsens ordförande:	Henrik Hult (C)
Antal ledamöter kommunfullmäktige:	35
Antal ledamöter kommunstyrelsen:	13
Kommunchef:	Eva Jonsson

Nämnden ansvarar för verksamhet inom områdena kommunledning, ekonomi, personal, administration, teknik- och service samt näringsliv- och utveckling.

VERKSAMHETEN TOTALT	ÅR 2011	ÅR 2010	ÅR 2009
Verksamhetens intäkter	17 043 tkr	24 509 tkr	16 941 tkr
Verksamhetens kostnader	72 597 tkr	73 984 tkr	66 807 tkr
Nettokostnad	55 554 tkr	49 475 tkr	49 866 tkr
Budgetram	55 554 tkr	49 475 tkr	49 866 tkr
<i>Kommunstyrelsen</i>	<i>52 278 tkr</i>		
<i>Övertagande av arbetsmarknadsenheten från Vård- o omsorg</i>	<i>1 090 tkr</i>		
<i>Bygg- och miljönämnd</i>	<i>1 750 tkr</i>		
<i>VA-verksamheten</i>	<i>436 tkr</i>		
Bruttoinvestering, kommunstyrelsen mfl	10 874 tkr	3 205 tkr	670 tkr
Bruttoinvestering, VA-verksamheten	2 000 tkr	2 000 tkr	1 550 tkr
NETTOBUDGET PER VERKSAMHET	ÅR 2011	ÅR 2010	ÅR 2009
Kommunledningen mfl	25 688 tkr	18 103 tkr	13 131 tkr
Ekonomiavdelningen	8 585 tkr	8 456 tkr	8 933 tkr
Personalavdelningen	4 239 tkr	3 996 tkr	23 378 tkr
Teknik- och serviceavdelningen	16 606 tkr	18 537 tkr	4 424 tkr
VA-verksamheten	436 tkr	383 tkr	
SUMMA	55 554 tkr	49 475 tkr	49 866 tkr

BUDGET 2011 OCH EKONOMISK PLAN 2012-2013

LEKEBERGS KOMMUN

UTVECKLINGSPLAN FÖR LEKEBERGS KOMMUN

Övergripande mål för Lekebergs kommun ska vara en expanderande kommun med hög livskvalitet, god ekonomi och framtidsinriktad, hållbar utveckling. Ledorden ska vara: Helhetssyn och framtidstro. Styrning av kommunstyrelsen och dess verksamheter utifrån nedan redovisade delmål. Följande delmål identifieras:

Kommunal förvaltning och service

Kommunal förvaltning och service ska skötas effektivt och professionellt med fokus på kvalitets- och kostnadsnivåer. Detta innebär:

- att varje förvaltning har ett heltäckande kvalitetsstyrningssystem som regelbundet uppdateras.
- att väsentlig kommunikation, såväl intern som extern sker strukturerat och dokumenterat.
- att långsiktiga effekter för kommunen som helhet beaktas.

Allmänt

Reviderade styrdokument för den kommande mandatperioden arbetas fram. Arbetet med att anta och implementera kommunens vision, övergripande mål och värderingar fortskrider. Kommunstyrelsen ska effektuera de antagna styrdokumenten, så att de övergripande målen återspeglas i respektive nämnds verksamhetsplan. Kopplingen mellan verksamhetsplaner och de finansiella målen bör särskilt beaktas. Uppföljning ska ske till kommunstyrelsen i samband med bokslut. En långt gående delegation är förutsättningen för en effektiv ärendehantering, vilket möjliggör att utrymme skapas för politiken till styrning och ledning av kommunen.

Aktiviteter

Arbetet avseende införandet av ett kvalitetsstyrningssystem som påbörjades 2009 i projektform drivs vidare 2011 på en kommungripande nivå. Under 2011 ska viktiga styrdokument för kommunens utveckling antas och vara tillgängliga via ett digitalt dokumenthanteringssystem.

Ett nytt digitalt dokumenthanteringsprogram, Platina, har köpts in i syfte att effektivisera kommunens administrativa arbete. Införandet av Platina är ett paradigmskifte för kommunen och detta fortsätter under 2011. Tidplanen är satt till cirka 2 år och innehåller omfattande utbildningsinsatser. En projektgrupp är tillsatt och första steget är att överföra kommunens diaries till systemet. Systemet ska också vara verktyget för vårt kvalitetsledningssystem.

Kommunen kommer att fortsätta att utveckla förutsättningarna för medborgardialogen under 2011. Hemsidan kommer i detta syfte att utvecklas med möjligheter till felanmälan och tillgång till blanketter. Arbetet med att utveckla ”Information Lekeberg” till en mer utpräglad kundtjänst fortsätter. För att skapa förutsättningar för ökade informationsmöjligheter krävs utbildningsinsatser från respektive förvaltning inom lämpliga områden.

Arbetet med att utveckla de centrala stödfunktionerna utvärderas under 2011.

I syfte att stärka helhetssynen i kommunen hålls ledningsgruppsmöten varje vecka. Bostadsbolagets VD bjuds in en gång/mån eller vid behov. Ledningsgruppen genomför dessutom en utbildning i grupputveckling

Projektarbetsformen ska öka eftersom den fungerar utmärkt för gränsöverskridande samarbete och därmed stödjer ledordet helhetssyn.

Förutom sedvanlig delegation måste också delegationen avseende lagstyrt systematiskt arbete säkerställas inom områdena arbetsmiljö, miljö och säkerhet samt övrig lagstyrning inom respektive verksamhet.

Kommunen fortsätter under 2011 arbetet med att definiera och genomföra samverkansprojekt som ger kommunen samordningsvinster. Samordningsvinsterna kan vara i form av kompetenshöjning, minskad sårbarhet eller ekonomisk vinning.

BUDGET 2011 OCH EKONOMISK PLAN 2012-2013

LEKEBERGS KOMMUN

Ett väl fungerande felrapporterings- och återkopplingssystem för den kommunaltekniska verksamheten ska utarbetas under 2011. Utvecklingen ligger inom uppdraget att utveckla ”Information Lekeberg” till en mer utpräglad kundtjänst.

Näringsliv

Kommunen ska värna om det befintliga näringslivet samt underlätta för nya företagsetableringar. Detta innebär:

- att kommunen ska erbjuda näringslivet en enkel kontaktyta och snabb ärendehantering.
- att kommunen aktivt ska marknadsföra sig som attraktiv etableringsort för näringslivet.
- att kommunen ska värna om det lokala näringslivet.

Aktiviteter

För en fullständig redovisning, se kommunens näringslivsprogram antaget av Kommunfullmäktige 2009-09-24.

Lekebergs kommun ska finnas bland de 100 bästa kommunerna i svenskt näringslivs årliga ranking.

Representanter för politiker och tjänstemän ska göra minst 10 företagsbesök/lunchmöten per år. Aktiviteterna fortsätter som planerat. Nämnas bör att länsövergripande samverkan diskuteras och där bör specifikt etableringsfrågor nämnas.

Lekebergs Kommun ska skapa ett näringslivsråd bestående av representanter för det lokala näringslivet, politiker samt tjänstemän från Näringslivs- och utvecklingsavdelningen. Ny mandatperiod avvikas och frågan kommer då att aktualiseras.

Infrastruktur och offentlig service

Kommunen ska erbjuda en väl fungerande infrastruktur. Detta innebär:

- att vägar, gator och torg ska ha en god standard avseende funktion, estetik och trafiksäkerhet.
- att hela kommunen har god täckning avseende IT-system, såsom bredband och mobiltelefoni.
- att pendlingsmöjligheterna till omkringliggande större orter är goda.
- att verka för att förbättra utbudet av offentlig service inom kommunen.

Aktiviteter

En samordnad underhållsplan är under upprättande avseende behoven av investeringar i kommunens VA-nät och behovet av att förbättra standarden på gatunätet. Planen tas fram i syfte att göra rätt prioriteringar. Medel måste avsättas för att kunna effektuera de främst prioriterade objekten.

Kommunen ska aktivt verka för att förbättra pendlingsmöjligheterna genom att avsätta resurser för att bevaka kommunens intressen i Länstrafikens prioriteringar. I vårt gemensamma projekt med Örebro avseende Vintrosa – Lannaområdet kommer kommunerna gemensamt att agera för att pendlingsmöjligheterna ökar genom förbättrad kollektivtrafik. Kommunen behöver också ta ställning till vad som är viktigast eftersom resurserna inte räcker till alla önskemål.

Resurser satsas under 2010-2011 för att delta i ett samverkansprojekt som leds av Länsstyrelsen i syfte att verka för utbyggnaden av bredband och telefoni på landsbygden. Arbetet startade hösten 2010 och beräknas vara klart 2012.

Vatten och avlopp

Kommunen skall inom tätbebyggda områden som Lanna, Fjugesta- och Mullhytteområdet erbjuda en väl fungerande vatten, dagvatten- och spillvattenverksamhet. Detta innebär:

- För säkerställande av råvattenkvaliteten i Svartån skapas ett vattenskyddsområde längs Svartån från västra änden av Toften till råvattenintaget i Gropen.
- Att kommunen planerar att upprätta ett VA-verksamhetsområde i Dormen/Bäckatorpsområdet i Mullhyttan.

BUDGET 2011 OCH EKONOMISK PLAN 2012-2013

LEKEBERGS KOMMUN

- VA-ledningsnätet ska byggas ut i exploateringsområden där nyetablering av boende sker och nätet ska kontinuerligt underhållas enligt upprättad plan.
- Avloppsreningsverket och vattenverket ska underhållas så att reningen sker och leverans av vatten sker med adekvat teknik.

Allmänt

En ny lag gällande särredovisning av va-verksamheten har antagits. En ny ABVA antogs i november 2008 och det som kvarstår att ta ställning till är dagvattentaxa. Landets kommuner är osäkra i frågan och Sveriges Kommuner och Landsting (SKL) bör vägleda kommunerna i frågan.

Aktiviteter

För närvarande finns ingen reservvattentäkt till vattenförsörjningen i Fjugesta. Det gör att skapande av vattenskyddsområde är av yttersta vikt och ett led i att bibehålla och eventuellt förbättra vattenkvaliteten i Svartån nu och i framtiden. I ett vattenskyddsområde är det restriktioner på vad man får göra inom skyddszonerna primär (närmast ån), sekundär och tertiär, ju närmare ån ju starkare restriktioner. Arbetet med framtagandet av underlag har pågått under 2009 tillsammans med Örebro kommun. Beslut i frågan bör fattas under 2011.

Målet var att erbjuda VA i området Dormen- Bäckatorp under 2009. Med tanke på kommunens reduceringsbehov har effektuerandet skjutits fram till 2011.

En vattenförsörjningsplan presenteras under 2011. Planen ger underlag till framtida beslut. Kommunen deltar i en förstudie avseende möjligheten att få vatten från Vättern. Projektet är initierat av Länsstyrelsen.

En plan upprättas för restaurering av vatten- och avloppsledningsnätet i hela kommunen med speciell hänsyn till expanderande områden från 2011. Avloppsreningsverket i Fjugesta effektiviseras, enligt plan.

Möjligheten att knyta Örebros vatten i Lanna och Laxås vatten i Mullhyttan till ledningsnätet i Fjugesta som "reservvatten" utreds 2011.

Boende

Det ska vara lätt att hitta ett passande boende i Lekeberg. Detta innebär:

- att villatomter och villor ska finnas att tillgå.
- att bostadsrätts- och hyreslägenheter ska finnas att tillgå.
- att det ska finnas ett bra serviceutbud i närområdet.

Allmänt

Befolkningen har ökat flera år i rad men för att det skall bli riktig fart på befolkningsökningen, behövs bra bostäder. Under lågkonjunkturen sker en naturlig avmattning avseende investeringar men arbetet med att ta fram översiktsplaner och detaljplaner, som möjliggör byggnation, fortgår för att kunna möta efterfrågan.

Aktiviteter

Försäljningen av kommunala tomter ligger under kommunstyrelsens ansvarsområde. Kommunen ska aktivt marknadsföra tillgängliga tomter.

Kommunen arbetar för att fler villatomter kan iordningställas i Lanna-området. Ytterligare ett område bör planläggas för framtida efterfrågan.

Lekebergs kommun arbetar tillsammans med Örebro kommun för att utarbeta en gemensam fördjupad översiktsplan för Lanna-Vintrosaområdet. Arbetet ingår i EU-projektet "New bridges"

BUDGET 2011 OCH EKONOMISK PLAN 2012-2013

LEKEBERGS KOMMUN

Miljö

Lekebergs natursköna miljö är en värdefull tillgång som måste skyddas och förädlas. Detta innebär:

- att ett aktivt miljömedvetande genomsyrar all verksamhet.
- att långsiktigt hållbara lösningar för avfalls-, energi- och VA-system skapas.
- att naturen görs tillgänglig för alla på ett hänsynsfullt sätt.

Aktiviteter

Lekebergs kommun medverkar till minskad energianvändning genom vårt uppdrag att tillhandahålla energirådgivning.

Kommunen har antagit en miljöplan för kommunen, som kan effektueras i den takt som medel erhålles.

Länssamarbetet avseende framtida avfallshanering fortsätter. Lekebergs kommun deltar både i den politiska styrgruppen och i gruppen sammansatt av tjänstemän. Om samarbetet inte leder till samverkan i offentligrättslig form bör kommunen effektuera utsortering av komposterbart avfall på egen hand.

Avfallsplan samt nya renhållningsföreskrifter tas fram under 2011.

För att på ett bra sätt ta hand om dagvattnet och det renade avloppsvattnet i Fjugesta ska förutsättningarna för att anlägga ett våtmarksområde utredas under 2010 - 2011.

Kostenheten ska öka andelen inköp av närodlat och ekologiska produkter successivt.

Kommunen färdigställer arbetet med "Rätt fart i staden" under våren 2011, samt får en dialog om trafiksituationen i Lanna och Mullhyttan.

BUDGET 2011 - REDOVISNING PER VERKSAMHETSOMRÅDE

KOMMUNLEDNING – ADMINISTRATION – NÄRINGS- OCH UTVECKLINGSAVDELNINGEN

Kommunfullmäktige

Kommunfullmäktige är enligt kommunallagen kommunens beslutande församling. Fullmäktige beslutar i principiella ärenden och ärenden som är av större vikt för kommunen. Fullmäktige får, med undantag för vissa ärenden, uppdra åt en nämnd att besluta i visst ärende eller grupp av ärenden.

Lekebergs kommuns fullmäktige har 35 mandat, sju för Centerpartiet, sex för Moderata samlingspartiet, tre för Kristdemokraterna, en för Folkpartiet Liberalerna, 10 mandat för Socialdemokraterna, två mandat för Miljöpartiet de Gröna, en mandat för Vänsterpartiet, tre för Framtidspartiet i Lekeberg samt två mandat för Sverigedemokraterna. Under 2011 planeras sex kommunfullmäktigesammanträden.

NETTOBUDGET FÖR VERKSAMHETEN 2011	Belopp
Överförmyndare	405 tkr
Kommunledning	2 588 tkr
Leaderprojekt	160 tkr
Sydnärkes Byggnadsnämnd	1 097 tkr
Sydnärkes Miljönämnd	943 tkr
Arbetsmarknadsenheten	1 090 tkr
Revision	450 tkr
Oförutsett kommunövergripande	1 500 tkr
Administrativa avdelningen	4 231 tkr
Politiska organisationen	2 103 tkr
Mark och fysisk planering	878 tkr
Regionförbundet mfl.	680 tkr
Sannabadet	1 600 tkr
Närings och utveckling	667 tkr
Miljösamordning	118 tkr
Kollektivtrafik	2 947 tkr
IT- och kommunikation	4 231 tkr
SUMMA KOMMUNLEDNING MFL.	25 688 tkr

Utvecklingsfrågor kommer from 2011 att hanteras i en fullmäktigeberedning.

BUDGET 2011 OCH EKONOMISK PLAN 2012-2013

LEKEBERGS KOMMUN

Kommunstyrelse

Kommunstyrelsen skall enligt kommunallagen 6 kapitel, 1 och 2 §§ leda förvaltningen av kommunens angelägenheter och ha uppsikt över övriga nämnders verksamhet. Styrelsen skall också ha uppsikt över kommunens företag. Styrelsen skall följa de frågor som kan inverka på kommunens utveckling och ekonomiska ställning och hos fullmäktige, övriga nämnder och hos andra myndigheter göra de framställningar som behövs. Under 2011 planeras 10 kommunstyrelsesammanträden.

Kommunalt partistöd

De politiska partierna med mandat i kommunfullmäktige erhåller kommunalt partistöd enligt av kommunfullmäktige fastställda regler. Partistödet är uppdelat i ett grundbidrag som är lika för alla partier samt ett bidrag per mandat i kommunfullmäktige.

Överförmyndare

Verksamheten sköts av en av kommunfullmäktige vald överförmyndare. Verksamheten blir alltmer komplicerad och omfattande, varför det inom Sydnärke kommunerna from 2010-10-01 finns ett gemensamt kansli som stöd till verksamheten.

Näringslivsfrågor

I kommunens näringslivsprogram slås fast, att kommunen vill fortsätta att satsa på utveckling av och skapa goda förutsättningar för det lokala näringslivet. Verksamheten är bemannad med 0,5 tjänst.

Leaderprojekt

Lekebergs kommun har tillsammans med Askersund, Degerfors, Laxå, de västra delarna av Hallsberg, västra och sydvästra delarna av Örebro och östra delarna av Karlskoga kommun bildat ett Leader-område, som kallas *Mellansjölandet*. Leader betyder översatt till svenska ”samverkande åtgärder för att stärka landsbygdens ekonomi”. Leader är en etablerad arbetsmetod inom EU, där utgångspunkten för arbetet skall vara samverkan i ett trepartnerskap mellan ideell-, privat- och offentlig sektor. Leaderkontoret är beläget i kommunhuset i Fjugesta.

Sydnärkes Miljönämnd

Verksamheten bedrivs av Sydnärkes miljönämnd med säte i Laxå. Verksamheten är ett samarbete mellan kommunerna Askersund, Laxå och Lekeberg.

Sydnärkes Byggnadsnämnd

Verksamheten bedrivs from 2011-01-01 av Sydnärkes Byggnadsnämnd med säte i Askersund. Verksamheten är ett samarbete mellan kommunerna Askersund, Laxå och Lekeberg. Processen avseende planfrågor drivs och beslutas i respektive kommun.

Kommunledning och administrativa avdelningen

Kommunledningen ansvarar för kommunens centrala administration beredning av ärenden till samtliga nämnder. Kommunledningen administrerar ärendehanteringen och diarium för kommunens samtliga nämnder. Avdelningen hanterar också kommunens arkivmaterial utifrån dokumenthanteringsplaner och kommunens arkivreglemente och ger service till allmänhet och kommunanställda med dokument från centralarkivet. Från 1 januari, 2011 kommer arkivarietjänsten att köpas från Hallsbergs kommun och kommer att motsvara 0,2 tjänst. Information Lekeberg utvecklas 2011 mot en kundtjänst. En övergripande arbetsmarknadsenhet bildas from 2011-01-01 och placeras under personalenheten.

Valnämnd

Valnämnden administrerar de allmänna riksdags- och kommunalvalen samt val till EU-parlamentet. Riksdags-, landstings- och kommunalval hålls vart fjärde år och val till EU-parlamentet hålls vart femte år. Valnämnden administrerar även folkomröstningar.

BUDGET 2011 OCH EKONOMISK PLAN 2012-2013

LEKEBERGS KOMMUN

IT

IT-enheten svarar för drift och underhåll av servrar och datorer för alla kommunens verksamheter, kommunikationsnät och utrustning samt kommunens telefoni. Enheten förstärks under 2011 med en IT-tekniker

Kris- och beredskap

Kommunen har en halvtid avsatt till en kris- och beredskapssamordnare.

Miljösamordning

Kommunen har en 0,2 tjänst för att driva och stödja kommunens miljöarbete del i rollen som verksamhetsutövare, men även för kommunens åtagande i miljömålsarbetet.

Övrigt

Övrigt omfattar bland annat personalförändringar, utbildning samt statistik. De 50 tkr som finns budgeterade under verksamheten utbildning är till för kommunövergripande utbildningar.

Revision

Kommunen har fem revisorer och lika många ersättare. Revisorerna är kommunfullmäktiges kontrollinstrument. Arbetet bedrivs i överensstämmelse med av kommunfullmäktige fastställt revisionsreglementet och ”God revisionsred i kommunal verksamhet”. Revisorerna har ca tio revisionsmöten per år. Revisorerna har dessutom informations- och avstämningsträffar med fullmäktiges och kommunstyrelsens presidier, med företrädare för övriga nämnder och olika verksamheter. Genom upphandling biträds revisorerna i sitt arbete av sakkunniga.

Målet med revisorernas arbete är ansvarsprövningen, dvs. revisorernas bedömning i frågan om ansvarsfrihet som lämnas till fullmäktige inför deras prövning och beslut.

Revisorerna skall enligt kommunallagen årligen granska i den omfattning som följer av revisionsreglementet och god revisionsred all verksamhet som bedrivs inom nämndernas verksamhetsområden. De granskar på samma sätt, genom de revisorer eller lekmannarevisorer som utsetts i företag enligt KL 3 kapitel 17 och 18 §§, även verksamheten i de företagen.

Revisorerna skall pröva om

- verksamheten sköts på ett ändamålsenligt och från ekonomisk synpunkt tillfredsställande sätt,
- räkenskaperna är i allt väsentligt rättvisande samt
- den kontroll som utövas inom nämnderna och andra driftsformer är tillräcklig.

Med styrelsen och nämndernas interna kontroll avses systematiskt ordnade kontroller i organisationen, redovisningssystem och rutiner. Syftet med den interna kontrollen är att säkra en effektiv förvaltning och att undgå fel. Nämnderna ansvarar för att den interna kontrollen fungerar väl och är tillräcklig. Revisorerna granskar och prövar fortlöpande nämndernas interna kontroll.

Revisorerna utför inom ramen för sin årliga revisionsplan förvaltnings- och redovisningsrevisionella projekt. Dessa har till främsta syfte att initiera förbättringar och omprövningar av verksamheter, system och rutiner.

BUDGET 2011 OCH EKONOMISK PLAN 2012-2013

LEKEBERGS KOMMUN

EKONOMIAVDELNING

Ekonomiavdelningen

Ekonomiavdelningen svarar för kommunens budgetprocess, ekonomisk uppföljning och bokslutarbete. Registrering av löpande redovisning inklusive fakturaregistrering och dagrapportering, inköpssamordning, ekonomiska utredningar och finansieringsfrågor är exempel på andra arbetsuppgifter som handhas av ekonomiavdelningen.

NETTOBUDGET FÖR VERKSAMHETEN 2011	Belopp
Ekonomiavdelningen	3 000 tkr
Räddningstjänst	4 143 tkr
Färdtjänst	1 442 tkr
SUMMA EKONOMIAVDELNINGEN	8 585 tkr

Ekonomiavdelningen består av en ekonomichef, två ekonomiassistenter och två ekonomer som biträder förvaltningarna med fackkunskap i ekonomiska frågor.

Utifrån gällande lagar, avtal och kommunens policy har avdelningen till uppgift att ge service åt förtroendevalda och anställda så att kommunens verksamheter kan ge kommuninvånarna en väl fungerande och kostnadseffektiv service.

Räddningstjänst

Kommunalförbundet Nerikes Brandkår svarar för räddningstjänsten i Örebro, Kumla, Hallsberg, Laxå och Askersund och Lekebergs kommun. Medlemsbidragen för räddningstjänst administreras av ekonomiavdelningen.

Färdtjänst

Länstrafiken Örebro har i uppdrag från länets kommuner att ansvara för färdtjänst och riksfärdtjänst. Till sin hjälp har de ett antal entreprenörer som kör de fordon som nyttjas i färdtjänsten samt en beställningscentral, Transam, som är gemensam för hela länet.

Framtid

För att kunna genomföra ekonomiska uppföljningar/prognoser, bokslutsarbetet och budgetprocessen så bra som möjligt under året kommer kommunstyrelsen vid ett antal tillfällen att besluta om olika tidplaner och riktlinjer för nämnda arbeten/processer. Tidplan för delårsrapporten fastställs av kommunstyrelsen. Bokslutsarbetets tidsplan fastställs av kommunstyrelsen i november månad. Budgetprocessen rörande budget år 2012 och ekonomisk plan för åren 2013-2014 och dess tidsplan fastställs av kommunstyrelsen under januari månad år 2011.

Årets resultat har budgeterats till noll. Men att kommunens finansiella mål, att resultatet i snitt under en treårsperiod uppgår till en procent av skatter och bidrag, kommer att uppnås inom perioden. Budgeterade anslag för oförutsett har också sänkts från 5,0 mkr till 1,5 mkr. Syftet med sänkningen både av det finansiella målet och anslaget för oförutsett är att undvika tillfälliga reduceringar i och med att de ekonomiska förutsättningarna förbättras rejält åren 2012-2013, enligt Sveriges kommuner och Landstings (SKL) prognoser för skatter och bidrag.

Mål

Det finansiella målet för kommunen är en målsättning som ekonomiavdelningen arbetar med aktivt under året. Där balanskravet är ett minimikrav och skall ses som ett led i att uppnå god ekonomisk hushållning. För att nå och behålla en god ekonomi, och därmed handlingsfrihet, krävs långsiktighet i den ekonomiska planeringen. Ett steg i den riktningen är att besluta om finansiella mål.

PERSONALAVDELNING

Personalavdelningen

I enlighet med gällande lagar och avtal samt kommunens policy skall personalavdelningen ge service åt förtroendevalda och anställda, så att alla kommuninvånare i Lekebergs kommun får en väl fungerande

NETTOBUDGET FÖR VERKSAMHETEN 2011	Belopp
Personal- och löneadministration	3 261 tkr
Facklig verksamhet	347 tkr
Arbetsmiljö och främjande insatser	631 tkr
SUMMA PERSONALAVDELNINGEN	4 239 tkr

BUDGET 2011 OCH EKONOMISK PLAN 2012-2013

LEKEBERGS KOMMUN

och kostnadseffektiv samhällsservice.

Personalavdelningen arbetar bland annat med frågor om lönesättning, löneadministration, personalutveckling, arbetsmiljö, rehabilitering och friskvård. Inom personalområdet ansvarar personalavdelningen för att lagar, avtal och policyprogram följs i kommunen. Avdelningen har en konsultativ roll gentemot förvaltningschefer och arbetsledare i organisationen.

Lönebildningen och lönesättningen ska bidra till att arbetsgivaren når målen för verksamheten. Lönen skall stimulera till förbättringar av verksamhetens effektivitet, produktivitet och kvalitet. Det är av stor vikt att personalavdelningen bidrar till att utveckla förutsättningarna för kommunens lönesättande chefer i uppdraget att föra en dialog mellan chef och medarbetare om mål, förväntningar, krav, uppnådda resultat och lön.

Lekebergs Kommun samarbetar med Kumla- och Askersunds kommun om löneadministrationen och bildade den 1 januari 2010 en gemensam löneenhet vilken är belägen i Kumla.

Arbetsmiljöinsatser för kommunens personal

Ansvar för arbetsmiljöarbetet utgår från ansvariga chefer i kommunen. Kommunen satsar på arbetsmiljöutbildning för kommunens chefer, tjänstemän som handlägger arbetsmiljöfrågor samt fackliga företrädare med arbetsmiljöuppdrag.

Samverkansorganisationen är fortfarande ett utvecklings- och möjlighetsområde. Med det menas att samverkansorganisationen har en större potential till förändrade arbetssätt beträffande arbetsmiljö- och hälsoprevention.

Framtid

Ett sätt att angripa sjukfrånvaron är att arbeta med att utveckla ledarskapet i kommunen. Personalavdelningen har därför för avsikt att under 2011 fortsätta arbetet med att skapa förutsättningar för kommunens chefer att genomgå ledarutbildning på individuellt lämplig nivå. Kommunen kommer att fortsätta att utveckla kommunens chefer i ledarskapsfrågor i syfte att ge cheferna goda förutsättningar för att leda kommunens anställda med en god arbetsmiljö som grund för utvecklingen. Personalavdelningen har för avsikt att utveckla arbetsledarträffarna till ett forum för dialog mellan verksamheterna och personalavdelningen. Syftet skall vara att samtliga skall kunna ta del av erfarenheterna i de olika verksamheterna och att sträva efter en gemensam hållning i övergripande personalfrågor. En översyn av samverkansorganisationen (FAS) fastställs och effektueras 2011. Syftet är att hitta en effektiv organisation, där de anställda har en reell möjlighet att påverka sin arbetssituation.

Kommunen har tecknat ett avtal om samverkan för lokalt folkhälsoarbete, som löper under perioden 2008 – 2011. Ett folkhälsoråd inrättas.

Mål

- Att under år 2011 sänka sjukfrånvaron med 10 procent i förhållande till år 2010.
- Att under 2011 genomföra minst en utbildningsinsats för kommunens chefer, som stärker cheferna i ledarrollen.

TEKNIK- OCH SERVICEAVDELNING

Gator, vägar, gatubelysning och trafik

Avdelningen ansvarar för drift och underhåll av gator och vägar samt gång- och cykelvägar. Arbetet utförs i huvudsak av kontrakterade entreprenörer. Avdelningen ansvarar även för gatubelysning, bidrag till vägföreningar och vägsamfälligheter, skyltning av vägmärken och gatunamnsskyltar samt tar

NETTOBUDGET FÖR VERKSAMHETEN 2011	Belopp
Lokaler	1 171 tkr
Teknik- och serviceavdelning	607 tkr
Försäkring	450 tkr
Vägar och gator	2 916 tkr
Måltidsverksamhet	9 078 tkr
Park- och naturvård m.m	2 384 tkr
SUMMA TEKNIK- O SERVICEAVDELNINGEN	16 606 tkr

BUDGET 2011 OCH EKONOMISK PLAN 2012-2013

LEKEBERGS KOMMUN

fram förslag till lokala trafikföreskrifter i kommunen. Kommunen är väghållare för ca 2,5 mil väg inom Lekebergs kommun. Övriga väghållare är Vägverket, vägföreningar och vägsamfälligheter.

Avfallshantering

I kommunen sker sophämtning hos ca 3 200 abonnenter inom verksamhetsområdet och körs till Kemab i Karlskoga för förbränning. Slammhämtning sker från ca 1 900 enskilda brunnar, som liksom avfallshanteringen sköts via entreprenör. Grovsopor hämtas en gång på hösten. Återvinningscentralen i Fjugesta är en funktionell anläggning för mellanlagring och återvinning av avfall, från såväl hushåll som företagsverksamhet. Miljöfarligt avfall lämnas vid återvinningscentralen i Fjugesta för vidarebehandling till slutförvaring.

Måltidsverksamhet

Centralköket tillagar all mat till förskolor, skolor, vård- och omsorgsboenden m fl. Mat distribueras till respektive leveransadress av entreprenör.

Skogs-/naturvård, torg, parker, lokalvård, vaktmästeri samt uppdrag/service

Skogsförvaltning – verksamheten består av förvaltning av den kommunägda skogen. De egna personerna resurserna inriktas på den tätortsnära skogen. All övrig avverkning och skogsvård utförs av våra entreprenörer.

Naturvård – arbete med målen i naturvårdsplanen fortsätter liksom tidigare år i samarbete med myndigheter och lokala organisationer.

Park- och grönytevård – i verksamheten ingår skötsel av gräsmattor, häckar, träd och trädgrupper, platt- och grusgångar samt övriga gröna ytor. Skötselnivån på vissa av dessa ytor kommer att bli lägre beroende på minskade resurser. Skötselplanen anpassas till tilldelade resurser.

Torg och offentliga platser – verksamheten består av underhåll och utsmyckning av den offentliga miljön. Skötselplanen kommer att revideras för anpassning till nuvarande resurstilldelning. Prioriteringar görs för att upprätthålla skötselnivån på de centrala och mest besökta platserna.

Lokalvård – Kommunens lokaler städas huvudsakligen av egen personal. Lokalvårdarna är organiserade i tre olika arbetsgrupper. Samverkan med vaktmästarnas arbete utvecklas.

Vaktmästeri – arbetet består av vaktmästarservice till skolor, förskolor, äldreboende och övriga kommunala verksamheter. Vaktmästarna ska tillhandahålla den service som motsvarar verksamheternas behov, i förhållande till tilldelade resurser.

Uppdrag och service – verksamheten är främst inriktad på service och uppdrag inom den kommunala verksamheten. Här ingår skötsel av sjöbad, elljusspår och intern service. På uppdrag av Länsstyrelsen och Regionförbundet (Fritid T-län) görs en del arbeten i Sixtorp. Verksamheten består till viss del även åt att ge praktik åt personer som vuxenheten anvisar.

Energi- och klimatrådgivning

Energi- och klimatrådgivaren ska förmedla lokalt och regionalt anpassad kunskap om energieffektivisering, energianvändning och klimatpåverkan samt om förutsättningar att förändra energianvändningen i lokaler och bostäder. Energi- och klimatrådgivningen ska avse hushåll, företag och lokala organisationer och den ska vara opartisk och fri från kommersiella intressen. Energi- och klimatrådgivaren ska medverka vid fortsatt utveckling av ”Energicentrum” i Örebro. Energicentrum är ett samarbetsprojekt med länets energi- och klimatrådgivare och regionkontoret i Örebro län. Projektet består av en permanentutställning med inriktning på energieffektivisering. Huvudsakligen är olika typer av uppvärmningssystem, energifönster och dylikt utställda av ca 30 st olika utställare. Lekebergs kommuns energi- och klimatrådgivare bemannar Energicentrum en dag i veckan och ca sju lördagar per år. Tjänsten köps från Hallsbergs kommun

BUDGET 2011 OCH EKONOMISK PLAN 2012-2013

LEKEBERGS KOMMUN

VA-VERKSAMHET

VA-VERKSAMHETEN	ÅR 2011	ÅR 2010	ÅR 2009
Verksamhetens intäkter	7 443 tkr	7 451 tkr	6 733 tkr
Verksamhetens kostnader	7 879 tkr	7 834 tkr	6 733 tkr
Nettokostnad	436 tkr	383 tkr	
Budgetram	436 tkr	383 tkr	
Bruttoinvestering, VA-verksamheten	2 000 tkr	2 000 tkr	1 550 tkr

Verksamheten innefattar projektering, upphandling och genomförande av nybyggnad och reinvesteringar i VA-anläggningar samt produktion och distribution av dricksvatten, omhändertagande och rening av avloppsvatten samt omhändertagande av dagvatten inom definierat verksamhetsområde.

NETTOBUDGET FÖR VERKSAMHETEN 2011	Belopp
Vattenförsörjning och avloppshantering	-4 111 tkr
Vattenverk	1 293 tkr
Reningsverk	2 624 tkr
VA-service	630 tkr
SUMMA VA-VERKSAMHETEN	436 tkr

Vattenverk och avloppsverk finns i Fjugesta. Till Lanna, Hidingebro och Skärmarorp distribueras vatten från Örebro och avloppsvatten leds åter till Örebro. Mullhyttan får leverans av vatten från Laxå kommun, som även tar emot spillvattnet från Mullhyttan till avloppsreningsverket i Hasselfors.

Vattenverket levererar vatten till Fjugesta och avloppsverket renar avlopp från hushållen i Fjugesta. Övriga kommuninvånare har sitt vatten och avlopp genom enskilda anläggningar. Driftverksamheten av VA-verken sköts av Örebro tekniska förvaltning medan drift och underhåll av kvarstående anläggningar i Mullhyttan, såsom högreservoaren och pumpstationen för spillvatten, sköts av Laxå Vatten. Drift och underhåll av ledningsnätet görs av egen personal.

Verksamheten ansvarar också för upphandling och genomförande av ny produktion när det gäller VA-ledningsnätet och gator i nya exploateringsområden.

KULTUR- OCH BILDNINGSNÄMND

Ordförande:	Håkan Söderman (M)
Antal ledamöter:	9
Förvaltningschef:	Ewa Lindberg

Nämnden ansvarar för områdena förskoleverksamhet, skolbarnomsorg och utbildning samt kommunens uppgifter inom kultur- och fritidsområdet, inklusive biblioteket. Nämnden handhar vidare kommunens uppgifter inom individ- och familjeomsorg/LSS, beträffande personer under 21 år.

VERKSAMHETEN TOTALT	ÅR 2011	ÅR 2010	ÅR 2009
Verksamhetens intäkter	7 661 tkr	8 974 tkr	11 207 tkr
Verksamhetens kostnader	163 822 tkr	162 464 tkr	167 516 tkr
Nettokostnad	156 161 tkr	153 490 tkr	156 309 tkr
Budgetram	156 161 tkr	153 490 tkr	156 309 tkr
Bruttoinvestering	1 400 tkr	1 030 tkr	420 tkr

NETTOBUDGET PER VERKSAMHET	ÅR 2011	ÅR 2010	ÅR 2009
Kultur- och bildningsnämnd	563 tkr	563 tkr	563 tkr
Kultur- och bildningsnämnd, budgetdiff			-893 tkr
Allmän fritids- och kulturverksamhet	108 tkr	108 tkr	112 tkr
Fritidsgårdar	207 tkr	207 tkr	648 tkr
Fritidsgårdar, budgetdiff			-300 tkr
Bibliotek	2 353 tkr	2 343 tkr	2 477 tkr
Kulturskola	600 tkr	725 tkr	850 tkr
Fritidsanläggningar	833 tkr	784 tkr	796 tkr

BUDGET 2011 OCH EKONOMISK PLAN 2012-2013

LEKEBERGS KOMMUN

NETTOBUDGET PER VERKSAMHET	ÅR 2011	ÅR 2010	ÅR 2009
Bidrag till föreningar	750 tkr	790 tkr	740 tkr
Postavtal	419 tkr	419 tkr	419 tkr
Förskole- och fritidsverksamhet	36 275 tkr	36 194 tkr	35 280 tkr
Fritidsverksamhet budgetdifferens		-98 tkr	
Grundskola och förskoleklass	49 258 tkr	50 240 tkr	53 680 tkr
Grundskola och förskoleklass, budgetdiff		-859 tkr	
Grundskolor	1 537 tkr	2 512 tkr	2 529 tkr
Gymnasieskolor	2 589 tkr	1 589 tkr	1 589 tkr
Gymnasieskola	31 017 tkr	30 489 tkr	30 600 tkr
Vuxenutbildning	634 tkr	1 208 tkr	2 077 tkr
Svenskundervisning för invandrare (SFI)	298 tkr	350 tkr	291 tkr
Särvux			15 tkr
Gemensamt, kultur och fritid	774 tkr	533 tkr	530 tkr
<i>Information Lekeberg ingår KS ram from 2011</i>		1 233 tkr	1 234 tkr
Gemensamt, pedagogisk verksamhet	12 916 tkr	9 942 tkr	8 635 tkr
Gemensamt budgetdiff		-200 tkr	
Barn- och familjeavdelningen	15 030 tkr	14 418 tkr	16 937 tkr
Barn- och familjeavdelningen, budgetdiff			-2 500 tkr
SUMMA	156 161 tkr	153 490 tkr	156 309 tkr

VERKSAMHETSFÖRÄNDRINGAR I BUDGET 2011

Förvaltningen har en beslutad modell där personal fördelas utifrån barn- och elevantal. Prognosen inför 2011 och de närmaste åren därefter är att barn- och elevantal visar på något färre elever i de högre åldrarna och fler barn inom förskola och i de lägre åldrarna och en anpassning sker därefter av resurser.

I budget planeras en ny treavdelningsförskola i Hidinge. Finansiering har tilldelats centralt för två avdelningar. Beräknade kostnader för den tredje avdelningen och lokalkostnad för en paviljong för att hantera kön under våren ligger som en budgetdifferens. Kostnader för detta får sedan redovisas och hanteras under 2011.

För barn i behov av stöd har förvaltningen centralt tilldelats medel som räcker till två nya tjänster inför 2011. En av dessa tjänster har lagts till ”potten” för barn i behov av stöd och den andra har fördelats till 7-9 skolans resursenhet.

Budgeten för köp av interkommunala platser är utökad med 900 tkr. Antalet gymnasieelever har minskat något däremot ser det ut som eleverna i högre utsträckning valt dyrare gymnasieprogram. Grundskoleelever som väljer att gå i skolor utanför kommunen har också ökat.

En satsning för förbättrad personalhälsa planeras under 2011 tillsammans med företaget UniMed Care AB. Företaget arbetar med personalvård i samband med personalens sjukfrånvaro.

Ett av nämndens prioriterade mål är att uppnå en ökad måluppfyllelse för kommunens elever. För att snabbt komma igång och få effekt på arbetet har förvaltningen avsatt en pott på 500 tkr. Hur arbetet kring ökad måluppfyllelse ska gå till kommer att redovisas löpande under budgetåret.

EKONOMISKA FÖRUTSÄTTNINGAR FÖR NÄMNDEN 2011

Internbudgeten innehåller inga nya neddragningar. Under 2010 har förvaltningen arbetat med att passa verksamheten efter de besparingar som beslutades under 2009. Dessa förändringar handlar om att kommunal och gymnasial vuxenutbildning inte längre bedrivs i egen regi utan köps av annan huvudman, fritidsgårdsverksamhet köps av Lekebergs kyrkan och Mullhyttans bygdeförening, kulturskolan har minskat sin verksamhet och nyckeltalen som avser fördelning av pedagogisk personal har sänkts. Utifrån detta har det i budget funnits en del omställningskostnader vilket innebär att full spareffekt uppnås nu 2011.

BUDGET 2011 OCH EKONOMISK PLAN 2012-2013

LEKEBERGS KOMMUN

Som en konsekvens av förändrat barn- och elevantal har det skett en omfördelning av personaltilldelningen. Nyckeltalsbudgeteringen innebär en utökning av tjänster inom förskolan. En relativt oförändrad bemanning sker på fritidshem och grundskola F-6 och en något minskad bemanning på Lekebergsskolan 7-9.

I budgetförutsättningarna för 2011 får förvaltningen full kompensation för löneökningar och hyra. Medel har även getts för småskoletillägget, vårdnadsbidrag och barn i behov av stöd. En anpassning av medel utifrån att elevantalet totalt sett förändras justeras centralt i ramen. Tilldelning har även getts för en ny förskola som planeras i Hidinge under hösten 2011.

En osäkerhetsfaktor är kostnader för institutions- och familjehemsplaceringar inom barn- och familjeavdelningen. Budgeten bygger på det nuvarande antalet placeringar, plus en liten marginal för eventuella nya ärenden under året.

En planeringsreserv skapas för att lättare kunna klara större förändringar under kommande år. Osäkra poster som även tidigare varit budgeterade samlas och läggs centralt för att sen hanteras under året.

FÖRVALTNINGENS ÖVERGRIPANDE MÅL

Under 2010 antog kommunfullmäktige 2010 nya mål för Kultur- och bildningsnämnden:

- År 2014 ska slutbetyget för eleverna i grundskolan ligga över riksgenomsnittet i SKL:s mätning, öppna jämförelser.
- Förskolan ska hålla en kvantitativ nivå som ligger bättre än riksgenomsnittet i Skolverkets statistik avseende antalet inskrivna barn per årsarbetare.
- Antalet kultursatsningar ska år 2014 ligga på minst samma nivå som dagens. (SCB)

BUDGET 2011 - REDOVISNING PER VERKSAMHETSOMRÅDE

FÖRSKOLE- OCH FRITIDSVERKSAMHET

Nuläget

Till verksamheten hör förskolor, familjedaghem och fritidshem. Under de senaste åren har antalet nyfödda barn ökat. Följden är att behovet av förskoleplatser har ökat betydligt. Även inom fritidsverksamheten märks en stor ökning av antalet barn.

NETTOBUDGET FÖR VERKSAMHETEN 2011	Belopp
Förskoleverksamhet	29 099 tkr
Familjedaghem	2 179 tkr
Fritidshem	3 764 tkr
Fritidsklubbar	1 015 tkr
Barnomsorg, obekväma tider	218 tkr
SUMMA FÖRSKOLE- O FRITIDSVERKSAMHET	36 275 tkr

Nettotillskottet av förskoleavdelningar var tre under 2004, en 2005, två 2006, en 2007, en 2008, en 2009, under 2010 gjordes nya lokaler i ordning till förskolan i Mullhyttan och nu planeras ytterligare en treavdelningsförskola i Hidinge till hösten 2011. Under våren 2011 kommer en extra avdelning i form av en paviljong ställas i ordning för att klara den kö som finns under våren. Budgeten innehåller resurser för den hyreskostnadsökning som sker i o m de nyrustade lokalerna i Mullhyttan och den planerade nya förskolan i Hidinge.

Tilldelning av personal till förskolan har ökat i flera år. Inför 2011 har en nyckeltalsavstämning gjorts och bemanningen justerats på samtliga enheter. Hidinge förskola tilldelas tre extra tjänster under våren för att bemanna den nya paviljongen. Dagbarnvårdaren i Hidinge upphör med sin verksamhet efter vårterminen. Till hösten då den nya förskolan planeras starta kommer personalläget att stämmas av och justeras mot den centrala planeringsreserv som finns i förvaltningen.

I Fjugesta och Mullhyttan justerades bemanningen inför 2010 och prognosen inför 2011 är att barnantalet kommer att ligga på samma nivå. Sammantaget har antalet tjänster ökat inom förskolan med ca 5 anställda p.g.a. ökningen av barn jämfört med våren 2010 varav samtliga finns i Hidinge.

BUDGET 2011 OCH EKONOMISK PLAN 2012-2013

LEKEBERGS KOMMUN

Gällande fritidshemmen har en viss personalminskning skett utifrån de principer som finns för resurstilldelning. Totalt minskar personalen på fritids med 0,5 tjänster.

Vårdnadsbidraget infördes under 2010. Under hösten 2010 har det varit i snitt tio familjer per månad som nyttjat den tjänsten.

Eftersom driftskostnaden för en förskoleavdelning är ungefär 1,5 mkr per år, ökar hela tiden förskolans andel av nämndens totala kostnader.

Framtid

I Hidinge togs en ny tvåavdelningsförskola i bruk under januari 2007. Redan i april 2008 dockades en tredje avdelning till anläggningen. Ökningstakten när det gäller efterfrågan planade ut 2008 men har tagit ny fart under 2010. Under 2011 finns det nu beslut på att bygga en ny treavdelningsförskola som kommer att tas i bruk till hösten. Under våren löses platsbristen med hjälp av en paviljong.

I Mullhyttan ökade trycket markant under andra halvåret 2008 och bedöms kvarstå på den nya, högre nivån ett flertal år. Arbetet med att omvandla provisoriska lokaler till en fullgod (tredje) förskoleavdelning är klart och barnen kunde flytta in i november 2010.

I Fjugesta tillkom under 2009 en tredje avdelning till förskolan vid Bergavallen. Bedömningen är att utbudet motsvarar efterfrågan i Fjugestaområdet under den närmaste framtiden.

Det är alltid svårt att förutspå kommande platsbehov inom förskoleverksamheten. Det påverkas av många olika faktorer, bl.a. födelsetalen och arbetsmarknadssituationen. Svårbedömda effekter av vårdnadsbidraget som enbart varit möjlig att nyttja det senaste halvåret och Allmän Förskola från tre års ålder gör planeringssituationen ännu svårare.

GRUNDSKOLAN OCH FÖRSKOLEKLASSER

Nuläget

Skolor med förskoleklass och grundskola år 1-6 finns i Hidinge och Mullhyttan. I Fjugesta finns Tulpanens skola med förskoleklasser och grundskola 1-2, samt Lekebergsskolan 3-6 och Lekebergsskolan 7-9. Ett relativt stort antal barn får sin undervisning i grundskolor utanför kommunen.

NETTOBUDGET FÖR VERKSAMHETEN 2011	Belopp
Förskoleklass	3 054 tkr
Grundskola	46 204 tkr
SUMMA GRUNDSKOLAN OCH FÖRSKOLEKLASSER	49 258 tkr

Utvecklingsarbetet i kommunens skolor har i flera år varit inriktat mot att förbättra elevernas resultat i betygshänseende. Kommunen har en tradition av svaga medelbetyg, särskilt när det gäller pojkar. Avgångselevernas medelbetyg hade sedan början av 2000-talet ändå förbättrats gradvis och nämnden tolkade utvecklingen som att vidtagna åtgärder haft effekt. Under 2008 sjönk slutbetygen markant men en klar förbättring skedde under 2009. Under 2010 blev resultaten något bättre men tyvärr är det en bit kvar till rikets genomsnittsnivå.

Antalet lärare har under flera år gradvis minskats i takt med att antalet elever i grundskolan minskat. Personaltätheten har även minskat utifrån besparingsbehov.

Mullhyttans skola har utifrån sin litenhet problem med att klara sin budget utifrån den nyckeltalsfördelning som råder. Nämnden beslutade inför 2010 om att tilldela Mullhyttan ett extra stöd för att hantera problematiken med små årskurser, ett stöd som kvarstår inför 2011.

Framtid

Att öka andelen elever som lämnar skolan med godkända resultat förblir nämndens mest prioriterade mål för grundskolan. Även i Kommunfullmäktige är detta inför 2011 ett tydligt mål. Den i fullmäktiges skolplan uttalade satsningen på språket och läsförmågan ska fortsätta. 2009 och 2010 satsades det

BUDGET 2011 OCH EKONOMISK PLAN 2012-2013

LEKEBERGS KOMMUN

extra på matematik i de tidiga skolåren, med hjälp av ett riktat statsbidrag till förstärkning av basfärdigheterna. Satsningen fortsätter under 2011.

Erfarenheten är, att det ofta är sociala problem i kombination med svagt självförtroende och bristande motivation för skolarbetet som gör att vissa elever misslyckas helt med skolan. Av flera anledningar är det viktigt att kommunens resurser för stöd till utsatta barn och familjer används effektivt. Nämndens erfarenheter är att den nya organisationen, där skolhälso- och socialtjänstens insatser för barn och unga sammanförts, verkar i rätt riktning. Utvecklingsarbetet kommer att inriktas mot att tidigare än hittills upptäcka barn som riskerar att utveckla normbrytande beteenden.

Antalet elever har minskat under senare år, men nu börjar de större kullarna nå skolåldern och efterhand kommer elevantalet åter att öka. Förvaltningen har i uppdrag från kommunfullmäktige att kartlägga behovet av framtida skolorganisation med tillhörande lokaler. I detta ligger även att titta på om måltidshanteringen ska ändras från mottagningskök till tillagningskök. I arbetet är Hidinge skola prioriterad utifrån sin förväntade trångboddhet.

Skollokaler (förutom den nyligen ombyggda Lekebergsskolan 7-9) kännetecknas dessutom av brister i tillgänglighetshänsesed och åtgärder torde fordras för att på sikt klara skärpta myndighetskrav på detta område.

Genom förändringar i de nationella styrdokumenterna planeras på grundskolans område genomgripande förändringar under den närmaste framtiden; nytt betygssystem, betyg från tidigare åldrar, nya behörighetsregler för lärare, skriftliga omdömen varje termin i alla ämnen för alla elever, ny lärarutbildning, etc. En ny skollag träder i kraft under 2011. Betydande tid/resurser kommer att behöva användas för fortbildning och implementering.

SÄRSKOLAN

Nuläget

Utbildningen har som mål att ge utvecklingsstörda elever en efter de individuella förutsättningarna anpassad utbildning. Flertalet särskoleelever går i särskilda klasser inom grundsärskolan, träningskolan eller gymnasiesärskolan. Resurserna har tidigare helt och hållet köpts av Örebro kommun men sedan 2004 bedrivs i Lekebergsskolan en liten särskolegrupp i kommunens egen regi.

NETTOBUDGET FÖR VERKSAMHETEN 2011	Belopp
Grundsärskola	1 537 tkr
Gymnasiesärskola	2 589 tkr
SUMMA SÄRSKOLAN	4 126 tkr

Framtid

Inga större förändringar planeras.

GYMNASIESKOLAN

Nuläget

Gymnasieplatserna inom de så kallade nationella programmen köps från Örebro kommun, med undantag för ett mindre antal elever som av olika anledningar går på andra orter. Lekebergs kommun bedriver individuellt program (IV) i egen regi. På IV går elever som efter grundskolan inte blivit behöriga till nationella gymnasieprogram eller som hoppat av studier vid nationella program.

NETTOBUDGET FÖR VERKSAMHETEN 2011	Belopp
Gymnasieskola i Lekeberg	1 442 tkr
Gymnasieskola på annan ort	27 939 tkr
Skolskjutsar	1 206 tkr
Inacorderings- och resebidrag	430 tkr
SUMMA GYMNASIESKOLAN	31 017 tkr

Framtid

Efter många års utredande och partipolitiska motsättningar på den nationella nivån har riksdagen beslutat om betydande förändringar av gymnasieskolan. Den nya gymnasieskolan startar hösten 2011 och får bl.a. en förändrad programstruktur och förändrade intagningskrav. Skillnaden mellan yrkesutbildningar och teoretiska program ökar. Förändringarna kommer att betyda att det nuvarande Indivi-

BUDGET 2011 OCH EKONOMISK PLAN 2012-2013

LEKEBERGS KOMMUN

duella Programmet ("IV") som kommunen bedriver i egen regi kommer att fortsätta men under delvis andra former. Från 1 januari, 2011 flyttar verksamheterna in i lokaler som hyrs av Lekebergs kyrkan.

Antalet gymnasieelever fortsätter under de närmaste åren att minska.

VUXENUTBILDNINGEN

Nuläget

Under året har kommunen upphört med kommunal vuxenutbildning i egen regi. I budget ligger för 2011 en beräknad kostnad för köp av platser från andra huvudmän samt mindre kostnader för administration och SYV.

NETTOBUDGET FÖR VERKSAMHETEN 2011	Belopp
Grundläggande vuxenutbildning	105 tkr
Gymnasial vuxenutbildning samt påbyggnadsutbildning	529 tkr
Svenskundervisning för invandrare (SFI)	298 tkr
SUMMA VUXENUTBILDNINGEN	932 tkr

Framtid

Den sammantagna efterfrågan av vuxenutbildning har minskat på ett tydligt sätt de senaste åren. När nu sysselsättningsläget åter försämrats ökar troligen åter behovet av utbildningsinsatser för vuxna. I budgeten för 2011 ingår köp för beräknat antal efterfrågade utbildningsplatser. Detta antal utbildningsplatser bör utvärderas inför varje nytt budgetår. Inför 2011 finns liksom 2010 möjlighet att söka statsbidrag för yrkesvux vilket innebär bra budgetförutsättningar för verksamheten.

BARN- OCH FAMILJEAVDELNINGEN

Nuläget

Lekebergs kommun har från och med 2007 valt en ny organisation för barn- och ungdomsarbetet. Förändringen innebär att ansvaret för socialtjänståtgärder och LSS för personer under 21 år överförs till kultur- och bildningsnämnden, för att i den s.k. barn- och familjeenheten samordnas med nämndens tidigare resurser för elevhälsovården. Syftet är att främja samverkan, samordna resurserna och gynna det tidiga, förebyggande arbetet. Erfarenheterna av den nya organisationen är hittills övervägande positiva.

NETTOBUDGET FÖR VERKSAMHETEN 2011	Belopp
Stödteam	2 739 tkr
LSS	3 372 tkr
Institutionsvård	1 606 tkr
Familjehemsvård	2 806 tkr
Öppenvård	1 009 tkr
Familjerätt	50 tkr
Gemensamma intäkter/kostnader	3 448 tkr
SUMMA BARN- OCH FAMILJEAVDELNINGEN	15 030 tkr

Framtid

Arbetet med att stärka samverkan och att använda resurserna flexibelt ska fortsätta.

Antalet institutionsplacerade ungdomar varierar kraftigt, därmed även kostnaderna för deras vårdplatser. Det är svårt att uppskatta behovet av framtida placeringar därför är området mycket svårbudgeterat. Budget 2011 är lagd utifrån de faktiska kostnader som nämnden har vid budgeteringstillfället, med viss reserv. Nämnden kommer att nära följa utvecklingen och göra vad som är möjligt för att reducera kostnaderna utan att komma i konflikt med enskildas rätt och lagstiftarens krav.

ALLMÄN FRITIDS- OCH KULTURVERKSAMHET

Nuläget

Resurserna används i huvudsak för stöd till föreningar och till kostnader i samband med kulturveckan och skolloven. Ekonomiska bidrag lämnas till kultur- och fritidsarrangemang.

NETTOBUDGET FÖR VERKSAMHETEN 2011	Belopp
Allmän fritidsverksamhet	31 tkr
Allmän kulturverksamhet	77 tkr
SUMMA KULTUR- OCH FRITIDSVERKSAMHET	108 tkr

BUDGET 2011 OCH EKONOMISK PLAN 2012-2013

LEKEBERGS KOMMUN

Framtid

Ett ökat samarbete med skolan och andra arrangörer planeras, för att öka det totala kulturutbudet i kommunen. I samarbete med skolan planeras aktiviteter inom projektet Skapande skola". Från 2010 ansvarar avdelningen för verksamheten vid hela Riseberga-området. Insatser för ökad tillgänglighet till området kommer att genomföras 2011-2012.

BIBLIOTEK

Nuläget

Biblioteket erbjuder kommuninnevånare i alla åldrar upplevelser och information i form av böcker, tidskrifter, CD-skivor och ljudböcker samt tillgång till datorer med bredbandsuppkoppling till Internet. Biblioteket tar emot skolklasser, barngrupper och studiebesök av vuxenstuderande.

NETTOBUDGET FÖR VERKSAMHETEN 2011	Belopp
Lekebergs bibliotek	2 353 tkr
SUMMA BIBLIOTEK	2 353 tkr

Biblioteket håller öppet för allmänheten 27 timmar i veckan.

Framtid

Utbudet av media förändras snabbt och biblioteket följer kontinuerligt marknaden. Nytt leveransavtal för media kommer att tecknas från 2011-04-01. En uppdatering av bibliotekets ADB-stöd planeras under 2011. Bibliotekslagen kommer troligen att revideras under 2011.

KULTURSKOLAN

Nuläget

Kulturskolans budget har reducerats i enlighet med beslut som tagits inför 2010. Beslutet innebär att kostnaderna under 2011 får uppgå till högst 600 tkr per helår.

NETTOBUDGET FÖR VERKSAMHETEN 2011	Belopp
Kulturskola	600 tkr
SUMMA KULTURSKOLAN	600 tkr

Inom kulturskolan har barn och ungdomar, 9-19 år, möjlighet att få utbildning i musik, drama, dans samt bild och form. Tjänsten har hittills köpts av Örebro kommun men utbildningen sker i största utsträckning i Lekeberg. Kulturskoleeleverna ges möjlighet att visa sina kunskaper i olika offentliga sammanhang. Eleverna kan även söka till en fördjupningslinje.

Framtid

Den frivilliga musikverksamheten kommer i framtiden att lösas med flera olika aktörer.

FRITIDSANLÄGGNINGAR

Nuläget

Kultur- och bildningsnämnden ansvarar för fritidsverksamheten i bollhallen och gymnastiksalarna vid Lekebergsskolan. Förvaltningen ansvarar för skötsel och tillsyn av motionsspår i Mullhyttan och Fjugesta, samt av sjöbaden Leken, Brogaland och Lanna.

NETTOBUDGET FÖR VERKSAMHETEN 2011	Belopp
Sjöbad	137 tkr
Isbanor	40 tkr
Bollhallen	546 tkr
Motionsspår	99 tkr
Simskola - Sannabadet	11 tkr
SUMMA FRITIDSANLÄGGNINGAR	833 tkr

Framtid

Under 2011 planeras byggandet av spontanidrottsplatser påbörjas i kommunens tätorter. En om- eller tillbyggnad av Bollhallen vid Lekebergsskolan utreds vidare.

BUDGET 2011 OCH EKONOMISK PLAN 2012-2013

LEKEBERGS KOMMUN

FÖRENINGSSTÖD

Nuläget

I Lekebergs kommun finns ca 85 föreningar verksamma inom olika områden. Kultur- och bildningsförvaltningen administrerar föreningsbidrag och schemalägger föreningarnas verksamhet i bollhallen och skolornas gymnastiksal, samt handhar övriga föreningskontakter. De bidrag som utgår till föreningar avser endast verksamhet för ungdomar i åldern 6-20 år.

NETTOBUDGET FÖR VERKSAMHETEN 2011		Belopp
Stöd till studieorganisationer		250 tkr
Skötselbidrag		345 tkr
Aktivitetsbidrag		100 tkr
Medlemsbidrag		55 tkr
SUMMA FÖRENINGSSTÖD		750 tkr

Framtid

Nya regler för föreningsbidrag antogs av kommunfullmäktige under 2009 och gäller från 1 januari, 2010. Samarbetet med SISU har utvidgats och en gemensam, kontinuerlig verksamhet för stöd till ungdomsledare fortsätter.

VÅRD- OCH OMSORGSNÄMNDEN

Ordförande:	Kent Runesson (C)
Antal ledamöter:	9
Förvaltningschef:	TF Ulrika Edlund

Nämnden ansvarar för verksamhet inom vuxenomsorgen. Förvaltningen är indelad i tre enheter samt en övergripande gemensam. Inom gemensam verksamhet återfinns förvaltningschef/verksamhetschef, medicinskt ansvarig sjuksköterska (MAS) samt medicinskt ansvarig för rehabilitering (MAR).

Enheterna ansvarar för:

- *Ordinärt och särskilt boende* - Enheten består av två särskilda boenden för äldre, den ena med somatisk inriktning och den andra med inriktning för målgruppen med demens samt all hemvård inom kommunen.
- *LSS/LASS och socialpsykiatri* – Utförarenhet inom LSS, handhar boenden, dagcenter, personlig assistans, mm samt inom socialpsykiatri boendestöd och sysselsättning.
- *Vuxenenheten* – Ansvarar för handläggning och utredning av LSS, SOL, missbruk och försörjningsstöd.

VERKSAMHETEN TOTALT	ÅR 2011	ÅR 2010	ÅR 2009
Verksamhetens intäkter	16 561 tkr	16 408 tkr	13 860 tkr
Verksamhetens kostnader	110 402 tkr	104 491 tkr	102 926 tkr
Nettokostnad	93 841 tkr	88 083 tkr	89 066 tkr
Budgetram	93 841 tkr	88 083 tkr	89 066 tkr

Bruttoinvestering	1 000 tkr	1 000 tkr	1 200 tkr
--------------------------	------------------	------------------	------------------

NETTOBUDGET PER VERKSAMHET	ÅR 2011	ÅR 2010	ÅR 2009
Vård- och omsorgsnämnd	564 tkr	564 tkr	564 tkr
Vård och omsorg, ordinärt boende	25 079 tkr	26 040 tkr	27 585 tkr
Vård och omsorg, särskilt boende	30 919 tkr	29 517 tkr	30 882 tkr
Socialpsykiatri/boendestöd	4 474 tkr	4 634 tkr	4 194 tkr
Insatser enligt LSS/LASS	18 786 tkr	15 010 tkr	12 372 tkr
Serveringar	206 tkr	60 tkr	
Dagvårds-/dagcenter resor			790 tkr
Bostadsanpassningsbidrag	871 tkr	740 tkr	825 tkr
Vuxenenhet	7 258 tkr	8 190 tkr	7 074 tkr
Gemensamt vård och omsorg	6 330 tkr	4 164 tkr	4 780 tkr
Budgetdifferens	-646 tkr	-836 tkr	
SUMMA	93 841 tkr	88 083 tkr	89 066 tkr

BUDGET 2011 OCH EKONOMISK PLAN 2012-2013

LEKEBERGS KOMMUN

VERKSAMHETSFÖRÄNDRINGAR I BUDGET 2011

Under flera år har social samvaro drivits med hjälp av stimulansmedel från Socialstyrelsen. Under 2011 kommer stimulansmedlen att upphöra. Hur fortsatt finansiering av de två värdinnetjänsterna ska ske blir en fråga att hantera under 2011. Detta arbete är en viktig faktor för att nå hög måluppfyllelse på området social samvaro.

Inför 2011 har förvaltningen fått tilldelat en helårsbudget för Kastanjen. Boendet startade under oktober 2010 och antalet platser är för närvarande belagda, vissa ärenden är tillfälliga nu under våren men en planering finns av nya ärenden till hösten. Ett ärende som förvaltningen tidigare köpt plats för har flyttat in på Kastanjen vilket innebär verksamhetsmässigt fler personal på boendet.

Övriga verksamhetsförändringar är att hemservice ansvarsmässigt flyttas från äldreomsorgen till LSS/LASS detta innebär bättre samordningsmöjligheter med övriga verksamheter inom förvaltningen.

Kraftverket, en arbetsmarknadsåtgärd som tidigare funnits under vuxenenheten flyttar till Kommunstyrelsen i syfte att där skapa en central arbetsmarknadsenhet.

En del av de besparingar på personalkostnader som togs inför 2010 har förvaltningen ett fortsatt arbete med. I SÄBO:s budget inför 2010 drogs verksamheten ned med 1,25 årsarbetare samtidigt som hemservicegruppen minskade sin personal. Vårdpersonalen övertog stora delar av städ i verksamheten. Att anpassa sig till dessa reduceringar pågår fortfarande och inför 2011 planerar förvaltningen att förändra öppettiderna på Gläntan vilket innebär en neddragning av ytterligare 1,25 tjänst fr.o.m. andra kvartalet.

Dessutom justeras tilldelningen för frånvaro upp till sju veckor på särskilt boende vilket gör att verksamheten bör vara i balans inför 2011.

EKONOMISKA FÖRUTSÄTTNINGAR FÖR NÄMNDEN 2011

I budgetförutsättningarna för 2011 får förvaltningen full kompensation för löneökningar och hyra. Medel har även getts för Lindens kylrum, förändrade ärenden inom LSS/LASS och en helårsbudget för Kastanjen.

Inför 2010 beslutades flera neddragningar i budget som förvaltningen arbetat med under året. Hemvården reducerade 5 årsarbetare vilket har klarats. Samtliga tjänster för sjuksköterskor inom hemvården beräknas vara tillsatta under 2011 vilket gör att kostnaden för inhyrd personal kraftigt minskar. Budgetmässigt har det varit problem under verksamheten för Särskilt boende men där pågår nu arbete med nya åtgärder för att komma ner i ram.

FÖRVALTNINGENS ÖVERGRIPANDE MÅL

Vård- och omsorgsnämndens verksamhet styrs av socialtjänstlagen, hälso- och sjukvårdslagen, lagen om LSS m fl. Utvärdering av målen sker kontinuerligt. Kommunfullmäktige antog mål för nämndens verksamheter under våren 2010. Vård och omsorgsnämndens mål för 2011 antogs vid nämndsammansträdet i december 2010.

Kommunfullmäktiges antagna mål för Vård- och omsorgsnämnden:

- År 2014 ska kommunen fortfarande minst ha en placering bland de 10 bästa i SKL:s mätning, öppna jämförelser.
- År 2014 ska kommunen minst ha en placering bland de 10 bästa i SKL:s kommande mätning, öppna jämförelser.

BUDGET 2011 OCH EKONOMISK PLAN 2012-2013

LEKEBERGS KOMMUN

Vård- och omsorgsnämndens antagna mål för verksamheten:

- Att främja olika boendelösningar som möter individuella och framtida behov.
- Att möten mellan människor skall genomsyras av den gemensamma värdegrunden.
- Att stödja individer/familjer att hitta meningsfullhet.
- Att måltiden präglas av god kvalitet, delaktighet och valfrihet samt ses som en central del av dagen.

Värdegrunden för Vård- och omsorgsförvaltningen är ”en bra dag”

BUDGET 2011 - REDOVISNING PER VERKSAMHETSOMRÅDE

ORDINÄRT OCH SÄRSKILT BOENDE

Nuläget

Särskilt boende Oxelgården

Oxelgården har 40 boendeplatser med inriktning mot demenssjukvård.

Särskilt boende Linden

Linden omfattar 30 lägenheter med inriktning mot somatiska sjukdomar. Boendet är indelat i fyra grupper, varav en grupp har inriktning mot rehabilitering samt korttidsplatser. I enheten ingår dagrehabilitering samt demensdagvård. Hemservicegruppen som utför serviceuppdrag såsom städ, tvätt mm till brukare i ordinärt boende i hela kommunen kommer att flyttas till LSS/LASS inför 2011.

NETTOBUDGET FÖR VERKSAMHETEN 2011	Belopp
Hemvård	21 209 tkr
Trygghetslarm	200 tkr
Dagrehab	1 163 tkr
Demensdagvård	627 tkr
Hemservice	1 880 tkr
Särskilt boende Oxelgården/Linden	30 723 tkr
Vård i livets slutskede	200 tkr
Bostadsanpassningsbidrag	871 tkr
Gemensamt	5 682 tkr
SUMMA ORDINÄRT OCH SÄRSKILT BOENDE	62 555 tkr

Hemvård

Hemvårdsgruppen utgår från lokaler vid fd Klassons möbelfabrik. Arbetsenheten ansvarar för insatser hos brukare i ordinärt boende. De insatser som utförs är omvårdnad samt medicinska insatser. Arbetsgruppen arbetar i team. I teamen ingår undersköterskor, arbetsterapeuter samt sjuksköterskor.

Framtid

Förvaltningens utmaningar under dom kommande åren är att andelen äldre ökar samt att behoven blir mer komplexa. Detta innebär krafttag när det gäller individuella vård- och omsorgsplaner att alla brukare ska ha en egen plan. Anhörigstöd kommer att vara en viktig fråga för hela verksamheten, en framtidsfråga om vi ska klara av de allt större behoven.

LSS/LASS OCH SOCIALPSYKIATRI

Nuläget

LSS-verksamheten är indelad i flera olika delverksamheter. Inom verksamheten finns bostäder med särskild service med för närvarande 16 platser. Verksamheten innefattar även daglig verksamhet. Under 2007 utökades daglig verksamhet med bland annat Lindens matservering. Inom verksamheten finns även individinriktade insatser såsom personlig assistans, kontaktpersoner, ledsagare, mm.

NETTOBUDGET FÖR VERKSAMHETEN 2011	Belopp
Lindens servering	206 tkr
Socialpsykiatri/boendestöd	3 082 tkr
Boende enligt LSS	12 249 tkr
Daglig verksamhet	3 896 tkr
Övriga insatser enligt LSS	395 tkr
Insatser enligt LASS	1 100 tkr
Köp av tjänst, LSS	1 146 tkr
SUMMA LSS/LASS OCH SOCIALPSYKIATRI	22 074 tkr

De kommunala insatserna till vårdtagare med psykiska problem styrs av socialtjänstlagen samt LSS. Det finns boendestöd och dagverksamhet som är öppen varje dag. I september 2009 startades en öppen verksamhet för unga vuxna som mår dåligt och som behöver stöd för att komma vidare i livet.

BUDGET 2011 OCH EKONOMISK PLAN 2012-2013

LEKEBERGS KOMMUN

Framtid

Kastanjens verksamhet är nu i full drift. Kastanjen innehåller daglig verksamhet för målgrupperna LSS och socialpsykiatri. Bostäder med särskild service för de båda målgrupperna finns på andra våningen. Förvaltningen ser ett kraftigt ökat behov inom ovan nämnda målgrupper. Det innebär att nya verksamheter tillskapas för att möta dessa behov.

VUXENENHETEN

Nuläget

Verksamheten omfattar all myndighetsutövning enligt SOL, LVM samt LSS som rör vuxna.

F r. o m första januari 2011 är Kraftverkets verksamhet flyttad till Kommunstyrelsen i syfte att skapa en central arbetsmarknadsenhet. Under 2010 har kostnaderna för försörjningsstöd bromsats upp. Även om arbetsmarknadsläget fortfarande är kärt verkar försörjningsstödet stabiliserats däremot har kostnaderna för institutionsplaceringar varit högre under 2010

NETTOBUDGET FÖR VERKSAMHETEN 2011	Belopp
Psykiatri	1 128 tkr
Anhörigbidrag	264 tkr
Biståndshandläggning	949 tkr
Institutionsvård för vuxna	500 tkr
Öppenvård missbrukare	294 tkr
Försörjningsstöd	3 320 tkr
Gemensamt	2 193 tkr
SUMMA VUXENENHETEN	8 648 tkr

Framtid

Försörjningsstödet är fortsatt en viktig fråga att följa, då det är en viktig indikator på konjunkturläget. Vilka grupper som uppbär stödet och hur det förändras. Institutionsplaceringarna måste följas och utvärderas.

BUDGETERAD OBALANS 2011

Vård- och omsorgsnämnden har en central budgeterad obalans på -646 tkr, denna avser:

- Hyra och elkostnader utöver kalkyl för Kastanjen 430 tkr
- 0,5 tjänst till central arbetsmarknadsenhet motsvarande 216 tkr.

Denna obalans ska hanteras under året. Förvaltningen håller tills vidare in vakanta tjänster som motsvarar detta underskott.