

LEKEBERGS KOMMUN



BUDGET 2010

**EKONOMISK PLAN
2011 - 2012**

BUDGET 2010 OCH EKONOMISK PLAN 2011-2012

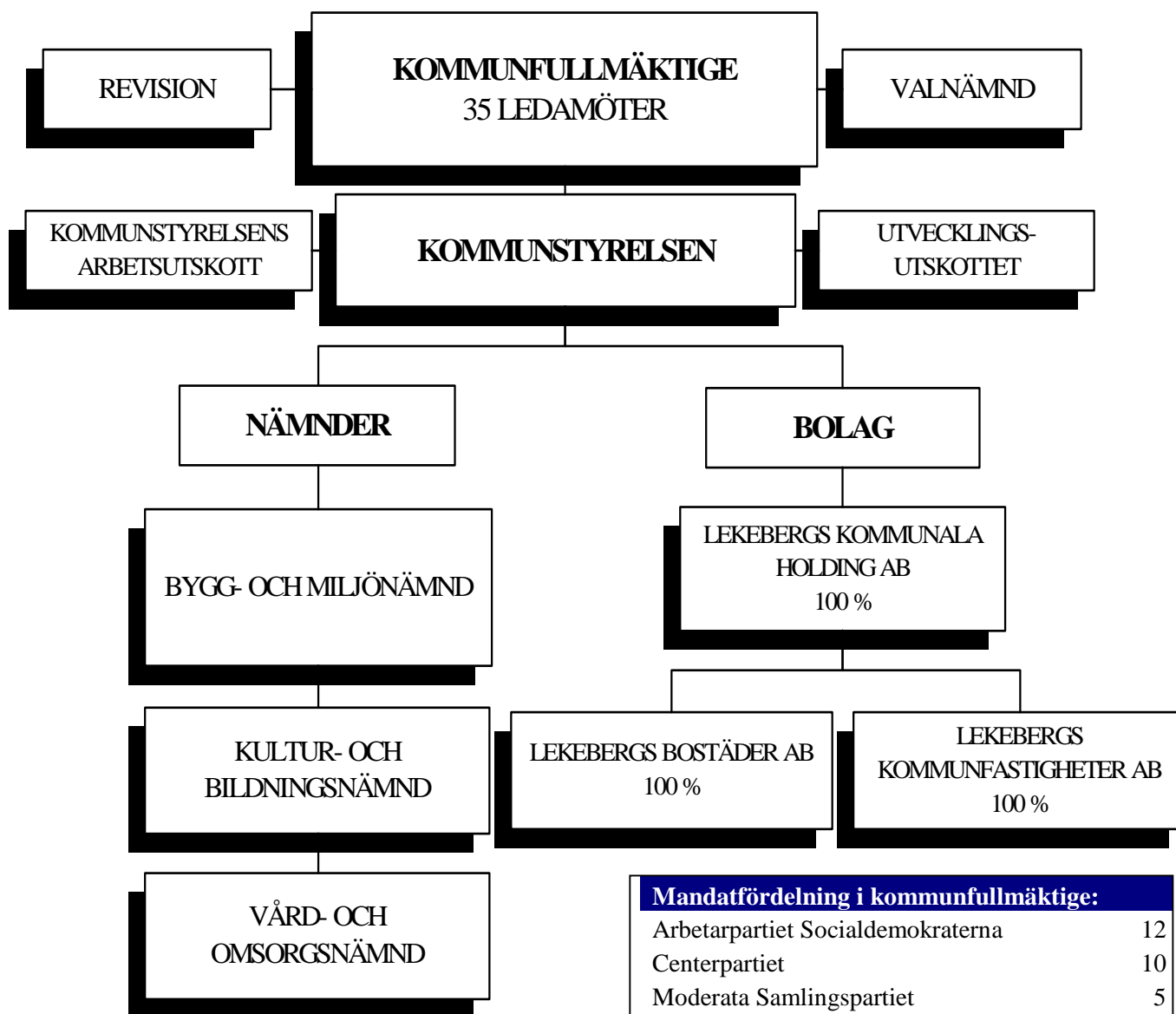
LEKEBERGS KOMMUN

INNEHÅLLSFÖRTECKNING

	Sida
LEKEBERGS KOMMUNS NÄMNDORGANISATION	2
EKONOMISKT ANSVAR OCH SPELREGLER	3
BUDGET FÖR 2010 SAMT EKONOMISK PLAN FÖR 2011 – 2012	4
Resultaträkning.....	5
Kassaflödesanalys	6
Balansräkning	7
Panter och ansvarsförbindelser.....	7
Finansiering	8
Finansiella nyckeltal.....	8
DRIFTBUDGETRAMAR FÖR 2010 - 2012	9
LEKEBERGS KOMMUNS ÖVERGRIPANDE MÅL	12
UTDEBITERING I LEKEBERGS KOMMUN	14
LEKEBERGS KOMMUNS BUDGETPROCESS	14
PRELIMINÄR TIDSPLAN OCH RIKTLINJER 2010	16
KOMMUNSTYRELSE OCH KOMMUNFULLMÄKTIGE	17
VA-VERKSAMHET	29
BYGG- OCH MILJÖNÄMND	30
KULTUR- OCH BILDNINGSNÄMND.....	32
VÅRD- OCH OMSORGSNÄMND	41
INVESTERINGSBUDGET	45

**BUDGET 2010 OCH EKONOMISK PLAN 2011-2012
LEKEBERGS KOMMUN**

LEKEBERGS KOMMUNS NÄMNDSORGANISATION



Mandatfördelning i kommunfullmäktige:

Arbetarpartiet Socialdemokraterna	12
Centerpartiet	10
Moderata Samlingspartiet	5
Kristdemokraterna	3
Folkpartiet Liberalerna	2
Vänsterpartiet	1
Miljöpartiet de Gröna	1
Sverigedemokraterna	1
SUMMA	35

BUDGET 2010 OCH EKONOMISK PLAN 2011-2012

LEKEBERGS KOMMUN

EKONOMISKT ANSVAR OCH SPELREGLER

Ekonomistyrningsdokument

Policydokumentet för ekonomistyrning antogs av kommunfullmäktige den 25 november år 2004 och är den handling som utgör kommunens ekonomistyrning. Ansvar och spelregler är fastställda i det dokumentet.

Balanskrav

I kommunallagen kapitel 8 § 5 regleras balanskravet. Det innebär att kommuner och landsting skall ha en ekonomi i balans, vilket innebär att varje års intäkter skall överstiga dess kostnader. Skulle kommunen redovisa ett negativt resultat skall det egna kapitalet återställas inom en treårsperiod d v s motsvarande överskott redovisas senast år tre efter räkenskapsåret.

Finansiella mål

Balanskravet är ett minimikrav och skall ses som ett led i att uppnå god ekonomisk hushållning. För att nå och behålla en god ekonomi, och därmed handlingsfrihet, krävs långsiktighet i den ekonomiska planeringen. Ett steg i den riktningen är att uppnå kommunens finansiella mål.

- Resultatet skall i snitt under en treårsperiod vara positivt och uppgå till en procent av skatteintäkter, generella statsbidrag och utjämning (skatter och bidrag).
- Årets investeringar och amorteringar skall under treårsperioden finansieras av egna medel.
- Verksamhetens nettokostnad skall understiga 100 procent av skatter och bidrag.

Uppföljningar till kommunstyrelsen/kommunfullmäktige sker enligt följande:

Månatliga uppföljningar görs av ekonomi för respektive nämnds ansvar och verksamhet till kommunstyrelsen. Uppföljningen presenteras av ekonomichefen och vid behov inkallas respektive förvaltningschef.

Finansiell uppföljning redovisas direkt till kommunfullmäktige rörande investeringar, likviditet, upplåning, amorteringar.

Kommunövergripande uppföljningar/prognoser av ekonomi och verksamhet redovisas till kommunstyrelsen. I samband med uppföljningen skall varje nämnd presentera sin verksamhet och den ekonomiska utvecklingen för kommunstyrelsen.

- Prognos 1 avser januari t.o.m. april månad och redovisas under maj månad.
- Prognos 2 tillika delårsbokslutet avser redovisningen per den 31 juli, inklusive kommunens helägda bostadsbolag, och deklarerar under augusti månad.
- Novemberprognosen (3) bygger på redovisningen t.o.m. oktober månad och deklarerar under november.

Förvaltningschef svarar för ekonomi- och verksamhetsuppföljningen (prognoserna). Ekonomiavdelningen tillsammans med förvaltningarna svarar för det ekonomiska underlaget.

Verksamhetsmål

Kommunens övergripande verksamhetsmål antas i samband med fastställande av budgettramar. Verksamhetsmålen för förvaltningarna antas i respektive nämnd/styrelse i samband med fastställande av internbudgeten.

BUDGET 2010 OCH EKONOMISK PLAN 2011-2012

LEKEBERGS KOMMUN

Investeringar

Kommunfullmäktige beslutar för respektive nämnd/styrelse driftbudgetramen och utifrån den ramen kan nämnden/styrelsen besluta om investeringar i samband med antagande av internbudgeten. Driftbudgetanslaget skall finansiera kapitalkostnaden för den tänkta investeringen.

Finansiering

Kommunstyrelsen ansvarar för finansiering av kommunens verksamhet d v s upplåning, likviditet mm. Avtal om leasing får endast beslutas av kommunstyrelsen. För de medel som tas i anspråk för investeringar skall nämnderna betala en intern ränta. Räntan uppgår till 4 procent för år 2010, i enlighet med Sveriges kommuner och landsting rekommendationer som bygger på den långa statsobligationsräntan. Räntan beräknas på anläggningstillgångens bokförda värde.

Nämnderna påförs också en kostnad för avskrivningar av anläggningstillgångar som skall spegla den värdeminskning som p.g.a. förslitning sker av tillgångarna. Avskrivningstiderna baseras på rekommendationer från kommunförbundet.

Avgiftsfinansiering

Kommunens kostnader för avfallsverksamheten, vatten- och avloppsverksamheten skall i sin helhet täckas av avgifter från abonnenterna. När det gäller avfallsverksamheten förs överrespektive underskott mot resultatregleringsfond under eget kapital.

Vatten- och avloppsverksamheten särredovisas enligt ”Lagen om allmänna vattentjänster”.

Personal

Bemanningen i kommunen skall ses över kontinuerligt. Uttag av övertidsersättning skall prövas av nämnderna. Inrättande av tjänster har delegerats till respektive nämnd och samråd med personalchef måste ske i varje enskilt fall.

Tidsplaner rörande ekonomiadministration

För att kunna genomföra ekonomiska uppföljningar/prognoser, bokslutsarbetet och budgetprocessen så bra som möjligt under året kommer kommunstyrelsen vid ett antal tillfällen att besluta om olika tidsplaner och riktlinjer för nämnda arbeten/processer. Tidplan för ekonomiska uppföljningar/prognoser kommer att fastställas av kommunstyrelsen i februari månad. Bokslutsarbetets tidsplan fastställs av kommunstyrelsen i oktober månad. Budgetprocessen rörande budget år 2010 och ekonomisk plan för åren 2011-2012 och dess tidsplan fastställs av kommunstyrelsen under mars/april månad.

BUDGET FÖR 2010 SAMT EKONOMISK PLAN FÖR 2011-2012

Sveriges kommuner och landstings (SKL) skatteprognos, cirkulär 09:27 daterat den 29 april 2009 är grunden till kommunens budgetförutsättning. Prognosen innebär minskade skatte- och bidragsintäkter för Lekebergs kommun, vilket kräver stora insatser för kommunen att få ekonomin i balans. SKL-analysen har också beaktats i framtagandet av kommunens budgetramar.

BUDGET 2010 OCH EKONOMISK PLAN 2011-2012

LEKEBERGS KOMMUN

RESULTATRÄKNING	UTFALL År 2008	BUDGET År 2009	PROGNOS År 2009	BUDGET År 2010	PLAN År 2011	PLAN År 2012
Verksamhetens nettokostnad	-286 658 tkr	-292 281 tkr	-288 164 tkr	-287 078 tkr	-291 652 tkr	-300 435 tkr
Avskrivningar	-4 748 tkr	-4 464 tkr	-4 531 tkr	-4 946 tkr	-4 946 tkr	-4 946 tkr
VERKSAMHETENS NETTO	-291 406 tkr	-296 745 tkr	-292 695 tkr	-292 024 tkr	-296 598 tkr	-305 381 tkr
Skatter och bidrag	285 845 tkr	295 481 tkr	287 703 tkr	293 979 tkr	298 627 tkr	307 527 tkr
Finansnetto	3 936 tkr	2 558 tkr	3 577 tkr	985 tkr	957 tkr	929 tkr
RESULTAT FÖRE EXTRAORDINÄRA POSTER	-1 625 tkr	1 294 tkr	-1 415 tkr	2 940 tkr	2 986 tkr	3 075 tkr
Extraordinära intäkter/kostnader	0 tkr	0 tkr	0 tkr	0 tkr	0 tkr	0 tkr
ÅRETS RESULTAT	-1 625 tkr	1 294 tkr	-1 415 tkr	2 940 tkr	2 986 tkr	3 075 tkr
Årets resultat i % av skatter och bidrag	-0,57%	0,44%	-0,49%	1,00%	1,00%	1,00%

Verksamhetens nettokostnad

Verksamhetens budgeterade nettokostnad för år 2010 är 1,8 procent lägre än 2009 års budget vid ett budgeterat årsresultat 2010 om 2,9 mkr. I plan årets resultat ingår förväntade skatteintäkter, beräknad kapitalkostnad och avskrivning för kända investeringar, förväntad pensionsutbetalning samt utgår beräkningen från nämndernas föreslagna netto budgetram år 2010 om 293 mkr.

Arbetsgivaravgiften ingår i beräkningsunderlaget med 40,13 procent. I verksamhetens nettokostnader ingår, förutom nämndernas driftkostnader, pensionsutbetalningar inklusive särskild löneskatt.

Avskrivningar

För år 2010 beräknas avskrivningarna på kommunens anläggningar uppgå till 4,5 mkr och grundas på kända investeringar till och med år 2009. Avskrivningar sker på anskaffningsvärdet av en anläggningstillgång och påbörjas halvårsvis efter det att investeringen slutförts.

Skatteintäkter, generella statsbidrag och utjämning (skatter och bidrag)

Skattesatsen för allmän kommunalskatt uppgår i beräkningen till 21,80 procent per skattekrona. Enligt SKL skatteprognosberäkning kommer kommunen att erhålla 294 mkr i skatteintäkter, generella statsbidrag samt utjämningen (skatter och bidrag). Vilket motsvarar en minskning med 1,5 mkr gentemot 2009 års budget. En sänkning av skatter och bidrag samt kostnadsökningar som löner, hyror etc. gör att kommunen behöver reducera kostnaderna och/eller höga kommunens avgifter för att få ekonomin i balans.

Tabellen redovisar den genomsnittliga fördelningen av skatter och bidrag per år och invånare.

SKATTEINTÄKTER GENERELLA STATSBI DRAG SAMT UTJÄMNING	7 111 inv UTFALL År 2008	7 120 inv BUDGET År 2009	7 120 inv PROGNOS År 2009	7 120 inv BUDGET År 2010	7 130 inv PLAN År 2011	7 134 inv PLAN År 2012
Kommunalskatt	34 032 kr	36 015 kr	35 964 kr	35 424 kr	35 718 kr	37 022 kr
Inkomstutjämning	8 479 kr	8 469 kr	8 370 kr	7 884 kr	7 909 kr	8 028 kr
Fastighetsavgiften	1 312 kr	1 515 kr	1 591 kr	1 591 kr	1 589 kr	1 588 kr
Kostnadsutjämning	-1 414 kr	-2 065 kr	-2 074 kr	-1 742 kr	-1 742 kr	-1 742 kr
Regleringsbidrag/avgift	-457 kr	-494 kr	-490 kr	-294 kr	-16 kr	-214 kr
LSS-utjämning	-1 447 kr	-1 476 kr	-1 462 kr	-1 574 kr	-1 574 kr	-1 574 kr
Slutavräkning	-307 kr	-464 kr	-1 492 kr	0 kr	0 kr	0 kr
SUMMA	40 198 kr	41 500 kr	40 408 kr	41 289 kr	41 883 kr	43 107 kr

BUDGET 2010 OCH EKONOMISK PLAN 2011-2012

LEKEBERGS KOMMUN

Finansnetto

Förväntade finansnetto grundas på ränteintäkter för utställd revers till LekebergsBostäder AB (LEBO). Räntekostnaderna avser främst pensionsskulden och beräknas uppgå till 0,2 mkr.

Årets resultat

Ett av kommunens finansiella mål är att årsresultatet skall motsvara en procent av de skatter och bidrag som kommunen erhåller årligen. I budgetramberäkningen förväntas kommunen uppnå detta finansiella mål.

Investeringar

De investeringar som kommunen kommer att genomföra under året är beroende på förvaltningarnas/avdelningarnas avsättning av driftbudgetanslag till kapitalkostnad för investeringar. Kommunens investeringsnivå kan således tidigast deklarerars efter det att respektive nämnd/styrelse antagit sin internbudget.

Investeringsnivån bör inte överstiga de likvida medel som kommunen varje år genererar i form av avskrivningar och årets resultat minskat med amorteringarna. I annat fall måste kommunen låna kapital till investeringarna.

Kapitalkostnader är den årliga finansiella ersättningen från förvaltningarna till kommunens finansförvaltning för de medel som förvaltningarna avsatt till investeringar. Kommunen använder nominell metod vid beräkning av kapitalkostnader. Metoden innebär att intern ränta beräknas på kvarvarande värde på anläggningarna (bokfört värde) och att avskrivning sker med samma belopp varje år under anläggningens livslängd. Kommunen börjar med avskrivningar halvårsvis efter att investeringen har skett.

Internräntan uppgår till 4 procent för år 2010, i enlighet med Sveriges kommuner och landsting rekommendationer som bygger på den långa statsobligationsräntan.

Kassaflödesanalys

Tabellen nedan visar på hur kommunen har förändrat och planerar att förändra kommunens likviditet. Det är viktigt med tillgång till likvida medel för bland annat att kunna betala ut löner vid månadsskiftet, vilket motsvarar en utbetalning om 15 mkr, utan att behöva utnyttja checkkrediten.

KASSAFLÖDESANALYS	UTFALL År 2008	PROGNOS År 2009	BUDGET År 2010	PLAN År 2011	PLAN År 2012
DEN LÖPANDE VERKSAMHETEN					
Årets resultat	-1 625 tkr	-1 415 tkr	2 940 tkr	2 986 tkr	3 075 tkr
Justering för poster som inte ingår i kassaflödet	-289 tkr				
Avskrivningar	4 748 tkr	4 531 tkr	4 946 tkr	4 946 tkr	4 946 tkr
Medel från verksamheten före förändring av rörelsekapital	2 834 tkr	3 116 tkr	7 886 tkr	7 932 tkr	8 021 tkr
Ökning(-) /minskning(+) av kortfristiga fordringar	30 425 tkr	-1 036 tkr	-1 918 tkr	-1 918 tkr	-1 918 tkr
Ökning(-) /minskning(+) av förråd	-303 tkr	-1 900 tkr	0 tkr	0 tkr	0 tkr
Ökning(+)/minskning(-) av kortfristiga skulder	-6 540 tkr	2 451 tkr	0 tkr	0 tkr	0 tkr
KASSAFLÖDE FRÅN DEN LÖPANDE VERKSAMHETEN	26 416 tkr	2 631 tkr	5 968 tkr	6 014 tkr	6 103 tkr

BUDGET 2010 OCH EKONOMISK PLAN 2011-2012

LEKEBERGS KOMMUN

INVESTERINGSVERKSAMHETEN

Investering i materiella anläggningstillgångar	-7 063 tkr	-5 896 tkr	-4 878 tkr	-4 878 tkr	-4 878 tkr
Försäljning av materiella anläggningstillgångar	7 tkr				

KASSAFLÖDE FRÅN INVESTERINGSVERKSAMHET	19 360 tkr	-3 265 tkr	1 090 tkr	1 136 tkr	1 225 tkr
---	-------------------	-------------------	------------------	------------------	------------------

FINANSIERINGSVERKSAMHET

Ökning(-) /minskning(+) av långfristiga fordringar	1 850 tkr	1 850 tkr	1 850 tkr	1 850 tkr	1 850 tkr
--	-----------	-----------	-----------	-----------	-----------

KASSAFLÖDE FRÅN FINANSIERINGSVERKSAMHET	21 210 tkr	-1 415 tkr	2 940 tkr	2 986 tkr	3 075 tkr
--	-------------------	-------------------	------------------	------------------	------------------

FÖRÄNDRING AV LIKVIDA MEDEL	21 210 tkr	-1 415 tkr	2 940 tkr	2 986 tkr	3 075 tkr
------------------------------------	-------------------	-------------------	------------------	------------------	------------------

Likvida medel vid årets början	1 286 tkr	22 496 tkr	21 081 tkr	24 021 tkr	27 007 tkr
--------------------------------	-----------	------------	------------	------------	------------

Likvida medel vid årets slut	22 496 tkr	21 081 tkr	24 021 tkr	27 007 tkr	30 082 tkr
------------------------------	------------	------------	------------	------------	------------

Balansräkning

Balansräkningen visar på kommunens tillgångar och skulder vid ett givet tillfälle. Tabellen visar på läget vid årsskiftet. Budget och plan kolumnerna bygger främst på ett förväntat resultat som redovisas i resultaträkningen.

	UTFALL	PROGNOS	BUDGET	PLAN	PLAN
BALANSRÄKNING	År 2008	År 2009	År 2010	År 2011	År 2012
TILLGÅNGAR	181 442 tkr	183 327 tkr	186 335 tkr	189 389 tkr	192 532 tkr
Anläggningstillgångar	147 601 tkr	147 964 tkr	146 114 tkr	144 264 tkr	142 414 tkr
Mark och byggnader	51 295 tkr	53 035 tkr	51 623 tkr	50 211 tkr	48 799 tkr
Maskiner och inventarier	7 797 tkr	6 420 tkr	7 832 tkr	9 244 tkr	10 656 tkr
Finansiella anläggningstillgångar	88 509 tkr	88 509 tkr	86 659 tkr	84 809 tkr	82 959 tkr
Omsättningstillgångar	33 841 tkr	35 362 tkr	40 220 tkr	45 124 tkr	50 117 tkr
Förråd	1 604 tkr	3 504 tkr	3 504 tkr	3 504 tkr	3 504 tkr
Fordringar	9 741 tkr	10 777 tkr	12 695 tkr	14 613 tkr	16 531 tkr
Kassa och bank	22 496 tkr	21 081 tkr	24 021 tkr	27 007 tkr	30 082 tkr

EGET KAPITAL, AVSÄTTNING OCH SKULDER	181 442 tkr	183 327 tkr	186 334 tkr	189 388 tkr	192 532 tkr
---	--------------------	--------------------	--------------------	--------------------	--------------------

Eget kapital	139 570 tkr	138 155 tkr	141 095 tkr	144 081 tkr	147 156 tkr
---------------------	--------------------	--------------------	--------------------	--------------------	--------------------

därav årets resultat	-1 625 tkr	-1 415 tkr	2 940 tkr	2 986 tkr	3 075 tkr
----------------------	------------	------------	-----------	-----------	-----------

Avsättningar	5 874 tkr	6 723 tkr	6 790 tkr	6 858 tkr	6 927 tkr
---------------------	------------------	------------------	------------------	------------------	------------------

Kortfristiga skulder	35 998 tkr	38 449 tkr	38 449 tkr	38 449 tkr	38 449 tkr
-----------------------------	-------------------	-------------------	-------------------	-------------------	-------------------

	UTFALL	BUDGET	BUDGET	PLAN	PLAN
PANTER OCH ANSVARSFÖRBINDELSER	År 2008	År 2009	År 2010	År 2011	År 2012
Pensionsförpliktelser	135 865 tkr	140 163 tkr	140 264 tkr	140 502 tkr	141 956 tkr
Borgensförbindelse	151 864 tkr	151 864 tkr	255 000 tkr	255 000 tkr	255 000 tkr
Garantieförbindelser - Leasing	2 091 tkr	1 000 tkr	1 010 tkr	1 020 tkr	1 030 tkr
SUMMA ANSVARSFÖRBINDELSER	289 820 tkr	293 027 tkr	396 274 tkr	396 522 tkr	397 986 tkr

Pensionsförpliktelser har kommunen till KPA pensions AB och till Örebro kommun.

BUDGET 2010 OCH EKONOMISK PLAN 2011-2012

LEKEBERGS KOMMUN

Finansieringen

Tabellen visar på förväntade skatter och bidrag enligt SKL skatteprognos för de tre närmaste åren samt andra poster som ingår i finansförvaltningens budget.

FINANSIERING	BUDGET År 2010	PLAN År 2011	PLAN År 2012
Statsbidrag maxtaxa barnomsorg	2 150 tkr	2 150 tkr	2 150 tkr
Statsbidrag kvalitetssäkring	342 tkr	342 tkr	342 tkr
RIKTADE STATSBI DRAG	2 492 tkr	2 492 tkr	2 492 tkr
Allmän kommunalskatt	252 221 tkr	254 668 tkr	264 113 tkr
Inkomstutjä mning	56 134 tkr	56 389 tkr	57 270 tkr
Kommunal fastighetsavgift	11 327 tkr	11 327 tkr	11 327 tkr
Övriga räntor, korta	50 tkr	50 tkr	50 tkr
Övriga finansiella intäkter	1 135 tkr	1 107 tkr	1 079 tkr
Kapitalkostnader	8 135 tkr	8 135 tkr	8 135 tkr
FINANSIELLA INTÄKTER	329 002 tkr	331 676 tkr	341 974 tkr
SUMMA INTÄKTER	331 494 tkr	334 168 tkr	344 466 tkr
Pensionsutbetalning KPA	-2 400 tkr	-2 600 tkr	-2 800 tkr
Pensionsutbetalning KPA Särskild löneskatt	-897 tkr	-946 tkr	-995 tkr
Pensionsskuld ÖREBRO	-1 300 tkr	-1 300 tkr	-1 300 tkr
Pensionsadministration	-75 tkr	-75 tkr	-75 tkr
PERSONALKOSTNADER	-4 672 tkr	-4 921 tkr	-5 170 tkr
Avskrivningar enligt plan	-4 946 tkr	-4 946 tkr	-4 946 tkr
AVSKRIVNING, FÖRSÄKRING, RISKKOSTNADER	-4 946 tkr	-4 946 tkr	-4 946 tkr
Kostnadsutjä mningsavgift	-12 403 tkr	-12 420 tkr	-12 427 tkr
Regleringsavgift	-2 093 tkr	-114 tkr	-1 527 tkr
LSS-utjä mning	-11 207 tkr	-11 223 tkr	-11 229 tkr
Räntor bankmedel, korta	-100 tkr	-100 tkr	-100 tkr
Räntor, pensionsmedel	-100 tkr	-100 tkr	-100 tkr
FINANSIELLA KOSTNADER	-25 903 tkr	-23 957 tkr	-25 383 tkr
SUMMA KOSTNADER	-35 521 tkr	-33 824 tkr	-35 499 tkr
SUMMA FINANSIERING	295 973 tkr	300 344 tkr	308 967 tkr
NÄMNDERNAS NETTOKOSTNAD	-293 033 tkr	-297 358 tkr	-305 892 tkr
ÅRETS RESULTAT	2 940 tkr	2 986 tkr	3 075 tkr

FINANSIELLA NYCKELTAL	UTFALL År 2008	PROGNOS År 2009	BUDGET År 2010	PLAN År 2011	PLAN År 2012
Verksamhetens andel av skatteintäkter	100,3%	100,2%	97,7%	97,7%	97,7%
Resultat före extraord poster/verksamhetens kostnader	-0,5%	-0,4%	0,8%	0,8%	0,9%
Soliditet inkl hela pensionsskulden	2,0%	-1,1%	0,5%	1,9%	2,7%
Kassalikviditet	89,6%	83,0%	95,6%	108,4%	121,4%
Finansiella nettotillgångar	22,7%	23,8%	24,8%	25,3%	25,6%

Verksamhetens andel av skatteintäkter

En grundläggande förutsättning för att uppnå och vidmakthålla en god ekonomisk hushållning är att balansen mellan löpande intäkter och kostnader är god. Ett mått på denna balans är nettokostnadsandelen, som innebär att samtliga löpande kostnader inklusive finansnetto relateras till kommunens skatteintäkter. Redovisas en nettokostnadsandel under 100 procent, har kommunen en positiv balans mellan löpande kostnader och intäkter. När kommunen en nettokostnadsandel på 98 procent eller lägre över en längre tidsperiod brukar detta betraktas som god ekonomisk hushållning.

BUDGET 2010 OCH EKONOMISK PLAN 2011-2012

LEKEBERGS KOMMUN

Resultat före extraordinära poster

Ett annat mått på balansen mellan de löpande intäkterna och kostnaderna är resultat före extraordinära poster. Detta resultat innehåller alla kommunens löpande kostnader och intäkter och bör i förhållande till verksamhetens kostnader ligga runt 2 procent över en längre tidsperiod. Detta för att kommunen skall kunna bibehålla sin kort- och långsiktiga handlingsberedskap.

Soliditet inklusive hela pensionsskulden

Soliditet (eget kapital i förhållande till totala tillgångar) beskriver hur kommunens långsiktiga betalningsstyrka utvecklas. Ju högre soliditet desto större finansiellt handlingsutrymme har kommunen.

Kassalikviditet

Kassalikviditeten är ett mått på kommunens kortsiktiga handlingsberedskap. En oförändrad eller ökande kassalikviditet i kombination med en oförändrad eller förbättrad soliditet är ett tecken på att kommunens totala finansiella handlingsutrymme har stärkts. Måttet räknas fram genom att likvida medel och kortfristiga fordringar divideras med kortfristiga skulder.

Finansiella nettotillgångar

Omfattar alla finansiella tillgångar och skulder i balansräkningen som kommunen beräknas omsätta på tio års sikt (omsättningstillgångar + långfristiga fordringar + långfristiga placeringar – kortfristiga och långfristiga skulder). Måttet divideras med verksamhetens kostnader för att jämförelser skall kunna ske mellan de analyserade kommunerna. Måttet speglar en tidsrymd som ligger någonstans mellan likviditetsmåten och soliditeten. Man skulle kunna uttrycka det som ”medellång betalningsberedskap”.

DRIFTBUDGETRAMAR FÖR 2010 - 2012

Vid framräkning av kommunens driftbudgetramar fram till år 2012 har nedan nämnda förutsättningar använts i beräkningsmodellen. Totalt har kommunen 14 338 tkr i reduceringsbehov utifrån budgetramsberäkningen för att få ekonomin i balans. Men det finns ändå andra orosmoln som kan bidra till ökat reduceringsbehov de närmaste åren så som lönerrevision, sämre skatteprognoser etc.

- Lekebergs kommuns finansiella mål tom år 2012 är beräknad till en procent per år av skatter och bidrag samt att nettokostnaden skall vara lägre än skatte- och bidragsintäkter.
- Det oförutsedda budgetanslaget är budgeterat till 5 000 tkr/år för år 2010 och år 2011 samt att anslaget utökas till 8 000 tkr år 2012.
- 2009 års budgetram har prisframskrivits med en procent per år tom 2012.
- Riktade åtgärder ingår i driftbudget ramarna. Tabellerna nedan visar på respektive nämnd/styrelse anslag till riktade åtgärder.

RIKTADE ÅTGÄRDER - KS	År 2010	År 2011	År 2012
IT-säkerhet (Kapitalkostnad på...)	-200 tkr	-202 tkr	-204 tkr
Reducera den politiska organisationen med 25 %		412 tkr	416 tkr
Länstrafiken	-146 tkr	-147 tkr	-149 tkr
Näringsliv- och utvecklingsavdelningen	128 tkr	256 tkr	256 tkr
Sannabadet	-270 tkr	-273 tkr	-275 tkr
Valarbete (Budget 2009 finns 318 tkr och utfallet 2006 blev 107 tkr)		318 tkr	318 tkr
SUMMA KOMMUNSTYRELSEN	-488 tkr	364 tkr	362 tkr

BUDGET 2010 OCH EKONOMISK PLAN 2011-2012

LEKEBERGS KOMMUN

RIKTADE ÅTGÄRDER - BoM	År 2010	År 2011	År 2012
Reducera den politiska organisationen med 25 %		73 tkr	74 tkr
SUMMA BYGG- OCH MILJÖNÄMNDEN		73 tkr	74 tkr

RIKTADE ÅTGÄRDER - KUB	År 2010	År 2011	År 2012
Bergs förskola - helårseffekt	-661 tkr	-668 tkr	-674 tkr
Riktat statsbidrag	-341 tkr	-513 tkr	-513 tkr
Reducera den politiska organisationen med 25 %		144 tkr	145 tkr
Interkommunala ersättningar GY - år 2010 (-16 elever)	640 tkr	1 280 tkr	1 280 tkr
Interkommunala ersättningar GY - år 2011 (-24 elever)		960 tkr	1 920 tkr
Interkommunala ersättningar GY - år 2012 (-9 elever)			360 tkr
SUMMA KULTUR- OCH BILDNINGSNÄMNDEN	-362 tkr	1 203 tkr	2 518 tkr

RIKTADE ÅTGÄRDER - VoN	År 2010	År 2011	År 2012
Försörjningsstöd	-1 000 tkr	-1 010 tkr	-1 020 tkr
Reducera den politiska organisationen med 25 %		144 tkr	145 tkr
Kastanjen 2010 (Ett kvartal)	-1 475 tkr	-1 490 tkr	-1 505 tkr
Kastanjen 2011		-4 469 tkr	-4 514 tkr
Kastanjen 2012			4 500 tkr
SUMMA VÅRD- OCH OMSORGSNÄMNDEN	-2 475 tkr	-6 825 tkr	-2 394 tkr

Kommunens reduceringsbehov år 2010 är 13 047 tkr och beroende på skatte- och bidragstäckts minskning samt för att bland annat uppnå kommunens finansiella mål på en procent av skatter och bidrag. Totalt skall kommunen reducera sina nettokostnader med 13 558 tkr, exklusive reduceringen av den politiska organisationen med 25 procent (780 tkr).

REDUCERINGSBEHOV	År 2010	År 2011	År 2012
Reduceringsbehov totalt 2010	13 047 tkr	13 047 tkr	13 047 tkr
Reduceringsbehov totalt 2011		511 tkr	511 tkr
Gemensamma åtgärder 2012			-8 271 tkr
SUMMA REDUCERINGSÅTGÄRDER	13 047 tkr	13 558 tkr	5 287 tkr

Enligt skatteprognosen förväntas lågkonjunkturen vända år 2012 varvid prognosen visar på ökade skatte- och bidragstäckter om 8 271 tkr (rad "gemensamma åtgärder 2012"). Reduceringsbehovet totalt innefattar inte skatteförändringen beroende på osäkerheten om beloppets storlek och om lågkonjunkturen vänder vid år 2012 samt förutsätter det att kommunen har genomfört reduceringsbehovet och inom nämnda tidsram. Osäkerheten kring statsbidraget för LSS - boendet om 4 500 tkr bidrar också till att ifrågasätta skatteintäktsökningen år 2012.

En annan förutsättning att beakta i beräkningsunderlaget för framtagande av reduceringsbehovet är löneökningen. Innebär lönerrevisionen en löneökning på mer än 1 procent per år eller 3 procent totalt över de tre närmaste åren så måste respektive nämnd och styrelse reducera nettokostnaden ytterligare och 1 procent i löneökning innebär i dagsläget 1 885 tkr totalt för kommunen.

Fördelningen av reduceringsbehovet mellan nämnder och styrelsen

Kommunfullmäktige beslutade den 24 september att kommunen skall reducera med 16,5 mkr och fördelas mellan nämnder och styrelse enligt följande;

- 5 000 tkr för kommunstyrelsen,
- 5 500 tkr för vård- och omsorgsnämnden samt
- 6 000 tkr för kultur- och bildningsnämnden.

BUDGET 2010 OCH EKONOMISK PLAN 2011-2012

LEKEBERGS KOMMUN

Det innebär att 30,30 procent svarar kommunstyrelsen för och 36,37 procent är kultur- och bildningsnämndens andel samt 33,33 riktas till vård- och omsorgsnämnden. Dessa andelar används som fördelningsnyckel vid uppdelning av reduceringsbehovet per år.

	REDUCERING	ÅR 2010	ÅR 2011	ÅR 2012
Kommunstyrelsen	5 000 tkr	3 954 tkr	155 tkr	891 tkr
Bygg- och miljönämnden				
Kultur- och bildningsnämnden	6 000 tkr	4 744 tkr	186 tkr	1 070 tkr
Vård- och omsorgsnämnden	5 500 tkr	4 349 tkr	170 tkr	981 tkr
SUMMA	16 500 tkr	13 047 tkr	511 tkr	2 942 tkr

Kolumn ”År 2012” är skillnaden mellan kommunens reduceringsnivå om 16 500 tkr och beräkningsmodellens reduceringsbehov om 13 558 tkr fördelat på nämnder och styrelse.

Driftbudgetramar 2010-2012

Utifrån nämnda förutsättningar innebär det följande budgetramar för nämnder och styrelse uppdelat per år till och med år 2012.

KOMMUNSTYRELSEN	År 2010	År 2011	År 2012
2009 års antagna budgetram uppräknad med 1 %	-47 941 tkr	-48 420 tkr	-48 904 tkr
Oförutsett	-5 000 tkr	-5 000 tkr	-8 000 tkr
Riktade åtgärder	-488 tkr	364 tkr	362 tkr
Reduceringsbehov 2010	3 954 tkr	3 954 tkr	3 954 tkr
Reduceringsbehov 2011		155 tkr	155 tkr
Reduceringsbehov 2012			891 tkr
SUMMA	-49 475 tkr	-48 947 tkr	-51 543 tkr
<i>Summa reducering</i>	<i>3 954 tkr</i>	<i>4 109 tkr</i>	<i>5 000 tkr</i>

BYGG- OCH MILJÖNÄMNDEN	År 2010	År 2011	År 2012
2009 års antagna budgetram uppräknad med 1 %	-1 985 tkr	-2 004 tkr	-2 025 tkr
Riktade åtgärder		73 tkr	74 tkr
SUMMA	-1 985 tkr	-1 931 tkr	-1 951 tkr

KULTUR- OCH BILDNINGSNÄMNDEN	År 2010	År 2011	År 2012
2009 års antagna budgetram uppräknad med 1 %	-157 872 tkr	-159 451 tkr	-161 045 tkr
Riktade åtgärder	-362 tkr	1 203 tkr	2 518 tkr
Reduceringsbehov 2010	4 744 tkr	4 744 tkr	4 744 tkr
Reduceringsbehov 2011		186 tkr	186 tkr
Reduceringsbehov 2012			1 070 tkr
SUMMA	-153 490 tkr	-153 317 tkr	-152 528 tkr
<i>Summa reducering</i>	<i>4 744 tkr</i>	<i>4 930 tkr</i>	<i>6 000 tkr</i>

BUDGET 2010 OCH EKONOMISK PLAN 2011-2012

LEKEBERGS KOMMUN

VÅRD- OCH OMSORGSNÄMNDEN	År 2010	År 2011	År 2012
2009 års antagna budgettram uppräknad med 1 %	-89 957 tkr	-90 856 tkr	-91 765 tkr
Riktade åtgärder	-2 475 tkr	-6 825 tkr	-2 394 tkr
Reduceringsbehov 2010	4 349 tkr	4 349 tkr	4 349 tkr
Reduceringsbehov 2011		170 tkr	170 tkr
Reduceringsbehov 2012			981 tkr
SUMMA	-88 083 tkr	-93 162 tkr	-88 658 tkr
<i>Summa reducering</i>	<i>4 349 tkr</i>	<i>4 519 tkr</i>	<i>5 500 tkr</i>

Investeringsbudget

De investeringar som kommunen kommer att genomföra under året är beroende på förvaltningarnas/avdelningarnas avsättning av driftbudgetanslag till kapitalkostnad för investeringar.

LEKEBERGS KOMMUNS ÖVERGRIPANDE MÅL

Finansiella mål

- Resultatet skall i snitt under en treårsperiod vara positivt och uppgå till en procent av skatteintäkter, generella statsbidrag och utjämning.
- Årets investeringar och amorteringar skall finansieras av egna medel.
- Verksamhetens nettokostnad skall understiga 100 procent av skatter och bidrag.

Verksamhets mål

Lekebergs kommuns övergripande mål är att vara en expanderande kommun med hög livskvalitet, god ekonomi och framtidsinriktad, hållbar utveckling. Nedan deklarerar kommunens delmål som är hämtat från dokumentet "Utvecklingsplan för Lekebergs kommun" daterat 2008-02-07 version 1,5.

Kommunal förvaltning och service

Kommunal förvaltning och service ska skötas effektivt och professionellt med fokus på kvalitets- och kostnadsnivåer. Detta innebär

- att varje förvaltning har ett heltäckande kvalitetsstyrningssystem som regelbundet uppdateras
- att väsentlig kommunikation, såväl intern som extern sker strukturerat och dokumenterat
- att långsiktiga effekter för kommunen som helhet beaktas.

Näringsliv

Kommunen ska värna om det befintliga näringslivet samt underlätta för nya företagsetableringar. Detta innebär:

- att kommunen ska erbjuda näringslivet en enkel kontaktyta och snabb ärendehantering
- att kommunen aktivt ska marknadsföra sig som attraktiv etableringsort för näringslivet
- att kommunen ska värna om det lokala näringslivet.

BUDGET 2010 OCH EKONOMISK PLAN 2011-2012

LEKEBERGS KOMMUN

Infrastruktur och offentlig service

Kommunen ska erbjuda en väl fungerande infrastruktur. Detta innebär:

- att vägar, gator och torg ska ha en god standard avseende funktion, estetik och trafiksäkerhet
- att hela kommunen har god täckning avseende IT-system, såsom bredband och mobiltelefoni
- att pendlingsmöjligheterna till omkringliggande större orter är goda
- att verka för att förbättra utbudet av offentlig service inom kommunen.

Vatten och avlopp

Kommunen skall inom tätbebyggda områden som Lanna, Fjugesta- och Mullhytteområdet erbjuda ett väl fungerande vatten, dagvatten- och spillvattenverksamhet. Detta innebär:

- för säkerställande av råvattenkvaliteten i Svartån skapas ett vattenskyddsområde längs Svartån från västra änden av Toften till råvattenintaget i Gropen
- att kommunen planerar att upprätta ett VA-verksamhetsområde i Dormen/Bäckatorpsområdet i Mullhyttan
- VA - ledningsnätet ska byggas ut i exploateringsområden där nyetablering av boende sker och nätet ska kontinuerligt underhållas enligt upprättad plan
- Avloppsreningsverket och vattenverket ska underhållas så att reningen sker och leverans av vatten sker med adekvat teknik.

Boende

Det ska vara lätt att hitta ett passande boende i Lekeberg. Detta innebär:

- att villatomter och villor ska finnas att tillgå
- att bostadsrätts- och hyreslägenheter ska finnas att tillgå
- att det ska finnas ett bra serviceutbud i närområdet.

Skola och barnomsorg

Kommunen ska erbjuda en väl fungerande skola och barnomsorg. Detta innebär:

- att valfrihet ska erbjudas inom barnomsorgen
- att skolan ska ge eleverna en kunskapsnivå som ligger över det nationella genomsnittet
- att mångfald ska finnas och att föräldrarnas engagemang ska tillvaratas.

Vård och omsorg

Kommunen ska erbjuda en väl fungerande vård och omsorg. Detta innebär:

- att valfrihet så långt det är möjligt ska erbjudas inom äldreomsorgen
- att alternativa boendeformer ska möjliggöras med hänsyn till inflyttning och tillväxt
- att frivilliginsatser ska stödjas
- att kartlägga framtida behov inom äldreomsorgen, målgrupp innevånare över 75 år
- att familjer i utsatta situationer ges hjälp och stöd att leva ett självständigt liv
- att utveckla LSS-verksamheten efter den enskildes behov, genom nya metoder.

Miljö

Lekebergs natursköna miljö är en värdefull tillgång som måste skyddas och förädlas. Detta innebär:

- att ett aktivt miljömedvetande genomsyrar all verksamhet
- att långsiktigt hållbara lösningar för avfalls-, energi- och VA-system skapas
- att naturen görs tillgänglig för alla på ett hänsynsfullt sätt.

BUDGET 2010 OCH EKONOMISK PLAN 2011-2012

LEKEBERGS KOMMUN

Kultur

Alla kommuninnevånare har inte möjlighet att tillgodogöra sig de större orternas kulturutbud, det är därför viktigt att det lokala kulturlivet fås blomstra. Detta innebär:

- att lokala kulturyttringar uppmuntras
- att Lekeberg ska attrahera kultursatsningar utifrån
- att barn och ungdomar ges tillfälle till kulturella aktiviteter.

Fritid och turism

Fritiden är för många en viktig del av den totala livskvaliteten. Detta innebär:

- att möjlighet till meningsfulla fritidsaktiviteter ska finnas för alla
- att goda möjligheter till turism ska finnas
- att det ideella föreningslivet ska stimuleras.

UTDEBITERING I LEKEBERGS KOMMUN

Tabellen redovisas skattesatsen i Lekebergs kommun under de senaste fem år.

År 2010	21,80 kr
År 2009	21,80 kr
År 2008	21,60 kr
År 2007	21,60 kr
År 2006	21,22 kr

LEKEBERGS KOMMUNS BUDGETPROCESS

Budgeten är ett ekonomiskt handlingsprogram (politiskt styrinstrument). Syftet med budgetering är att planera för vilka verksamheter som skall bedrivas. Vidare skall budgeten ge information om vilka verksamheter man bedriver och vilka verksamheter man planerar att bedriva i framtiden. Budgeten skall styra verksamheterna ur ekonomisk synvinkel med beaktande av gällande lagar och förordningar. Budgeten följs upp med hjälp av internkontroll och mätal.

Årsbudgeten visar detaljerad resursfördelning och planåren visar förändringar över tiden. Att planera för framtida förändringar underlättar den ekonomiska planeringen och politiska beslut. Driftbudgeten visar förväntad kostnad och intäkt i den dagliga driften. Investeringsbudgeten visar vilka investeringar som görs i verksamheten. Under ett år kan ombudgetering ske och då av anledning att förändringar har beslutats av kommunfullmäktige/nämnderna och/eller att andra förutsättningar har ändrats typ arbetsgivaravgiften, skatteprognos. Ombudgetering sker i avsikt att tillse att budgeten är ett aktuellt ekonomiskt handlingsprogram för verksamheten.

Någon gång i januari påbörjar verksamheten att dokumentera sina ekonomiska behov för det tre närmaste åren, så väl drift- som investeringsäskanden. Word och Excel mallar för budgetarbetet distribueras tillsammans med tidsplanen för budgetarbetet till respektive förvaltning från ekonomiavdelningen.

Vid verksamhetsförändringar och/eller ökat/minskat resursbehov i befintlig verksamhet skall nämnderna redovisa detta skriftligen med både belopp och motivering samt konsekvensbeskrivning. Äskandena skall även rangordnas inom varje nämnd/styrelse för att underlätta beslutsprocessen. Syftet med konsekvensbeskrivningen är att ge beslutsfattarna ett så bra underlag som möjligt, där konsekvensen i tidigt stadium kan beaktas vid ställningstagande.

Nämndens/styrelsens investeringsäskanden skall omfatta de tre närmaste årens investeringsbehov samt en rangordning av investeringsäskandena. Syftet är att få fram ett bättre underlag för framtida ekonomisk planering.

BUDGET 2010 OCH EKONOMISK PLAN 2011-2012

LEKEBERGS KOMMUN

I samband med budgetprocessen skall nämnderna/styrelsen se över sin verksamhet för att säkerställa att nuvarande resurser täcker befintlig verksamhet. Här är kontrollen av att personalbudgeten är aktuell och korrekt mycket viktig med tanke på att den utgör större delen av verksamhetens kostnader. Vidare skall nämnderna/styrelsen bedöma verksamhetens behov utifrån ett längre perspektiv än ett år. I bedömningen av vilka behov som föreligger för de närmaste åren skall bl.a. följande beaktas: ombyggnationer, personalbehov, verksamhetsförändringar etc.

Nämnderna/styrelsen skall lämna en kortfattad skriftlig redovisning gällande:

Oförändrad standard - Driftbudget

Volymförändringar som påverkar resursbehovet vid oförändrad ambitionsnivå/kvalitet (exempelvis demografiska förändringar) eller ändrad lagstiftning, ändrade statsbidragsregler eller andra tvingande omständigheter som påverkar resursbehovet. Skriftlig förklaring till äskandet samt ge konsekvensbeskrivning om nämnden ej erhåller begärda resurser för att bibehålla oförändrad standard. I och med att befintlig budgetram ej prisframskrivs bör respektive nämnd äska för förväntad löneuppräknings, material och tjänster, hyresökningar, lokalvårdsförändringar etc.

Ambitionsändringar - Driftbudget

Ambitionsförändringar, som innebär att nämnderna äskar resurser för att förbättra verksamheternas ambitionsnivå på service till kommunmedborgarna. Deklarationen till ambitionsförändringen skall tydligt beläsa samt konsekvensen vid utebliven riktad ramtilldelning.

Budgetöversyn

Nämnderna skall redovisa iakttagelser i innevarande års budget relaterat till förra årets bokslut och prognos nr 1 för år 2010, som har betydelse för nästa års budgetram.

Jämförande nyckeltal

Nämnderna redovisar jämförande nyckeltal som beskriver kostnader och kvalitet jämfört med andra kommuner

Investeringar – investeringsbudget

Nämndernas investeringsäskanden för år 2011 och för planeringsåren 2012-2013 redovisas till ekonomiavdelningen för beräkning av kapitalkostnader. Respektive nämnds driftbudgetäskande skall kompletteras med kapitalkostnader, framtagna av ekonomiavdelningen, för att återge ett fullständigt driftbudgetäskande.

Det är viktigt att beräkna kostnaderna och intäkterna så realistiskt som möjligt. En underbudgetering av kostnaderna och höga förväntningar på intäkter får som konsekvens ett omotiverat budgetöverskridande.

Under april/maj tar ekonomiavdelningen fram skatteprognosen för de tre närmaste åren.

I början av maj lämnar nämnderna sina äskanden skriftligen, enligt ovan nämnda mallar, till ekonomiavdelningen, som sammanställer nämndernas framtida behov till budgetberedningen.

I maj/juni, under en dag, redovisar respektive nämnd/styrelse sina äskanden muntligt för budgetberedningen. Budgetsittningen skall ge nämnderna och budgetberedningen möjlighet till förtydligande av framtida behov.

BUDGET 2010 OCH EKONOMISK PLAN 2011-2012

LEKEBERGS KOMMUN

I september/oktober skall kommunstyrelsen behandla budgetramarna för nästkommande år och ekonomisk plan för de två åren därefter. Kommunfullmäktige fastställer därefter budgetramarna. Därefter tar nämnderna/styrelsen över budgetarbetet med att fastställa respektive internbudgetar för nästkommande verksamhetsår. Nämndernas/styrelsens fastställda internbudgetar skall omgående till ekonomiavdelningen.

PRELIMINÄR TIDSPLAN OCH RIKTLINJER 2010

Prognosrapport nr 1

Ekonomiavdelningen sammanställer en prognos över Lekebergs kommuns ekonomiska resultat baserat på redovisade intäkter och kostnader för januari t.o.m. april månad med beaktan av föregående års resultat. Prognosen innehåller också en finansieringsbedömning av kommunens verksamhet.

Handlingen läggs på bordet till kommunstyrelsenssammanträdet i slutet av maj alternativt i början av juni.

Delårsrapport – prognosrapport nr 2

Kommunens delårsrapport omfattar perioden januari – juli och behandlas i kommunstyrelsen under augusti, handlingen läggs på bordet. Samtidigt med inlämnande av delårsrapporten lämnas även prognosrapport nr 2. Delårsrapporten bör ha samma struktur som årsredovisningen. Följande rubriker skall ingå:

- *Ekonomiskt resultat* - Textmassan skall deklarerat det förväntade ekonomiska utfallet för året och vilka verksamheter som har budgetöverskott respektive budgetunderskott samt förklara de större budgetavvikelserna.
- *Verksamhet* - Textmassan skall ge en kort beskrivning av verksamheterna samt viktiga händelser hittills under året.
- *Måluppfyllelse* - Textmassan skall ge en avstämning av fullmäktiges övergripande inriktningsmål, mål och måluppfyllelse samt nämndernas mål.
- *Verksamhetsmått* - Om verksamhetsmått/nyckeltal används i bokslutet bör dessa mått redovisas i delårsrapporten.
- *Framtid* - Textmassan skall innehålla en kortfattad beskrivning på hur resten av året ut ser ut och åren därefter ex. neddragningar – konsekvenser.

Viktigt att tänka på är, att ta med det viktigaste och inte skriva långa berättelser. Det handlar om max en sida per nämnd.

Tidplan

- I början av augusti erhåller förvaltnings- och avdelningscheferna en ekonomisk uppföljningsrapport (januari tom juli) från ekonomiavdelningen.
- Verksamhetstexterna skall vara ekonomiavdelningen tillhanda senast i början augusti. Texterna kan förberedas med utfall maj/juni-rapporterna.
- I slutet av augusti behandlas delårsrapporten i kommunstyrelsen. Handlingen läggs på bordet.
- I september behandlas delårsrapporten i kommunfullmäktige.

BUDGET 2010 OCH EKONOMISK PLAN 2011-2012

LEKEBERGS KOMMUN

Prognosrapport nr 3

Ekonomiavdelningen sammanställer en prognos över Lekebergs kommuns ekonomiska resultat och den baseras på redovisade intäkter och kostnader för januari t.o.m. oktober månad. Prognosen innehåller också en finansieringsbedömning av kommunens verksamhet.

Handlingen läggs på bordet till kommunstyrelsens arbetsutskotts sammanträde i mitten av november.

KOMMUNSTYRELSE/KOMMUNFULLMÄKTIGE

Kommunfullmäktiges ordförande:	Gerhard Olsson (c)
Kommunstyrelsens ordförande:	Henrik Hult (c)
Antal ledamöter kommunfullmäktige:	35
Antal ledamöter kommunstyrelsen:	11
Kommunchef:	Eva Jonsson

Nämnden ansvarar för verksamhet inom områdena kommunledning, ekonomi, personal, administration, teknik- och service samt näringsliv- och utveckling.

BUDGET 2010

VERKSAMHETEN TOTALT	ÅR 2010	ÅR 2009
Verksamhetens intäkter	24 509 tkr	16 941 tkr
Verksamhetens kostnader	73 984 tkr	66 807 tkr
Nettokostnad	49 475 tkr	49 866 tkr
Budgetram	49 475 tkr	49 866 tkr
Bruttoinvestering, kommunstyrelsen mfl	3 205 tkr	670 tkr
Bruttoinvestering, VA-verksamheten	2 000 tkr	1 550 tkr

NETTOBUDGET PER VERKSAMHET	ÅR 2010	ÅR 2009
Kommunledningen mfl	18 103 tkr	13 131 tkr
Ekonomiavdelningen	8 456 tkr	8 933 tkr
Personalavdelningen	3 996 tkr	23 378 tkr
Teknik- och serviceavdelningen	18 537 tkr	4 424 tkr
VA-verksamheten	383 tkr	
SUMMA	49 475 tkr	49 866 tkr

Verksamhetsförändringar i budget 2010

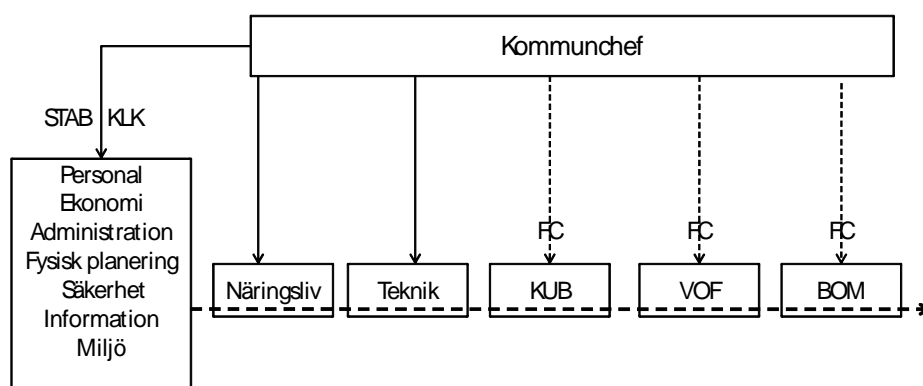
Under 2009 beslutades att kommunens administration skulle centraliseras i syfte att uppnå ökad helhetssyn och därmed ökad kompetens, minskad sårbarhet, ökat chefsstöd och minskade kostnader samt att säkerställa att kommunen har rätt funktioner inom området administration.

De resurser som tidigare fanns inom respektive nämndområde organiserades i en gemensam punkt, Kommunledningskontoret. De nya enheterna är dels vara ett stöd till kommunens ledare i lednings- och stödprocesser samt är ett nämndstöd till kommunfullmäktige, kommunstyrelsen och nämnderna. Kommunledningskontoret är också att precis som tidigare svara för

BUDGET 2010 OCH EKONOMISK PLAN 2011-2012

LEKEBERGS KOMMUN

gemensamma administrativa funktioner inom områdena ekonomi och personal samt nyheter-
na administration, information, fysisk planering, säkerhet samt miljö (se skissen).



Verksamhetsförändringen avseende fysisk planering beräknas genomföras vid ny mandatperiod.

All verksamhet som beskrivs ovan är s.k. stödresurser till verksamheterna och/eller strategiska ledningsfunktioner. Allt ansvar gällande verksamhetens måluppfyllelse, ekonomi, arbetsmiljö, miljö, säkerhet och information ligger i linjen. Näringslivsverksamheten reduceras 2010 med en tjänst med anledning av minskade resurser.

UTVECKLINGSPLAN FÖR LEKEBERGS KOMMUN

Övergripande mål för Lekebergs kommun ska vara en expanderande kommun med hög livskvalitet, god ekonomi och framtidsinriktad, hållbar utveckling. Ledorden ska vara: Helhetsyn och framtidstro. Styrning av kommunstyrelsen och dess verksamheter utifrån nedan redovisade delmål. Följande delmål identifieras:

Kommunal förvaltning och service

Kommunal förvaltning och service ska skötas effektivt och professionellt med fokus på kvalitets- och kostnadsnivåer. Detta innebär:

- att varje förvaltning har ett heltäckande kvalitetsstyrningssystem som regelbundet uppdateras.
- att väsentlig kommunikation, såväl intern som extern sker strukturerat och dokumenterat.
- att långsiktiga effekter för kommunen som helhet beaktas.

Allmänt

Arbetet med att anta och implementera kommunens vision, övergripande mål och värderingar fortskrider under 2010. Kommunstyrelsen ska effektuera de antagna styrdokument, så att de övergripande målen återspeglas i respektive nämnds verksamhetsplan. Kopplingen mellan verksamhetsplaner och de finansiella målen måste förbättras i enlighet med revisionsrapport. Uppföljning ska ske till kommunstyrelsen i samband med bokslut. En långt gående delegation är förutsättningen för en effektiv ärendehantering, vilket möjliggör att utrymme skapas för politiken till styrning och ledning av kommunen.

BUDGET 2010 OCH EKONOMISK PLAN 2011-2012

LEKEBERGS KOMMUN

Aktiviteter

Arbetet avseende införandet av ett kvalitetsstyrningssystem som påbörjades 2009 i projektform drivs vidare 2010 på en kommungräpande nivå. Under 2010 ska viktiga styrdokument för kommunens utveckling antas och vara tillgängliga via lämpligt digitalt dokumenthanteringssystem.

Ett nytt verktyg för dokumentering köps in i syfte att effektivisera kommunens administrativa arbete.

En ny delegationsordning arbetas fram i syfte att tydliggöra gränsdragningen mellan det politiska uppdraget och tjänstemannauppdraget.

Kommunen kommer att utveckla förutsättningarna för medborgardialogen under 2010. Information Lekeberg kommer att förenkla möjligheten att få och ge information. Hemsidan kommer i detta syfte att utvecklas med möjligheter till felanmälan och tillgång till blanketter.

Arbetet med att utveckla de centrala stödfunktionerna fortsätter under 2010.

I syfte att stärka helhetssynen i kommunen hålls ledningsgruppsmöten varje vecka. Bostadsbolagets VD bjuds in en gång/mån eller vid behov.

Projektarbetsformen ska öka eftersom den fungerar utmärkt för gränsöverskridande samarbete och därmed stödjer ledordet helhetssyn.

Förutom sedvanlig delegation måste också delegationen avseende lagstyrt systematiskt arbete säkerställas inom områdena arbetsmiljö, miljö och säkerhet samt övrig lagstyrning inom respektive verksamhet.

Kommunen fortsätter under 2010 arbetet med att definiera och genomföra samverkansprojekt som ger kommunen samordningsvinster. Samordningsvinsterna kan vara i form av kompetenshöjning, minskad sårbarhet eller ekonomisk vinning.

I samband med organisationsförändringen kommer lokalerna anpassas till nya förhållanden.

År 2010 ska kostverksamheten ha kostnads- och näringsberäknade matsedlar.

Kost- och lokalvårdsenheten ska öka kundkontakten genom enkäter och servicesamtal.

Ett väl fungerande felrapporterings- och återkopplingssystem för den kommunaltekniska verksamheten ska utarbetas under 2010.

Näringsliv

Kommunen ska värna om det befintliga näringslivet samt underlätta för nya företagsetableringar. Detta innebär:

- att kommunen ska erbjuda näringslivet en enkel kontaktyta och snabb ärendehantering.
- att kommunen aktivt ska marknadsföra sig som attraktiv etableringsort för näringslivet.
- att kommunen ska värna om det lokala näringslivet.

BUDGET 2010 OCH EKONOMISK PLAN 2011-2012

LEKEBERGS KOMMUN

Aktiviteter

För en fullständig redovisning, se kommunens näringslivsprogram antaget av Kommunfullmäktige 2009-09-24.

Lekebergs kommun ska finnas bland de 100 bästa kommunerna i svenskt näringslivs årliga ranking.

Representanter för politiker och tjänstemän ska göra minst 10 företagsbesök/lunchmöten per år.

Lekebergs Kommun ska skapa ett näringslivsråd bestående av representanter för det lokala näringslivet, politiker samt tjänstemän från Näringslivs- och utvecklingsavdelningen.

Infrastruktur och offentlig service

Kommunen ska erbjuda en väl fungerande infrastruktur. Detta innebär:

- att vägar, gator och torg ska ha en god standard avseende funktion, estetik och trafiksäkerhet.
- att hela kommunen har god täckning avseende IT-system, såsom bredband och mobiltelefoni.
- att pendlingsmöjligheterna till omkringliggande större orter är goda.
- att verka för att förbättra utbudet av offentlig service inom kommunen.

Aktiviteter

En samordnad underhållsplan framställs avseende behoven av investeringar i kommunens VA-nät och behovet av att förbättra standarden på gatunätet. Planen tas fram i syfte att göra rätt prioriteringar.

Ett projekt genomförs 2010 avseende hastighetsanpassning detta utifrån nytt regelverk. Samtidigt måste nya beslut avseende lokala trafikföreskrifter antas och redovisas till transportstyrelsen senast 2010-06-30.

Kommunen ska aktivt verka för att förbättra pendlingsmöjligheterna genom att avsätta resurser för att bevaka kommunens intressen i Länstrafikens prioriteringar.

Resurser satsas under 2010 för att delta i ett samverkansprojekt som leds av Länsstyrelsen i syfte att verka för utbyggnaden av bredband och telefoni på landsbygden.

Den virtuella serverplattformen utökas för att säkerställa IT-driften i enlighet med BITS.

Teknik införs på förskolan Tummeliten som möjliggör arbete med multimediala.

Kastanjen utrustas med datakommunikation och IP-telefoni.

Kommunen planerar 2010 att öka servicen via internet.

BUDGET 2010 OCH EKONOMISK PLAN 2011-2012

LEKEBERGS KOMMUN

Vatten och avlopp

Kommunen skall inom tätbebyggda områden som Lanna, Fjugesta- och Mullhytteområdet erbjuda en väl fungerande vatten, dagvatten- och spillvattenverksamhet. Detta innebär:

- För säkerställande av råvattenkvalitén i Svartån skapas ett vattenskyddsområde längs Svartå från västra änden av Toften till råvattenintaget i Gropen.
- Att kommunen planerar att upprätta ett VA-verksamhetsområde i Dormen/Bäckatorpsområdet i Mullhyttan.
- VA-ledningsnätet ska byggas ut i exploateringsområden där nyetablering av boende sker och nätet ska kontinuerligt underhållas enligt upprättad plan.
- Avloppsreningsverket och vattenverket ska underhållas så att reningen sker och leverans av vatten sker med adekvat teknik.

Allmänt

En ny lag gällande särredovisning av va-verksamheten har antagits. En ny ABVA antogs i november 2008 och det som kvarstår att ta ställning till är dagvattentaxa. Landets kommuner är osäkra i frågan och Sveriges Kommuner och Landsting (SKL) bör vägleda kommunerna i frågan.

Aktiviteter

För närvarande finns ingen reservvattentäkt till vattenförsörjningen i Fjugesta. Det gör att skapande av vattenskyddsområde är av yttersta vikt och ett led i att bibehålla och eventuellt förbättra vattenkvalitén i Svartån nu och i framtiden. I ett vattenskyddsområde är det restriktioner på vad man får göra inom skyddszonerna primär (närmast ån), sekundär och tertiär, ju närmare ån ju starkare restriktioner. Arbetet med framtagandet av underlag har pågått under 2009 tillsammans med Örebro kommun. Beslut i frågan bör fattas under 2010.

Målet var att erbjuda VA i området Dormen- Bäckatorp under 2009. Med tanke på kommunens reduceringsbehov har effektuerandet skjutits fram till 2012.

En vattenförsörjningsplan presenteras under 2010. Planen ger underlag till framtida beslut. Kommunen deltar i en förstudie avseende möjligheten att få vatten från Vättern. Projektet är initierat av Länsstyrelsen.

En plan upprättas för restaurering av vatten- och avloppsledningsnätet i hela kommunen med speciell hänsyn till expanderande områden från 2010.

Avloppsreningsverket i Fjugesta effektiviseras, enligt plan.

Möjligheten att knyta Örebros vatten i Lanna och Laxås vatten i Mullhyttan till ledningsnätet i Fjugesta som "reservvatten" utreds 2010.

Avveckling av vattenskyddsområdet i Mullhyttan genomförs.

Boende

Det ska vara lätt att hitta ett passande boende i Lekeberg. Detta innebär:

- att villatomter och villor ska finnas att tillgå.
- att bostadsrätts- och hyreslägenheter ska finnas att tillgå.
- att det ska finnas ett bra serviceutbud i närområdet.

BUDGET 2010 OCH EKONOMISK PLAN 2011-2012

LEKEBERGS KOMMUN

Allmänt

Befolkningen har ökat flera år i rad men för att det skall bli riktig fart på befolkningsökningen, behövs bra bostäder. Under lågkonjunkturen sker en naturlig avmattning avseende investeringar men arbetet med att ta fram översiktsplaner och detaljplaner, som möjliggör byggnation, fortgår för att kunna möta efterfrågan när konjunkturen vänder.

Aktiviteter

Försäljningen av kommunala tomter ligger under kommunstyrelsens ansvarsområde. Kommunen ska aktivt marknadsföra tillgängliga tomter.

Kommunen arbetar för att fler villatomter kan iordningställas i Lanna-området. Ett område som ger utrymme för cirka 30 tomter har köpts in 2009 och ska planläggas under 2010.

Ett nybygge i Fjugesta avsett för att inrymma delar av vård- och omsorgsnämndens verksamheter, som idag bedrivs i inhyrda lokaler utspridda i Fjugesta, färdigställs under året.

Lekebergs kommun arbetar tillsammans med Örebro kommun för att försöka få till en gemensam översiktlig planering för Lanna-Vintrosaområdet.

Miljö

Lekebergs natursköna miljö är en värdefull tillgång som måste skyddas och förädlas. Detta innebär:

- att ett aktivt miljömedvetande genomsyrar all verksamhet.
- att långsiktigt hållbara lösningar för avfalls-, energi- och VA-system skapas.
- att naturen görs tillgänglig för alla på ett hänsynsfullt sätt.

Aktiviteter

Lekebergs kommun medverkar till minskad energianvändning genom vårt uppdrag att tillhandahålla energirådgivning.

Under 2009 utarbetades förslag till miljömålsplan för kommunen, förslaget ska diskuteras och beslut förväntas fattas under 2010.

Länssamarbetet avseende framtida avfallshanering fortsätter. Lekebergs kommun deltar både i den politiska styrgruppen och i gruppen sammansatt av tjänstemän. Om samarbetet inte leder till samverkan i offentligtgrättslig form bör kommunen effektuera utsortering av komposterbart avfall på egen hand.

Avfallsplan samt nya renhållningsföreskrifter tas fram under 2010.

För att på ett bra sätt ta hand om dagvattnet och det renade avloppsvattnet i Fjugesta ska försättningsarna för att anlägga ett våtmarksområde utredas under 2010.

Kostenheten ska öka andelen inköp av ekologiska produkter successivt.

Under våren 2010 kommer en översyn att göras och eventuellt resultera i förslag för att förbättra och förnya den offentliga miljön.

Kommunen söker bidrag till utbyggnad och förbättringar av gång- och cykelvägar 2010 i syfte att öka trygghet och trafiksäkerhet.

BUDGET 2010 OCH EKONOMISK PLAN 2011-2012

LEKEBERGS KOMMUN

REDOVISNING PER VERKSAMHETSOMRÅDE

KOMMUNLEDNING – ADMINISTRATION – NÄRINGS- OCH UT- VECKLINGSÄVDELNINGEN

Kommunfullmäktige

Kommunfullmäktige är enligt kommunallagen kommunens beslutande församling. Fullmäktige beslutar i principiella ärenden och ärenden som är av större vikt för kommunen. Fullmäktige får, med undantag för vissa ärenden, uppdra åt en nämnd att besluta i visst ärende eller grupp av ärenden.

Lekebergs kommuns fullmäktige har 35 mandat, 10 för Centerpartiet, 5 för Moderata samlingspartiet, 3 för Kristdemokraterna, 2 för Folkpartiet Liberalerna, 12 mandat för Socialdemokraterna, 1 mandat för Miljöpartiet de Gröna, 1 mandat för Vänsterpartiet samt 1 mandat för Sverigedemokraterna. Under 2010 planeras fem kommunfullmäktigesammanträden.

Kommunstyrelse

Kommunstyrelsen skall enligt kommunallagen 6 kapitel, 1 och 2 §§ leda förvaltningen av kommunens angelägenheter och ha uppsikt över övriga nämnders verksamhet. Styrelsen skall också ha uppsikt över kommunens företag. Styrelsen skall följa de frågor som kan inverka på kommunens utveckling och ekonomiska ställning och hos fullmäktige, övriga nämnder och hos andra myndigheter göra de framställningar som behövs.

Under 2010 planeras 10 kommunstyrelsesammanträden. Under kommunstyrelsen finns ett arbetsutskott samt ett utvecklingsutskott.

Kommunalt partistöd

De politiska partierna med mandat i kommunfullmäktige erhåller kommunalt partistöd enligt av kommunfullmäktige fastställda regler. Partistödet är uppdelat i ett grundbidrag som är lika för alla partier samt ett bidrag per mandat i kommunfullmäktige.

Överförmyndare

Verksamheten sköts av en av kommunfullmäktige vald överförmyndare. Verksamheten blir alltmer komplicerad och omfattande, varför det inom Sydnärke kommunerna föreslås att det ska finnas möjligheter att anställa en gemensam resurs som stöd till verksamheten.

Näringslivsfrågor

I kommunens näringslivsprogram slås fast, att kommunen vill fortsätta att satsa på utveckling av och skapa goda förutsättningar för det lokala näringslivet. Verksamheten bemannas med 0.5 tjänst.

Leaderprojekt

Lekebergs kommun har tillsammans med Askersund, Degerfors, Laxå, de västra delarna av Hallsberg, västra och sydvästra delarna av Örebro och östra delarna av Karlskoga kommun bildat ett Leader-område, som kallas *Mellansjölandet*. Leader betyder översatt till svenska ”samverkande åtgärder för att stärka landsbygdens ekonomi”. Leader är en etablerad arbetsmetod inom EU, där utgångspunkten för arbetet skall vara samverkan i ett trepartnerskap mellan ideell-, privat- och offentlig sektor. Leaderkontoret är beläget i kommunhuset i Fjugesta.

BUDGET 2010 OCH EKONOMISK PLAN 2011-2012

LEKEBERGS KOMMUN

Administration

Kommunledningen ansvarar för kommunens centrala administration beredning av ärenden till samtliga nämnder. Kommunledningen administrerar ärendehantering och diarium för kommunens samtliga nämnder.

Valnämnd

Valnämnden administrerar de allmänna riksdags- och kommunalvalen samt val till EU-parlamentet. Riksdags-, landstings- och kommunalval hålls vart fjärde år och val till EU-parlamentet hålls vart femte år. Valnämnden administrerar även folkomröstningar.

Arkiv

Avdelningen hanterar kommunens arkivmaterial utifrån dokumenthanteringsplaner och kommunens arkivreglemente och ger service till allmänhet och kommunanställda med dokument från centralarkivet. Tjänsten kommer framledes att skötas av den centrala administrationen.

IT

IT-enheten svarar för drift och underhåll av servrar och datorer för alla kommunens verksamheter, kommunikationsnät och utrustning samt kommunens telefoni.

Övrigt

Övrigt omfattar bland annat personalfrämjande åtgärder, utbildning samt statistik. De 50 tkr som finns budgeterade under verksamheten utbildning är till för kommunövergripande utbildningar samt även för utbildningar inom teknik- och serviceavdelningen.

Revision

Kommunen har fem revisorer och lika många ersättare. Revisorerna är kommunfullmäktiges kontrollinstrument. Arbetet bedrivs i överensstämmelse med av kommunfullmäktige fastställt revisionsreglemente och "God revisionsred i kommunal verksamhet". Revisorerna har ca tio revisionsmöten per år. Revisorerna har dessutom informations- och avstämningsträffar med fullmäktiges och kommunstyrelsens presidier, med företrädare för övriga nämnder och olika verksamheter. Genom upphandling biträds revisorerna i sitt arbete av sakkunniga.

Målet med revisorernas arbete är ansvarsprövningen, dvs revisorernas bedömning i frågan om ansvarsfrihet som lämnas till fullmäktige inför deras prövning och beslut.

Revisorerna skall enligt kommunallagen årligen granska i den omfattning som följer av revisionsreglementet och god revisionsred all verksamhet som bedrivs inom nämndernas verksamhetsområden. De granskar på samma sätt, genom de revisorer eller lekmannarevisorer som utsetts i företaget enligt KL 3 kapitel 17 och 18 §§, även verksamheten i de företagen.

Revisorerna skall pröva om

- verksamheten sköts på ett ändamålsenligt och från ekonomisk synpunkt tillfredsställande sätt,
- räkenskaperna är i allt väsentligt rättvisande samt
- den kontroll som utövas inom nämnderna och andra driftsformer är tillräcklig.

Med styrelsen och nämndernas interna kontroll avses systematiskt ordnade kontroller i organisationen, redovisningssystem och rutiner. Syftet med den interna kontrollen är att säkra en effektiv förvaltning och att undgå fel. Nämnderna ansvarar för att den interna kontrollen fun-

BUDGET 2010 OCH EKONOMISK PLAN 2011-2012

LEKEBERGS KOMMUN

gerar väl och är tillräcklig. Revisorerna granskar och prövar fortlöpande nämndernas interna kontroll.

Revisorerna utför inom ramen för sin årliga revisionsplan förvaltnings- och redovisningsrevisionella projekt. Dessa har till främsta syfte att initiera förbättringar och omprövningar av verksamheter, system och rutiner.

NETTOBUDGET FÖR VERKSAMHETEN 2010	Belopp
Överförmyndare	251 tkr
Kommunledning	1 009 tkr
Leaderprojekt	160 tkr
Revision	442 tkr
Oförutsett kommunövergripande	5 000 tkr
Administrativa avdelningen	1 465 tkr
Politiska organisationen	1 907 tkr
Mark och fysisk planering	655 tkr
Regionförbundet mfl.	684 tkr
Näring- och utveckling	644 tkr
Kollektivtrafik	2 724 tkr
IT- och kommunikation	3 162 tkr
SUMMA KOMMUNLEDNING MFL.	18 103 tkr

EKONOMIAVDELNING

Ekonomiavdelningen

Ekonomiavdelningen svarar för kommunens budgetprocess, ekonomisk uppföljning och bokslutarbete. Registrering av löpande redovisning inklusive fakturaregistrering och dagrapportering, inköpssamordning, ekonomiska utredningar och finansieringsfrågor är exempel på andra arbetsuppgifter som handhas av ekonomiavdelningen.

Ekonomiavdelningen består av en ekonomichef, två ekonomiassistenter och två ekonomer som biträder förvaltningarna med fackkunskap i ekonomiska frågor.

Utifrån gällande lagar, avtal och kommunens policy har avdelningen till uppgift att ge service åt förtroendevalda och anställda så att kommunens verksamheter kan ge kommuninvånarna en väl fungerande och kostnadseffektiv service.

Räddningstjänst

Kommunalförbundet Nerikes Brandkår svarar för räddningstjänsten i Örebro, Kumla, Hallsberg, Laxå och Askersund och Lekebergs kommun. Medlemsbidragen för räddningstjänst administreras av ekonomiavdelningen.

Färdtjänst

Länstrafiken Örebro har i uppdrag från länets kommuner att ansvara för färdtjänst och riks-färdtjänst. Till sin hjälp har de ett antal entreprenörer som kör de fordon som nyttjas i färdtjänsten samt en beställningscentral, Transam, som är gemensam för hela länet.

BUDGET 2010 OCH EKONOMISK PLAN 2011-2012

LEKEBERGS KOMMUN

Framtid

För att kunna genomföra ekonomiska uppföljningar/prognoser, bokslutsarbetet och budgetprocessen så bra som möjligt under året kommer kommunstyrelsen vid ett antal tillfällen att besluta om olika tidplaner och riktlinjer för nämnda arbeten/processer. Tidplan för delårsrapporten fastställs av kommunstyrelsen. Bokslutsarbetets tidsplan fastställs av kommunstyrelsen i november månad. Budgetprocessen rörande budget år 2011 och ekonomisk plan för åren 2012-2013 och dess tidsplan fastställs av kommunstyrelsen under januari månad år 2010.

De ekonomiska förutsättningarna för åren 2010 – 2012 ser inte bra ut, främst beroende på den finansiella kris i världen som bidrar till den djupa lågkonjunkturen i Sverige och andra länder i dagsläget. Enligt Sveriges kommuner och Landsting (SKL) ser man en ljusning tidigast år 2013, vilket innebär att kommuner och landsting, som finansieras med hjälp av skatteintäkter, får en ekonomisk förbättring först år 2013/2014.

Mål

Det finansiella målet för kommunen är en målsättning som ekonomiavdelningen arbetar med aktivt under året. Där balanskravet är ett minimikrav och skall ses som ett led i att uppnå god ekonomisk hushållning. För att nå och behålla en god ekonomi, och därmed handlingsfrihet, krävs långsiktighet i den ekonomiska planeringen. Ett steg i den riktningen är att besluta om finansiella mål.

- Resultatet skall i snitt under en treårsperiod vara positivt och uppgå till en procent av skatteintäkter, generella statsbidrag och utjämning.
- Årets investeringar och amorteringar skall under treårsperioden finansieras av egna medel.
- Verksamhetens nettokostnad skall understiga 100 procent av skatter och bidrag.

Ett annat mål för ekonomiavdelningen är att införa autogiro och det beräknas vara i drift i början av år 2010. Målsättningen med dokumentationen av redovisningssystemet är att handlingen bör vara genomförd innan årsskiftet 2010/2011.

NETTOBUDGET FÖR VERKSAMHETEN 2010	Belopp
Ekonomiavdelningen	2 952 tkr
Räddningstjänst	4 062 tkr
Färdtjänst	1 442 tkr
SUMMA EKONOMIAVDELNINGEN	8 456 tkr

PERSONALAVDELNING

Personalavdelningen

I enlighet med gällande lagar och avtal samt kommunens policy skall personalavdelningen ge service åt förtroendevalda och anställda, så att alla kommuninvånare i Lekebergs kommun får en väl fungerande och kostnadseffektiv samhällsservice.

Personalavdelningen arbetar bland annat med frågor om lönesättning, löneadministration, personalutveckling, arbetsmiljö, rehabilitering och friskvård. Inom personalområdet ansvarar personalavdelningen för att lagar, avtal och policyprogram följs i kommunen. Avdelningen har en konsultativ roll gentemot förvaltningschefer och arbetsledare i organisationen.

Lönebildningen och lönesättningen ska bidra till att arbetsgivaren når målen för verksamheten. Lönen skall stimulera till förbättringar av verksamhetens effektivitet, produktivitet och

BUDGET 2010 OCH EKONOMISK PLAN 2011-2012

LEKEBERGS KOMMUN

kvalitet. Det är av stor vikt att personalavdelningen bidrar till att utveckla förutsättningarna för kommunens lönesättande chefer i uppdraget att föra en dialog mellan chef och medarbetare om mål, förväntningar, krav, uppnådda resultat och lön.

Kommunen samverkar med Kumla kommun och Askersunds kommun om löneadministration och bildar fr.o.m. den 1 januari 2010 en gemensam lönenämnd.

Arbetsmiljöinsatser för kommunens personal

Ansvar för arbetsmiljöarbetet utgår från ansvariga chefer i kommunen. Kommunen satsar på arbetsmiljöutbildning för kommunens chefer, tjänstemän som handlägger arbetsmiljöfrågor samt fackliga företrädare med arbetsmiljöuppdrag.

Samverkansorganisationen är fortfarande ett utvecklings- och möjlighetsområde. Med det menas att samverkansorganisationen har en större potential till förändrade arbetssätt beträffande arbetsmiljö- och hälsoprevention.

Framtid

Ett sätt att angripa sjukfrånvaron är att arbeta med att utveckla ledarskapet i kommunen. Personalavdelningen har därför för avsikt att under 2010 fortsätta arbetet med att skapa förutsättningar för kommunens chefer att genomgå ledarutbildning på individuellt lämplig nivå. Kommunen kommer att fortsätta att utveckla kommunens chefer i ledarskapsfrågor i syfte att ge cheferna goda förutsättningar för att leda kommunens anställda med en god arbetsmiljö som grund för utvecklingen. Personalavdelningen har för avsikt att utveckla arbetsledarträffarna till ett forum för dialog mellan verksamheterna och personalavdelningen. Syftet skall vara att samtliga skall kunna ta del av erfarenheterna i de olika verksamheterna och att sträva efter en gemensam hållning i övergripande personalfrågor. En översyn av samverkansorganisationen (FAS) påbörjats. Syftet är att hitta en effektiv organisation, där de anställda har en reell möjlighet att påverka sin arbetssituation.

Kommunen har tecknat ett avtal om samverkan för lokalt folkhälsoarbete, som löper under perioden 2008 – 2011.

Mål

- Att under år 2010 sänka sjukfrånvaron med 10 procent i förhållande till år 2009.
- Att under 2010 genomföra en utbildningsinsats för kommunens chefer, som stärker cheferna i arbetet med den individuella lönesättningen.

NETTOBUDGET FÖR VERKSAMHETEN 2010	Belopp
Personal- och löneadministration	2 936 tkr
Facklig verksamhet	286 tkr
Arbetsmiljö och främjande insatser	774 tkr
SUMMA PERSONALAVDELNINGEN	3 996 tkr

BUDGET 2010 OCH EKONOMISK PLAN 2011-2012

LEKEBERGS KOMMUN

TEKNIK- OCH SERVICEAVDELNING

Gator, vägar, gatubelysning och trafik

Avdelningen ansvarar för drift och underhåll av gator och vägar samt gång- och cykelvägar. Arbetet utförs i huvudsak av kontrakterade entreprenörer. Avdelningen ansvarar även för gatubelysning, bidrag till vägföreningar och vägsamfälligheter, skyltning av vägmärken och gatunamnsskyltar samt tar fram förslag till lokala trafikföreskrifter i kommunen. Kommunen är väghållare för ca 2,5 mil väg inom Lekebergs kommun. Övriga väghållare är Vägverket, vägföreningar och vägsamfälligheter.

Avfallshantering

I kommunen sker sophämtning hos ca 3 200 abonnenter inom verksamhetsområdet och körs till Kemab i Karlskoga för förbränning. Slamhämtning sker från ca 1 900 enskilda brunnar, som liksom avfallshanteringen sköts via entreprenör. Grovsopor hämtas en gång på hösten. Återvinningscentralen i Fjugesta är en funktionell anläggning för mellanlagring och återvinning av avfall, från såväl hushåll som företagsverksamhet. Miljöfarligt avfall lämnas vid återvinningscentralen i Fjugesta för vidarebefordran till slutförvaring.

Kost- och lokalvård

Centralköket tillagar all mat till förskolor, skolor, vård- och omsorgsboenden m fl. Mat distribueras till respektive leveransadress av entreprenör. Kommunens lokaler städas i huvudsak av egen personal organiserade i tre olika arbetsgrupper.

Skogs-/naturvård, torg, parker, vaktmästeri samt uppdrag/service

Skogsförvaltning – verksamheten består av förvaltning av den kommunägda skogen. De egna personella resurserna inriktas på den tätortsnära skogen. All övrig avverkning och skogsvård utförs av våra entreprenörer.

Naturvård – arbete med målen i naturvårdsplanen fortsätter liksom tidigare år i samarbete med myndigheter och lokala organisationer.

Park- och grönytevård – i verksamheten ingår skötsel av gräsmattor, häckar, träd och trädgrupper, platt- och grusgångar samt övriga gröna ytor. Skötselnivån på vissa av dessa ytor kommer att bli lägre beroende på minskade resurser. Skötselplanen anpassas till tilldelade resurser.

Torg och offentliga platser – verksamheten består av underhåll och utsmyckning av den offentliga miljön. Skötselplanen kommer att revideras för anpassning till nuvarande resurstilldelning. Prioriteringar görs för att upprätthålla skötselnivån på de centrala och mest besökta platserna.

Vaktmästeri – arbetet består av vaktmästarservice till skolor, förskolor, äldreboende och övriga kommunala verksamheter. Vaktmästarna ska tillhandahålla den service som motsvarar verksamheternas behov, i förhållande till tilldelade resurser.

Uppdrag och service – verksamheten är främst inriktad på service och uppdrag inom den kommunala verksamheten. Här ingår skötsel av sjöbad, elljusspår och intern service. På uppdrag av Länsstyrelsen och Regionförbundet (Fritid T-län) görs en del arbeten i Sixtorp. Verksamheten består till viss del även åt att ge praktik åt personer som vuxenenheten anvisar.

BUDGET 2010 OCH EKONOMISK PLAN 2011-2012

LEKEBERGS KOMMUN

Energi- och klimatrådgivning

Energi- och klimatrådgivaren ska förmedla lokalt och regionalt anpassad kunskap om energi-effektivisering, energianvändning och klimatpåverkan samt om förutsättningar att förändra energianvändningen i lokaler och bostäder. Energi- och klimatrådgivningen ska avse hushåll, företag och lokala organisationer och den ska vara opartisk och fri från kommersiella intressen. Energi- och klimatrådgivaren ska medverka vid fortsatt utveckling av "Energicentrum" i Örebro. Energicentrum är ett samarbetsprojekt med länets energi- och klimatrådgivare och regionkontoret i Örebro län. Projektet består av en permanentutställning med inriktning på energieffektivisering. Huvudsakligen är olika typer av uppvärmningssystem, energifönster och dylikt utställda av ca 30 st olika utställare. Lekebergs kommuns energi- och klimatrådgivare bemannar Energicentrum en dag i veckan och ca sju lördagar per år.

NETTOBUDGET FÖR VERKSAMHETEN 2010	Belopp
Valnämnd	168 tkr
Lokaler	1 180 tkr
Teknik- och serviceavdelning	911 tkr
Sannabadet	1 600 tkr
Försäkring	450 tkr
Vägar och gator	2 915 tkr
Måltidsverksamhet	8 893 tkr
Park- och naturvård m.m	2 420 tkr
SUMMA TEKNIK- O SERVICEAVDELNINGEN	18 537 tkr

VA-VERKSAMHET

VA-VERKSAMHETEN	ÅR 2010	ÅR 2009
Verksamhetens intäkter	7 451 tkr	6 733 tkr
Verksamhetens kostnader	7 834 tkr	6 733 tkr
Nettokostnad	383 tkr	
Budgetram	383 tkr	

Bruttoinvestering, VA-verksamheten 2 000 tkr 1 550 tkr

Verksamheten innefattar projektering, upphandling och genomförande av nybyggnad och reinvesteringar i VA-anläggningar samt produktion och distribution av dricksvatten, omhändertagande och rening av avloppsvatten samt omhändertagande av dagvatten inom definierat verksamhetsområde.

Vattenverk och avloppsverk finns i Fjugesta. Till Lanna, Hidingebro och Skärmartorp distribueras vatten från Örebro och avloppsvatten leds åter till Örebro. Mullhyttan får leverans av vatten från Laxå kommun, som även tar emot spillvattnet från Mullhyttan till avloppsreningsverket i Hasselfors.

Vattenverket levererar vatten till Fjugesta och avloppsverket renar avlopp från hushållen i Fjugesta. Övriga kommuninvånare har sitt vatten och avlopp genom enskilda anläggningar. Driftverksamheten av VA-verken sköts av Örebro tekniska förvaltning medan drift och underhåll av kvarstående anläggningar i Mullhyttan, såsom högreservoaren och pumpstationen

BUDGET 2010 OCH EKONOMISK PLAN 2011-2012

LEKEBERGS KOMMUN

för spillvatten, sköts av Laxå Vatten. Drift och underhåll av ledningsnätet görs av egen personal.

Verksamheten ansvarar också för upphandling och genomförande av ny produktion när det gäller VA-ledningsnätet och gator i nya exploateringsområden.

NETTOBUDGET FÖR VERKSAMHETEN 2010	Belopp
Vattenförsörjning och avloppshantering	-4 117 tkr
Vattenverk	1 238 tkr
Reningsverk	2 652 tkr
VA-service	610 tkr
SUMMA VA-VERKSAMHETEN	383 tkr

BYGG- OCH MILJÖNÄMND

Ordförande:	Britt Åhsling (m)
Antal ledamöter:	9
Förvaltningschef:	Hikmet Hrustanovic

Nämnden ansvarar för verksamhet inom plan- och byggväsende.

BUDGET 2010

VERKSAMHETEN TOTALT	ÅR 2010	ÅR 2009
Verksamhetens intäkter	590 tkr	1 294 tkr
Verksamhetens kostnader	2 575 tkr	3 259 tkr
Nettokostnad	1 985 tkr	1 965 tkr
Budgettram	1 985 tkr	1 965 tkr

Bruttoinvestering

NETTOBUDGET PER VERKSAMHET	ÅR 2010	ÅR 2009
Bygg- och miljönämnd	113 tkr	289 tkr
Fysisk och teknisk planering	-131 tkr	36 tkr
Miljö- och hälsoskydd		-564 tkr
Gemensamma kostnader	2 003 tkr	2 204 tkr
SUMMA	1 985 tkr	1 965 tkr

Verksamhetsförändringar i budget 2010

Bygg- och miljöförvaltningen består från mitten av 2006 av fyra heltidstjänster. Fördelningen är en tjänst som chef, bygglovhandläggare och samhällsplanerare, en tjänst som sekreterare i nämnden och GIS-ansvarig samt två miljöinspektörer.

Kommunfullmäktige beslutade om gemensam miljönämnd och förvaltning för Askersund, Laxå och Lekebergs kommuner från och med den 1 januari 2010. Den gemensamma miljöförvaltning ger möjlighet till ökad specialisering, minskar sårbarheten och är mer attraktiv som arbetsgivare utan ökade kostnader. Tillsyn effektiviseras och det skapas bättre förutsättningar för utrednings- och projektuppdrag.

BUDGET 2010 OCH EKONOMISK PLAN 2011-2012

LEKEBERGS KOMMUN

Ekonomiska förutsättningar för nämnden 2010

Ramen för 2010 har ökats med 20 tkr jämfört med budget för 2009.

Förvaltningsövergripande mål

- Skyndsamt, kostnadseffektivt, säkert och hög kvalitet, myndighetsutövning,
- Skapa förutsättningar för en god miljö, en hållbar utveckling och en hög tillgänglighet,
- Lekebergs natursköna miljö är en värdefull tillgång som ska skyddas och förädlas,
- Långsiktigt hållbara lösningar för avfalls-, energi- och va-system.

REDOVISNING PER VERKSAMHETSOMRÅDE

FYSISK OCH TEKNISK PLANERING

Nuläge

Råd och upplysningar lämnas i frågor som rör byggande och fysisk planering. Beredning och beslut om bygglov, bygganmälan och rivningslov. Upprättande av detaljplaner som juridiskt reglerar markanvändning och bebyggelse samt områdesbestämmelser, som säkerställer bevarande av värdefulla miljöer eller tar tillvara särskilda intressen. Verksamheten regleras främst av plan- och bygglagen samt miljöbalken och syftar övergripande till, att med hänsyn till vår natur- och kulturmiljö främja en hållbar samhällsutveckling, som ger alla människor en jämlik och god livsmiljö.

Framtid

För att uppnå kommunens mål och vision 2015 samt stimulera inflyttning, planeras en fortsättning med upprättande av nya detaljplaner samt revidering av gamla detaljplaner. Kommunen behöver ersätta den gamla kartan i Fjugesta samt nytt kartunderlag över Bäckatorp, Dormen, Kvistbro, Brotorp och Torhyttan. En bevarandeplan för äldre bebyggelse skall upprättas.

Mål

Handläggningstiden för ett bygglovärende skall normalt inte överstiga tre veckor, senast 2010 skall en detaljplan för bostadsbebyggelse ha antagits för Lanna-området, områdesbestämmelser vid sjön Leken skall revideras, för att öka möjligheten till året-runt-boende senast 2011, utveckla metoder, kompetens och material för GIS.

NETTOBUDGET FÖR VERKSAMHETEN 2010	Belopp
Planer	117 tkr
Bygglov	-379 tkr
Kartframställning	78 tkr
Geografiska informationssystem	53 tkr
SUMMA FYSISK OCH TEKNISK PLANERING	-131 tkr

BUDGET 2010 OCH EKONOMISK PLAN 2011-2012

LEKEBERGS KOMMUN

KULTUR- OCH BILDNINGSNÄMND

Ordförande:	Håkan Söderman (m)
Antal ledamöter:	9
Förvaltningschef:	Niklas Lundberg

Nämnden ansvarar för områdena förskoleverksamhet, skolbarnomsorg och utbildning samt kommunens uppgifter inom kultur- och fritidsområdet, inklusive biblioteket. Nämnden handhar vidare kommunens uppgifter inom individ- och familjeomsorg/LSS, beträffande personer under 21 år.

BUDGET 2010

VERKSAMHETEN TOTALT	ÅR 2010	ÅR 2009
Verksamhetens intäkter	8 974 tkr	11 207 tkr
Verksamhetens kostnader	162 464 tkr	167 516 tkr
Nettokostnad	153 490 tkr	156 309 tkr
Budgetram	153 490 tkr	156 309 tkr
Bruttoinvestering	1 030 tkr	420 tkr

Verksamhetsförändringar i budget 2010

Utifrån det försämrade ekonomiska läget har det inom kultur- och bildningsnämnden beslutats om flera neddragningar inför 2010. De större förändringarna beskrivs nedan:

- Kommunal vuxenutbildning och gymnasial vuxenutbildning bedrivs inte längre i egen regi utan köps av annan huvudman.
- Kostnaderna för fritidsgårdsverksamheten är kraftigt reducerade. Verksamheten bedrivs inte i kommunal regi utan tjänsten köps av Lekebergskyrkan och Mullhyttans bygdeförening.
- Kostnaderna för kulturskolan har minskats, vilket kommer att få vissa verksamhetskonsekvenser.
- Nyckeltalen som avser fördelning av pedagogisk personal till grundskola, förskoleklass och fritidshem har sänkts.

Neddragningar som beskrivs ovan beslutades vid kultur- och bildningsnämndens sammanträde i juni 2009. Mindre besparingar har även skett på biblioteket, vaktmästeri och biträdande rektorstjänst. Samtliga konton har setts över utifrån att budgetläget är ansträngt.

Mullhyttans skola har fått ett ”småskoletillägg” i personalresurs utifrån att det är en skola med få elever och har problem med att hantera små årskurser.

I budget ligger ett utrymme för Vårdnadsbidrag som nämnden kommer att föreslå Kommunfullmäktige att införa från andra halvåret 2010.

I Mullhyttan har antalet förskolebarn ökat kraftigt och i budgeten finns avsatt medel för att utrusta en ny förskoleavdelning under 2010.

BUDGET 2010 OCH EKONOMISK PLAN 2011-2012

LEKEBERGS KOMMUN

NETTOBUDGET PER VERKSAMHET	ÅR 2010	ÅR 2009
Kultur- och bildningsnämnd	563 tkr	563 tkr
Kultur- och bildningsnämnd, budgetdifferens		-893 tkr
Allmän fritids- och kulturverksamhet	108 tkr	112 tkr
Fritidsgårdar	207 tkr	648 tkr
Fritidsgårdar, budgetdifferens		-300 tkr
Bibliotek	2 343 tkr	2 477 tkr
Kulturskola	725 tkr	850 tkr
Fritidsanläggningar	784 tkr	796 tkr
Bidrag till föreningar	790 tkr	740 tkr
Postavtal	419 tkr	419 tkr
Förskole- och fritidsverksamhet	36 194 tkr	35 280 tkr
Fritidsverksamhet budgetdifferens	-98 tkr	
Grundskola och förskoleklass	50 240 tkr	53 680 tkr
Grundskola och förskoleklass, budgetdifferens	-859 tkr	
Grundsärskola	2 512 tkr	2 529 tkr
Gymnasiesärskola	1 589 tkr	1 589 tkr
Gymnasieskola	30 489 tkr	30 600 tkr
Vuxenutbildning	1 208 tkr	2 077 tkr
SFI	350 tkr	291 tkr
Särvux		15 tkr
Gemensamt, kultur och fritid	533 tkr	530 tkr
Information Lekeberg	1 233 tkr	1 234 tkr
Gemensamt, pedagogisk verksamhet	9 942 tkr	8 635 tkr
Gemensamt budgetdifferens	-200 tkr	
Barn- och familjeenhet	14 418 tkr	16 937 tkr
Barn- och familjeenhet, budgetdifferens		-2 500 tkr
SUMMA	153 490 tkr	156 309 tkr

Ekonomiska förutsättningar för nämnden 2010

Internbudgeten innehåller neddragningar på flera områden. På förslag av nämnden beslutade kommunfullmäktige under hösten 2009 att kommunal vuxenundervisning inte längre ska bedrivas i egen regi. Det betyder besparingar 2010 men även omställningskostnader som innebär att full spareffekt uppnås först 2011.

Anpassningar till de sänkta nyckeltalen för personaltilldelning påbörjades redan från höststarten 2009 och har i stort genomförts under terminen. Budgeterade obalanser finns på Lekebergsskolan 7-9 och Mullhyttans skola. Lekebergsskolan 7-9 har fått dela upp sin neddragning i två steg, varav det andra steget ska genomföras inför höstterminen 2010. Mullhyttans skola har barn i behov av särskilt stöd till grund för obalansen.

En osäkerhetsfaktor är kostnader för institutionsplaceringar inom barn- och familjeenheten. Budgeten bygger på det nuvarande antalet placeringar, plus en tämligen liten marginal.

Budgeten för köp av gymnasieplatser är oförändrad. Antalet gymnasieelever har minskat något däremot ser det ut som eleverna i högre utsträckning valt dyrare gymnasieprogram.

BUDGET 2010 OCH EKONOMISK PLAN 2011-2012

LEKEBERGS KOMMUN

Utöver besparingar har det, som en konsekvens av förändrade volymer, skett en omfördelning av personaltilldelning från grundskola till förskola och fritidshem. Nyckeltalsbudgeteringen innebär förstärkt bemanningen där antalet barn ökar och minskad bemanningen där volymerna minskar; framförallt på Lekebergsskolan 7-9.

Förvaltningsövergripande mål

Förskole- och skolverksamheten kringgärdas av många nationella bestämmelser och mål. Kultur- och bildningsnämnden arbetar härutöver med de mål formuleringar som under 2005 antagits av kommunfullmäktige i kultur- och bildningsplanen.

REDOVISNING PER VERKSAMHETSOMRÅDE

FÖRSKOLE- OCH FRITIDSVERKSAMHET

Nuläge

Till verksamheten hör förskolor, familjedaghem och fritidshem. Under de senaste åren har antalet nyfödda barn ökat. Följden är att behovet av förskoleplatser har ökat betydligt. Även inom fritidsverksamheten märks en stor ökning av antalet barn.

Nettotillskottet av förskoleavdelningar var tre under 2004, en 2005, två 2006, en 2007, en 2008 och nu ytterligare en avdelning under 2009. I Mullhyttan finns sedan 2009 dessutom provisoriska extralokaler knutna till den befintliga förskolan. Budgeten innehåller resurser för den hyreskostnadsökning som en planerad upprustning av dessa lokaler kommer att innebära.

Tilldelning av personal till förskolan har ökat i flera år. Inför 2010 har en nyckeltalsavstämning gjorts och bemanningen justerats på samtliga enheter. Hidinge förskola tilldelas en extra tjänst under våren. I Fjugesta har däremot tilldelningen justerats ned med 0,75 tjänst. Mullhyttan har ökat sitt barnantal kraftigt och i budgeten har personalen förstärkts med 2,2 tjänster utifrån ett helårsperspektiv. Sammantaget har bemanningen ökat inom förskolan med 2,45 tjänster.

Gällande fritidshemmen har en viss personalutökning skett på samtliga enheter. Totalt ökar personalen på fritids med 1,52 tjänster - trots en sänkning av nyckeltalet.

Eftersom driftskostnaden för en förskoleavdelning är ungefär 1,5 mkr per år, ökar hela tiden förskolans andel av nämndens totala kostnader.

Framtid

I Hidinge togs en ny tvåavdelningsförskola i bruk under januari 2007. Redan i april 2008 dockades en tredje avdelning till anläggningen. Ökningstakten när det gäller efterfrågan planade ut 2008 och bedömningen inför den närmaste framtiden är att det ur lokalsynpunkt råder balans mellan utbud och efterfrågan.

I Mullhyttan ökade trycket markant under andra halvåret 2008 och bedöms kvarstå på den nya, högre nivån ett flertal år. Förberedelsearbete pågår för att kunna omvandla provisoriska lokaler till en fullgod (tredje) förskoleavdelning under 2010.

I Fjugesta har under 2009 en tredje avdelning tillkommit till förskolan vid Bergavallen. Bedömningen är att utbudet därmed kommer att motsvara efterfrågan i Fjugestaområdet under den närmaste framtiden.

BUDGET 2010 OCH EKONOMISK PLAN 2011-2012

LEKEBERGS KOMMUN

Inför andra halvåret 2010 föreslår nämndens majoritet införande av Vårdnadsbidrag i kommunen. Den frågan kommer att avgöras av Kommunfullmäktige.

Det är alltid svårt att förutspå kommande platsbehov inom förskoleverksamheten. Det påverkas av många olika faktorer, bl.a. födelsetalen och arbetsmarknadssituationen. Svårbedömda effekter av Vårdnadsbidrag och Allmän Förskola från tre års ålder (lagändring som träder i kraft vid halvårsskiftet 2010) gör för närvarande planeringssituationen vanskligare än vanligt.

NETTOBUDGET FÖR VERKSAMHETEN 2010	Belopp
Förskolor	28 036 tkr
Familjedaghem	2 049 tkr
Fritidshem	4 315 tkr
Fritidsklubbar	922 tkr
Gemensamma intäkter/kostnader	560 tkr
Barnomsorg, obekväma tider	214 tkr
SUMMA FÖRSKOLE- O FRITIDSVERKSAMHET	36 096 tkr

GRUNDSKOLA OCH FÖRSKOLEKLASSER

Nuläge

Skolor med förskoleklass och grundskolas år 1-6 finns i Hidinge och Mullhyttan. I Fjugesta finns Tulpanens skola med förskoleklasser och grundskola 1-2, samt Lekebergsskolan 3-6 och Lekebergsskolan 7-9. Ett relativt stort antal barn får sin undervisning i grundskolor utanför kommunen. Andelen som söker sig till andra skolor har dock minskat de senaste åren.

Utvecklingsarbetet i kommunens skolor har i flera år varit inriktat mot att förbättra elevernas resultat i betygshänseende. Kommunen har en tradition av svaga medelbetyg, särskilt när det gäller pojkar. Avgångselevernas medelbetyg hade sedan början av 2000-talet ändå förbättrats gradvis och nämnden tolkade utvecklingen som att vidtagna åtgärder haft effekt. Under 2008 sjönk slutbetygen markant men en klar förbättring har skett under 2009. Tyvärr är det en bit kvar till rikets genomsnittsnivå.

Antalet lärare har under flera år gradvis minskats i takt med att antalet elever i grundskolan minskat. Personaltätheten har även minskat utifrån besparingsbehov. Den sammanlagda lärarresursen minskar 2010 med 4,9 tjänster i grundskolan och 0,4 tjänst i förskoleklass jämfört med våren 2009.

Mullhyttans skola har utifrån sin litenhet problem med att klara sin budget utifrån den nyckeltalsfördelning som råder. Nämnden har därför beslutat om att tilldela Mullhyttan ett extra stöd motsvarande 0,7 tjänst utöver "normaltilldelning".

Framtid

Att öka andelen elever som lämnar skolan med godkända resultat förblir nämndens mest prioriterade mål för grundskolan. Den i fullmäktiges skolplan uttalade satsningen på språket och läsförmågan ska fortsätta. 2009 satsades det extra på matematik i de tidiga skolåren, med hjälp av ett riktat statsbidrag till förstärkning av basfärdigheterna. Satsningen kommer att fortgå under 2010.

BUDGET 2010 OCH EKONOMISK PLAN 2011-2012

LEKEBERGS KOMMUN

Erfarenheten är, att det ofta är sociala problem i kombination med svagt självförtroende och bristande motivation för skolarbetet som gör att vissa elever misslyckas helt med skolan. Av flera anledningar är det viktigt att kommunens resurser för stöd till utsatta barn och familjer används effektivt. Nämndens erfarenheter är att den nya organisationen, där skolhälsan och socialtjänstens insatser för barn och unga sammanförts, verkar i rätt riktning. Utvecklingsarbetet kommer att inriktas mot att tidigare än hittills upptäcka barn som riskerar att utveckla normbrytande beteenden.

Antalet elever har minskat under senare år, men nu börjar de större kullarna nå skolåldern och efterhand kommer elevantalet åter att öka. Volymmässigt räcker befintliga skolor till, men särskilt Lekebergsskolan 3-6 är i stort behov av lokaler anpassade till dagens undervisningsmetoder.

Skollokalerna (förutom den nyligen ombyggda Lekebergsskolan 7-9) kännetecknas dessvärre av brister i tillgänglighetshänseende och åtgärder torde fordras för att på sikt klara skärpta myndighetskrav på detta område.

Genom förändringar i de nationella styrdokumenterna planeras på grundskolans område genomgripande förändringar under den närmaste framtiden; nytt betygssystem, betyg från tidigare åldrar, nya behörighetsregler för lärare, skriftliga omdömen varje termin i alla ämnen för alla elever, ny lärarutbildning, etc. En ny skollag beräknas träda i kraft under 2011. Betydande tid/resurser kommer att behöva användas för fortbildning och implementering.

NETTOBUDGET FÖR VERKSAMHETEN 2010	Belopp
Förskoleklass	3 289 tkr
Grundskola	46 092 tkr
SUMMA GRUNDSKOLA O FÖRSKOLEKLASSER	49 381 tkr

SÄRSKOLA

Nuläge

Utbildningen har som mål att ge utvecklingsstörda elever en efter de individuella förutsättningarna anpassad utbildning. Flertalet särskoleelever går i särskilda klasser inom grundskolan, träningsskolan eller gymnasiesärskolan. Resurserna har tidigare helt och hållet köpts av Örebro kommun men sedan 2004 bedrivs i Lekebergsskolan en liten särskolegrupp i kommunens egen regi.

Framtid

Inga större förändringar planeras.

NETTOBUDGET FÖR VERKSAMHETEN 2010	Belopp
Grundsärskola	2 512 tkr
Gymnasiesärskola	1 589 tkr
SUMMA SÄRSKOLA	4 101 tkr

GYMNASIESKOLAN

Nuläge

Gymnasieplatserna inom de så kallade nationella programmen köps från Örebro kommun, med undantag för ett mindre antal elever som av olika anledningar går på andra orter. Leke-

BUDGET 2010 OCH EKONOMISK PLAN 2011-2012

LEKEBERGS KOMMUN

bergs kommun bedriver individuellt program (IV) i egen regi. På IV går elever som efter grundskolan inte blivit behöriga till nationella gymnasieprogram eller som hoppat av studier vid nationella program.

Framtid

Efter många års utredande och partipolitiska motsättningar på den nationella nivån beslutade riksdagen nyligen om betydande förändringar av gymnasieskolan. Den nya gymnasieskolan startar hösten 2011 och får bl.a. en förändrad programstruktur och förändrade intagningskrav. Skillnaden mellan yrkesutbildningar och teoretiska program ökar. Det är ännu inte klart vad förändringarna kommer att betyda för det nuvarande Individuella Programmet ("IV") som kommunen bedriver i egen regi.

Antalet gymnasieelever fortsätter under de närmaste åren att minska.

NETTOBUDGET FÖR VERKSAMHETEN 2010	Belopp
Gymnasieskola i Lekeberg	1 214 tkr
Gymnasieskola på annan ort	27 639 tkr
Skolskjutsar	1 206 tkr
Inacorderings- och resebidrag	430 tkr
SUMMA GYMNASIESKOLA	30 489 tkr

VUXENUTBILDNING

Nuläge

Vid kommunfullmäktiges sammanträde i augusti beslutades att fr.o.m. vårterminen 2010 upphöra med kommunal vuxenutbildning i egen regi. I budget ligger för år 2010 en beräknad kostnad för köp av platser från andra huvudmän samt mindre kostnader för administration och SYV. Under 2010 finns även budget för att hantera omställningskostnader i o m nedläggningen.

Framtid

Den sammantagna efterfrågan av vuxenutbildning har minskat på ett tydligt sätt de senaste åren. När nu sysselsättningsläget åter försämrats ökar troligen åter behovet av utbildningsinsatser för vuxna. I budgeten för 2010 ingår köp för beräknat antal efterfrågade utbildningsplatser. Detta antal utbildningsplatser bör utvärderas inför varje nytt budgetår.

NETTOBUDGET FÖR VERKSAMHETEN 2010	Belopp
Grundläggande vuxenutbildning	105 tkr
Gymnasial vuxenutbildning samt påbyggnadsutbildning	1 103 tkr
Svenska för invandrare (SFI)	350 tkr
SUMMA VUXENUTBILDNING	1 558 tkr

BARN- OCH FAMILJEENHETEN

Nuläge

Lekebergs kommun har från och med 2007 valt en ny organisation för barn- och ungdomsarbete. Förändringen innebär att ansvaret för socialtjänstgårdar och LSS för personer under 21 år överförs till nämnden, för att i den s.k. barn- och familjeenheten samordnas med nämndens tidigare resurser för elevhälsovården. Syftet är att främja samverkan, samordna resurser-

BUDGET 2010 OCH EKONOMISK PLAN 2011-2012

LEKEBERGS KOMMUN

na och gynna det tidiga, förebyggande arbetet. Erfarenheterna av den nya organisationen är hittills övervägande positiva.

Framtid

Arbetet med att stärka samverkan och att använda resurserna flexibelt ska fortsätta.

Antalet institutionsplacerade ungdomar varierar kraftigt, därmed även kostnaderna för deras vårdplatser. Det är svårt att uppskatta behovet av framtida placeringar därför är området mycket svårbudgeterat. Budget 2010 är lagd utifrån de faktiska kostnader som nämnden har vid budgeteringstillfället, med viss reserv. Nämnden kommer att nära följa utvecklingen och göra vad som är möjligt för att reducera kostnaderna utan att komma i konflikt med enskildas rätt och lagstiftarens krav.

NETTOBUDGET FÖR VERKSAMHETEN 2010	Belopp
Stödteam	2 661 tkr
LSS	2 935 tkr
Institutionsvård	2 300 tkr
Familjehemsvård	2 674 tkr
Familjerätt	50 tkr
Gemensamma intäkter/kostnader	3 798 tkr
SUMMA BARN- OCH FAMILJEENHETEN	14 418 tkr

ALLMÄN FRITIDS- OCH KULTURVERKSAMHET

Nuläge

Resurserna används i huvudsak för stöd till föreningar och till kostnader i samband med kulturveckan och skolloven. Ekonomiska bidrag lämnas till kultur- och fritidsarrangemang.

Framtid

Ett ökat samarbete med skolan och andra arrangörer planeras, för att öka det totala kulturutbudet i kommunen. I samarbete med skolan planeras aktiviteter inom projektet "Skapande skola".

NETTOBUDGET FÖR VERKSAMHETEN 2010	Belopp
Allmän fritidsverksamhet	31 tkr
Allmän kulturverksamhet	77 tkr
SUMMA KULTUR- OCH FRITIDSVERKSAMHET	108 tkr

BIBLIOTEK

Nuläge

Biblioteket erbjuder kommuninnevånare i alla åldrar upplevelser och information i form av böcker, tidskrifter, CD-skivor och ljudböcker samt tillgång till datorer med bredbandsuppkoppling till Internet. Biblioteket tar emot skolklasser, barn-grupper och studiebesök av vuxenstuderande. Biblioteket håller öppet för allmänheten 27 timmar i veckan.

BUDGET 2010 OCH EKONOMISK PLAN 2011-2012

LEKEBERGS KOMMUN

Framtid

Utbudet av media förändras snabbt och biblioteket följer kontinuerligt marknaden. En uppdatering av bibliotekets ADB-stöd planeras under 2010/11. Bibliotekslagen kommer troligen att revideras under 2010.

NETTOBUDGET FÖR VERKSAMHETEN 2010	Belopp
Lekebergs bibliotek	2 343 tkr
SUMMA BIBLIOTEK	2 343 tkr

KULTURSKOLA

Nuläge

Kulturskolans budget har reducerats i enlighet med beslut som togs vid nämndens sammanträde i december. Beslutet innebar att kostnaderna från andra halvåret 2010 får uppgå till högst 600 tkr per helår.

Inom kulturskolan har barn och ungdomar, 9-19 år, möjlighet att få utbildning i musik, drama, dans samt bild och form. Tjänsten har hittills köpts av Örebro kommun men utbildningen sker i största utsträckning i Lekeberg. Kulturskoleeleverna ges möjlighet att visa sina kunskaper i olika offentliga sammanhang. Eleverna kan även söka till en fördjupningslinje.

Framtid

Förvaltningen arbetar med att redovisa alternativa sätt att erbjuda en frivillig musikverksamhet inom den angivna kostnadsramen

NETTOBUDGET FÖR VERKSAMHETEN 2010	Belopp
Kulturskola	725 tkr
SUMMA KULTURSKOLA	725 tkr

FRITIDSANLÄGGNINGAR

Nuläge

Kultur- och bildningsnämnden ansvarar för fritidsverksamheten i bollhallen och gymnastiksalen vid Lekebergsskolan. Förvaltningen ansvarar för skötsel och tillsyn av motionsspår i Mullhyttan och Fjugesta, samt av sjöbaden Leken, Brogaland och Lanna.

Framtid

Under 2010 planeras byggandet av en spontanidrottsplats påbörjas i en av kommunens tätorter. En om- eller tillbyggnad av Bollhallen vid Lekebergsskolan utreds vidare.

NETTOBUDGET FÖR VERKSAMHETEN 2010	Belopp
Sjöbad	138 tkr
Bollhallen	536 tkr
Motionsspår	99 tkr
Simskola - Sannabadet	11 tkr
SUMMA FRITIDSANLÄGGNINGAR	784 tkr

BUDGET 2010 OCH EKONOMISK PLAN 2011-2012

LEKEBERGS KOMMUN

FÖRENINGSSTÖD

Nuläge

I Lekebergs kommun finns ca 85 föreningar verksamma inom olika områden. Kultur- och bildningsförvaltningen administrerar föreningsbidrag och schemalägger föreningarnas verksamhet i bollhallen och skolornas gymnastiksal, samt handhar övriga föreningskontakter. De bidrag som utgår till föreningar avser endast verksamhet för ungdomar i åldern 6-20 år.

Framtid

Nya regler för föreningsbidrag antogs av kommunfullmäktige under 2009 och gäller från 1 januari, 2010. Samarbetet med SISU har utvidgats och en gemensam, kontinuerlig verksamhet för stöd till ungdomsledare fortsätter.

NETTOBUDGET FÖR VERKSAMHETEN 2010	Belopp
Stöd till studieorganisationer	250 tkr
Skötselbidrag	360 tkr
Aktivitetsbidrag	115 tkr
Medlemsbidrag	65 tkr
SUMMA FÖRENINGSSTÖD	790 tkr

INFORMATION LEKEBERG

Nuläge

Budgeten är oförändrad utifrån 2009 års nivå i avvaktan på den administrativa omorganisationen.

NETTOBUDGET FÖR VERKSAMHETEN 2010	Belopp
Information Lekeberg	1 233 tkr
SUMMA INFORMATION LEKEBERG	1 233 tkr

BUDGET 2010 OCH EKONOMISK PLAN 2011-2012

LEKEBERGS KOMMUN

VÅRD- OCH OMSORGSNÄMND

Ordförande:	Gösta Jedberger (kd)
Antal ledamöter:	9
Förvaltningschef:	Anna-Karin Bergstén

Nämnden ansvarar för verksamhet inom vuxenomsorgen. Förvaltningen är indelad i fem enheter samt en övergripande administration. Inom administrationen återfinns förvaltningschef/verksamhetschef, medicinskt ansvarig sjuksköterska (MAS) samt medicinskt ansvarig för rehabilitering (MAR).

Enheterna ansvarar för:

- Vuxenenheten - handläggning och utredning LSS, SOL, missbruk, försörjningsstöd samt arbetsmarknadsåtgärder.
- LSS/socialpsykiatri - utförarenhet inom LSS, handhar boenden, dagcenter, personlig assistens, mm samt inom socialpsykiatri boendestöd och sysselsättning.
- Två enheter består av särskilt boende för äldre, den ena med somatisk inriktning och den andra med inriktning för målgruppen med demens.
- Den sista enheten består av all hemvård inom kommunen.

BUDGET 2010

VERKSAMHETEN TOTALT	ÅR 2010	ÅR 2009
Verksamhetens intäkter	16 408 tkr	13 860 tkr
Verksamhetens kostnader	104 491 tkr	102 926 tkr
Nettokostnad	88 083 tkr	89 066 tkr
Budgetram	88 083 tkr	89 066 tkr

Bruttoinvestering	1 000 tkr	1 200 tkr
-------------------	-----------	-----------

NETTOBUDGET PER VERKSAMHET	ÅR 2010	ÅR 2009
Vård- och omsorgsnämnd	564 tkr	564 tkr
Vård och omsorg, ordinärt boende	26 040 tkr	27 585 tkr
Vård och omsorg, särskilt boende	29 517 tkr	30 882 tkr
Socialpsykiatri/boendestöd	4 634 tkr	4 194 tkr
Insatser enligt LSS/LASS	15 010 tkr	12 372 tkr
Serveringar	60 tkr	
Dagvårds-/dagcenterresor		790 tkr
Bostadsanpassningsbidrag	740 tkr	825 tkr
Vuxenenhet	8 190 tkr	7 074 tkr
Gemensamt vård och omsorg	4 164 tkr	4 780 tkr
Budgetdifferens	-836 tkr	
SUMMA	88 083 tkr	89 066 tkr

BUDGET 2010 OCH EKONOMISK PLAN 2011-2012

LEKEBERGS KOMMUN

Verksamhetsförändringar i budget 2010

De flesta verksamhetsförändringar som är aktuella, sker utifrån en minskad budgettram. Flera av förändringarna påbörjas redan under 2009 för att uppnå full effekt under 2010. Förvaltningen arbetar med att uppnå reduceringarna utan uppsägningar, vilket i dagsläget ser ut att vara genomförbart.

Inom enheten särskilt boende minskas underskötersketjänsterna med motsvarande 1,25 årsarbetare. Hemservicegruppen minskar servicepersonal motsvarande 0,8 årsarbetare vilket innebär att vårdpersonalen kommer att överta stora delar av städ inom verksamheterna. Hemvården har påbörjat en större reducering vilket motsvarar 5,0 årsarbetare inför 2010. Arbetsledarna i hemvården tar över planeringsarbetet från samordnarna vilka då kan arbeta i det brukar-nära arbetet.

Redan under 2009 ”lånade” förvaltningen ut del av nämndsekreterartjänst till bygg- och miljönämnden. I samband med den nya administrativa avdelningen, kommer resterande tjänst att flyttas dit.

Neddragning sker även med 1,0 årsarbetare inom LSS verksamheten.

Utökningar kommer också inom LSS i samband med nybyggnationen ”Kastanjen”, vilken är budgeterad från sista kvartalet 2010. Kastanjen beräknas vara klar den 1 oktober 2010.

Ekonomiska förutsättningar för nämnden 2009

Det preliminära resultatet för 2009 beräknas till ca -2 mkr. Inför 2010 har nämnden fått reduceringskrav motsvarande 4,3 mkr.

Förvaltningsövergripande mål

Vård- och omsorgsnämndens verksamhet styrs av socialtjänstlagen, hälso- och sjukvårdslagen, lagen om LSS m fl. Utvärdering av målen sker kontinuerligt. Nämndens mål för 2009 antogs under hösten 2008. Nämnden redovisade verksamhetsplanerna i januari 2009. Förvaltningen har sedan haft ett uppdrag att arbeta vidare med verksamhetsplanerna, vilka kommer att redovisas till nämnden i december 2009.

De övergripande målen för nämnden enligt utvecklingsplanen antagna i fullmäktige är:

- Att valfrihet så långt det är möjligt skall erbjudas inom äldreomsorgen.
- Att alternativa boendeformer skall möjliggöras med hänsyn till inflyttning och tillväxt.
- Att frivilliginsatser skall stödjas.
- Att kartlägga framtida behov inom äldreomsorgen – målgrupp invånare över 75 år.
- Att familjer i utsatta situationer ges hjälp och stöd att leva ett självständigt liv.
- Att utveckla LSS-verksamheten efter den enskildes behov genom nya metoder.

REDOVISNING PER VERKSAMHETSOMRÅDE

ORDINÄRT OCH SÄRSKILT BOENDE

Särskilt boende Oxelgården

Oxelgården har 40 boendeplatser med inriktning mot demenssjukvård.

Särskilt boende Linden

Linden omfattar 30 lägenheter med inriktning mot somatiska sjukdomar. Boendet är indelat i fyra grupper, varav en grupp har inriktning mot rehabilitering samt korttidsplatser. I enheten

BUDGET 2010 OCH EKONOMISK PLAN 2011-2012

LEKEBERGS KOMMUN

ingår dagrehabilitering samt demensdagvård. Även kommunens hemservicegrupp utgår från enheten. Hemservicegruppen utför serviceuppdrag såsom städ, tvätt mm till brukare i ordinärt boende i hela kommunen.

Hemvård

Hemvårdsgruppen utgår från lokaler vid f d Klassons möbelfabrik. Arbetsenheten ansvarar för insatser hos brukare i ordinärt boende. De insatser som utförs är omvårdnad samt medicinska insatser. Arbetsgruppen arbetar i team. I teamen ingår undersköterskor, arbetsterapeuter samt sjuksköterskor. Under enheten ingår även nattpatrullen. Nattpatrullen ansvarar för insatser i ordinärt boende i hela kommunen.

Framtid

Förvaltningens utmaningar under dom kommande åren är att andelen äldre ökar samt att behoven blir mer komplexa. Detta innebär krafttag när det gäller individuella vård- och omsorgsplaner att alla brukare ska ha en egen plan. Anhörigstöd kommer att vara en viktig fråga för hela verksamheten, en framtidsfråga om vi ska klara av de allt större behoven.

NETTOBUDGET FÖR VERKSAMHETEN 2010	Belopp
Hemvård	20 433 tkr
Trygghetslarm	200 tkr
Dagrehab	925 tkr
Demensdagvård	1 450 tkr
Hemservice	1 910 tkr
Särskilt boende Oxelgården/Linden	28 078 tkr
Vård i livets slutskede	200 tkr
Bostadsanpassningsbidrag	740 tkr
Övrigt	539 tkr
Gemensam administration	5 905 tkr
SUMMA ORDINÄRT OCH SÄRSKILT BOENDE	60 380 tkr

LSS/LASS, SOCIALPSYKIATRI

LSS/LASS och socialpsykiatriverksamheten

LSS-verksamheten är indelad i flera olika del-verksamheter. Inom verksamheten finns bostäder med särskild service med för närvarande sex platser. Verksamheten innefattar även dagverksamhet. Under 2007 utökades daglig verksamhet med bland annat Lindens matservering. Inom verksamheten finns även individinriktade insatser såsom personlig assistans, kontaktpersoner, ledsagare, mm.

De kommunala insatserna till vårdtagare med psykiska problem styrs av socialtjänstlagen samt LSS. En daglig träffpunkt finns i de tillfälliga paviljonger, som nyttjas för verksamhet i avvaktan på de nya lokaler som skall byggas. Verksamheten har även boendestödare för att arbeta med stöd i det egna boendet.

Framtid

Nybyggnationen Kastanjen är under produktion. Kastanjen kommer att innehålla daglig verksamhet för målgrupperna LSS och socialpsykiatrin. Bostäder med särskild service för de båda målgrupperna kommer att finnas på andra våningen. Förvaltningen ser ett kraftigt ökat behov

BUDGET 2010 OCH EKONOMISK PLAN 2011-2012

LEKEBERGS KOMMUN

inom ovan nämnda målgrupper. Det innebär att nya verksamheter tillskapas för att möta dessa behov. I dagsläget har en öppen verksamhet som riktar sig till yngre med psykisk ohälsa startat upp i Futurum.

NETTOBUDGET FÖR VERKSAMHETEN 2010	Belopp
Lindens servering	60 tkr
Socialpsykiatri/boendestöd	3 434 tkr
Boende enligt LSS	5 368 tkr
Daglig verksamhet	4 291 tkr
Övriga insatser enligt LSS	733 tkr
Insatser enligt LASS	1 484 tkr
Köp av tjänst, LSS	2 600 tkr
Gemensamt	100 tkr
SUMMA LSS/LASS OCH SOCIALPSYKIATRI	18 070 tkr

VUXENENHET

Vuxenenheten

Verksamheten omfattar all myndighetsutövning enligt SOL, LVM samt LSS som rör vuxna. Vidare ingår arbetsmarknadsåtgärder inom verksamheten Kraftverket. Kraftverket är ett koncept som bygger på att stärka den arbetssökandes ställning på arbetsmarknaden. Målgruppen är arbetssökande från 20 år och uppåt.

Framtid

Arbetsmarknadsläget i landet har starkt påverkat en kraftig ökning av försörjningsstöd. Här kommer att krävas nya arbetssätt för att möta arbetssökande. Kraftverket arbetar redan i dag mycket individuellt för att göra varje arbetssökande ”attraktiv” för anställning.

NETTOBUDGET FÖR VERKSAMHETEN 2010	Belopp
Psykiatri	1 200 tkr
Anhörigbidrag	262 tkr
Biståndshandläggning	942 tkr
Institutionsvård för vuxna	350 tkr
Öppenvård missbrukare	294 tkr
Försörjningsstöd	3 470 tkr
Kraftverket	797 tkr
Gemensamt	1 754 tkr
SUMMA VUXENENHETEN	9 069 tkr

BUDGETBALANS 2010

Vård- och omsorgsnämnden har fyra viktiga områden att hantera inför de kommande åren för att uppnå en budget i balans.

- Arbetsmarknadsläget och arbetet med försörjningsstöd
- Rekrytering av sjuksköterskor för att minska köp från bemanningsföretag.
- Hitta den optimala dimensioneringen mellan omvårdnad i hemmet och antal särskilda boendeformsplatser. Samt ett effektivt nyttjande av resurstid för brukare inom hemvården.

BUDGET 2010 OCH EKONOMISK PLAN 2011-2012

LEKEBERGS KOMMUN

- Att hitta boendelösningar på hemmaplan istället för att köpa platser för SOL samt LSS-placeringar.

INVESTERINGSBUDGET 2010

Investeringsbudget

De investeringar som kommunen kommer att genomföra under året är beroende på förvaltningarnas/avdelningarnas avsättning av driftbudgetanslag till kapitalkostnad för investeringar. Investeringsnivån bör inte överstiga de likvida medel som kommunen varje år genererar i form av avskrivningar och årets resultat minskat med amortingar. I annat fall måste kommunen låna kapital till investeringar. Nedan framgår investeringsutgifter för 2010 samt därtill avsatta medel för kapitalkostnader.

INVESTERINGSBUDGET	Investeringsutgift	Kapitalkostnad
KOMMUNSTYRELSEN	3 205 tkr	479 tkr
Kommunstyrelsens oförutsedda investeringsanslag	450 tkr	100 tkr
Tak på återvinningscentralen	350 tkr	49 tkr
Maskin till återvinningscentralen	400 tkr	56 tkr
Asfaltsplan	100 tkr	7 tkr
Gatubelysning	1 200 tkr	84 tkr
Lekutrustning	100 tkr	14 tkr
Grönytemaskiner	300 tkr	72 tkr
IT-investering i virtuella miljön	130 tkr	31 tkr
IT-investering i programvaror	100 tkr	38 tkr
IT-investering i nät	75 tkr	28 tkr
KULTUR- OCH BILDNINGSNÄMND	1 030 tkr	96 tkr
Larmutrustning 4 skolor	80 tkr	19 tkr
Utbyte av IT och inventarier	150 tkr	21 tkr
Näridrottsplats (andra halvåret)	800 tkr	56 tkr
VÅRD- OCH OMSORGSNÄMND	1 000 tkr	76 tkr
Inventarier till Kastanjen	880 tkr	62 tkr
IT-investering till Kastanjen	120 tkr	14 tkr
VA-VERKSAMHET	2 000 tkr	140 tkr
VA-sanering	1 000 tkr	70 tkr
Avloppsreningsverk	1 000 tkr	70 tkr
TOTALT	7 235 tkr	791 tkr