



Kultur- och bildningsnämnden

Tid

13:00-16:00

Plats

Multen, kommunhuset i Fjugesta

Beslutande ledamöter

Annica Zetterholm (C) (vice ordförande)
Anette Bergdahl (S) (2:e vice ordförande)
Diana Olsén (C)
Jonas Hansen (KD)
Ing-Britt Fransson-Karlsson (S)
Eva Bonnevier (C) ersätter Linnéa Hägglöf (M)
Jette Bergström (S) ersätter Gerry Milton (SD)
Linda Hallén (S)
Håkan Söderman (M) (ordförande)

Ej tjänstgörande ersättare

Pia Frohman (MP) §§1-3, §§5-20
Ann-Charlotte Kämpe-Larsson (L)
Gunilla Pihlblad (S) (ersättare)

Övriga

Daniel Eriksson (kultur- och fritidschef) §§2-4
Jan-Åke Stolt Karlsson
Anna Alkman (Utredningssekreterare)
Eva Broberg (Rektor) §16
Tomas Andersson (Bitr. rektor) §18

Protokollet innehåller paragraferna §§1-20

Ordförande

Håkan Söderman

Justerare

Anette Bergdahl

Sekreterare

Anna Alkman



LEKEBERGS KOMMUN

ANSLAG/BEVIS

Protokollet är justerat. Justeringen har tillkännagivits genom anslag.

Styrelse/Nämnd

Kultur- och bildningsnämnden

Sammanträdesdatum

2018-02-06

Datum för överklagan

2018-02-09

till och med 2018-03-03

Förvaringsplats för protokollet

Kommunhuset i Fjugesta

Underskrift/anslaget av

Anna Alkman

Justerare signatur



Ärendelista

- §1 Val av justerare
- §2 Större bibliotek med utställningshall
- §3 Revidering av regler för utvecklingsbidrag
- §4 Rapport – Lokal åt Nattvandrarerna
- §5 Årsredovisning för Kultur- och bildningsnämnden 2017
- §6 Ombudgetering KUB gymn-vux 2018
- §7 Uppföljning av kultur- och bildningsnämndens intern kontrollplan 2017
- §8 Intern kontrollplan för kultur- och bildningsnämnden 2018
- §9 Samråd avseende detaljplan för äventyrets förskola, del av Fjugesta 1:2 samt Fjugesta 5:24
- §10 Avtalsöverlåtelse mellan Region Örebro län och Lekebergs kommun.
- §11 Inspektion hos Hidinge fritidshem och Lär-Kans förskola
- §12 Rapportering av frånvaro december
- §13 Rapportering av kränkande behandling och trakasserier
- §14 Läsårsföreläggning 2018/2019
- §15 Redovisning av delegeringsbeslut
- §16 Anmälningar för kännedom
- §17 Informationsärende - Miljödiplomering
- §18 Informationsärende - TF-organisation
- §19 Informationsärende - Skolskjuts
- §20 Förvaltningschef informerar

Justerare signatur

Utdragsbestyrande



§1- Val av justerare

Beslut

Till justerare utses Anette Bergdahl och justeringstiden fastställs till torsdag 8 februari kl 14:30.

Paragrafen är justerad

Justerare signatur	Utdragsbestyrande
--------------------	-------------------



§2 - Större bibliotek med utställningshall (KUB 15-374) Ärendebeskrivning

Under 2018 tar ett större bibliotek med utställningshall form i kommunhuset.

Förslag till beslut

Beslut

Kultur- och bildningsnämnden godkänner återrapporten och ställer sig bakom förvaltningens idéskiss för ombyggnationen.

Arbetsutskottets förslag till beslut

Enligt förslag

Beslutsunderlag

- Återrapport - Större bibliotek med utställningshall - (KUB 15-374-11)
- Större bibliotek med utställningshall ideutkast 171031 - (KUB 15-374-10)

Expedieras till

Förvaltningschefen

Kultur- och fritidschefen

Paragrafen är justerad

Justerare signatur	Utdragsbestyrande
--------------------	-------------------



§3 - Revidering av regler för utvecklingsbidrag (KUB 16-719)

Ärendebeskrivning

Revidering av regler för utvecklingsbidrag.

Förslag till beslut

Kultur- och bildningsnämnden reviderar reglerna för utvecklingsbidraget enligt förslaget.

Arbetsutskottets förslag till beslut

Enligt förslag

Beslut

Kultur- och bildningsnämnden reviderar reglerna för utvecklingsbidraget enligt förslaget.

Arbetsutskottets förslag till beslut

Enligt förslag

Beslutsunderlag

- Tjänsteskrivelse - Revidering av regler för utvecklingsbidrag - (KUB 16-719-4)
- Regler - Utvecklingsbidrag - (KUB 16-719-5)

Expedieras till

Kultur- och fritidschef

Paragrafen är justerad

Justerare signatur	Utdragsbestyrande
--------------------	-------------------



§4 - Rapport – Lokal åt Nattvandrararna (KUB 18-16) Ärendebeskrivning

Organisationen Nattvandrararna söker lokal i Fjugesta.

Förslag till beslut

Kultur- och bildningsnämnden godkänner rapporten.

Arbetsutskottets förslag till beslut

Kultur- och bildningsnämnden ställer sig bakom förslaget gällande lokal till nattvandrararna.

Propositionsordning

Ordföranden ställer arbetsutskottets förslag till beslut att kultur- och bildningsnämnden ställer sig bakom förslaget gällande lokal till nattvandrararna mot förvaltningens förslag till beslut att godkänna rapporten och finner att kultur- och bildningsnämnden ställer sig bakom arbetsutskottets förslag till beslut.

Beslut

Kultur- och bildningsnämnden ställer sig bakom förslaget gällande lokal till nattvandrararna.

Beslutsunderlag

- Rapport - Lokal åt Nattvandrararna - (KUB 18-16-3)

Expedieras till

Kommunstyrelsen

Kultur- och bildningsförvaltningen

Paragrafen är justerad

Justerare signatur	Utdragsbestyrande
--------------------	-------------------



§5 - Årsredovisning för Kultur- och bildningsnämnden 2017 (KUB 18-43)

Ärendebeskrivning

Förvaltningen har tillsammans med ledningsgrupp, verksamheter och stödfunktioner format en årsredovisning vad gäller verksamhet, måluppfyllelse och ekonomi för hela ansvarsområdet inom förskola, skola och utbildning samt kultur- och fritid för 2017

Förslag till beslut

Kultur- och bildningsnämnden

1. godkänner årsredovisningen för Kultur- och bildningsnämnden 2017 Lekebergs kommun,
2. lägger informationen till handlingarna.

Arbetsutskottets förslag till beslut

Enligt förslag

Beslut

Kultur- och bildningsnämnden

1. godkänner årsredovisningen för Kultur- och bildningsnämnden 2017 Lekebergs kommun,
2. lägger informationen till handlingarna.

Beslutsunderlag

- Tjänsteskrivelse - Årsredovisning Kultur- och bildningsnämnden 2017 - (KUB 18-43-4)
- Årsredovisning 2017 för Lekebergs kommun Kultur- och bildningsnämnden - (KUB 18-43-3)

Expedieras till

Förvaltningschef

Paragrafen är justerad

Justerare signatur	Utdragsbestyrande
--------------------	-------------------



§6 - Ombudgetering KUB gymn-vux 2018 (KUB 18-100) Ärendebeskrivning

Kultur och bildningsnämnden (KUB) har föreslagit kommunstyrelsen att besluta om en ny organisation. Förslaget innebär att en ny enhet skapas inom KUB.

Den kommande omorganisationen innebär att en ny enhet och ett nytt budgetansvar behöver skapas och den beslutade budgeten behöver justeras där medel omfördelas till den nya enheten från Lekebergsskolan 7-9.

Förslag till beslut

Kultur- och bildningsnämnden

- 1.Ombudgeterar **4 034 422 kr** från rektor lekebergsskolan 7-9 till rektor gymnasiet/vuxenutbildning
- 2.Ombudgeterar **32 903 738 kr** från förvaltningschef till rektor gymnasiet/vuxenutbildning
- 3.Ovan punkter genomförs under förutsättning att kommunstyrelsen fattar beslut om ny förvaltningsorganisation.

Beslut

Kultur- och bildningsnämnden

- 1.Ombudgeterar **4 034 422 kr** från rektor lekebergsskolan 7-9 till rektor gymnasiet/vuxenutbildning
- 2.Ombudgeterar **32 903 738 kr** från förvaltningschef till rektor gymnasiet/vuxenutbildning
- 3.Ovan punkter genomförs under förutsättning att kommunstyrelsen fattar beslut om ny förvaltningsorganisation.

Beslutsunderlag

- Tjänsteskrivelse - Ombudgetering KUB gymn-vux 2018 - (KUB 18-100-2)

Paragrafen är justerad

Justerare signatur	Utdragsbestyrande
--------------------	-------------------



§7 - Uppföljning av kultur- och bildningsnämndens intern kontrollplan 2017 (KUB 16-617)

Ärendebeskrivning

Enligt Reglemente för intern kontroll av ekonomi och verksamhet ska nämnderna varje år anta en särskild plan för uppföljning av den interna kontrollen inom sin verksamhet. Nämndernas ansvar för den interna kontrollen anges i KL 6:7. Det är alltid respektive nämnd som har det yttersta ansvaret för att utforma en god intern kontroll. I detta ansvar ligger att utifrån principerna för den interna kontrollen i kommunen vid behov utfärda regler och anvisningar för den egna interna kontrollens organisation.

Förslag till beslut

Kultur- och bildningsnämnden godkänner uppföljningen av den interna kontrollplanen 2017.

Arbetsutskottets förslag till beslut

Enligt förslag

Beslut

Kultur- och bildningsnämnden godkänner uppföljningen av den interna kontrollplanen 2017.

Beslutsunderlag

- Tjänsteskrivelse - Uppföljning av kultur- och bildningsnämndens intern kontrollplan 2017 - (KUB 16-617-7)
- Uppföljning av intern kontrollplan för 2017 - (KUB 16-617-8)

Expedieras till

Förvaltningschef

Rektorer

Förskolechefer

Kultur- och fritidschef

Paragrafen är justerad

Justerare signatur	Utdragsbestyrande
--------------------	-------------------



§8 - Intern kontrollplan för kultur- och bildningsnämnden 2018 (KUB 18-44)

Ärendebeskrivning

Intern kontrollplan för kultur- och bildningsnämnden 2018.

Förslag till beslut

Kultur- och bildningsnämnden antar intern kontrollplan för 2018

Beslut

Skjuter till nästa nämnd för beslut.

Beslutsunderlag

- Intern kontrollplan för Kultur- och bildningsnämnden 2018 - (KUB 18-44-3)
- Tjänsteskrivelse - Intern kontrollplan för kultur- och bildningsnämnden 2018 - (KUB 18-44-4)

Expedieras till

Förvaltningschef

Ledningsgrupp KUB

Paragrafen är justerad

Justerare signatur	Utdragsbestyrande
--------------------	-------------------



§9 - Samråd avseende detaljplan för äventyrets förskola, del av Fjugesta 1:2 samt Fjugesta 5:24 (KUB 18-69)

Ärendebeskrivning

Detaljplanens syfte är att justera byggrätten för Äventyrets förskola så att planen stämmer överens med skolbyggnadens faktiska läge på fastighet Fjugesta 1:2. Dessutom föreslås användningen för del av fastighet Fjugesta 5:24 ändras från område för bilserviceändamål till verksamheter med begränsad omgivningspåverkan.

För fastighet Fjugesta 5:24 möjliggör planändringen verksamheter med begränsad omgivningspåverkan samt att byggrätten för Äventyrets förskola på fastighet Fjugesta 1:2 justeras utefter skolbyggnadens faktiska läge.

Förslag till beslut

Kultur- och bildningsnämnden godkänner aktuellt planförslag.

Beslut

Kultur- och bildningsnämnden godkänner aktuellt planförslag.

Beslutsunderlag

- Samråd avseende detaljplan för äventyrets förskola, del av Fjugesta 1:2 samt Fjugesta 5:24. - (KUB 18-69-1)
- Planbeskrivning - Detaljplan för Äventyrets förskola, del av Fjugesta 1:2 samt Fjugesta 5:24. - (KUB 18-69-2)
- Grundkarta - (KUB 18-69-3)

Paragrafen är justerad

Justerare signatur	Utdragsbestyrande
--------------------	-------------------



§10 - Avtalsöverlåtelse mellan Region Örebro län och Lekebergs kommun. (KUB 18-45)

Ärendebeskrivning

Beslut om avtalsöverlåtelse mellan Region Örebro län och Lekebergs kommun avseende det avtal som tecknats med Lindbergsbuss gällande skolskjuts i Lekebergs kommun.

Förslag till beslut

Kultur- och bildningsnämnden beslutas att

- 1.godkänna överlåtelseavtalet mellan Region Örebro Län gällande övertagandet av avtalet med Lindbergs buss.
- 2.Delegerar till ordföranden för Kultur- och bildningsnämnden att underteckna avtalet.

Beslut

Kultur- och bildningsnämnden beslutas att

- 1.godkänna överlåtelseavtalet mellan Region Örebro Län gällande övertagandet av avtalet med Lindbergs buss.
- 2.Delegerar till ordföranden för Kultur- och bildningsnämnden att underteckna avtalet.

Beslutsunderlag

- Tjänsteskrivelse - Avtalsöverlåtelse mellan Region Örebro län och Lekebergs kommun avseende planering samt administration av skolskjutsar samt särskoleskjutsar i Lekebergs kommun - (KUB 18-45-4)
- Avtalsöverlåtelse mellan Region Örebro län och Lekebergs kommun avseende planering samt administration av skolskjutsar samt särskoleskjutsar i Lekebergs kommun - (KUB 18-45-1)

Expedieras till

Förvaltningschef

Paragrafen är justerad

Justerare signatur	Utdragsbestyrande
--------------------	-------------------



§11 - Inspektion hos Hidinge fritidshem och Lär-Kans förskola (KUB 17-1278)

Förslag till beslut

Informationen läggs till handlingarna.

Beslut

Informationen läggs till handlingarna.

Beslutsunderlag

- Föranmälan av inspektion hos Hidinge fritidshem och LÄr-Kans förskola - (KUB 17-1278-1)

Expedieras till

Förvaltningschef

Rektor

Förskolechef

Paragrafen är justerad

Justerare signatur	Utdragsbestyrande
--------------------	-------------------



§12 - Rapportering av frånvaro december (KUB 18-70) Ärendebeskrivning

Samtliga rektorer ansvarar för att rapportera ogiltig och giltig frånvaro som till nämnden, enligt beslut i Kultur- och bildningsnämnden antagande av intern kontrollplan för 2017.

För perioden december 2017 har rapportering gällande giltig och ogiltig frånvaro inkommit från samtliga skolor i Lekebergs kommun. Rapporteringen gäller frånvaro över 20 % utifrån det som fastställts i den interna kontrollplanen. I de fall frånvaron har överskridit 20 % har handlingsplaner fastställts av rektorerna utifrån elevens behov av eventuellt stöd.

Förslag till beslut

Kultur- och bildningsnämnden godkänner rapporteringen av frånvaro för december.

Beslut

Kultur- och bildningsnämnden godkänner rapporteringen av frånvaro för december.

Beslutsunderlag

- Tjänsteskrivelse - Rapportering av frånvaro december - (KUB 18-70-5)
- Borttagen på grund av sekretess - (KUB 18-70-2)
- Total frånvaro Lekebergsskolan 7-9 171001-171231 - (KUB 18-70-1)

Paragrafen är justerad

Justerare signatur	Utdragsbestyrande
--------------------	-------------------



§13 - Rapportering av kränkande behandling och trakasserier (KUB 16-634)

Ärendebeskrivning

Kultur- och bildningsnämnden har efterfrågat en tydligare redovisning av kränkande behandling och trakasserier. Rektor och förskolechef ansvarar för att utredning och beslut Kultur- och bildningsnämnden nämnden godkänner redovisningen. t kring en sådan händelse utreds och gör därefter en bedömning om barnet blivit utsatt för kränkande behandling/trakasserier. Rapporteringen ha under denna period även skett löpande till kultur- och bildningsnämndens arbetsutskott.

Sedan förra redovisningen har 4 rapporteringar inkommit. Två från Tulpanens skola och två från Lekebergsskolan 4-6. Från förskolorna har inga rapporteringar inkommit.

Förslag till beslut

Kultur- och bildningsnämnden godkänner rapporteringen av kränkande behandling eller trakasserier för perioden 170830-171107

Beslut

Kultur- och bildningsnämnden godkänner rapporteringen av kränkande behandling eller trakasserier för perioden 170830-171107

Beslutsunderlag

- Borttagen på grund av sekretess - (KUB 16-634-49)
- Borttagen på grund av sekretess - (KUB 16-634-50)
- Borttagen på grund av sekretess - (KUB 16-634-51)
- Borttagen på grund av sekretess - (KUB 16-634-52)
- Borttagen på grund av sekretess - (KUB 16-634-53)
- Borttagen på grund av sekretess - (KUB 16-634-54)
- Borttagen på grund av sekretess - (KUB 16-634-55)
- Tjänsteskrivelse - Rapportering av kränkande behandling och trakasserier - (KUB 16-634-58)

Paragrafen är justerad

Justerare signatur	Utdragsbestyrande
--------------------	-------------------



§14 - Läsårsförläggning 2018/2019 (KUB 18-89) Ärendebeskrivning

Enligt skolförordningen 3:2-3 ska läsåret ha minst 178 skoldagar och minst 12 lovdagar. Utöver skol- och lovdagarna får det inom läsåret läggas ut högst fem studiedagar för personalen. Läsåret ska börja i augusti och sluta i juni. Dagarna för höst- och vårterminens början och slut ska beslutas av huvudmannen

Förslag till beslut

Kultur- och bildningsnämnden antar läsårsförläggningen 2018/2019

Beslut

Kultur- och bildningsnämnden antar läsårsförläggningen 2018/2019

Beslutsunderlag

- Tjänsteskrivelse - Läsårsförläggning 2018/2019 - (KUB 18-89-2)
- Läsårstider 18-19 sammanställning - (KUB 18-89-5)
- Läsårstider ht 18 - (KUB 18-89-4)
- Läsårstider vt 19 - (KUB 18-89-3)

Paragrafen är justerad

Justerare signatur	Utdragsbestyrande
--------------------	-------------------



§15- Redovisning av delegeringsbeslut

Delegeringsbeslut

- Delegationsbeslut - Avge yttrande och svar till tillsyns- eller besvärsmyndighet - (KUB 17-1248-20)
- Delegationsbeslut - Avtal om skötsel och tillsyn av isbana i Hidinge - (KUB 18-4-2)
- Anmälan av delegationsbeslut - beslut om tillsvidareanställning - (KUB 16-688-95)
- Delegationsbeslut - Överenskomma med annan huvudman om ersättning för plats i barnomsorg eller skola hos denne - (KUB 18-36-2)
- Delegationsbeslut - Beslut anordna/stötta fritids- eller kulturaktiviteter (sponsring inkluderat). - (KUB 18-37-1)
- Anmälan av delegationsbeslut - Beslut om tjänstledighet utan lön längre än 3 månader i sträck - (KUB 18-38-1)
- Anmälan av delegationsbeslut - Beslut om entledigande på ansökan av den anställda samt ev förkortning av uppsägningstiden - (KUB 18-38-2)
- Delegationsbeslut - Rätt att ingå avtal som inte är av principiell betydelse eller i övrigt av större vikt och som avser den löpande verksamheten hos kultur- och bildningsförvaltningen - (KUB 18-58-2)
- Delegationsbeslut - Avtal om skötsel och tillsyn av MTB-lederna i Lekebergs kommun - (KUB 18-79-1)

Förslag till beslut

Informationen läggs till handlingarna.

Beslut

Informationen läggs till handlingarna.

Paragrafen är justerad

Justerare signatur	Utdragsbestyrande
--------------------	-------------------



§16- Anmälningar för kännedom

Meddelanden

- Synpunkter från personal på Hidinge skola - (KUB 17-1274-1)
- Anmälan gällande skolsituationen för en elev vid Lekebergsskolan 4-6 i Lekebergs kommun, Dnr 41-2017:7840 - (KUB 18-55-1)
- Konsultavtal gällande Konsulttjänst för utveckling av skolskjutsverksamheten Lekeberg kommun - (KUB 18-58-1)
- §10 KS Återkoppling från kultur- och bildningsnämnden avseende hantering kring skolskjuts - ()
- Uppföljning av Skolinspektionens beslut om att lämna anmälan till Lekebergs kommuns klagomålshantering, Dnr 411-2018:248 - (KUB 17-1254-3)
- Resultatet av inspektionen 17 januari 2018, Förskolan Lär-Kan, dnr 2018/003241 - (KUB 17-1278-3)
- Resultatet av inspektionen 17 januari 2018, Hidinge fritidshem, dnr 2017/064917 - (KUB 17-1278-4)
- Öppet brev till politikerna från samtlig personal inom alla förskolor i Lekebergs kommun. - (KUB 18-95-1)
- §77 KF Sammanträdestider för kommunfullmäktige 2018 - ()
- Brev ang. S Skolskjuts rutt. 7 - Vt. 2018 - (KUB 17-922-125)
- Anmälningssärende gällande skolsituationen för en elev vid Lekebergsskolan i Lekebergs kommun, Dnr 41-2017:8740 - (KUB 17-1248-1)

Förslag till beslut

Informationen läggs till handlingarna.

Beslut

Informationen läggs till handlingarna.

Paragrafen är justerad

Justerare signatur	Utdragsbestyrande
--------------------	-------------------



§17- Informationsärende - Miljödiplomering

Förslag till beslut

Informationen läggs till handlingarna.

Beslut

Informationen läggs till handlingarna.

Paragrafen är justerad

Justerare signatur	Utdragsbestyrande
--------------------	-------------------



§18- Informationsärende - TF-organisation

Förslag till beslut

Informationen läggs till handlingarna.

Beslut

Informationen läggs till handlingarna.

Paragrafen är justerad

Justerare signatur	Utdragsbestyrande
--------------------	-------------------



§19- Informationsärende - Skolskjuts

Förslag till beslut

Kultur- och bildningsnämnden nämnden godkänner redovisningen.

Beslut

Kultur- och bildningsnämnden nämnden godkänner redovisningen.

Paragrafen är justerad

Justerare signatur	Utdragsbestyrande
--------------------	-------------------



§20- Förvaltningschef informerar

Förslag till beslut

Informationen läggs till handlingarna.

Beslut

Informationen läggs till handlingarna.

Paragrafen är justerad

Justerare signatur	Utdragsbestyrande
--------------------	-------------------

Val av justerare

§1

Större bibliotek med utställningshall

§2

KUB 15-374



Återrapport – Större bibliotek med utställningshall

Ärendebeskrivning

Under 2018 tar ett större bibliotek med utställningshall form i kommunhuset.

1 Bakgrund

Kultur- och bildningsnämnden beslutade tidigare att, 1) ge förvaltningen i uppdrag att under våren 2016 genomföra samrådsmöten kring plats för kultur, aktiviteter och möten mellan människor i kommunen, och 2) uppdra till förvaltningen att återrapportera synpunkter från samrådsmötena vid nämnden i maj, och 3) uppdra till förvaltningen att vidare bearbeta utredningen under hösten 2016 och återrapportera till nämnden.

Det är här återrapporten av punkt 3) Kultur- och fritidsavdelningen har arbetat med uppdragen "kulturhus med större/bättre lokaler för biblioteket och andra funktioner" samt "utredning/projektering av ny konsthall i kulturhuset".

2 Analys

Det blir ett större bibliotek med utställningshall under 2018 i kommunhuset! Ledordorden har varit, och är, **mötesplats och skattkammare**. Den kommunala biblioteksplanen, antagen i kommunfullmäktige 170227, har legat till grund för arbetet. Folkbiblioteket är en viktig del i den kulturella infrastrukturen i kommunen. Planen presenterar kommunens långsiktiga vilja och inriktning för folkbiblioteket.

Arbetet tillsammans med LEKO har resulterat i en idéskiss daterad 171031 – se separat dokument. Enligt uppgift från LEKO är idéskissen inom ekonomisk ram. Utifrån det har kommundirektör Martin Willén beställt ombyggnationen. Kultur och bildning hyr av kommunstyrelsen.

Utredningen tar bland annat upp aspekterna kring bibliotekets behov av mer ändamålsenliga och tillgängliga lokaler, etablerandet av en utställningshall, en superflexibel arena (black-box), ett Klaesson-rum och lokaler för KomTek/Naturskolan. Nu kan konstateras att en black-box inte är möjlig att bygga då kvadratmetytan är alldeles för liten och takhöjden för låg samt att lokaler för KomTek/Naturskolan inte heller ryms med tanke på den knappa kvadratmetytan. Klaesson-eran kommer att uppmärksammas, men att avsätta ett eget rum är inte möjligt då lokalen kommer att bestå av öppna ytor.

För att fånga upp medborgarnas åsikter har tre samrådsmöten hållits och inkomna synpunkter rapporterats till nämnd samt beaktats i den pågående utredningen.



3 Slutsats

Det blir ett större bibliotek med utställningshall under 2018 i kommunhuset. Att beskriva och benämna det som ett kulturhus skapar dock bilder som inte stämmer. Utifrån att skapa realistiska förväntningar använder förvaltningen nu benämningen "större bibliotek med utställningshall".

Några positiva konsekvenser av ett större bibliotek med utställningshall:

- Det större biblioteket inkl. utställningshallen blir tillgängligt för alla människor.
- Vikten av förvaltningens arbete med demokrati, bildning, konst, kultur och folkhälsa lyfts.
- En fysisk mötesplats kommer att finnas tillgänglig.
- Biblioteket kommer att bli en skattkammare för alla, främst för barn.
- Kommunen fortsätter att bygga sin attraktivitet när det gäller att vara en kommun man gärna flyttar till och bor kvar i.
- Lokalerna blir moderna och mer ändamålsenliga vilket gynnar både personalen, ur arbetsmiljöhänseende, och besökarna/användarna utifrån bl.a. tillgänglighet och attraktivitet.

Förslag till beslut

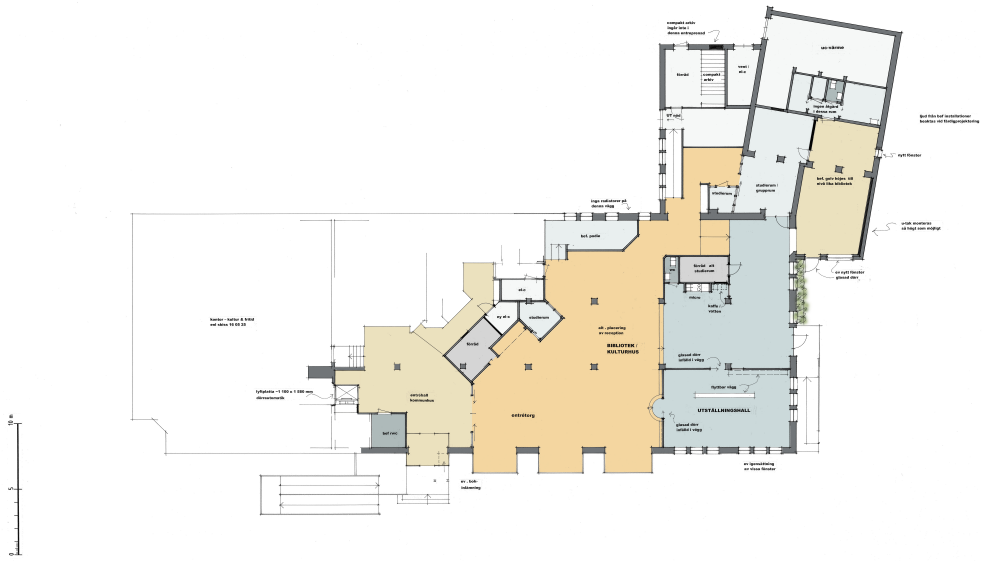
Kultur- och bildningsnämnden godkänner återrapporten och ställer sig bakom förvaltningens idéskiss för ombyggnationen.

LEKEBERGS KOMMUN

Jan-Åke Stolt Karlsson
TF förvaltningschef

Daniel Eriksson
Stolt kultur- och fritidschef

FJUGESTA 2 : 34 LEKEBERG
Ideéutkast - Kulturhus



BOTTENPLAN 1:100 / A1

17 10 31
17 10 23

ARCONA Byggsprojektering =17 03 17=

Revidering av regler för utvecklingsbidrag

§3

KUB 16-719



Tjänsteskrivelse - Revidering av regler för utvecklingsbidrag

Ärendebeskrivning

Revidering av regler för utvecklingsbidrag.

1 Bakgrund

2018 gäller nya föreningsbidragsregler samt nya villkor för bidrag.

2 Analys

Samtliga bidragsregler utom de för utvecklingsbidraget kräver av föreningen att följa villkoren för bidrag.

3 Slutsats

Reglerna för utvecklingsbidraget behöver revideras så att kraven från kommunen är desamma i samtliga bidragsregler. Följande formulering föreslås läggas till:

Föreningen ska uppfylla kommunens villkor för bidrag och ställa sig bakom de gemensamma värderingarna.

Förslag till beslut

Kultur- och bildningsnämnden reviderar reglerna för utvecklingsbidraget enligt förslaget.

LEKEBERGS KOMMUN

Jan-Åke Stolt Karlsson
TF förvaltningschef

Daniel Eriksson
Kultur- och fritidschef



LEKEBERGS
KOMMUN

Regler - Utvecklingsbidrag

Fastställd av: **Kultur- och bildningsnämnden**
Datum: **2016-12-06, reviderad 2018-02-06**
Ansvarig för revidering: **Kultur- och bildningsnämnden**
Ansvarig tjänsteman: **Kultur- och fritidschef**
Diarienummer: **KUB 16-719**

Policy
Program
Plan
Riktlinje
>**Regler**



Innehållsförteckning

Bakgrund.....	3
Vem kan söka?	3
Hur söker man?.....	3
Vad kan man söka för?.....	3
Hur mycket kan man söka?.....	3
När söker man?	4
Handläggnings- och beslutsprocess	4



Bakgrund

Via ett femårigt namnsponsringsavtal (2016-2020) har Lekebergs kommun upplåtit rättigheterna till namnet på nya idrottshallen vid Hidinge skola. Namnet är "Best Arena". Sponsormedlen på 75 000kr ska användas till att stärka föreningslivet i Lekebergs kommun och gå till föreningar som har sin huvudsakliga verksamhet i kommunen.

Vem kan söka?

Föreningar som har sin huvudsakliga verksamhet i Lekebergs kommun kan söka.

Hur söker man?

Föreningen ansöker om bidrag till utvecklingsprojekt genom att använda blanketten "Utvecklingsbidrag" på kommunens hemsida.

Ansökan skickas till: Lekebergs kommun, Kultur- och fritidsavdelningen, 716 81 Fjugesta.

Vad kan man söka för?

Det föreningen söker bidrag för ska fokusera på utveckling av den egna verksamheten. Det kan handla om satsningar som har som mål att ge långsiktiga och hållbara effekter, samverkan med andra och utbildning. Enstaka arrangemang/evenemang ska vara så speciella och/eller nyskapande att det kan ses som metodutvecklande eller ha en tydlig uppmärksamhetseffekt för föreningen och kommunen. Det går ej att söka enbart för inköp av material.

Utvecklingsprojektet får gärna utgå från något av de fyra områdena som Lekebergs kommun arbetar medvetet med, nämligen Attraktiv kommun, Barn och unga, Trygghet samt Näringsliv.

Aktivitet/verksamhet för barn och unga kommer att prioriteras.

Föreningen ska uppfylla kommunens villkor för bidrag och ställa sig bakom de gemensamma värderingarna.

Hur mycket kan man söka?

Föreningen kan söka valfritt belopp upp till 75 000 kr.

Förening som inte erhåller hela det sökta beloppet ska skriftligt inkomma med svar på om och hur de kommer att genomföra projektet utifrån de ändrade ekonomiska förutsättningarna. Om förening meddelar att de inte genomför projektet utbetalas inte bidraget.



När söker man?

Sista ansökningsdag är 1 mars.

Handläggnings- och beslutsprocess

Handläggare är tjänsteman på kultur- och fritidsavdelningen

Handläggaren tar emot och bedömer ansökningarna samt motiverar och föreslår en fördelning alt. avslag. Därpå följer politisk diskussion och beslut i kultur- och bildningsnämnden.

Vid behov kan beloppet betalas ut i förskott. Om utvecklingsprojektet ställs in ska hela utvecklingsbidraget återbetalas. Bidrag kan ej sökas retroaktivt.

En enkel rapport med uppföljning av utvecklingsprojektets utfall, i verksamhet och ekonomi, ska skickas in. Befintlig blankett ska användas.

I samband med marknadsföring ska det framgå att Lekebergs kommun är bidragsgivare.

Rapport – Lokal åt Nattvandrararna

§4

KUB 18-16



Rapport – Lokal åt Nattvandrarerna

Ärendebeskrivning

Organisationen Nattvandrarerna söker lokal i Fjugesta.

1 Bakgrund

Organisationen Nattvandrarerna söker lokal i Fjugesta.

2 Analys

I Folkhälsoutsiktet beslutades redan 161205 att uppdra till kommundirektören att kontakta Nattvandrarerna för att undersöka om kommunen kan hjälpa till i deras sökande av lokal.

I augusti 2017 uppdrog kommundirektören åt kultur- och fritidschefen att utreda frågan samt även undersöka hur organisationerna kan finansiera eventuell hyra och om de kan söka kommunalt bidrag.

3 Slutsats

Nattvandrarernas verksamhet är viktig för tryggheten bland ungdomarna.

Frågan utreds idag på uppdrag av kommundirektören. Hänvisning sker därför till det aktuella ärendet KS 16-705.

Förslag till beslut

Kultur- och bildningsnämnden godkänner rapporten.

LEKEBERGS KOMMUN

Jan-Åke Stolt Karlsson
TF förvaltningschef

Daniel Eriksson
Kultur- och fritidschef

Årsredovisning för Kultur- och bildningsnämnden 2017

§5

KUB 18-43



Tjänsteskrivelse – Årsredovisning för Kultur- och bildningsnämnden 2017

Ärendebeskrivning

Förvaltningen har tillsammans med ledningsgrupp, verksamheter och stödfunktioner format en årsredovisning vad gäller verksamhet, måluppfyllelse och ekonomi för hela ansvarsområdet inom förskola, skola och utbildning samt kultur- och fritid för 2017

Förslag till beslut

Kultur- och bildningsnämnden

1. godkänner årsredovisningen för Kultur- och bildningsnämnden 2017 Lekebergs kommun,
2. lägger informationen till handlingarna.

LEKEBERGS KOMMUN

Jan-Åke Stolt Karlsson
T.f förvaltningschef

Sandra Magnusson
Handläggare



Årsredovisning 2017 för
Lekebergs kommun
Kultur- och bildningsnämnden



Innehållsförteckning

1 Verksamhetsberättelse	3
1.1 Måluppfyllelse	3
1.2 Verksamhet	21
1.3 Ekonomi	27



1 Verksamhetsberättelse

1.1 Måluppfyllelse

INLEDANDE SAMMANFATTNING

Förskola

Sammanfattningsvis har 2017 varit ett slitsamt år med organisationsförändringar, lokalbyten, ändrade ekonomiska förutsättningar och personalomsättning på alla nivåer. Trots de stora utmaningarna och förändringarna har pedagogerna arbetat målmedvetet, ansvarstagande och fokuserat mot verksamhetens mål. I samtliga förskolors systematiska kvalitetsarbete framkommer att möjligheten för barnen att vistas i mindre grupper och sammanhang påverkar kvaliteten och känslan av trygghet positivt. Likaså framkommer att det idoga arbetet med förskolans lärmiljöer, och att ha barns lärande i fokus har gett ett gott resultat.

Grundskola

Skolorna i kommunen har en god måluppfyllelse. Alla skolor arbetar med språk, kunskapsutvecklande arbetssätt och vägledande samtal. På en skola är formativt arbete också igång.

Utmaningarna för framtiden är rekrytering av behöriga lärare, att hitta vikarier till verksamheten, att elever i behov av stöd ökar, trångboddhet, storinflyttning och miljöer som behöver anpassas.

Gymnasiet, vuxenutbildning och kommunalt aktivitetsansvar

Gymnasieskolan i Lekeberg har upplevt ett verksamhetsår med stora svängningar i elevantalet när det gäller språkinstruktionen. Det är kopplat till att många elever har befunnit sig i asylprocessen och att boendesituationen för elever som fyllt 18 år har varit problematisk. För gymnasieskolan som helhet uppvisar vi en bra pedagogiskutveckling beroende på en lärarkår med hög kompetens.

Verksamhetsåret har präglats av en ökad efterfråga på SFI-utbildning och kö till SFI har stundom varit för lång för att klara lagstiftningens krav. Pedagogerna har utvecklat utbildningen på ett bra sätt och uppstarten av ytterligare en undervisningsgrupp har varit ett lyft för verksamheten. När det gäller övrig vuxenutbildning har samverkan med andra kommuner inom regional-yrkesvux skapat ett större utbud av yrkesutbildningar, samverkan har också varit ekonomiskt gynnsamt för kommunen.

Kultur och fritid

Kultur- och fritidsavdelningen är en kraft att räkna med, både i det kommundemensamma arbetet och i samhället. Kultur- och fritidsavdelningens insatser har bidragit till arbetet med en attraktiv kommun, där alla inkluderas, genom ett varierat och kvalitativt kultur- och fritidsutbud. Avdelningen har främjat eget skapande och upplevelser av både amatörer och professionella. En förutsättning för resultatet har varit utvecklingen av de två funktionerna kultur- respektive fritidsutvecklare.

Föreningar, grupper och andra i det civila samhället, enskilda medborgare och de professionella aktörerna har varit viktiga samarbetsparter under året.

Kultur- och fritidsavdelningens visionsarbete, som sprungit ur kommunens vision och mål bland annat, har resulterat i formuleringen: *Alla i kommunen har tillgång till ett*



aktivt och kreativt kultur- och fritidsliv, har god hälsa och är delaktiga i det demokratiska samhället.

En utmaning framåt är den organisatoriska placeringen i kommunorganisationen utifrån förutsättningar, begränsningar och möjligheter.

FÖRSKOLOR

Nämndmål: Barnen känner sig trygga och delaktiga i sin förskoleverksamhet

Utgångsläge

Med utgångsläge i 2016 års årsberättelse kan vi sammanfattningsvis se att likabehandlingsplanepiloternas arbete och användandet av DO:s mall, har ökat medvetenheten och förståelsen för likabehandlingsarbetet. Det gäller såväl rutiner som skyldigheter och arbetsmetoder. Arbetet blir allt mer strukturerat, sker med större systematik och kopplas ihop med det systematiska kvalitetsarbetet, den pedagogiska dokumentationen och det kollegiala lärandet. Därmed har likvärdigheten och kvaliteten ökat på kommunens förskolor, och vi säkerställer barnens trygghet och delaktighet i verksamheten. En fortsatt satsning på ICDP ser vi som värdefull.

Planering och genomförande kopplat till forskning

- Intervjuer av förskolornas 5-åringar kommer att genomföras i maj månad. Någon förskola har även under hösten ställt samma frågor för att ha ett material att kunna jämföra med.
- Trygghetsvandring utifrån DO:s husmodell, "Rocka sockor", kompisol, Tio små kompisböcker är exempel på material och metoder som används för att arbeta förebyggande och främjande.
- Delar systematiskt in barnen i mindre grupper
- Använder medvetet begrepp som t.ex. "samarbeta"
- Vuxna agerar som förebilder
- En fördjupningsutbildning för förskolornas likabehandlingspiloter kommer att genomföras under en eftermiddag i april månad.
- Likabehandlingsplanen finns med som en stående punkt på de flesta APT: er
- 15 augusti genomförs en kompetensutvecklingsdag på ämnet "Vägledande samspel" (ICDP) för all personal inom kultur och bildningsförvaltningen samt politiker. Föreläsare Lilian Berggren. Fortsättning på denna dag kommer att genomföras på kompetensutvecklingsdagen i oktober.

Uppföljning

- Intervjuer av förskolornas 5-åringar sker i slutet av maj
- Kontinuerliga observationer
- Förskolorna har under hösten genomfört kartläggningar för att få ett nytt utgångsläge i likabehandlingsplanen för 17/18. Några förskolor har genomfört samma barnintervjuer som i maj månad, medan har använt sig av trygghetsvandring eller både och.

Resultat

Vi kan redan nu se att barnen använder begrepp som t.ex. "vi samarbetar här", och



sätter upp en hand som "stopp" när något inte känns ok. Ett ännu tydligare resultat ser vi i maj när vi gör intervjuer och sammanställer observationer

170628

Under maj månad genomfördes barnintervjuer med förskolornas 5-åringar. Resultatet av dessa intervjuer visar att 95 % av barnen känner sig trygga, och delaktiga i sin förskoleverksamhet.

171019

Utifrån höstens kartläggning blir prognosen oförändrad.

Analys och lärdomar kopplat till forskning

Arbetet med likabehandlingsplanerna och ICDP tror vi har ökat pedagogernas medvetenhet om vikten av att agera som förebilder. Av tradition är förskolorna bra på att lösa konflikter och att agera när något hänt. Nu kan vi se att fokus mer har flyttats till det som är förebyggande och främjande och skillnaden i dessa begrepp.

Att regelbundet ställa samma frågor till samma målgrupp ger över tid ett material som går att jämföra. Förskolorna har hittills valt att göra intervjuer med 5-åringarna vid vårterminens slut. Att samma barn inte svarar på samma frågor återkommande är inget hinder. De svar vi får från barnen tänker vi säger något om den miljö de vistas i, och blir ett underlag för oss att utvärdera själva verksamheten - inte barnen.

Att över tid hålla fast vid metoder som vi ser fungerar, och samtidigt våga söka efter och finna nya vägar, fylla på med verktyg för både barn och vuxna, prova och öva, hålla i och hålla ut ser vi som värdefullt och viktigt att hålla fast vid.

ICDP är ett förhållningssätt som bygger på forskning.

Användandet av DO:s mall säkerställer att vi följer både diskrimineringslagen och skollagens intentioner.

Använder arbetssätt som är förankrat i Bowlby:s anknytningsteori.

171019

Genom att vi från terminens början arbetar med beprövade metoder, och har en medvetenhet om vikten av att arbeta främjande och förebyggande, kommer barnen att känna sig trygga och delaktiga vid läsårets slut.

180111

Sammanfattning och bedömning

I samtliga förskolors systematiska kvalitetsarbete framkommer att möjligheten för barnen att vistas i mindre grupper och sammanhang påverkar känslan av trygghet, likaså att man under perioder lägger extra fokus på förebyggande trygghetsarbete. Intressant är också att trygghetsvandringarna som metod ger tydlig vägledning för pedagogerna om var barnen känner trygghet resp. otrygghet. Som exempel kan nämnas att toaletterna är en plats som kan väcka viss stress eller olust.

I augusti gjordes att "omtag" i arbetet med implementering av förhållningssättet Vägledande samspel, ICDP. Ett fortsatt arbete för att hålla förhållningssättet och kunskapen vid liv är viktigt, inte minst med tanke på personalomsättning.

Nämndmål: Barnen är en del av en god och utvecklande lärmiljö



Utgångsläge

Pedagogisk dokumentation och utformande av lärmiljöer är en ständigt pågående process. Den syftar dels till att få en tydlig bild av barnens utveckling och lärande samt vad verksamheten erbjuder, dels till att utvärdera sammanhangets och miljöns betydelse för barnens utveckling och lärande, lek och samarbete. Det är också ett arbetsverktyg som bygger på ett gemensamt reflektionsarbete och förutsätter en kultur av samarbete, reflektion och kommunikation. Det kräver en professionell inställning samt medvetenhet om uppdraget. Med detta i bakhuvudet är vi på rätt spår när det gäller kärnan i uppdraget och vår vision om Sveriges bästa förskola.

Planering och genomförande kopplat till forskning

- Nätverksträffar där all förskolepersonal deltar genomförs enligt plan. Träffen i mars innebar ett kollegialt lärande där man delgav varandra erfarenheter, och reflekterade tillsammans kring väl fungerande och mindre väl fungerande lärmiljöer. I september läggs fokus på begreppen undervisning/lek/omsorg.
- ICDP är ett förhållningssätt som ska genomsyra arbetet. Bygger på forskning.
- ICDP-övning som stående punkt på APT
- Använder arbetssätt som är förankrat i Bowlby:s anknytningsteori.
- Delar systematiskt in barnen i mindre grupper
- Dokumentationsväggar på varje förskola
- 15 augusti genomförs en kompetensutvecklingsdag på ämnet "Vägledande samspel" (ICDP) för all personal inom kultur och bildningsförvaltningen samt politiker. Föreläsare Lilian Berggren. Fortsättning på denna dag kommer att genomföras på kompetensutvecklingsdagen i oktober.
- Vid APT: er genomförs litteraturstudier. böcker som används är t.ex. "Det synliga barnet", "Pedagogisk miljö i tanke och handling", "Barnsinflytande".
- Arbetslagsledarna läser boken "Omsorg i en förskola på vetenskaplig grund" för vidare bearbetning under läsåret 17/18.

Uppföljning

- Intervjuer av förskolornas 5-åringar sker i slutet av maj
- Kontinuerliga observationer

Resultat

I maj månad görs barnintervjuer och observationer sammanställs. Då kommer vi att ha ett underlag för resultat.

170628

Under maj månad genomfördes barnintervjuer med förskolornas 5-åringar. Resultatet av dessa intervjuer visar att 100 % av barnen upplever att förskolan väcker nyfikenhet och lust att lära.

171019

Prognosen oförändrad.

Analys och lärdomar kopplat till forskning

Vi har på olika sätt satsat mycket på förskolornas lärmiljöer och att öka pedagogernas



medvetenhet om dessa, vilket nu visar sig i en hög måluppfyllelse. Det kollegiala lärandet är enligt många forskare ett framgångsrikt sätt för att utveckla en verksamhet. Det har vi nu själva sett genom att praktiskt tillämpa arbetssättet under ett par års tid.

Den pedagogiska dokumentationen är igång på samtliga förskolor, men förståelsen ser lite olika ut och många brottas med att få till det i praktiken. Många ser att detta är ett gångbart verktyg som hjälper oss att få syn på barnens lärprocesser, ge inflytande på riktigt och låta barnens röster bli hörda. Vi behöver fortsätta arbeta medvetet med detta, fylla på med kompetensutveckling, ta del av andras erfarenheter och koncentrera dokumentationen till några avgränsade områden samt få en tydligare struktur för när och hur dokumentationen ska analyseras och användas tillsammans med barnen och i arbetslaget. Fortsätter arbeta med stöd av skolverkets bok "Uppföljning, utvärdering och utveckling i förskolan - pedagogisk dokumentation" samt annan aktuell litteratur.

Enligt Bowlbys anknytningsteori utforskar barnet sin omvärld i en säker miljö och utvecklas som ett svar på denna. En bra balans mellan anknytning och utforskande system är viktigt för att ett barn skall utvecklas på ett bra och hälsosamt sätt. Vidare beskriver Ann Åberg och Hillevi Lenz Taguchi i sin bok "Lyssnandets pedagogik" förskolans miljö som den tredje pedagogen, och detta tänkesätt har påverkat oss starkt.

Barbro Bruce menar att "Vi är själva våra viktigaste verktyg. Vi som pedagoger gör förskolans kvalitet." Hur vi förhåller oss med vår närvaro, vårt intresse, lust och engagemang är avgörande för pågående process, är lärdomar som blivit medvetandegjorda under detta år.

180111

Sammanfattning och bedömning

Det idoga arbetet med förskolans lärmiljöer och att ha barns lärande i fokus har gett ett gott resultat. "Håll i håll ut" är ett ordstäv som vi nu skördar frukterna utav.

Pedagogisk dokumentation är ett arbetssätt som nu är implementerat på alla förskolor men används i lite olika grad.

En framgångsfaktor i arbetet är det kollegiala lärandet som sker i förskolans nätverk ledda av arbetslagsledarna.

MULLHYTTANS SKOLA

Beskrivning

Rektors förord: Då jag startade som rektor i februari 2017 möttes jag av en grupp medarbetare som tog emot mig på ett nyfiket, varmt och öppet sett. Jag uppfattade ganska tidigt att det inte i alla delar fanns en naturlig delaktighet i det systematiska kvalitetsarbetet. Snarare att upplevelsen till del varit att beslut och utvärderingar gjorts av andra än undervisande lärare, i mindre gruppkonstellationer där elevhälsan haft en stor roll. Medarbetare upplevde inte en delaktighet i processer och beslut. Vidare fanns det inom elevhälsan ett arbetssätt på skolan som jag som rektor inte i alla lägen uppfattade var till elevens bästa. Organisationen var uppbyggd kring tre arbetslag där fritids var ett eget. Från höstterminen startade vi om med enbart två arbetslag med ett rullande schema för att möjliggöra deltagande från fritids vid våra



två pedagogiska veckomöten.

Jag har varit mån om att försöka lära känna verksamheten och medarbetarna för att kunna ta tillvara det väl fungerande samt allas olika styrkeområden. Vidare kunna avveckla det som inte enligt vetenskap och beprövad erfarenhet gynnar elevers kunskapsutveckling och lärande.

Då det inom KUB fanns ett påbörjat långsiktigt utvecklingsarbete inom förskola och skola tog jag fasta i detta och tillsammans fokuserade vi dessa områden tillsammans med att vi fortsatte det som medarbetarna redan tyckte var väl fungerande.

Tillsammans har vi lagt en hel del energi på att finna ett gemensamt förhållningssätt gentemot varandra, våra elever och vårdnadshavare genom att använda oss av ICDP – vägledande samspel.

Med tanke på angelägenheten i att behålla och rekrytera medarbetare ställde jag även följande fråga vid den avslutande utvärderingen.

Vad är viktigt för att behålla er som redan finns och bär upp vår verksamhet?

Följande framkom därefter i medarbetarnas avslutande utvärdering:

Det övergripande gemensamma långsiktiga verksamhetsutvecklingsarbetet inom KUB

Normer och Värden

- Barn- och elevsyn
- Plan mot kränkande behandling
- Vägledande samspel

Utveckling och lärande/Kunskaper

- Syn på lärande och kunskaper
- Pedagogisk dokumentation
- Formativt lärande o bedömning
- Språk- och kunskapsutvecklande arbetssätt

Analys, utveckling och förändring

Normer och värden

F-3 Vi arbetar med vägledande samspel. Vi har börjat göra det till vårt eget. Vi pratar om guldorn och har ett annat förhållningssätt. Vi har en plan för kränkande behandling och har börjat arbeta utifrån den.

Det var svårt att förmedla det som var skrivet i trygghetsplanen till våra elever. Den behöver vara enklare att förstå.

4-6 Barn- och elevsyn, utveckling: Eleverna kunde förut få olika svar beroende på vem i personalen de pratade med. Nu har vi blivit medvetna om att ge lika svar till eleverna eller att vi väntar med svaret och pratar ihop oss för att vara eniga. Skillnader vi kan se är att vi är mer samspelade och pratar om olika situationer som uppstår och löser problemen tillsammans. Framåt tänker vi att vi ska fortsätta att samspele och prata mer med varandra samt använda vägledande samspel för att få en likvärdig barn- och elevsyn.

Plan mot kränkande behandling, utveckling: Planen var inte helt klar och personalen var osäkra på hur vi skulle följa den. Nu är planen i princip klar, men den behöver



befästas hos all personal och att vi börjar arbeta med den. Skillnaden är att nu har vi något vi kan följa och arbeta efter när det sker kränkande behandling. Framåt tänker vi att vi måste komma igång med mer förankring av planen mot kränkande behandling och trygghetsteamet behöver få tid att träffas. Det som teamet planerar och beslutar behöver förmedlas till all personal. Rutiner kring kränkande behandling behöver befästas hos all personal.

Vägledande samspel, utveckling: I början av 2017 valde vi att fokusera på guldkorn för att befästa vägledande samspel i vår dagliga verksamhet. Nu har vi blivit mer medvetna om guldkorn och det har blivit en naturlig del av vår vardag, mellan kollegor, elever och vårdnadshavare. Skillnader är att vi är mera medvetna och det har blivit inarbetat hos oss. Vi upplever att eleverna tycker att vi lyssnar på dem och att vi samarbetar när det uppstår frågor/konflikter/händelser. Framåt tänker vi att vi ska fortsätta tänka vägledande samspel samt att vi plockar fram de positiva händelserna från dagen.

Utveckling och lärande/kunskaper:

F-3 Lärande och kunskaper är något som alltid går att utveckla.

I åk 1 och 2 görs Skolverkets bedömningsstöd i svenska och matematik samt att i åk 3 görs god läsutveckling. Det får vi som konkret dokumentation. I FSK ska även bedömningsstödet börja göras i slutet av skolåret. I FSK tas mycket bilder som de går tillbaka till för att se vad de har lärt sig. Vi skulle dock önska att få dokumentation när vi haft elevhälsa för att bättre minnas vad som sades ifall det behöver förmedlas vidare.

Vi arbetar med formativt lärande och har nyligen haft en utbildning/föreläsning om det av vår förstelärare Hanna. Den pedagogiska dokumentationen ser vi som en typ av formativ bedömning. Vi kollar av nuläget i bedömningen och funderar på hur vi kan arbeta vidare. Vi vill få chansen att sitta tillsammans och arbeta fram frågor som vi kan ställa till eleverna som är formativa.

Vi läser boken "Stärk språket, stärk lärandet". För att bygga vidare på språk- och kunskapsutvecklande arbetssätt önskar vi att läsa boken "De fem stora" som är en överblick från flera inflytelserika forskare.

Skillnader från hur vi arbetade förut är att vi i nuläget lägger mer tid på att hitta positiva saker.

4-6 Syn på lärande och kunskaper, utveckling: Vi hade tidigare olika syn på lärande och kunskaper, vi var inte sampratade. Nu gör vi olika gällande start och slut på lektionerna. Vi har samplanerat mer än tidigare. Framåt tänker vi att det skulle underlätta för eleverna om vi hade lika/liknande rutiner gällande start och slut på lektionerna oavsett ämne. Vi behöver fortsätta vårt arbete kring samplanering då vi ser att det kommer att underlätta för oss och för eleverna.

Vi arbetar med formativt lärande och har nyligen haft en utbildning/föreläsning om det av vår förstelärare Hanna. Bra att repetera sådant som vi behöver hålla aktuellt.

Vi läser boken "Stärk språket, stärk lärandet". Det är bra med våra diskussioner i helgrupp när vi läst ett kapitel och svarar på frågor tillsammans. Vi fortsätter också att ha vårt fokus på begrepp och EPA.

Elevhälsa:



F-3 Vi tycker att det blivit mer verkstad!

4-6 Att elevhälsan befinner sig ute på arbetsplatserna och bland eleverna och kan arbeta förebyggande har underlättat och hjälpt oss mycket i vår lärarroll.

Hur behåller vi oss som arbetar på skolan?

F-3 Personalens lärande är viktigt. Lärandet behöver också kännas relevant för oss i personalen. Det är bra om ledarna bestämmer vad som ska plockas bort om något nytt ska läggas till. En intensiv period med utbildning tror vi ger bättre resultat än om utbildningen dras ut under en längre period.

Vi gillar när ledarna bjuder på fika och fixar rim på jul!

En positiv stämning på skolan är viktigt! J

4-6 Öppet klimat, trygghet, göra roliga saker tillsammans, kunna få prata av sig och kunna få stöttning av varandra. Tydlig ledning, hjälp från elevhälsan, arbetstider, arbetsmiljön. Lönen, att lönen relaterar till medarbetarsamtalet och att det ska vara klara besked om vad som ger mer i lön.

Bedömning av måluppfyllelse

Utifrån avstämningar i Skolverkets Bedömningsportal efter höstterminen är måluppfyllelsen fortsatt god. I åk 3 är det tre elever som inte nått målen i svenska och i matematik.

I åk 6 delades det enbart ut två F. Ett i idrott och hälsa och ett i historia.

HIDINGE SKOLA

Beskrivning

Såväl betyg, nationella prov samt lärarnas avstämningar visar att Hidinge skolas elever har generell god måluppfyllelse.

Analys

En analys utifrån vårens resultat bl.a. av betygen i årskurs 6 samt Nationella proven i årskurs 3 visar vilka områden som behöver ha ett extra fokus.

Utveckling och förändring

Utifrån analysen från juni planeras höstens undervisning där extra fokus läggs på vissa områden

Bedömning av måluppfyllelse

Hidinges elever har en generell god måluppfyllelse.

TULPANENS SKOLA

Beskrivning

Åk 3 vt-17 har genomgående en mycket god måluppfyllelse i svenska och matematik.

Arbetsätt och metoder i den grundläggande inläringen i dessa ämnen är god på Tulpanens skola och behöver diskuteras för att fortsatt leva vidare och utvecklas på skolan.

Analys

Utifrån den analys som genomfördes utifrån resultat vt -17 kartlades vilka områden vi behövde fokusera på. Detta presenterades före terminsstart ht -17 för att utifrån detta planera undervisningen.



Utveckling och förändring

Fortsatta, kontinuerliga analyser utifrån resultat och vikten av att utifrån detta anpassa undervisningen.

Bedömning av måluppfyllelse

Utifrån avstämningar i Skolverkets Bedömningsportal efter höstterminen är måluppfyllelsen fortsatt god.

LEKEBERGSSKOLAN 4-6

Beskrivning

Åk 6 har en ganska bra måluppfyllelse trots att det är en årskurs som haft många lärarbyten. Arbetssätt och metoder har diskuterats. Därtill har lärarna arbetat med den sociala miljön för att skapa trygghet. Elevhälsan förändrades tidigt under våren då både specialpedagog och kurator tog möjlighet till annat arbete vilket var olyckligt för skolan.

Analys

Utifrån den analys som genomfördes vt -17 har vi fortsatt att arbeta med den sociala miljön och vägledande samspel för att skapa trygghet och ett bra mående. Kompetensutveckling i form av Språk och kunskapsutvecklande arbetssätt har varit lärorikt och användbart i alla klasser. Under hösten har vi haft ny specialpedagog som gjort att elevhälsoarbetet är mer aktivt och fungerar bra i både organisation, grupp och individnivå.

Bedömning av måluppfyllelse

Utifrån avstämningar genom Nationella prov och betygen ser vi att det finns en prognos för fortsatt god måluppfyllelse.

LEKEBERGSSKOLAN 7-9

Lekebergsskolan 7-9:s resultat var mycket gott, det visade avgångsbetyget hos niorna i juni 2017. Resultatet hjälpte kommunen till en 10:e-plats i landet (SKL:s Öppna jämförelser där betygsresultatet är en del).

Beskrivning och viss analys

Resultat Betygen visar ett mycket gott arbete från förskolan och upp genom skolåren. Effekten av betygsresultaten blev att de allra flesta eleverna kom in på sina valda gymnasieprogram. Resultaten pekar ännu en gång på flickornas högre resultat.

Struktur - förutsättningar Lekebergsskolan 7-9 har haft förhållandevis små klasser. De nior som nu gick ut har gått i klasser med runt 20 elever. Enligt lärarna är det en stor bidragande del i resultatet, i mindre klasser hinner man med att hjälpa eleverna. Eleverna i årskullen var också studiemotiverade. Eleverna har varsin Ipad som lärverktyg. Elevhälsoteam finns på skolan, det är inte kopplat till kommunens övergripande elevhälsa. I teamet ingår specialpedagog, kurator och rektor. From ht: start ingår även cafévärd, speciallärare och SYV. Två förstelärare fanns på skolan, from ht 17. Skolan hade i våras en ganska hög personalomsättning. Flera behöriga lärare anställdes och även flera obehöriga. Skolan har haft en ny rektor from 1/3-17.

Process - förhållningssätt Skolan har arbetat medvetet, långsiktigt och regelbundet med BFL(**Bedömning För Lärande**) under ett och ett halvt år.. Enligt forskning är ett formativt förhållningssätt en stark, bidragande faktor till elevers lärande. Vi ser tydliga formativa spår i undervisningen hos många lärare. Förstelärna visar goda



exempel. Lärarna på skolan är mycket uppdragsfokuserade och har mycket energi som de delar med eleverna. Elever anger att det finns struktur och ordning på skolan. Man får lära sig gott sätt och man får mycket hjälp. **Elevhälsoteamet** arbetar sedan i augusti med förändrade rutiner och organisation för att kunna möta elever och personal på ett bättre sätt. Flera nya arbetssätt har initierats och implementerats. Vi har en ny organisation där även nu SYV, speciallärare och cafévärd ingår i regelbundna möten med fast dagordning. Rubriker på organisations-, grupp- och individnivå där avsikten är att vi ska få en bild, som delas av flera, över hela skolan. Vi arbetar med **trygghet och studiero**, bl.a. genom att begränsa det eleverna har tillgång till på sina Ipads. Elever, föräldrar och pedagoger signalerade att ett alltför fritt användande av Ipads och telefoner under lektionstid störde lärandet i hög grad. Elever har svårt att motstå att använda sina digitala enheter till att kommunicera med andra elever, spela, surfa privat osv. Lärare får svårt att nå fram till eleverna och det har blivit en källa till stök och bråk. Elever har också blivit kränkta via sitt digitala verktyg, både hemma och i skolan. **Elevens val**. Vi har förändrat elevens valorganisationen och innehållet. Utvärderingarna visar att både elever och personal upplevt förändringen positivt, motiverande och lärorikt. Niorna har pga. av en miss i timplanen missat ett helt års undervisning i teknik, de fick nu chansen att välja teknik som elevens val. Om arbetssättet kommer att innebära högre måluppfyllelse vet vi inte i nuläget, dock har det ökat sammanhållningen på skolan genom arbetet i grupper och gemensam upplevelse i form av gemensam avslutning för alla.

Utveckling och förändring

Struktur Vi har inte kunnat behålla de små klasserna pga. budgetförutsättningarna. Vi tror att det kommer att visa sig i ett sämre resultat framöver. När det gäller struktur i form av rutiner och regler arbetar vi med att samla, sätta ihop nya och publicera dem i Office 365. Det kan göra personalen mer trygg i arbetet, spara tid och det är bra för nyanställda att lätt kunna hitta det som gäller. Ytterligare en särskild undervisningsgrupp ska organiseras för att möta elevers behov av stöd.

Rekrytera, behålla och utveckla personal En stor utmaning för oss och övriga kommuner är att rekrytera behörig personal. Det råder konkurrens mellan kommunerna och lön används som ett lockmedel på ett sätt som vi inte sett förut. Utmaningarna är:

- att kunna rekrytera behörig personal
- att behålla personal, omgivande kommuner har också stort behov av personal inom vissa ämnesområden
- att kompetensutveckla personal i snabb takt inom områden vi inte har satsat på förut

Process Arbetet med formativt förhållningssätt fortsätter. Vi kommer att se fler bevis på att lärarna tagit till sig arbetssättet i framtiden. Förstelärarna fortsätter sitt arbete med att påverka arbetskamraterna i formativ riktning. Elevmedverkan - arbetet med vårt nya elevråd fortsätter. Samarbete mellan ordförande och rektor. Arbetssätt på gång där eleverna får medverka i hela anställningsprocessen när vi anställer ny personal. **Resultat** Höstterminens resultat var sämre än vårens, då niorna fick sitt avgångsbetyg. Dock tror vi att resultatet i juni 18 kommer att vara bättre än december 17.

SÄRSKOLAN



Beskrivning och viss analys

Särskolan har en liten men spretig grupp både vad gäller ålder och mognad. Några av eleverna läser ett par eller några ämnen enligt grundskolans läroplan. Särskolan arbetar mycket i projektform vilket ger förutsättningar för att moment återkommer och håller ihop både praktiska och teoretiska kunskaper. Måluppfyllelsen bedöms vara god.

Bedömning av måluppfyllelse

Utifrån analys som görs kontinuerligt i verksamheten bedöms att måluppfyllelsen är fortsatt god

GYMNASIE OCH KOMMUNALT AKTIVITETSANSVAR

Beskrivning

Två elever från SPRI har gått vidare till Nationellt program, övriga har som mål att bli behöriga till gymnasieskolan under vt2018. När det gäller IM har fyra elever avslutade sina studier i juni 2017 och gick vidare till andra studier. En elev blev klar med sina studier i december 2017 och kommer fortsätta på Komvux. En elev har under hösten avbrutit sina studier för arbete. Tre stycken elever har ej avslutat sina studier på IM och en elev har tillkommit under hösten. Introduktionsprogrammet är personalintensivt och kräver mycket god pedagoger vilket vi har på Lekebergs Gymnasieskola. När det gäller elevernas resultat på SPRI ser vi det som rimligt att flertalet kommer att under läsåret 2017/18 nå behörighet för nationellt program. Eleverna har ingen eller liten kunskap i engelska vilket gör att de flesta kommer att behöva söka dispens. Simundervisningen under vt2017 gav ett mycket gott resultat vilket kommer att bidra till ökad måluppfyllelse. Vi inriktar oss alltmer på anpassa studierna på individnivå och att vara flexibla i ämnesutbudet, här är vår litenhet en klar fördel. Modersmålsundervisningen och studiehandledningen som tillkommit under året har varit eleverna till stor hjälp. Våra asylsökande eleverna lever under en stor psykisk press i väntan på uppehållstillstånd och den oklara boendesituationen som råder. De flesta har ett socialt nätverk i kamrater och personal, något som betyder mycket för dem i deras utsatthet. Trots deras situation trivs eleverna bra i skolan och de har ett beundransvärt driv. Detta gör också att verksamheten är mycket svårplanerad, man vet inte hur många elever som finns kvar de närmaste månaderna. Eleverna på IM stora behov kring anpassningar och skolmiljö. Flertalet elever har även en historik av problematisk skolfrånvaro och kräver mycket coachning och förtroendeingivande vägledning för att överhuvudtaget orka återuppta sina studier. Sedan februari i år har inskrivning i Coachning teamet varit ett alternativ för våra elever som har extra behov av hälsofrämjande aktiviteter. Vi har under höstterminen haft tre stycken elever inskrivna i Coachning teamet i kombination med studier hos oss. Dessa elever har även haft vissa lektioner förlagda i Kastanjens lokaler. Den individuella anpassningen är en nyckel till framgång och de flesta eleverna tar sig vidare till studier eller arbetet även om det kan ta tid nå ditt. Målet med de insatser och åtgärder som erbjuds under KAA ska först och främst vara att leda tillbaka ungdomen till studier. Många ungdomar har med sig ett "skolmisslyckande" i bagaget och enda chansen att leda in dem till studier igen är en god och utvecklande, inbjudande miljö. Flera ungdomar under KAA är dock skoltrötta och många önskar arbeta innan de tar upp sina studier igen. Gruppen ungdomar som trots anpassningar väljer att avvisa studier på ett av våra introduktionsprogram vägleds mot studier på folkhögskola (allmän linje), Komvux eller distansstudier via



annan uppdragsgivare. De erbjuds också att ingå i Coachningsteamets verksamhet. Under året har flera ungdomar valt att till en början förlägga sin studietid i Kastanjens lokaler med lärarstöd.

Analys

Vi har en relativt god måluppfyllelse och de flesta av våra ungdomar har någon form av aktivitet såsom studier, praktik eller jobb. De ungdomar som väljer att studera på introduktionsprogrammet klara oftast att komma vidare i utbildningssystemet. Den täta kopplingen mellan KAA och IM samt samarbetet med andra enheter i kommunen gynnar ungdomarnas utveckling. Vi har idag goda rutiner för att snabbt fånga upp ungdomar som hoppar gymnasiet vilket är viktigt för att motverka passivisering av ungdomarna. Det som behöver utvecklas inom verksamhet elevhälsa där vi har stora brister i dagsläget.

Bedömning av måluppfyllelse

För IM och KAA är måluppfyllelsen relativt god. Tanken med SPRI är att det ska gå relativt fort för eleverna att komma vidare till nationellt program men för många tar det längre tid, den erfarenheten delar vi med resten av landet. Dock är det positivt att allt fler elever klara betyg i olika ämnen och förhoppningarna att flera elever ska klara sin gymnasiebehörighet under 2018 är stora.

VUXENUTBILDNINGEN

Beskrivning

Studenterna på SFI arbetar i huvudsak individuellt med handledning av pedagogerna. Grupperna är blandade i nivå från kurs A (där man lär sig alfabetet och några grundläggande fraser) till kurs D (där man jobbar med autentiska texter och förbereder sig för vidare studier). Utöver det finns det studenter som har kommit en bra bit i muntlig interaktion men som är nybörjare i att läsa och skriva, likaså studenter som har god läs- och skrivförmåga men som på grund av bristande socialt umgänge (t.ex. avsaknad av jobb eller praktikplats) är begränsade muntligt. 12 elever har klart D-kursen under året. När det gäller övrig vuxenutbildning är det för tidigt att säga om utfallet för regional-yrkesvux men intressant är relativt stort för utbildningarna. Övriga vuxenutbildningar bedrivs av andra huvudmän så det är svårt att säga om måluppfyllelsen på betygsnivå men det är få av våra medborgare har hoppat av studierna.

Analys

På SFI brister vi mest i träningen av muntlig förmåga hos studenterna och de som utvecklas mest där erhåller främst dessa kunskaper från praktik, jobb eller sociala kontakter med svenskspråkiga på fritiden. Om efterfråga på SFI kommer att vara fortsatt hög måste vi överväga att starta flera undervisningsgrupper. På så vis kan man lättare konstruera samtalsgrupper för att utveckla denna förmåga. Många av våra elever har en bristfällig skolbakgrund vilket bidrar till att de tar lång tid att utveckla svenska. Osäkerheten kring efterfrågan gör verksamheten svårplanerat både personalmässigt och ekonomiskt.

Bedömning av måluppfyllelse

Med tanken på att många av våra SFI-elever har en bristfällig skolbakgrund så får måluppfyllelsen anses vara god.

KULTUR- OCH FRITIDSAVDELNINGEN



Övergripande

Beskrivning

I början av 2017 har förslag på nya föreningsbidragsregler varit ute på remiss till föreningar i Lekebergs kommun. Efter remissvar har förslaget bearbetats och justerats och resulterat i nya antagna föreningsbidragsregler från och med 2018. Vikten av fysisk aktivitet, att ha en meningsfull fritid, gemensamma värderingar samt ungas delaktighet och inflytande lyfts fram som viktiga grundpelare. Genom denna revidering av bidragsreglerna siktas högt för att bidra till och möjliggöra en god folkhälsa för hela kommunen.

Under hösten har motionsspåret i Mullhyttan renoverats med nytt grus runt hela spåret samt flera nya stolpar med belysningsarmaturer. Spåret har också utrustats med belysning som tänds och släcks automatiskt vid mörker. Detta tillsammans ökar tillgängligheten, gör spåret tryggare och främjar användande och fysisk aktivitet hos medborgarna.

Under året har samverkan fortsatt med ÖLIF/SISU där de tre fokusområdena; jämställdhet, integration och inkludering varit prioriterat. Ett resultat av samverkan är Boosta-veckan i Lekeberg som genomfördes i september med fokus på flickors och pojkars lika möjligheter till ett rikt idrotts- och fritidsliv och därmed en meningsfull fritid. Veckan avslutades med en uppskattad prova-på-dag.

Kultur- och fritidsavdelningen ansvarar för lovverksamheten i kommunen. Lovprogram sammanställs inför sport-, sommar och höst-/läslov. 2017 erbjöds bussar, som möjliggjorde för barn och unga att enklare kunna ta sig till de olika aktiviteterna, på sommarlovet. Statsbidraget från MUCF möjliggjorde detta. Samverkan med föreningar och andra organisationer är en viktig del i lovverksamheten.

Avdelningen har fortsatt arbetat med offentlig gestaltning (konstnärlig utsmyckning): Ett projekt för förskolan Lär-Kan, som är avslutat och ett projekt för gruppboendet Hasselbacken som är påbörjat.

Övrigt: Kommunens konstinnehav har inventerats, kommunstyrelsens bidrag för integrationsaktiviteter har handlagts, utifrån kommunens vision och mål har avdelningen tagit fram en verksamhetsspecifik vision samt verksamhetsidé, avdelningen tog över lokalansvaret för Lindens samlingsal och cafédel, och namnet ändrades till Träffen med Stora salen, Lilla salen och Salongen. Deltagande har skett i Region Örebro läns förstudie ang. Artists in residence. Avdelningen var medarrangör till Region Örebro läns seminarium ang. 1 % -regeln och engagerad i arbetet med en regional kulturgaranti i kombination med utvecklandet av en kommunal kulturgaranti/kulturstege. Arbetet med digitala kartor för Kulturmiljöprogrammet har fortsatt.

Analys

Bidragsreglerna är förenklade och förtydligade för att underlätta och verka möjliggörande för föreningslivet i Lekebergs kommun. Det kommer på sikt bidra till ett ännu rikare föreningsliv och en god folkhälsa för medborgarna i kommunen.

Det viktiga arbetet tillsammans med ÖLIF/SISU avseende jämställdhet och flickors idrottande behöver utvecklas vidare, och intensifieras.

Lovverksamheten har goda förutsättningar att utvecklas, för att skapa mer för fler.

Arbetet med att inom kulturen främja amatörverksamhet och skapa fler professionella upplevelser har utvecklats bra. Amatörer och professionella är båda viktiga i en kommun. Eget skapande, kreativitet och socialt engagemang samt upplevelser och konstnärlig kvalitet innebär förståelse, bildning och fortsatt utveckling.

Utveckling och förändring

Samverkan med ÖLIF/SISU fortsätter under 2018 och efter utvärdering av Boosta-veckan beslutades att en prova-på-dag kommer att planeras in igen, för att utveckla denna vidare.

Lowerksamheten kommer att utvecklas 2018 för att erbjuda barn och unga aktiviteter av hög kvalitet. Samverkan med fritidsgårdarna i kommunen har inletts. I utvecklingen ingår att medvetet planera aktiviteter ur ett jämställdhetsperspektiv, aktiviteter som inkluderar alla (kön, ålder, socioekonomisk bakgrund) samt aktiviteter över ett större geografiskt område i kommunen.

Den för avdelningen gemensam visionen och verksamhetsidéen kraftsamlar och tydliggör grunden. Något som i sin tur skapar förståelse och fokus.

Tillgången till professionell kultur på plats i Lekebergs kommun behöver fortsätta stärkas. Den kan stimulera och motivera till eget skapande samt bidra till arbetet med en attraktiv kommun.

Biblioteket

Beskrivning

Biblioteksplanen för 2017-2019 är antagen av kommunfullmäktige. Den är en beskrivning av och ett styrdokument för folkbibliotekets arbete.

2017 startade planeringen av det gemensamma läsprogrammet Örebro län läser som infaller hösten 2018, tillsammans med samtliga folkbibliotek i länet.

Förutom årets datastugor för dem som behöver hjälp med sin dator, mobil eller läsplatta genomfördes en kurs under hösten, Data för skräckslagna, i samarbete med ABF. Dessa satsningar går i linje med den kommande nationella satsningen, mot det digitala utanförskapet.

Antal besök har i stort minskat under 2017, men under delar av året var besöksantalet detsamma som föregående år. Antal lån har också minskat i jämförelse med 2016. Åtgärder för att möjliggöra för fler låntagare att besöka biblioteket, i syfte att öka utlån och besök:

- Öppet till kl. 18 under fyra vardagar på höstlovet för att öka tillgängligheten för familjer.
- Under två dagar inför storhelg var det normal öppettid. Tidigare stängde biblioteket kl. 15 de dagarna.
- Medverkan i kommunens monter på Sannamarken.
- Utökad marknadsföring via sociala medier; Facebook och Instagram.
- Planering av ombyggnation 2018 fortsatte under året, för ett bättre, mer användarvänligt bibliotek som kan locka fler.

Biblioteket hade Öppet hus och uppmärksammade att det funnits bibliotek på orten i 160 år.

Biblioteket fick del av medel från Kulturrådet via Regionbiblioteket för läsfrämjande aktiviteter under och i anslutning kring lov.

Analys

Besök och lån minskar, vilket till en del kan förklaras av färre klassbesök och att medieinköpen hållits igen på under första halvåret då det var osäkert hur långt budgeten skulle räcka.

Det var få som besökte biblioteket kvällstid efter kl. 16.30 under höstlovet trots extraöppet. De olika åtgärderna gällande öppettiden visar inte någon effekt på antal lån och besökare utslaget på hela året, men långsiktigt bör det ha effekt.

Tyvärr så har biblioteket behövt stänga tidigare och för lunch vid flera tillfällen på grund av sjukdom. Då personalgruppen är liten, så finns det inte personal som kan "hoppa in". Det här gör att det blir osäkert, för användarna, om man kan lita på bibliotekets öppettider och det motverkar i sin tur strävan att göra biblioteket mer tillgängligt och öppet.

Många har besökt biblioteket i samband med loven. Lovaktiviteter riktades mot olika åldrar. Måndagen på höstlovet/läslovet hade särskilt många besök eftersom även fritids och förskolor var stängda, med långt över dubbelt så många besök som en vanlig måndag.

Utveckling och förändring

Då antal öppet-timmar har en historiskt dokumenterad effekt på antal besök och utlån är den bästa åtgärden att öka bibliotekets öppettider för att öka dessa. Dock är den delen av verksamheten också beroende av att personalen hinner göra så kallat "inre arbete", vilket inte är möjligt med nuvarande bemanning. En biblioteksassistent-funktion kan skapa bättre förutsättningar.

Bibliotekets arbete med läslust och läsfrämjande

Beskrivning

Varianter av läslustaktiviteter riktade till barn på förskolor/hos dagbarnvårdare och elever i skolan i samverkan mellan verksamheterna förskola, skola och kultur- och fritid har genomförts, t.ex. författarbesök åk 2 och åk 5, bokpratsbesök av klasser på biblioteket, lånebesök av förskolegrupper och skolklasser på biblioteket, förskoleklassbesök/6-åringar erbjuds lånekort samt deltagande i två nätverk för läslust – bibliotekarierna i dialog med förskole- och skolpedagoger.

Läslustaktiviteter riktade till barn på fritiden har också genomförts, i linje med kommunens biblioteksplan, t.ex. läslustaktivitet på fritidsgårdarna, novellfrukost – minibokcirkel riktad till högstadieungdomar under läslovet, bibliotekariemedverkan på Familjecentralen, BVC-föräldragrupp, gåvoböcker – samarbete med BVC (delas ut till alla nyfödda och 4-åringar), sommarläseklubb, inköp av barnböcker på andra språk och sagostunder.

Analys

I biblioteksplanen anges att biblioteket ska jobba med läsfrämjande aktiviteter riktade till barn och unga, vilket innebär både fritid och skola. Vi har utökat bibliotekariemedverkan, med information och sagostund, på kommunens familjecentraler/öppna förskolor, samt även börjat med bibliotekariemedverkan på samtliga fritidsgårdar.



Lekebergs bibliotek är ett folkbibliotek, inte ett skolbibliotek, personalen är bibliotekarier. Att vara skolbibliotekarie innebär något annat. Det är viktigt att ha med sig. Skolbiblioteken ansvarar respektive rektor för. Skolbiblioteken ska vara en pedagogisk resurs i skolan och arbeta med skolans mål. Bedömningen är att skolbiblioteken behöver utvecklas genom att en skolbibliotekarie anställas. Det finns fler förslag på åtgärder i kommunens biblioteksplan.

Utveckling och förändring

Under 2018 kommer en stor del av tid och energi gå till ombyggnationen. En utifrån det rimliga ambitionsnivå krävs. Ombyggnationen kommer ge positiv effekt långsiktigt på det läsfrämjande arbetet, då de nya lokalerna möjliggör olika varianter av läsfrämjande aktiviteter bland annat på människors fritid.

KomTek

Beskrivning

Under året har kurser erbjudits både vår- och hösttermin. Nytt för höstterminen var att kurser erbjöds även i Mullhyttan.

Kärnan i KomTek är kvällskurser (fritidsverksamhet). KomTek arrangerar aktiviteter på skollov och, i samarbete med Örebro kommun, även utbildningar för personal i förskola/skola.

Analys

Det har upplevts mycket positivt från föräldrar att kurser erbjudits i Mullhyttan.

Utveckling och förändring

2018 samarbetar Lekebergs kommun med KomTek på Örebro kommun med syfte att utbilda ledare. Utbildningen pågår under våren och kurser i Lekeberg planeras igen först till hösten 2018. Detta för att på lång sikt skapa ett hållbart KomTek med utbildade handledare och därmed kunna erbjuda teknikkurser av hög kvalitet till barn och unga i kommunen.

Kulturskolan

Beskrivning

Under året ägde kreativa och intensiva diskussioner rum angående kulturskolan i Lekeberg och dess utveckling. De diskussionerna har resulterat i ett samarbetsavtal med Örebro kommun. Syftet med samarbetsavtalet är att tillgängliggöra en bred kulturskoleverksamhet för barn och unga i båda kommunerna.

Analys

Avtalet innebär redan nu en lägre kostnad jämfört med tidigare, och kommer på sikt att skapa mer möjligheter, till exempel fler platser, för fler barn i Lekebergs kommun.

Utveckling och förändring

Här listas några av de viktiga utvecklingsaktiviteter som anges i avtalet:

- Parterna ska se över information och marknadsföring av kulturskolan, t.ex. årligt utskick till barn i årskurs 2.
- Samspel och socialt sammanhang är viktigt för alla barn. Därför ska undervisningen i första hand bedrivas i grupp.
- Gruppundervisningen i bild, dans, teater och kör på plats i Lekebergs kommun ska utredas under avtalsperioden med syftet att ta reda på förutsättningar och behov.



- En dialog med förskola och skola ska ske under avtalsperioden med syfte att utreda förutsättningar för att utveckla arbetet med estetiska läroprocesser i förskolor och skolor.
- Dialog avseende kulturskoleaktiviteter under skollov ska ske.
- Båda parterna ska delta i kulturskolornas regionala utvecklingsarbete. Utvecklingsarbetet syftar till ökad samverkan mellan regionens kommuner och ökad tillgänglighet till kulturutövande för barn och unga.

Fritidsgårdsverksamheten

Beskrivning

Besökare på Hidinge fritidsgård, mellanstadieåldern, har varit stadigt under hösten. Det är ett högt antal besökare i relation till antalet barn på mellanstadiet på Hidinge skola.

I Fjugesta har antalet besökare i mellanstadieåldern minskat, men högstadieungdomarna har istället ökat i antal.

Arbetet med en aktivitetsplanen utifrån ett jämställdhetsperspektiv hålls i. Arbetet har implementerats hos barnen och ungdomarna genom att planen är väl synlig på båda gårdarna, samt genom att påtala att den är justerbar utifrån deras önskemål om delaktighet.

Nytt avtal är tecknat mellan Lekebergs kommun och Mullhyttans Bygdeförening avseende fortsatt drift och utveckling av fritidsgården i Mullhyttan. Samarbetet börjar ta form och reaktionerna från personalen är mycket positiva.

Analys

Antalet besökare för äldre i Hidinge förväntas stiga hösten 2018, då många av de nuvarande besökarna byter skolstadie.

Besökarantalet, äldre, i Fjugesta är glädjande då många är ungdomar som inte tidigare eller mycket längre tillbaks, besökt gården. Att mellanstadiebarn minskar är en trend som kan ha viss grund i ökade grupperingar med konflikter sinsemellan. Funderingen runt detta kommer utifrån ökat behov av konfliktlösning under öppethållandet.

Utveckling och förändring

Ett utvecklingsområde att överväga är att införa flera former av eget skapande i aktivitetsplanen.

Ett stort förändringsarbete är det påbörjade arbetet för utveckling och samarbete, för ökad jämställdhet och likvärdighet, mellan alla fritidsgårdar inkl. Mullhyttan.

Konsumentrådgivning

Beskrivning

2017 var första året med nya avtalet mellan Karlskoga kommun och Lekebergs kommun angående tillgång till kvalificerade konsumentvägledartjänster.

Analys

Avtalet ger medborgarna kvalificerad hjälp i konsumentärenden. Samarbetet med Karlskoga kommun fungerar bra.

Bedömning av måluppfyllelse för Kultur och fritid

Det samlade resultatet för avdelningen, utifrån mål och indikatorer, är mycket goda.



Kultur och fritid är en kraft att räkna med, både i det kommundemensamma arbetet och i samhället utifrån alla aktörer som på olika sätt bidrar till människors liv, till en bättre folkhälsa och till en attraktiv kommun att bo och verka i.

Bedömning av måluppfyllelse

1.1.1 Nämndmål

Nämndmål	Indikator	Utfall 2017	Målvärde 2017	Måluppfyllelse
Medborgarna ska kunna ta del av ett levande, kvalitativt och varierat kultur- och fritidsutbud samt ges förutsättningar att själva ägna sig åt skapande verksamhet	Antalet biblioteksbesökare	35 380 st	36 652 st	97%
	Antalet utlån	40 372 st	45 294 st	89%
	Utbudet i form av antal och variation av aktiviteter som erbjuds inom kultur- och fritidsområdet	36	36	100%
Barnen och eleverna känner sig trygga och delaktiga i sin förskole- respektive skolverksamhet	Andelen barn som känner sig trygga	95%	100%	100%
	Andelen elever som känner sig trygga	95%	100%	100%
	Antalet inrapporterade kränkingsärenden utifrån Skollag 6 kap, 10 §	34	35	100
	Antalet förskoleverksamheter som har forum för samråd enligt Skollag 4 kap	100%	100%	100%
	Antalet skolverksamheter som har forum för samråd enligt Skollag 4 kap	100%	100%	100%
Barnen och eleverna är en del av en god och utvecklande lärmiljö	Andelen barn som anger att förskolan väcker nyfikenhet och lust att lära	97%	öka från 97%	100%
	Andelen elever som anger att skolan väcker nyfikenhet och lust att lära	59%	öka från 59%	100%
	Andelen elever som tar del av kultur i skolan-aktiviteter i samverkan mellan verksamheterna skola och Kultur och fritid	100%	80%	125%
	Utbudet i form av varianter av läslustaktiviteter riktade till barn på förskolor/hos dagbarnvårdare och elever i	12 st	12 st	100%



Nämndmål	Indikator	Utfall 2017	Målvärde 2017	Måluppfyllelse
	skolan i samverkan mellan verksamheterna förskola, skola och Kultur och fritid			
Eleverna når kunskapsmålen				
	Andel av medborgarna som tar kontakt med kommunen via telefon får ett direkt svar på en enkel fråga	◆ 46%	90%	51%
	Andel av medborgarna som skickar in en enkel fråga via e-post får svar inom två arbetsdagar	◆ 80%	90%	89%
	Nöjd-Region-Index	◆ 66%	70%	94%
	Värde medarbetarundersökningen (medel)	● 4	4	100%
	Sjukfrånvaro	◆ 7,44%	7%	94%
	Nämnderna och styrelsen håller sin budgetram	■ -2186 tkr	0 tkr	0 %
	Miljödiplomering av Lekebergs kommun	■ Nej	Ja	0
	Elever i åk 3 som deltagit i alla delprov som klarat alla delprov för ämnesproven i SV, Sv2 och MA	Värde saknas	Öka från 75%	
	Elever i åk 6 med lägst betyg E för ämnesproven i SV, Sv2, EN och MA	Värde saknas	öka från 97%	
	Elever i åk. 9 som uppnått kunskapskraven i alla ämnen	● 92,2%	öka från 82,1%	112%
	Elever i åk. 9 som är behöriga till ett yrkesprogram	● 92,2%	öka från 92,2%	100%

1.2 Verksamhet

GYMNASIET

På Lekebergs gymnasieskola finns introduktionsprogrammet som erbjuder fyra inriktningar. Vi har inga nationella program utan dessa läses i andra kommuner. Skolan lokaler är belägna i Lekbergskyrkan, i källarvåningen finns Språkinstruktionen (SPRI) och på övervåningen de övriga inriktningarna (IM). Syftet med introduktionsprogrammet är att eleven ska uppnå behörighet för att kunna söka yrkesprogram eller till ett högskoleförberedande program inom gymnasieskolan. Språkinstruktionen (SPRI) startades under vårterminen 2016 i samband med den



stora flyktinginvandringen till Sverige och kommunen. Lärartätheten har varit relativt god och från VT 2017 har verksamheten utvecklas så att eleverna kan erbjudas fler ämnen. Tidigare var avsaknaden av modersmålsundervisning och studiehandledning är en brist men från ht2017 kan vi erbjuda arabiska och persiska vilket gör att majoriteten av elever kan erbjudas modersmålsundervisning och studiehandledning. Elevantalet har varierat under året mycket beroende på att asylsökande elever har flyttas från kommunen när de fyllt 18 år men under hösten har vi också haft en viss återflyttning av dessa elever till kommunen (EBO). I slutet av december 2017 hade inskrivna vi 24 elever på SPRI varav 14 asylsökande. Vi har under kalenderåret 2017 haft tio stycken inskrivna på IM. Sju elever på individuellt alternativ, två på yrkesintroduktion samt en elev på preparandinriktningen. Hälften av eleverna är pojkar och resten är flickor. Flera elever som har hoppat av gymnasiet kommer att skrivas in på IM under januari 2018. Personalstyrkan har varit intakt under år med ett undantag då en av lärarna har slutat. Denna nya pedagog i verksamheten har tillfört ytterligare ämneskompetenser. Personalen har uppvisat en stor flexibilitet vilket gör att vi kan erbjuda en mängd olika ämnen här har också samarbetet med Lekebergsskolan 7-9 varit av stor vikt. Samtlig personal har genomgått utbildning i "vägledande samspel" och en pedagog har vidareutbildat sig "Motiverade samtal". Det Kommunala Aktivitets Ansvaret (KAA) i Lekebergs Kommun ligger inom Kultur och bildningsförvaltningens ansvarsområde. På delegation från rektor är biträdande rektor för Lekebergs gymnasieskola aktivitetsansvarig. Aktivitetsansvarig rektor säkerställer arbetet tillsammans med samordnaren för det kommunala aktivitetsansvaret. Enligt skollagen 29 kap. 9§ ska en hemkommun hålla sig informerad om vilka ungdomar som omfattas av aktivitetsansvaret samt erbjuda lämpliga individuella åtgärder. Aktivitetsansvaret omfattar de ungdomar som ej har fyllt 20 år, är folkbokförda i kommunen och som ej har slutfört eller genomfört gymnasieutbildning på nationella program i gymnasieskola, gymnasiesärskola eller motsvarande utbildning. De som har fullföljt en gymnasieutbildning men ej uppnått examensbevis, står också under aktivitetsansvaret. I första hand ska åtgärderna motivera den enskilde mot studier. Kommunen ska dokumentera sina insatser. Vi har arbetat fram fungerande rutiner och metoder för att snabbt kunna få information om eventuella avhopp, inflyttningar samt vilka ungdomar som går ut ett nationellt program med studiebevis. Många gymnasieskolor har i dagsläget vetskap om vem man ska kontakta i Lekebergs kommun gällande KAA. KAA har varit med och ingått i en samverkansgrupp mellan Arbetsmarknads- och integrationsenheten, Försäkringskassan, Arbetsförmedlingen samt Socialförvaltningen genom Mottagningsteamet. Via Mottagningsteamet kan ungdomen snabbt få råd och stöttning från flera aktörer på en och samma gång. Mottagningsteamet fungerar som ett rådgivande organ och syftar till att den enskilde ska få råd och den stöttning som krävs för att kunna gå vidare till en meningsfull sysselsättning och uppnå självförsörjning. KAA har även sedan i februari 2017 varit involverat i Coachningsteamet, ett förvaltningsöverskridande samarbete mellan AMI, KAA samt Socialförvaltningen och Socialpsykiatri för att kunna erbjuda fler individuella insatser. Genom samarbetet har vi kunnat erbjuda en anpassad verksamhet i Kastanjens lokaler som har lett till att flera ungdomar har valt att återgå till studier. I slutet december 2017 var 24 elever inskrivna i KAA-verksamheten en siffra som har varierat något över verksamhetsåret.

KOMVUX/VUXENUTBILDNING



Vuxenutbildningen som bedrivs i egen regi i kommunen är Svenska För Invandrare (SFI). När det gäller utbildningar av annat slag inom vuxenutbildningen köper kommunen platser av andra kommuner eller andra externa aktörer. När det gäller yrkesutbildningar på gymnasialnivå samverkar kommunen sedan i våras med kommunerna Örebro, Kumla, SUF, Karlskoga/Degerfors och Ljusnarsberg (Regionalt-yrkesvux). Staten har som krav att kommunerna ska samverka för att kunna söka statsbidrag till yrkesutbildningar. SFI har under hela året varit fullbelagt. Eftersom lokalerna inte räckte till på Lekebergsskolan startade vi i januari en mindre grupp i AMI:s lokaler på Vallgatan. I den mindre gruppen går elever som har ringa eller ingen skolbakgrund detta har inneburit att lärarna på Lekebergsskolan har kunnat höja nivån i undervisningen för elever med god skolbakgrund. Sammantaget har detta varit positivt för bägge elevgrupperna. Vi har också inlett ett tätare samarbete mellan SFI, AMI och Arbetsförmedlingen vilket gör att vi kan effektivisera verksamheten. Eleverna kommer snabbare ut i praktik, alternativt jobb. Trots att vi har utökad verksamheten är kö till SFI för lång, i skrivandes stund står 20 elever i kö. Det gör att vi inte uppfyller lagstiftningskravet på en månads väntetid för elever inom etableringen. Det ökade trycket beror främst på att fler flyktingar från Syrien har kommit till kommunen. Genomströmningen av elever har varit god men med tanke på det ökade antalet elever måste vi vidta åtgärder för att öka genomströmningen ytterligare. När det gäller samverkan inom Regionalt-yrkesvux har det varit lyckosamt för Lekebergs kommun. Vi kan erbjuda medborgarna utbildningar inom en rad yrkesområden, främst bristyrken. Eftersom upplägget med samverkan är så nytt har det varit svårt att planera ekonomiskt men det visade sig i slutet av året att vuxenutbildningen totalt sett gör ett relativt stort överskott. Något vi kommer att ta i beaktande vid kommande budgetering

FÖRSKOLOR

I Hidinge har året inneburit fortsatt inflytt med fler barn i verksamheten som konsekvens. I väntan på den nya förskolan Lär-Kan, som startade i augusti, fanns en stor grupp femåringar på Äppelblomman och extra många barn på övriga förskolor. Äppelblomman och Lanna förskola planerade och förberedde parallellt med pågående verksamhet, för en sammanslagning och flytt till de nya lokalerna Lär-Kan. Detta har inneburit en stor utmaning och ökad belastning för alla inblandade.

I Fjugesta har Tulpanens skola övertagit förskolan Tulpanens lokaler. Barn och personal flyttade under sommaren till Äventyrets förskola. En ny förskoleavdelning, Gunghästen, startades i paviljongen vid Lekebergs skolan 7-9. Där samarbetar förskolan med dagbarnvårdarna som fanns där sedan tidigare. Denna rokad har inneburit att den totala lokalytan minskat samtidigt som barnantalet ökat. Här, liksom i Hidinge har detta medfört en stor utmaning och ökad belastning för alla inblandade, samt viss oro och missnöje hos vårdnadshavare.

Förskolan i Mullhyttan fick under vårterminen ett riktat statsbidrag för minskade barngrupper, vilket innebar att en fjärde avdelning öppnades. En ansökan gjordes även för hösten men nekades. Trots det har organisationen kunnat behållas men med något färre personal.

Ett chefsbyte har skett under året då en förskolechef valde att avsluta sin anställning och en ny har rekryterats. Periodvis har också funktionen barnomsorgshandläggare varit haltande på grund av personalbyte och av att skolskjutshandläggningen upptagit mycket tid.



Under hösten har förskolecheferna och övriga chefer inom KUB lagt ner ett stort arbete inför budget 2018. Utebliven kompensation för fler barn har inneburit en utmaning och kommer att så vara under 2018.

Sammanfattningsvis har 2017 varit ett slitsamt år med organisationsförändringar, ändrade ekonomiska förutsättningar och personalomsättning på alla nivåer. Trots de stora utmaningarna och förändringarna har pedagogerna arbetet målmedvetet, ansvarstagande och fokuserat mot verksamhetens mål. .

Hur ser då framtiden ut?

- håll i och håll ut
- behåll och utveckla det kollegiala lärandet
- ta tillvara pedagogernas kompetens
- tillför ny kunskap

Faktorer som kommer att påverka:

- ny läroplan för förskolan kommer
- ekonomiska förutsättningar
- befolkningstillväxten

MULLHYTTANS SKOLA

Det påbörjade arbetet med att finna ett gemensamt förhållningssätt har varit väldigt uppskattat. Det arbetet ska fortsätta med målsättning att öka samarbetet för att både göra arbetet roligare, minska arbetsbördan men även skapa högre motivation och måluppfyllelse för våra elever. Vi är alla olika och har olika styrkeområden att bidra med. Det finns dock en oro för den minskade tillgången till kurator då elevhälsans nära arbete i verksamheten varit väldigt uppskattat bland medarbetarna. Det är en av orsakerna till att arbetet med trygghetsplanen ännu inte upplevs helt förankrad då kurator varit en viktig kugge i det arbetet. Stödet från elevhälsan är en viktig faktor i att behålla våra pedagoger.

HIDINGE SKOLA

Hidinge skola är en skola med stor tillväxt av elever pga. av stor inflytt i området. Skolan var under stor del av höstterminen -16 samt hela vårterminen -17 utan ordinarie rektor med tf. rektor i lite olika lösningar och organisation under denna tid. Ny rektor anställdes med start i augusti 2017, vilken sedan avslutade sin tjänst i och med årets slut. Samtliga skolans lärare under vårterminen hade full behörighet. Eftersom verksamheten under vårterminen haft en organisation med tillfälliga ledarlösningar samt under höstterminen en helt nyanställd rektor som nu avslutat, så befinner sig skolan inte i något påbörjat, gemensamt utvecklingsarbete. Rekrytering av ny skolledare samt områdets starka tillväxt med stor elevökning på skolan är frågor som verksamheten finns i.

TULPANENS SKOLA

Tulpanens skola är en fortsatt utmanande skola utifrån trångboddhet och slitna, ej ändamålsenliga lokaler som försvårar för verksamheterna i det pedagogiska arbetet.

Det är också en skola där såväl elever som pedagoger uppger hög trivsel samt goda Kunskapsresultat, en skola som präglas av samverkan, hänsyn och fokus på lösningar.

Hösten 2017 utökades skolans lokaler med hela f.d. Tulpanens förskolas lokaler,



detta en för verksamheten nödvändig utökning då skolan från hösten har 13 klasser. Förutom positivt med mer lokalyta genererade det även större skolgårdsyta vilket är av stor betydelse då 250 elever behöver ha tillgång till kvalitativ god utemiljö.

Utifrån kommunens gemensamma verklighetsutveckling har vi under läsåret påbörjat arbete bl.a. kring Vägledande Samspel och Språk- och kunskapsutvecklande arbetssätt. Fritids har under läsåret bl.a. jobbat med att förankra den för dem utökade kursplanen och synliggöra sin verksamhet.

Lärarna har under hösten börjat använda spegling av varandra som en metod att utvecklas via kollegial respons och gemensamma reflektioner.

Introduktion har nu även skett utifrån ökad kunskap kring Formativt lärande via kollegialt lärande.

LEKEBERGSSKOLAN 4-6

Lekebergsskolan 4-6 är en relativt liten skola med undervisning i flera hus. En del av dessa hus är inte funktionella för alla. I trähuset finns ingen möjlighet att ta sig in om man har funktionshinder. Den digitala miljön bör förbättras framöver. Vi har en trevlig skolgård med möjlighet till variation av sysselsättning av lekar på raster. Fotbollsplanen vid sidan av bollhallen är ett populärt ställe. Här krävs stöd vid raster då fotbollen är starkt tävlingsförankrad.

Utifrån kommunens gemensamma verksamhetsutveckling sker mycket positiva förändringar. Vägledande samspel, ett förhållningssätt, ger nya/förändrade insikter i bemötande och det får effekter på alla plan. Språk och kunskapsutvecklande arbetssätt genomfördes under hela året. Det märks dock att det är svårt att få kontinuitet när det blir pedagogbyte pga. både föräldraledigheter och då pedagoger slutar för annat arbete. Under hösten har lärarna tillsammans haft reflektionstid vilket varit uppskattat och gett ringar på vattnet. Arbeten i nätverk börjar slå igenom och vi ser att det är värdefullt

LEKEBERGSSKOLAN 7-9

Lekebergsskolan 7-9 har 11 klasser och ca 250 elever. Skolan är organiserad i fyra arbetslag, varav ett arbetslag är en särskild undervisningsgrupp för elever i svårigheter. Skolan har figurerat i media i positiva sammanhang, både gällande ett mycket gott resultat och ett förändrat arbetssätt med elevens val. Verksamheten drivs av mycket engagerade och kunniga lärare.

SÄRSKOLAN

Särskolan bestående av både grundsärskola och träningskola finns sedan en tid hos oss på Lekebergsskolan 4-6. Särskolans elever har dels egna lokaler i bottenvåningen av tegelhuset men också i skolans gemensamma lokaler. Det kan vara i ämnen som slöjd, hemkunskap, idrott. Utemiljön kan vara utmanande för dessa elever. Ytor som bollplanen och gungorna kan vara både utmanande och givande. Verksamheten har god kvalitet och arbetet i projektform fungerar mycket bra. Den pedagogiska miljön varierar både materiellt och upplevelsemässigt. Pedagogerna har många verktyg i sin undervisning. När arbetet är i projektform blir det varierande och chans till lärande är stort. Pedagoger är med i kompetensutveckling med övriga pedagoger i skolan och det blir ett bra lärande. Vi har under hela året arbetat med " barn föds inte med fördomar " ett värdegrundsprojekt under elevens val som bidragit till många tankar

och förståelse av att vi alla är olika. Detta kommer skolan att fortsätta med under 2018.

SKOLSKJUTSAR

Inför höstterminen var planen att Region Örebro Län (Länstrafiken) skulle ansvara för planering och genomförande av kommunens skolskjutsar. Men utifrån Kultur- och bildningsnämndens krav på säkerhet och trygghet antog nämnden nya skolskjutsregler. Dessa innebar att skolskjutsavtalet med Region Örebro län sades upp under hösten. Kommunen genomförde därefter en ny omplanering i egen regi för att säkerställa de egna skolskjutsreglernas krav på trygghet, säkerhet, restider, byten och långa väntetider. Från och med starten av vårterminen 2018 så planeras och genomförs skolskjutsarna i egen regi igen ihop med en ny skolskjutsorganisation.

KULTUR- OCH FRITIDSAVDELNINGEN

Kultur och fritid har stor betydelse för livskraft och en kommuns attraktivitet, enligt Myndigheten för tillväxtpolitiska utvärderingar och analyser. Att kunna ta del av ett levande och varierat kultur- och fritidsutbud, kan vara avgörande för människors val vad gäller ort att bo och verka i.

Utifrån kultur och fritids vikt och påverkan på alla människor i kommunen är den organisatoriska placeringen en viktig aspekt. En egen förvaltning alternativt en placering på kommunstyrelseförvaltningen innebär både tydlighet, fokus, respekt, bättre förutsättningar och fler möjligheter till utveckling och samverkan än idag.

Avdelningens tidigare identifierade behov av ett kultur- och fritidslyft är initierat och aktuellt. Det arbetet kan uppgå i ett kultur- och fritidsprogram, eller en kultur- och fritidsplan, för kommunen. Avdelningen arbetar med frågan som i grunden handlar om strategisk långsiktighet.

Övrig verksamhetsrapport:

Biblioteket medverkade i Prideparaden i Örebro i augusti tillsammans med annan bibliotekspersonal i Örebro län under Regionbibliotekets banderoll; Bibliotek för mångfald.

Regionbibliotekets pris för Årets biblioteksbedrift 2017 gick till personalen på Lekebergs bibliotek. Nyheten har slagit stort i sociala medier och gett mycket positiv respons från medborgare.

Naturskoleaktiviteter har erbjudits på lov under 2017. Ingen regelbunden verksamhet har genomförts utöver det. Endast en förfrågan har inkommit från kommunal verksamhet.



1.3 Ekonomi

Resultatet för kultur- och bildningsnämnden 2017 uppgår till - 2 186 tkr. Underskottet beror till största delen på högre kostnader för skolskjutsar samt köp av gymnasieplatser. Totalt underskott för skolskjutsar är 3 400 tkr varav 2 400 tkr är hänförliga till de extra kostnader som uppstått under hösten när förvaltningen frångick skolskjutsar i linjetrafik.

Vid delårsbokslutet fattades beslut om ett effektiviseringskrav på 1 000 tkr för att klara de kostnader som beräknades dra över budget och nå en budget i balans. 790 tkr för grundskolan och 290 tkr för förskolan. Effektiviseringskravet uppnås fullt ut inom förskolan och delvis inom grundskolan.

GEMENSAMT - 5 595 tkr

Här ligger kostnader för den gemensamma administrationen, nämnden, interkommunala ersättningar för barnomsorg och grundskola samt barnomsorgsavgifter. Och nämndens budget för barn i behov av särskilt stöd. Kostnader för skolskjutsar drar över budget med totalt 3 400 tkr. Budgeten för interkommunal ersättning för förskola drar över men täcks upp av överskottet på förskolan. Resterande del av underskottet beror på lägre barnomsorgsavgifter än budgeterat och ett överskridande av budget för den gemensamma administrationen.

FÖRSKOLOR 3 127 tkr

För 2017 redovisar alla tre förskole områden överskott, Fjugesta, Lanna/Hidinge och Mullhyttan. Under detta år har förskolan som helhet på ett medvetet och systematiskt sätt använt sig av kollegialt lärande som både mål och metod för personalens kompetensutveckling. En konsekvens av detta arbetssätt har inneburit låga kostnader för kompetensutveckling.

I den överlappning i budget som uppstod i samband med bygget och starten av förskolan Lär-Kan, i relation till att vi lämnade Lanna förskola och förskolan Äppelblomman uppstod ett överskott. Detta handlar främst om personalkostnader.

Ansvarstagande för ett ansträngt ekonomiskt läge har inneburit att vi gemensamt hållit ner på övriga kostnader så långt det bara gått.

GRUNDSKOLOR 320 tkr

Grundskolan har ett överskott mot budget för 2017. Detta trots att några skolenheter lämnar underskott för året. Lekebergsskolan 7-9 har ett underskott gällande personal. Underskottet beror delvis på att nyrekryterade lärare har fått hög lön. Både behöriga och obehöriga lärare kräver höga löner, rekryteringssituationen var mycket besvärlig inför höstterminen, bland annat saknades lärare i språk med kostsamma rekryteringar som följd. Tulpanens skola redovisar ett underskott år 2017. Detta beror dels på ökade kostnader i samband med skolskjutsomläggningen då många elever fick vistas på skolan med utökning av pedagoger som följd. Ett stort antal elever i behov av särskilt stöd genererade ytterligare kostnader i form av ökat personalbehov. Hidinge skola har ett underskott på fritidshem med anledning av många barn och barn med särskilda behov som krävt extra resurser. Den samlade elevhälsan lämnar ett litet underskott för köp av skolpsykolog och skolläkare. Lekebergsskolan 4-6 har ett överskott för 2017 med anledning av att del av verksamhet kunnat förstärkas upp med statsbidrag samt att särskolan haft en elev



mindre än beräknat under ett kvartal. Mullhyttans skola lämnar också ett överskott när det gäller personalkostnader när vikarier inte har tillsats och andra arbetssätt har använts vid frånvaro och undervisningsmaterial. En kurator avslutade sin tjänst i mitten av november.

GYMNASIET -527 tkr

Underskottet avser köp av gymnasieplatser. Elever som gått om eller bytt program är ofinansierat i budgeten. Språkinstruktionen finansieras genom statliga bidrag och kan därför redovisa ett resultat i balans. Introduktionsprogrammet redovisar ett överskott för året. Det kommunala aktivitetsansvaret ingår i gymnasieskolans ekonomiska redovisning.

KOMVUX/VUXENUTBILDNING 224 tkr

SFI:s ekonomi är i balans på grund av statliga bidrag. Den vuxenutbildning kommunen köper av externa aktörer uppvisar ett relativt stort överskott. Under vårterminen ledde en bristfällig studie- och yrkesvägledning till färre kursansökningar. Den stora förklaringen är dock de nya statsbidragen för yrkesvux som söks i samverkan med andra kommuner, det har varit mycket svårt att förutse det ekonomiska utfallet mellan kommunerna. Vid årsskiftet visar det sig att samverkan har varit lyckosam för Lekebergs kommun och gett ett ekonomiskt överskott, något vi kommer att ta i beräkning vid kommande budgeteringar.

KULTUR- OCH FRITIDSAVDELNINGEN 267 tkr

Kultur- och fritidsavdelningen redovisar en budget i balans efter reduceringsåtgärder under året. Avdelningens överskott är kapitalkostnader som beror på ej genomförda investeringar såsom ombyggnad av bibliotek, som är framskjutet till 2018, och ytterligare spontanidrottsplats som ingått i reduceringsåtgärderna.

Lekens badplats förvärvades under året och kapitalkostnaderna för investeringen motsvarar arrendet som tidigare betalats. Därmed är köpet finansierat i befintlig budget. Motionsspår i Mullhyttan har under året rustats upp efter politiskt beslut, budget för detta omdisponeras inom befintlig budget och budget för underhåll minskas för att finansiera investeringen.

Kultur- och bildningsnämnden	Budget 2017	Utfall 2017	Avvikelse 2017
Gemensam verksamhet	24 487	30 082	-5 595
Varav IKE förskola	1 777	3 205	-1 428
Varav IKE grundskola	6 321	6 357	-36
Förskolan	53 809	50 682	3 127
Grundskolan	83 176	82 857	319
Gymnasieskolan	25 260	25 787	-527
Vuxenutbildning/Komvux	1 100	876	224
Kultur- och fritidsverksamhet	7 312	7 046	266
Totalt	195 144	197 330	-2 186



INVESTERINGAR (FÖRVALTNINGSGEMENSAMT)

Nämndens budget för reinvesteringar som avser utbyte av gamla inventarier men även anförskaffning av nya har inte hunnit förbrukats fullt ut under året. Detsamma gäller för nya förskolan. Ej förbrukad budget flyttas med till nästkommande år.

Investeringar kultur-och bildningsnämnden	Budget	Utfall	Avvikelse
Näridrottsplats	1 439	0	1 439
Lekens badplats	0	500	-500
Motionsspår Mullhyttan	0	541	-541
Reinvesteringar	800	667	133
Ny förskola	1 000	498	502
Ombyggnad bibliotek	1 000	0	1 000
Summa investeringar	4 239	2 206	2 033

Ombudgetering KUB gymn-vux 2018

§6

KUB 18-100



Tjänsteskrivelse - Ombudgetering KUB gymn-vux 2018

Ärendebeskrivning

Kultur och bildningsnämnden (KUB) har föreslagit kommunstyrelsen att besluta om en ny organisation. Förslaget innebär att en ny enhet skapas inom KUB.

Den kommande omorganisationen innebär att en ny enhet och ett nytt budgetansvar behöver skapas och den beslutade budgeten behöver justeras där medel omfördelas till den nya enheten från Lekebergsskolan 7-9.

Slutsats

Ombudgeteringen innebär att budget flyttas från rektor för Lekebergsskolan 7-9 till rektor för Gymn/vuxen samt att budget flyttas från förvaltningschef till rektor för Gymn/vuxen.

Nedan flyttas från rektor Lekebergsskolan 7-9 till rektor Gymn/vuxen

Verksamhet	Nettobudget kr
49100000 FÖRVALTNINGSGEM (administration)	1 257 462
43241500 LEKEBERGSSK., SYV	497 000
43241900 SOMMARSKOLA	100 000
43410000 GYMNASIESKOLA	1 313 560
44100000 GRUNDL. VUXENUTB (1-9)	357 000
44200000 GYMNASIAL VUXENUTBILDN	344 000
45100000 SFI	165 400
45101000 SPRÅKINTRODUKTION GYMN	0
60030000 FLYKTINGVERKSAMHET SKO	0
Summa	4 034 422



Nedan flyttas från Förvaltningschef till Rektor Gymn/vuxen

Verksamhet	Nettobudget kr
43290000 SKOLSKJUTSAR	6 500 000
43410000 GYMNASIET (IKE)	24 246 738
43411000 INACKORDERINGSBIDRAG	160 000
43412000 RESEBIDRAG	30 000
43510000 GYMNASIESÄRSKOLA	1 967 000
Summa	32 903 738

Förslag till beslut

Kultur- och bildningsnämnden

1. Ombudgeterar **4 034 422 kr** från rektor lekebergsskolan 7-9 till rektor gymnasiet/vuxenutbildning
2. Ombudgeterar **32 903 738 kr** från förvaltningschef till rektor gymnasiet/vuxenutbildning
3. Ovan punkter genomförs under förutsättning att kommunstyrelsen fattar beslut om ny förvaltningsorganisation.

LEKEBERGS KOMMUN

Jan-Åke Stolt KarlssonAnna Alkman
Tf. förvaltningschef Handläggare

Sandra Magnusson
Ekonom

Uppföljning av kultur- och bildningsnämndens intern kontrollplan 2017

§7

KUB 16-617



Tjänsteskrivelse – Uppföljning av kultur- och bildningsnämndens intern kontrollplan 2017

Ärendebeskrivning

Enligt Reglemente för intern kontroll av ekonomi och verksamhet ska nämnderna varje år anta en särskild plan för uppföljning av den interna kontrollen inom sin verksamhet. Nämndernas ansvar för den interna kontrollen anges i KL 6:7. Det är alltid respektive nämnd som har det yttersta ansvaret för att utforma en god intern kontroll. I detta ansvar ligger att utifrån principerna för den interna kontrollen i kommunen vid behov utfärda regler och anvisningar för den egna interna kontrollens organisation.

Avvikelser vid intern kontroll

Uppföljningen av den interna kontrollen för 2017 har visat på brister i rapporteringen vidare till förvaltningschef och/eller nämnd. Informationen stannar ute i verksamheten och insynen i minskas därför. En återkommande åsikt var att rapporteringsförfarandet var komplicerat och tidsödande att genomföra vilket kan leda till att ärenden glöms bort i processen. Det är därför av vikt att förenkla dessa förfaranden i verksamheten för att minimera risken att ärenden faller mellan stolarna.

Slutsats

Inom kultur- och bildningsnämnden pågår ett övergripande arbete med det systematiska kvalitetsarbetet för verksamheten. Uppföljningen av den interna kontrollen visar på att några av rutinerna inom nämnden behöver förtydligas ytterligare för att skapa förenklade förutsättningar i verksamheterna.

Förslag till beslut

Kultur- och bildningsnämnden godkänner uppföljningen av den interna kontrollplanen 2017.

LEKEBERGS KOMMUN

Anna Alkman
Handläggare

Rutin/område (hämtas från intern kontroll planen)	Kontrollmoment (hämta från intern kontroll planen, vad är det som ska kontrolleras)	Genomförd kontroll (beskrivning över hur kontrollen har genomförts och av vem)	Slutsats/resultat (vad blev resultatet och slutsatsen av kontrollen)	Ev. förslag på åtgärder (vad behöver ev. göras för att åtgärda bristen)
Alla fakturor ska vara betalda innan förfallodag.	Ett stickprov under mars och september månad.	Stickprovskontroll i mars och september genomförd av förvaltningschef.	Inga avvikelser att rapportera.	
Rapportering av fattade delegationsbeslut.	Kontroll av att beslut på delegation rapporteras till nämnd.	Påminnelse om inrapportering samt rutiner för inrapportering ges av utredningssekreterare.	Påminnelserna verkar ha gett en positiv effekt. Fler beslut har rapporterats in i slutet på året kontra i början.	En skriftlig instruktion att skicka ut till nyanställda chefer skulle vara användbar.
Risk- och sårbarhet.	Handlingsplanerna för risk- och sårbarhet.	Löpande kontroll av handlingsplanerna görs av säkerhetsstrateg.	RSA:n är inte reviderade och under 2018 påbörjas arbetet för en helt ny RSA. Arbetet och åtgärder är ganska nära arbetet och åtgärder med handlingsplanen LSO. Och i det området har hänt en hel del.	
Uppföljning av politiskt fattade beslut	Följa upp verkställighet av beslut	Kontroll görs 3 ggr/år i samband med prognosrapporterna av förvaltningschef.	Inga avvikelser att rapportera.	
Kontroll av sekretess i Platina	Loggning av ärenden i Platina	Löpande kontroll av ett antal slumpvisa sekretessärenden i Platina och vilka som varit inne i ärendet göra av utredningssekreterare.	Inga avvikelser att rapportera.	

Rutin/område (hämtas från intern kontroll planen)	Kontrollmoment (hämta från intern kontroll planen, vad är det som ska kontrolleras)	Genomförd kontroll (beskrivning över hur kontrollen har genomförts och av vem)	Slutsats/resultat (vad blev resultatet och slutsatsen av kontrollen)	Ev. förslag på åtgärder (vad behöver ev. göras för att åtgärda bristen)
Beslutsattestförteckning	Kontrollera att befintlig förteckning är aktuell.	Ekonomi kontrollerar två gånger om året så att beslutsförteckningen är uppdaterad och giltig.	Inga avvikelser att rapportera.	
Bevaka uppsägningstider för avtal	Granska att avtal får påminnelse i ärende systemet.	Kontroll att man följt rutinen samt att all frånvaro har lagts in i systemet.	Inga avvikelser att rapportera.	

Rutin/område (hämtas från intern kontroll planen)	Kontrollmoment (hämta från intern kontroll planen, vad är det som ska kontrolleras)	Genomförd kontroll (beskrivning över hur kontrollen har genomförts och av vem)	Slutsats/resultat (vad blev resultatet och slutsatsen av kontrollen)	Ev. förslag på åtgärder (vad behöver ev. göras för att åtgärda bristen)
<p>Vid frånvaro ska medarbetarna rapportera detta i självservice</p>	<p>Frånvaro rapporteras in i självservice utifrån rutin på arbetsplatsen och kontrolleras av ansvarig chef Februari och november.</p>	<p>Ny rutin på Lekebergsskolan 7-9 är att sjukdom och vab anmäls till administratören, som sedan anmäler i systemet. Tanken var att personalen själva skulle anmäla när de var åter i jobb, men det funkar inte alltid p.g.a. att de inte kommer in i systemet. Med detta har vi minimerat risken att personal glömmar bort att anmäla frånvaro. Vi har dessutom minskat arbetsbördan för chef/administratör att kontroller frånvaro mot vikarielista. Dessutom registreras nu även all frånvaro som inte genererar vikarie.</p> <p>Ny rutin under året på Lekebergsskolan 4-6 att all frånvaro anmäls till rektor som prioriterar och anmäler ett samlat vikariebehov till bemanningsteamet. Detta dokumenteras och "bockas av" i personec av rektor. På Tulpanen kommer motsvarande</p>	<p>Inget att rapportera utöver det förbättringsarbete som redan inletts på ett flertal skolor.</p>	

Rutin/område (hämtas från intern kontroll planen)	Kontrollmoment (hämta från intern kontroll planen, vad är det som ska kontrolleras)	Genomförd kontroll (beskrivning över hur kontrollen har genomförts och av vem)	Slutsats/resultat (vad blev resultatet och slutsatsen av kontrollen)	Ev. förslag på åtgärder (vad behöver ev. göras för att åtgärda bristen)
		arbetssätt att genomföras för att säkerställa att all frånvaro rapporteras rätt.		
Rapportering av trakasserier (elever/barn)	Kontrollera att alla anmälda trakasserier gällande elever innehåller en åtgärdsplan.	Löpande kontroll genomförs av utredningssekreterare.	Anmärkningar från rektorer på att vi har ett mycket krångligt system gällande anmälan om kränkande behandling. Det tar mycket tid i anspråk och mycket organisation som skulle kunna förenklas betydligt. Risken med nuvarande system är att vi missar anmäla, dokumentera, uppfölja, rapportera mm.	Utreda hur vi enklare kan rapportera in detta för att säkerställa att inga anmälningar går förlorade.
Rapportering av ogiltig/giltig frånvaro (elever) (20%)	Kontrollera att ogiltig/giltig frånvaro gällande elever rapporteras.	Rektorer rapporterar in löpande till utredningssekreterare som rapporterar till nämnden.	Inrapportering sker men är tidskrävande både för utredningssekreterare och för rektorer. Frånvaro har rapporterats in från samtliga skolor under samtliga månader 2017.	Ett enklare förfarande än att utredningssekreterare varje månad ansvarar för att få in informationen behöver fastställas.

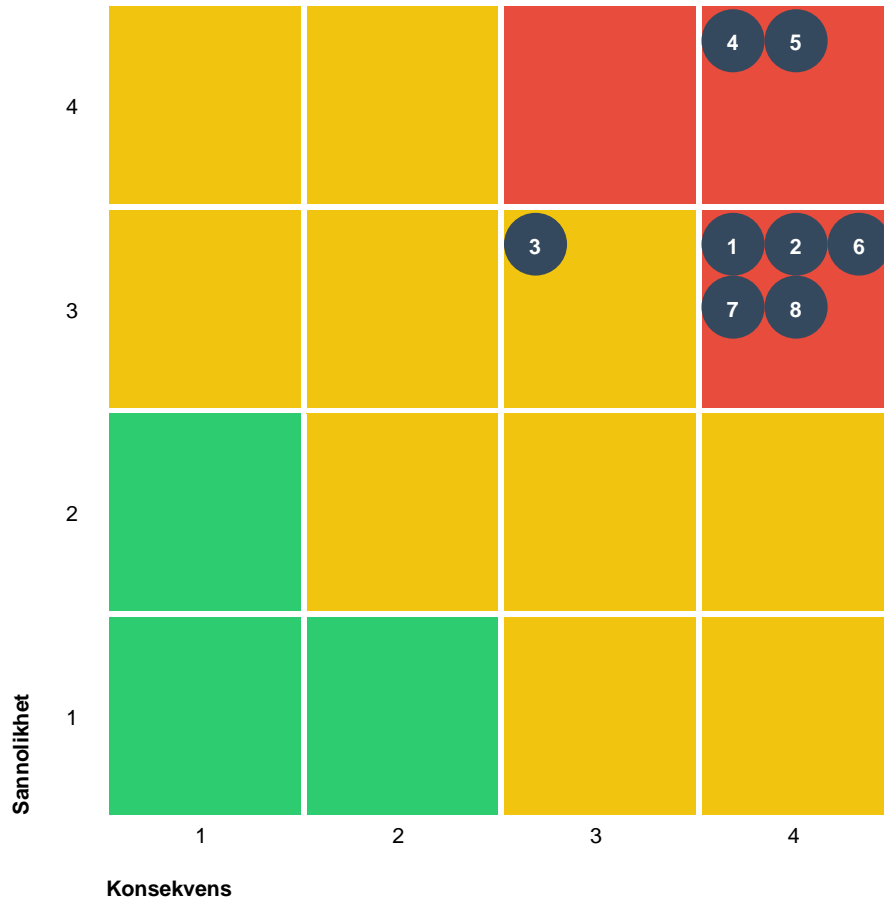
Rutin/område (hämtas från intern kontroll planen)	Kontrollmoment (hämta från intern kontroll planen, vad är det som ska kontrolleras)	Genomförd kontroll (beskrivning över hur kontrollen har genomförts och av vem)	Slutsats/resultat (vad blev resultatet och slutsatsen av kontrollen)	Ev. förslag på åtgärder (vad behöver ev. göras för att åtgärda bristen)
Konstnärlig utsmyckning d.v.s. inköp av bild- och formkonst	Kontrollera att rutin för konstnärlig utsmyckning vid ny-/ombyggnationer fungerar vad gäller t.ex. tidsplan och budget/1%-regeln.	Kontrolleras två gånger per år av Kultur- och fritidschef.	Rutinen som finns behöver formellt fastställas och synliggöras.	Förvaltningen har inlett ett arbete med att ta fram ett förslag till regler enligt den s.k. enprocentregeln för konstnärlig utsmyckning i samband med om-/till-/nybyggnationer. Förvaltningen utreder även rutinerna kring inköp av konst till kommunala lokaler.

Intern kontrollplan för kultur- och bildningsnämnden 2018

§8

KUB 18-44

Planera risker och genomför riskbedömning - 2018 (Kultur- och bildningsnämnden)



	Sannolikhet	Konsekvens
4	Sannolik (det är mycket troligt att fel ska uppstå)	Allvarlig (konsekvenserna för verksamheten skulle vara allvarliga)
3	Möjlig (det finns risk för att fel ska uppstå)	Kännbar (konsekvenserna för verksamheten kan vara påtagliga)
2	Mindre sannolik (risken är mycket liten att fel ska uppstå)	Lindrig (konsekvenserna för verksamheten behöver övervägas)
1	Osannolik (risken är praktiskt taget obefintlig att fel ska uppstå)	Försumbar (konsekvensen för verksamheten är försumbar och kan negligeras)

● 7 Kritisk
 ● 1 Medium
 Totalt: 8

Kategori	Risk	Vad kan gå fel?	Sannolikhet	Konsekvens	Riskvärde	Kommentar	Ansvarig för riskbedömning
Administration	1	Nämndens beslut genomförs/verkställs inte.	Att den politiska ambitionen inte efterlevs i och med att nämndens beslut inte verkställs. Demokratin sätts ur spel.	3. Möjlig	4. Allvarlig	12	Daniel Eriksson, Eva Broberg
	2	Nämnden vet inte vad som beslutats på delegation.	Tjänstepersoner tar inte sitt ansvar enligt delegationsordning. Tjänstepersonerna anmäler inte fattade delegationsbeslut till nämnden. Nämnden känner inte till fattade delegationsbeslut inom sitt ansvarsområde och tappar kännedom och kontroll om verksamheten.	3. Möjlig	4. Allvarlig	12	Daniel Eriksson, Eva Broberg
Ekonomi	3	Att förvaltningen går miste om statliga bidrag.	Anslag för kvalitetshöjande insatser missas. Kan resultera i lägre kvalitet.	3. Möjlig	3. Kännbar	9	Daniel Eriksson, Eva Broberg
	4	Att förvaltningen inte återsöker beviljade bidrag.	Budgetunderskott - reduceringar, omfördelning och lägre kvalitet.	4. Sannolik	4. Allvarlig	16	Daniel Eriksson, Eva Broberg
Personal	5	Ökad oro och stress i verksamheterna på grund av budgetförutsättningarna 2018.	Personalomsättningen kan bli högre, värdefull kompetens försvinner, arbetsbelastningen kan öka periodvis och därmed bidra till ökad sjukfrånvaro, måluppfyllelse och kvalitet kan påverkas negativt.	4. Sannolik	4. Allvarlig	16	Daniel Eriksson, Eva Broberg

Kategori	Risk	Vad kan gå fel?	Sannolikhet	Konsekvens	Riskvärde	Kommentar	Ansvarig för riskbedömning
Verksamhetspecifik	6	Att nämnden inte uppfyller tillsynsansvar för fristående förskola enligt lag.	Brister upptäcks och åtgärdas inte vilket kan drabba barnen i verksamheten.	3. Möjlig	4. Allvarlig	12	Daniel Eriksson, Eva Broberg
	7	Den kommunala biblioteksplanen genomförs/verkställs inte.	Att den politiska ambitionen inte efterlevs i och med att nämndens beslut inte verkställs. Folkbiblioteket som öppen mötesplats för alla, plats för bildning och demokrati påverkas negativt. Bibliotekslagen följs inte.	3. Möjlig	4. Allvarlig	12	Daniel Eriksson, Eva Broberg
	8	På grund av lägre personaltäthet når inte barn/elever i förskola, skola och pedagogisk omsorg målen i läroplanerna.	Lägre måluppfyllelse och kvalitet, ökad psykisk ohälsa.	3. Möjlig	4. Allvarlig	12	Daniel Eriksson, Eva Broberg



Tjänsteskrivelse - Intern kontrollplan för kultur- och bildningsnämnden 2018

Ärendebeskrivning

Intern kontrollplan för kultur- och bildningsnämnden 2018.

1 Bakgrund

Den interna kontrollen anges i kommunallagen: Nämnderna skall var och en inom sitt område se till att verksamheten bedrivs i enlighet med de mål och riktlinjer som fullmäktige har bestämt samt de föreskrifter som gäller för verksamheten. De skall också se till att den interna kontrollen är tillräcklig samt att verksamheten bedrivs på ett i övrigt tillfredsställande sätt.

2 Analys

Intern kontroll handlar om tydlighet, om att veta hur det går i verksamhet och ekonomi. Den interna kontrollen handlar om att på en rimlig nivå säkerställa:

- att verksamheten lever upp till målen och är kostnadseffektiv,
- att informationen om verksamheten och om den finansiella rapporteringen är ändamålsenlig, tillförlitlig och tillräcklig,
- att de regler och riktlinjer etcetera som finns följs,
- att möjliga risker inringas, bedöms och förebyggs.

3 Slutsats

Den interna kontrollplanen är nämndens och politikernas dokument.

Förslag till beslut

Kultur- och bildningsnämnden antar intern kontrollplan för 2018

LEKEBERGS KOMMUN

Jan-Åke Stolt Karlsson
TF förvaltningschef

Daniel Eriksson
Kultur- och fritidschef

Eva Broberg
Rektor

Samråd avseende detaljplan för äventyrets förskola, del av
Fjugesta 1:2 samt Fjugesta 5:24

§9

KUB 18-69



INBJUDAN TILL SAMRÅD

AVSEENDE DETALJPLAN FÖR ÄVENTYRETS FÖRSKOLA, DEL AV FJUGESTA 1:2 SAMT FJUGESTA 5:24.

Kommunstyrelsen i Lekebergs kommun får härmed meddela att förslag till detaljplan för *Äventyrets förskola, del av Fjugesta 1:2 och Fjugesta 5:24* är ute på samråd.

Efter beslut i kommunstyrelsen (2017-05-30 §88) fick Sydnärkes byggförvaltning uppdraget att upprätta en ny detaljplan avseende Fjugesta 5:24 samt del av Fjugesta 1:2. Detaljplanens syfte är att justera byggrätten för Äventyrets förskola så att planen stämmer överens med skolbyggnadens faktiska läge på fastighet Fjugesta 1:2. Dessutom föreslås användningen för del av fastighet Fjugesta 5:24 ändras från område för bilserviceändamål till verksamheter med begränsad omgivningspåverkan.

Samrådstiden pågår: 22 januari - 12 februari 2018. Eventuella synpunkter ska ha inkommit senast den 12 februari 2018.

Planförslaget i sin helhet finns även att tillgå på:
Sydnärkes Byggförvaltnings hemsida: www.sydnarkebygg.se

Denna detaljplan följer ett standardförfarande enligt PBL 2010:900, med möjlighet att övergå till begränsat förfarande under förutsättning att förslaget godkänns under samrådet.

Den som inte framfört skriftliga synpunkter kan förlora rätten att senare överklaga beslutet att anta detaljplanen.

Ange ärendet samt vilken fastighet, myndighet, organisation eller motsvarande som du representerar. Skicka ifylld blankett och/eller eventuella synpunkter till:

Postadress

Lekebergs kommun
Kommunstyrelsen
Bangatan 7
716 81 Fjugesta

E-post

information.lekeberg@lekeberg.se

Godkänner aktuellt planförslag

Godkänner inte aktuellt planförslag

.....
Namn

.....
Adress

.....
Fastighet eller motsvarande

.....
Ort/Datum

Eventuella frågor ställs till ansvarig handläggare:

Emelie Andersson
Planingenjör
0583-820 52
emelie.andersson@sydnarkebygg.se



PLANBESKRIVNING

Detaljplan för Äventyrets förskola, del av
Fjugesta 1:2 samt Fjugesta 5:24.



VAD ÄR EN DETALJPLAN?

En detaljplan regleras genom Plan- och bygglagen (PBL) och är ett juridiskt bindande dokument. En detaljplan syftar till att göra avvägningar mellan olika intressen och ta ställning till hur ett område ska användas. Den reglerar vad såväl enskilda som myndigheter får och inte får använda marken och vattnet till inom ett område. Detaljplanen styr hur marken får användas (t ex för bostäder, industri, handel, kontor, park...), husstorlek, hushöjd, avstånd från hus till tomtgräns och rättigheter att dra fram ledningar eller gångvägar över annans mark.

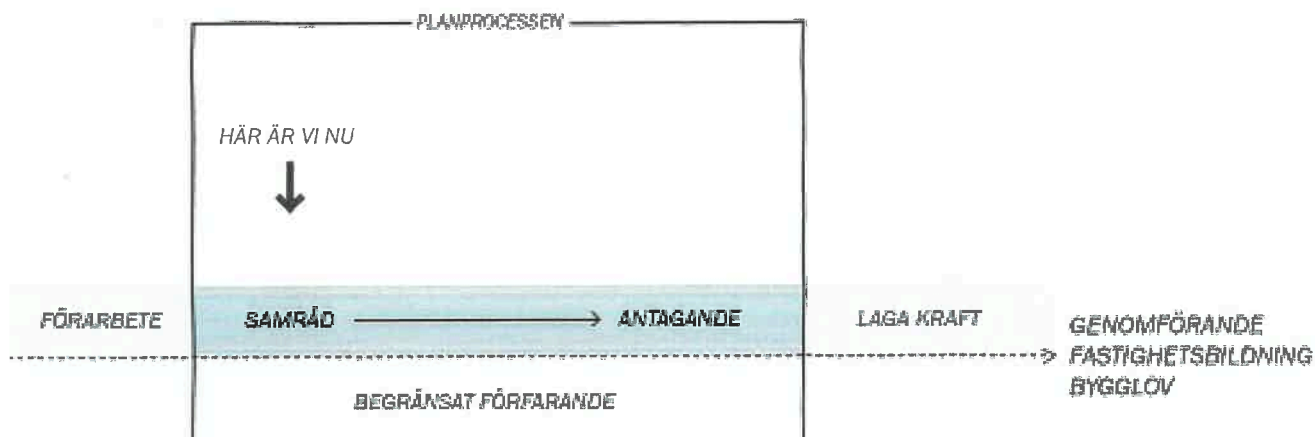
En detaljplan gäller tills dess att den upphävs eller ersätts av en ny.

PROCESSEN

En planprocess kan genomföras i olika förfaranden. I huvudsak används tre förfaranden vid upprättande av en detaljplan: standardförfarande, begränsat förfarande eller utökat förfarande.

Denna detaljplan följer ett standardförfarande enligt PBL 2010:900, med möjlighet att övergå till begränsat förfarande under förutsättning att förslaget godkänns under samrådet.

Enligt PBL kap 5 § 18 kan ett detaljplaneförslag övergå från standardförfarande till begränsat förfarande om alla i samrådsgruppen godkänner planen under samrådet. Planprocessen inleds med ett **samråd**. Kommunen samråder planförslaget med sakägare, kommunala instanser och förvaltningar, statliga myndigheter, fastighetsägare, organisationer m.fl. Om förslaget till detaljplan godkänns under samrådet kan kommunen utesluta **granskning** av planförslaget, det innebär i sådant fall att det efter samrådet inte återstår fler tillfällen att lämna synpunkter på planförslaget. Om inte alla i samrådsgruppen aktivt godkänner planförslaget ska planen dock fortsatt hanteras med standardförfarande och ställas ut för **granskning**. Granskningen är ytterligare ett tillfälle då sakägare, kommunala instanser och förvaltningar, statliga myndigheter, fastighetsägare, organisationer m.fl. kan lämna synpunkter på planförslaget. Efter granskningen kan mindre justeringar göras innan planen skickas vidare för **antagande**, detta sker genom beslut i Kommunfullmäktige, i vissa fall kan beslutet delegeras till Kommunstyrelsen. Beslutet om att anta en **detaljplan** kan överklagas av dem som inte fått sina synpunkter tillgodosedda. Om ingen överklagar beslutet vinner detaljplanen **laga kraft** tre veckor efter att beslut om antagande tillkännagivits.



DETALJPLAN FÖR ÄVENTYRETS FÖRSKOLA, DEL AV FJUGESTA 1:2 SAMT FJUGESTA 5:24.

HANDLINGAR

Detaljplanehandlingarna består av:

- Plankarta i skala 1:1000 (A1)
- Planbeskrivning (denna handling)

Planhandlingarna består i övrigt av:

- Fastighetsförteckning
- Behovsbedömning

BAKGRUND

Lekebergs kommun har bedömt att det föreligger behov att göra förändringar i gällande detaljplan för fastigheten Fjugesta 5:24 samt del av Fjugesta 1:2 i anslutning till Äventyrets förskola. Kommunstyrelsen i Lekebergs kommun gav Sydnärkes byggförvaltning 2017-05-30 uppdraget att upprätta en ny detaljplan för del av Fjugesta 1:2 och Fjugesta 5:24.

PLANENS SYFTE OCH HUVUDDRAG

Detaljplanens syfte är att justera byggrätten för Äventyrets förskola så att planen stämmer överens med skolbyggnadens faktiska läge på fastighet Fjugesta 1:2. Dessutom föreslås användningen för del av fastighet Fjugesta 5:24 ändras från område för bilserviceändamål till verksamheter med begränsad omgivningspåverkan.

PLANPROCESSEN

Denna detaljplan följer ett standardförfarande enligt PBL 2010:900, med möjlighet att övergå till begränsat förfarande under förutsättning att förslaget godkänns under samrådet.

MILJÖBEDÖMNING

Enligt PBL kap 4 § 34 skall en miljökonsekvensbeskrivning upprättas om planens genomförande kan antas medföra betydande miljöpåverkan. En behovsbedömning har upprättats för att se om planen medför betydande miljöpåverkan eller inte.

Sammantaget bedöms detaljplanen inte medföra betydande miljöpåverkan. En miljöbedömning, med tillhörande miljökonsekvensbeskrivning, har därför inte upprättats enligt kraven i PBL 4 kap. 34 §.

PLANDATA

Läge och omfattning

Planområdet är beläget i den norra delen av Fjugesta samhälle, öster om riksväg 204 och söder om Bergsgatan. Planen omfattar del av fastigheten Fjugesta 1:2 som ligger mellan Vallgatan, Bergavägen och Bergsgatan samt fastighet Fjugesta 5:24. Områdets areal är ungefär 5 hektar.

Markägoförhållanden

Marken i området ägs av Lekebergs kommun.

TIDIGARE STÄLLNINGSTAGANDEN

Översiktsplan

I gällande översiktsplan för Lekebergs kommun, som antogs 2014, är planområdet inte specifikt utpekad. Dock är området norr om aktuellt planområde, Berga industriområde, avsedd för utbyggnad för industriverksamhet.

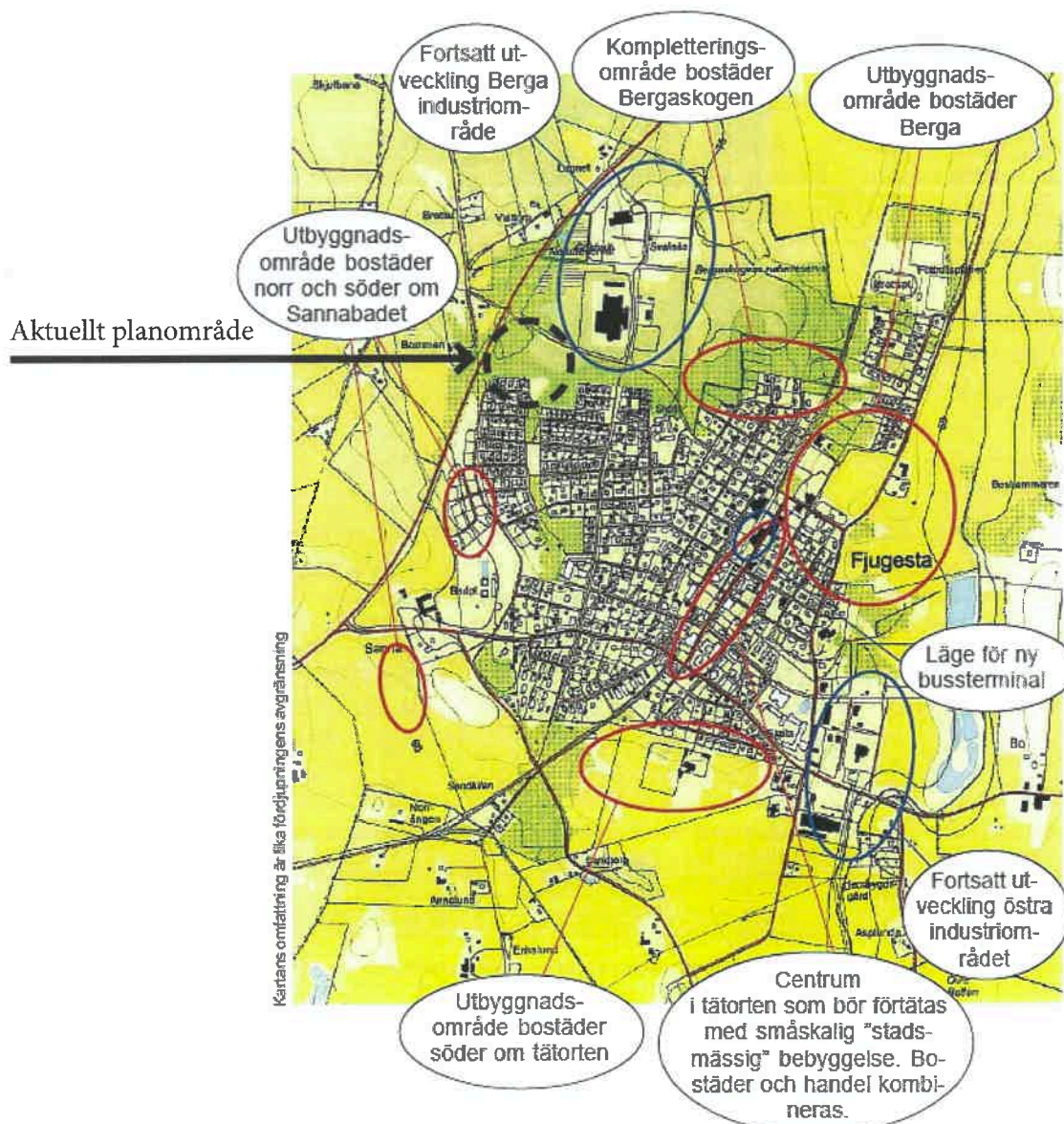


Bild: Utdrag ur översiktsplan för Lekebergs kommun, 2014.

För fastighet Fjugesta 5:24 möjliggör det aktuella planförslaget verksamheter med begränsad omgivningspåverkan. Gällande verksamheter i Fjugesta redogör översiktsplanen följande:

*"Mindre verksamheter som kan kombineras med god boendemiljö, särskilt sådana som vänder sig till allmänheten i någon form, bör placeras i centrum.
En blandning av bostäder och anpassade verksamheter i centrum är positiv för tätortens miljö och ger liv åt samhället dagtid.*

Mindre verksamheter kan ofta med fördel kombineras med boende men detta måste med tanke på omgivningspåverkan bedömas från fall till fall."

Planförslaget bedöms följa intentioner i översiktsplanen.



Bild: Utdrag detaljplan 18-FJU-230.

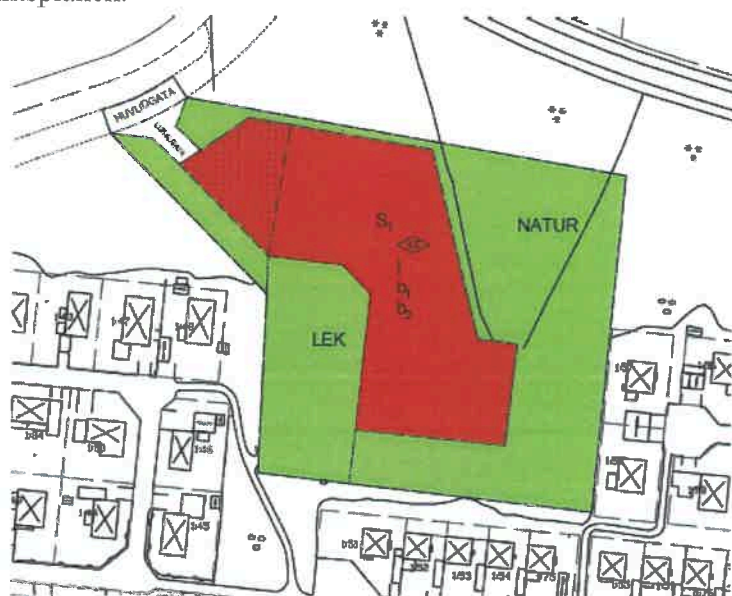


Bild: Utdrag detaljplan för del av Fjugesta 1:2.

Detaljplaner

Planområdet är detaljplanlagt och det finns två gällande detaljplaner:

- *Detaljplan 18-FJU-230. Förslag till ändrad och utvidgad stadsplan för del av norra Fjugesta.*

Detaljplanen antogs 1980 och den del av detaljplanen som berörs av planförslaget utgör park eller gatuplantering samt område för bilserviceändamål.

- *Detaljplan för del av Fjugesta 1:2.*

Detaljplanen antogs 2014 och den del av detaljplanen som berörs av planförslaget utgör främst skola och naturmark.

FÖRUTSÄTTNINGAR OCH FÖRÄNDRINGAR

Planens huvuddrag

För fastighet Fjugesta 5:24 möjliggör planändringen verksamheter med begränsad omgivningspåverkan samt att byggrätten för Äventyrets förskola på fastighet Fjugesta 1:2 justeras utefter skolbyggnadens faktiska läge.

Riksintresse och fornlämningar

Området berörs inte av något riksintresse.

Inga kända fornlämningar finns inom planområdet.

Mark och vegetation

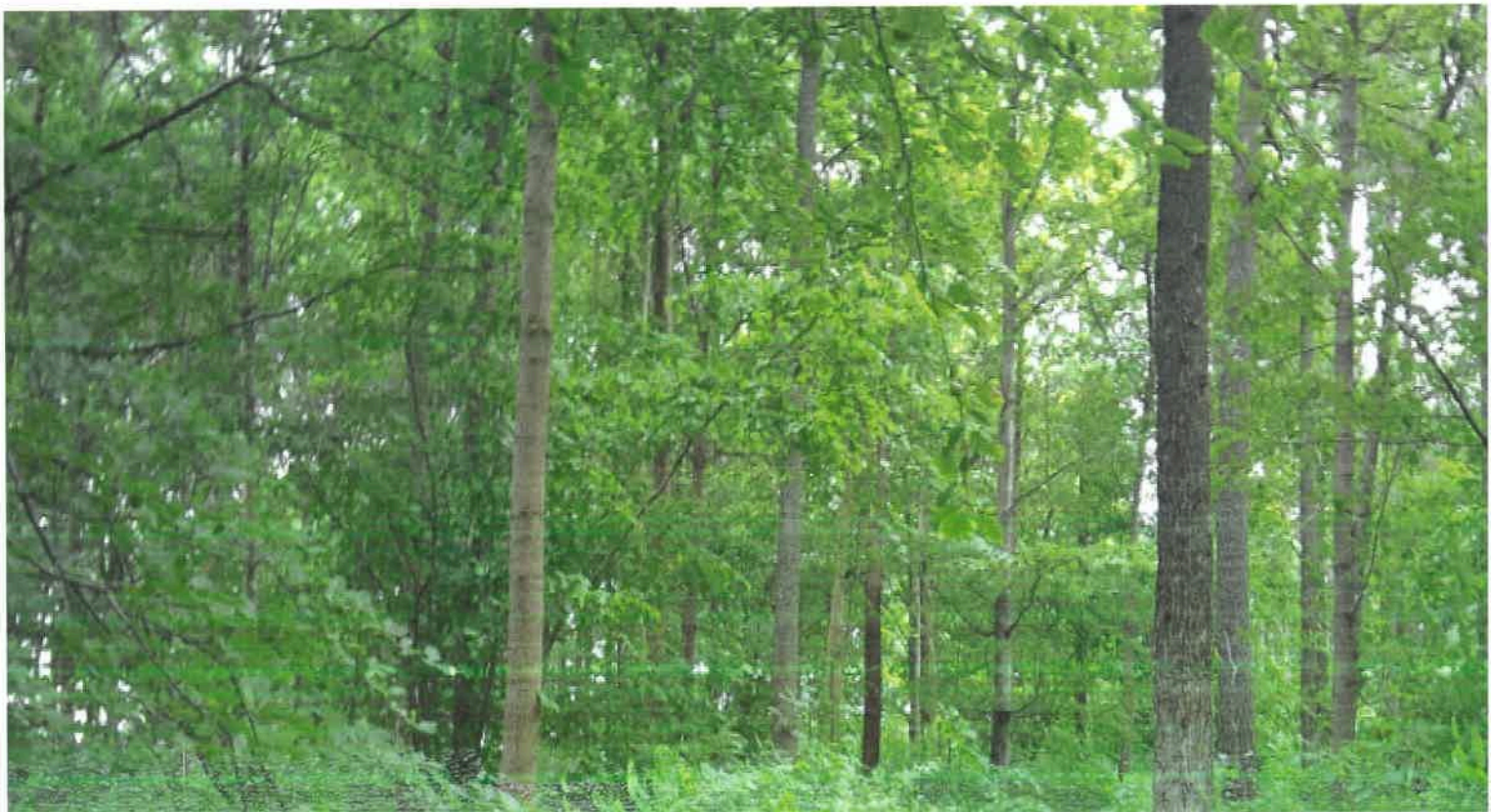
Området utgörs av blockig skogsmark som i stort sluttar svagt mot öster. Skogen utgörs av gammal tallskog med underväxt av björk och lövskog av al och björk med inslag av ek.

Naturmiljö

I den upprättade grönstrukturplanen från 2014 för Lekebergs kommun har kommunens grönområden klassificerats i fyra olika klasser varav skogsområdet söder om Bergavägen har tilldelats klass C. Denna klassning inrymmer grön mark som inte uppfyller kriterierna i de tre högre klasserna. Vidare beskrivs området inte inneha större rekreationella eller kulturella värden.

Geotekniska förhållanden

En geoteknisk undersökning är gjord i delar av området, (VIAK AB, 62.7790 BM/AJ Örebro 1974-10-11). Undersökningen visar att jorden består av stenig och blockig morän. Den innehåller växlande halter av skiffer, som är mer eller mindre vittrad. Intill 1-1,5 m djup är moränen förhållandevis lös. Därutöver är den fast till mycket fast (svårschaktad). Markens organiska ytlager, ca 0,1-0,3 m tjockt, utgörs av humus, myllig morän eller myllig lera, samt bitvis av torv. Jorden är genomgående tjälfarlig.



Omgivningsstörningar

Detaljplaneförslaget medger verksamheter med begränsad omgivningspåverkan vilket inte kräver några omfattande skyddsavstånd eller andra störningskydd. Verksamheter kan dock ändå generera visst omgivningsbuller som exempelvis genom trafik inom och utanför verksamhetsområdet eller genom ljud som alstras från verksamhetens fläktar, kompressorer och värmepumpar. Det finns ingen tydlig gräns för när en verksamhet är att betrakta som störande för omgivningen, utan det är en bedömning som kommunen behöver göra i samband med bygglovsprövningen.

Befintlig bebyggelse

Planområdet består förutom förskola med tillhörande lek och parkeringsmöjligheter mestadels av skog. Angränsade områden österut och söderut är planlagda och bebyggda med fristående enplanshus.

Planerad bebyggelse

Markanvändningen Z (verksamheter) är bred och innehåller olika typer av ytkrävande verksamheter som har begränsad omgivningspåverkan. Det ingår bland annat lokaler för serviceverksamheter, tillverkning, lager, verkstäder m.m. Handel med varor som produceras inom området kan ingå i användningen. Det handlar då framför allt om partihandel. I mindre utsträckning får även försäljning till enskilda förekomma med varor som producerats i området. Handel med skrymmande varor ingår också i användningen. I användningen ingår även komplement till verksamheten, så som parkering och kontor.

Trafik

Planområdet försörjs via Bergavägen och Bergsgatan som i sin tur har anslutning mot länsväg 204. Flertalet gång- och cykelvägar avsedda för de oskyddade trafikanterna finns inom och i anslutning till området, varav en sammanbinder villaområdet söder och öster om förskolan med själva förskolan.

Ingen kollektivtrafik trafikerar området. Den nuvarande busslinjen har ändhållplats vid Pilörtsgatan ca 200 m öster om planområdet.

Minsta skyddsavstånd för uppförande av ny bebyggelse från vägområdet rörande länsväg 204 är 12 meter, vilket säkerställs genom planförslaget.

Parkering

För ytan avsedd för parkering intill Äventyrets förskola gäller bestämmelsen byggnad får ej uppföras (prickad mark inom kvartersmark). Inom detta område medges parkering.

Trafikbuller

I Boverkets vägledning "Gör plats för barn och unga! - En vägledning för planering, utformning och förvaltning av skolans och förskolans utemiljö", rapport: 2015:8, anges att det på skolgårdar och förskolegårdar är önskvärt med högst 50 dBA ekvivalentnivå dagvärde på de delar av gården som är avsedda för lek, rekreation och pedagogisk verksamhet. Vidare anges i vägledningen att en målsättning kan vara att resten av ytorna ska ha högst 55 dBA.

År 2013, innan ovan nämnda skrift fanns att tillgå, genomfördes en bullerutredning i området och resultatet från denna visade att gränsen för 55 dBA låg helt utanför planområdet för prognosår 2013 och för år 2035 tangerades gränsen för 55 dBA. Eftersom förskolebyggnaden i sig fungerar som en bullerdämpande barriär samt att området för lek ligger långt ifrån gränsen för 55 dBA bör dagens önskvärda riktvärde på 50 dBA uppnås för förskolan Äventyret.



Bild: Bullernivåer för prognosår 2035, utdrag ur planbeskrivning för detaljplan för del av Fjugesta 1:2 (2014-03-27)

Teknisk försörjning

Området är anslutet till kommunens vatten- och avloppsledningar.

Dagvatten

Dagvattnet omhändertas lokalt genom infiltration på tomter och i diken.

Värme

Området är anslutet till befintligt fjärrvärmenät.

El och tele

Området är anslutet till befintliga el- och teleledningar.

Avfall

Lekebergs kommun har hand om allt hushållsavfall i området.

Miljö kvalitetsnormer

Enligt 2 kap. 10 § PBL ska miljö kvalitetsnormer, utifrån föreskrifter i 5 kap. miljöbalken, följas vid planläggning. Planförslaget bedöms inte medföra några betydande förändringar som kan innebära att miljö kvalitetsnormer överskrids.

KONSEKVENSER AV PLANENS GENOMFÖRANDE

Planförslaget innebär att markanvändningen i planområdets västra del förändras. Istället för ett område som är tillämpat för bilserviceändamål föreslås verksamheter med begränsad omgivningspåverkan. Genom planförslaget justeras även kvartersmark för skola vilket möjliggör fastighetsbildning för skolfastigheten. Gatumarken i planområdet utökas för att diken och gatubelysning ska inrymmas inom vägområdet.

Fastighetskonsekvensbeskrivning

Området som berörs av detaljplaneändringen påverkar två fastigheter; Fjugesta 1:2 och Fjugesta 5:24.

Genom fastighetsreglering kan ny fastighet för förskolan Äventyret bildas på del av Fjugesta 1:2. Mark föreslagen som allmän plats gata samt natur bör genom fastighetsbildning utgöra ny fastighet eller förslagsvis genom fastighetsreglering ingå i Fjugesta 1:2.

GENOMFÖRANDEFRÅGOR

Tidplan

Planen hanteras med standardförfarande med möjlighet att övergå till begränsat förfarande.

Samråd: Vintern 2018

Granskning: Våren 2018

Antagande: Sommaren 2018

Laga kraft: Hösten 2018

Genomförandetid

Genomförandetiden är 5 år från det att detaljplanen vunnit laga kraft.

Huvudmannaskap

Kommunen är huvudman för den allmänna platsmarken i området.

Ekonomiska frågor

Planarbetet bekostas i sin helhet av Lekebergs kommun.

MEDVERKANDE TJÄNSTEMÄN

Planhandlingarna har upprättats av Sydnärkes byggförvaltning.




Emelie Andersson
Planingenjör

Lars Johansson
Förvaltningschef

PLANBESTÄMMELSER

Följande gäller inom områden med nedanstående beteckningar. Endast angiven användning och utformning är tillåten. Bestämmelser utan beteckning gäller inom hela området. Angivna bestämmelser har stöd i plan- och bygglagen 2010:900.

GRÄNSER

-  Detaljplanegräns
-  Användningsgräns
-  Egenskapsgräns

ANVÄNDNING AV MARK OCH VATTEN

Allmänna platser

-  GATA Lokaltrafik
-  NATUR Naturområde
-  LEK Anlagd lekplats


Kvartersmark

-  Z Verksamheter
-  S Skola

UTNYTTJANDEGRAD/FASTIGHETSINDELNING


e. 50 Största byggnadsarea i procent av fastighetsarea

BEGRENSNINGAR AV MARKENS BEBYGGANDE

-  Byggnad får inte uppföras

PLACERING, UTFORMNING, UTFÖRANDE

Utformning och omfattning

- I** Högsta antal våningar
-  Högsta byggnadshöjd i meter

Byggnadsteknik


- b.** Endast källarlösa hus
- b.** Byggnad skall uppföras i radonsäkert utförande

ADMINISTRATIVA BESTÄMMELSER

Genomförandetid

Genomförandetiden är 5 år från den dag planen vinner laga kraft

ILLUSTRATIONSLINJER

-  Illustrationslinje

Samrådshandling



Planhandlingar

- Planbeskrivning
- Samrådsredogörelse
- Granskningsutlåtande
- Fastighetsförteckning
- Behovsbedömning

Detaljplan för:
**Äventyrets förskola, del av Fjugesta 1:2
 samt Fjugesta 5:24.**
 Lekebergs kommun, Örebro län.

Bestuvsdatum
Antagande
Laga kraft
Diarienummer

Upprättad av Sydnärkes byggförvaltning Januari 2018

Emelie Andersson
Planingenjör

Lars Johansson
Förvaltningschef

BETECKNINGAR GRUNDKARTA

- Traktgräns
- Fastighetsgräns
- Traktnamn
- Registerbeteckning
- Servitut, rättighet
- Servitut, rättighet
- Väggkant
- Dikesmitt med dikeskant
- Höjdkurva
- Ledning
- Koordinatangivelse
- Bostadshus taklinje
- Uthus taklinje
- Koordinatkyes

GRUNDKARTA

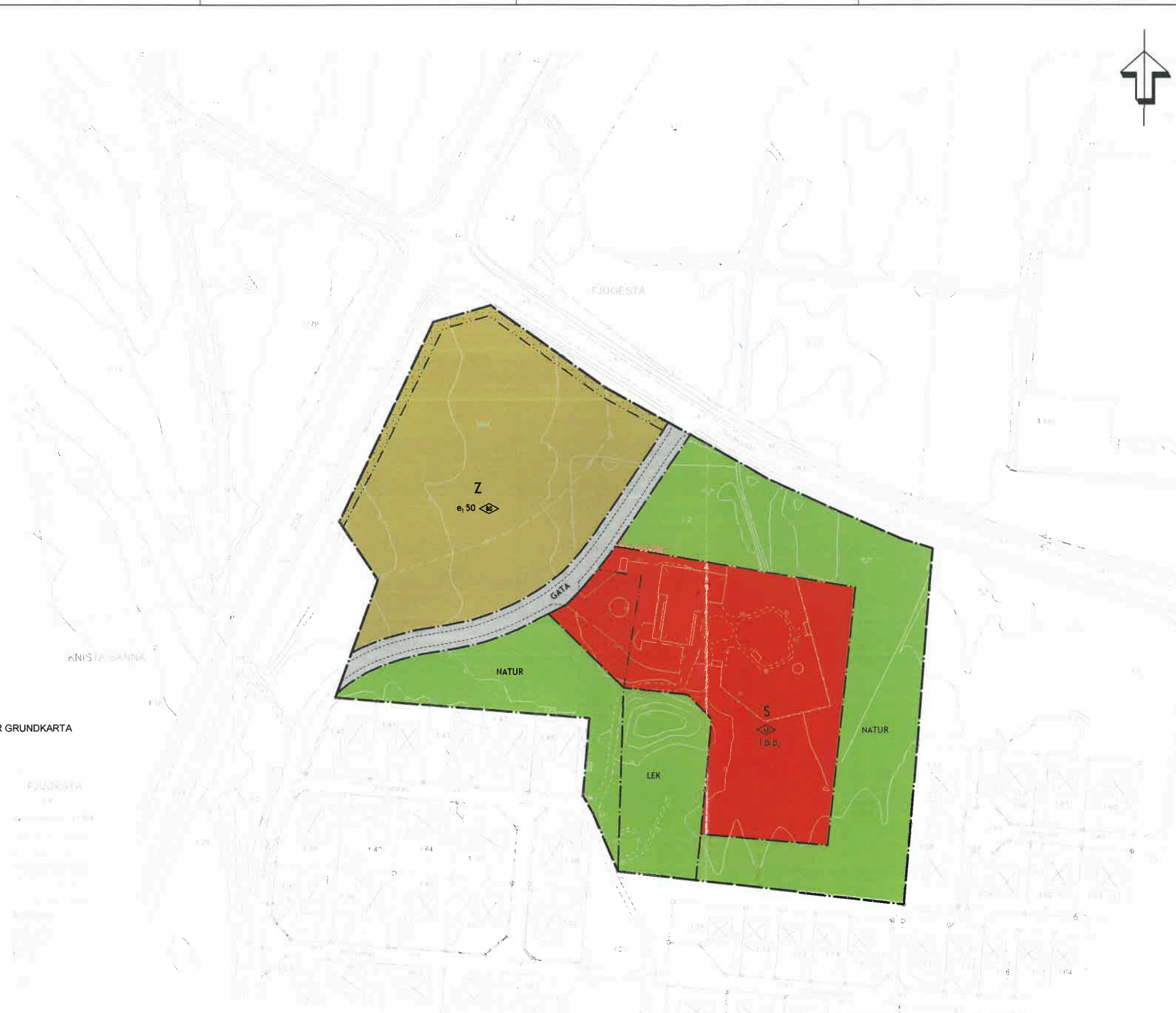
Kartbeteckningar enligt HMK-kartografi Skala 1:1000

Grundkartan upprättad av Metria Hallberg i augusti 2017
 Koordinat- och projektionssystem SWEREF 99 15 00
 Höjdsystem RH 00

Aktuellt:
 Fastighetsinformation 2017-08-15
 Detaljinformation 2017-07-12
 Kartstandard enligt HMK-Ka 2.2.6.1

Per-Åke Jureskog
Lantmätarinjör

Skala 1:1000

Avtalsöverlåtelse mellan Region Örebro län och Lekebergs kommun.

§10

KUB 18-45



Tjänsteskrivelse – Avtalsöverlåtelse mellan Region Örebro län och Lekebergs kommun.

Ärendebeskrivning

Beslut om avtalsöverlåtelse mellan Region Örebro län och Lekebergs kommun avseende det avtal som tecknats med Lindbergsbuss gällande skolskjuts i Lekebergs kommun.

1 Bakgrund

Region Örebro Län har haft uppdrag att utföra skolskjutstrafik på uppdrag av Lekebergs kommun. Regionen och Lindbergs ingick därför 2017-03-13 ett avtal avseende skolskjuts Lekebergs kommun.

Region Örebro Län och Lekebergs kommun har därefter träffat en överenskommelse om att avveckla avtalet gällande "planering samt administration av skolskjutsar samt särskoleskjutsar i Lekebergs kommun". Lekebergs kommun ska av den anledningen återta ansvaret för att administrera och planera skolskjuts i Lekebergs kommun och kommer därför inträda som part i Avtalet med Lindbergs buss i Region Örebro Läns ställe.

Förslag till beslut

Kultur- och bildningsnämnden beslutas att

1. godkänna överlåtelseavtalet mellan Region Örebro Län gällande övertagandet av avtalet med Lindbergs buss.
2. Delegerar till ordföranden för Kultur- och bildningsnämnden att underteckna avtalet.

LEKEBERGS KOMMUN

Jan-Åke Stolt Karlsson
Tf. förvaltningschef

Anna Alkman
Handläggare



DETTA ÖVERLÅTELSEAVTAL är träffat mellan:

1. Region Örebro län, 232100-0164 ("**Regionen**"), och
2. Lekebergs kommun, 212000-2981, ("**Kommunen**").

Överlåtelsen bekräftas av Lindbergs Buss AB, 556721-4530, ("**Lindbergs**").

BAKGRUND

Regionen och Lindbergs ingick 2017-03-13 avtal avseende skolskjuts Lekebergs kommun, dnr 16RS5949 ("**Avtalet**"). Regionen har haft uppdrag att utföra skolskjutstrafik på uppdrag av Kommunen. Regionen och Kommunen har sedermera träffat en överenskommelse om att avveckla mellan parterna träffat avtal avseende "*planering samt administration av skolskjutsar samt särskoleskjutsar i Lekebergs kommun*". Kommunen ska av den anledningen återta ansvaret för att administrera och planera skolskjuts i Lekebergs kommun. Parterna har därför denna dag avtalat om att Kommunen skall inträda som part i Avtalet i Regionens ställe.

VILLKOR

Kommunen övertar samtliga Regionens rättigheter och förpliktelser enligt Avtalet.

Överlåtelsen ska äga tillämpning från 2018-01-01.

Detta avtal kan inte sägas upp. Uppsägning av Avtalet ska ske enligt vad som anges i det Avtalet.

Detta avtal är villkorat av att överlåtelsen inte är att betrakta som en väsentlig förändring av Avtalet.

Örebro 2017-12-19
Region Örebro län

Fjugesta 2017-12-__
Lekebergs kommun

Mats Gunnarsson

Ordförande

Nämnden för Samhällsbyggnad

Håkan Söderman

Ordförande

Kultur- och bildnings-
nämnden



TJÄNSTESTÄLLE, HANDLÄGGARE
Upphandlingsavdelningen, Carl Ryrberg

DATUM
2017-12-19

BETECKNING
17RS1762

Ovanstående överlåtelse bekräftas.

Örebro 2017-12-__

Lindbergs buss AB

Malin Wagerman

Inspektion hos Hidinge fritidshem och Lär-Kans förskola

§11

KUB 17-1278



ARBETSMILJÖ
VERKET

SE-112 79 STOCKHOLM

ANKOM
2017-12-21

LEKEBERGS KOMMUN
71681 FJUGESTA



274



788 - 274 -



2017 -12- 21

HIDINGE FRITIDSHEM och LÄR-KAN
FÖRSKOLA

716 81 FJUGESTA

Avdelningen för inspektion
Britt-Marie Henriksson, 010-730 92 96
arbetsmiljoverket@av.se

Föranmälan av inspektioner

Arbetsmiljöverket har fått in anmälan från en läkare rörande misstänkt samband mellan arbete och ohälsa vid Hidinge fritidshem och Lär-kans förskola.

Vi kommer att göra två inspektioner hos er den **17 januari 2018**,

- Hidinge Fritidshem klockan **10:00 - 12:00** och
- Lär-Kans Förskola klockan **13.30- 15.30**.

Ni kommer då att få visa och beskriva hur ni förebygger risker för skador och sjukdomar i arbetet, era rutiner för systematiskt arbetsmiljöarbete och organisatorisk och social arbetsmiljö samt era rutiner gällande rehabilitering och arbetsanpassning. Vi vill även ta del av er statistik rörande sjukskrivningar 2017.

Vilka ska vara med?

Vid inspektionen vill vi träffa arbetsgivare och skyddsombud. Det är för att vi vill ställa frågor till både någon från arbetsgivaren och någon som representerar arbetstagarna. Om det inte finns något lokalt skyddsombud så kalla fackets regionala skyddsombud eller en annan representant för arbetstagarna.

Från oss kommer Britt-Marie Henriksson och min kollega Mikael Cederstrand .

Vi kommer under inspektionen att berätta vad vi ser att ni gör på rätt sätt och vad ni behöver förbättra. Om vi upptäcker brister i arbetsmiljön kommer vi att ställa krav på er att åtgärda dem.



786 - 274



Varför kommer vi till er?

Arbetsmiljöverket är en tillsynsmyndighet. I vårt uppdrag ingår att inspektera arbetsplatser för att kontrollera att arbetsgivare följer arbetsmiljöreglerna så att ingen arbetstagare blir sjuk eller skadar sig på grund av arbetet.

Sanktionsavgift om ni bryter mot vissa regler

Våra inspektioner kostar ingenting. Men bryter man mot vissa arbetsmiljöregler kan man få betala en sanktionsavgift. Vilka reglerna är och hur stora avgifterna kan vara ser ni på vår webbplats www.av.se.

Förbered er inför inspektionen

Ni kan förbereda er genom att göra en självskattning av ert arbetsmiljöarbete. Utifrån testet kan ni diskutera hur ni arbetar idag och hur ni kan förbättra arbetsmiljöarbetet. Gör gärna testet tillsammans med skyddsombudet. Testet finns på vår webbplats www.av.se.

Läs mer om inspektionen och reglerna

På vår webbplats kan ni läsa om hur våra inspektioner går till. Ni kan också läsa mer om systematiskt arbetsmiljöarbete och om de andra arbetsmiljöreglerna. Där finns också flera webbutbildningar.

Om adressen till arbetsstället inte stämmer så hör av er till mig på britt-marie.henriksson@av.se eller 010-730 92 96. Ni är också välkomna att höra av er till mig om ni har frågor.

Med vänlig hälsning

Britt-Marie Henriksson
Arbetsmiljöinspektör

Sändlista epost

ann-christine.soting@lekeberg.se
elisabeth.kempinski@lekeberg.se
mikael.cederstrand@av.se
information.lekeberg@lekeberg.se

Rapportering av frånvaro december

§12

KUB 18-70



Tjänsteskrivelse – Rapportering av frånvaro december

Ärendebeskrivning

Samtliga rektorer ansvarar för att rapportera ogiltig och giltig frånvaro som till nämnden, enligt beslut i Kultur- och bildningsnämnden antagande av intern kontrollplan för 2017.

För perioden december 2017 har rapportering gällande giltig och ogiltig frånvaro inkommit från samtliga skolor i Lekebergs kommun. Rapporteringen gäller frånvaro över 20 % utifrån det som fastställts i den interna kontrollplanen. I de fall frånvaron har överskridit 20 % har handlingsplaner fastställts av rektorerna utifrån elevens behov av eventuellt stöd.

Förslag till beslut

Kultur- och bildningsnämnden godkänner rapporteringen av frånvaro för december.

LEKEBERGS KOMMUN

Anna Alkman
Handläggare

Frånvaro - total frånvaro

Från och med: 2017-10-01

Till och med: 2017-12-31

Lekebergsskolan 7-9

7A, 7B, 7C, 8A, 8B, 8C1, 8C2, 9A1,
9A2,9B,9C

Namn	Klass	Lektioner totalt	Lektionstid totalt i timmar	Totalt frånvaro i timmar (%)	Ogiltig frånvaro i timmar (%)
1	8C2	307	241,7	167,3 (69,2)	1,6 (0,7)
2	8A	307	241,9	126,6 (52,3)	2,5 (1)
3	9C	304	238,4	48,3 (20,3)	0 (0)
4	7B	296	236,4	195,3 (82,6)	19,4 (8,2)
5	9A2	296	236,7	58,3 (24,6)	0 (0)
6	8A	307	241,9	102,9 (42,5)	26,5 (11)
7	8B	307	241,7	49 (20,3)	6,4 (2,7)
8	9B	286	238,5	82,2 (34,5)	3,1 (1,3)
9	9B	286	238,5	51,8 (21,7)	0 (0)
10	8B	307	241,7	89,2 (36,9)	22,3 (9,2)
11	9C	304	238,4	62,5 (26,2)	16,8 (7)
12	8A	307	241,9	80,5 (33,3)	2,8 (1,2)
13	9A2	296	236,7	83,6 (35,3)	47 (19,8)
14	7B	297	237,3	59,5 (25,1)	10,4 (4,4)
15	8B	307	241,7	67,8 (28)	19,3 (8)
16	8B	276	214,2	62,3 (29,1)	6 (2,8)
17	8A	307	241,9	125,8 (52)	1,8 (0,8)
18	7B	295	235,4	66,1 (28,1)	0 (0)
19	9B	286	238,5	99,5 (41,7)	3,7 (1,5)
20	9B	284	236,7	47,6 (20,1)	35,1 (14,8)
21	7C	318	239,0	96,3 (40,3)	12,3 (5,2)
22	8A	307	241,9	78,2 (32,3)	0 (0)
23	8A	307	241,9	64 (26,5)	1 (0,4)
24	8C1	296	241,5	66,2 (27,4)	41,7 (17,3)
25	9B	286	238,5	51,8 (21,7)	19,2 (8,1)
26	7B	295	235,4	53,8 (22,9)	6,1 (2,6)
27	8C1	296	241,5	68,4 (28,3)	0 (0)
28	8A	338	269,4	102,8 (38,2)	2,7 (1)
29	9A2	296	236,7	49,8 (21)	46,2 (19,5)

Rapportering av kränkande behandling och trakasserier

§13

KUB 16-634



Tjänsteskrivelse – Rapportering av kränkande behandling och trakasserier

Ärendebeskrivning

Kultur- och bildningsnämnden har efterfrågat en tydligare redovisning av kränkande behandling och trakasserier. Rektor och förskolechef ansvarar för att utredning och beslut kring en sådan händelse utreds och gör därefter en bedömning om barnet blivit utsatt för kränkande behandling/trakasserier. Rapporteringen ha under denna period även skett löpande till kultur- och bildningsnämndens arbetsutskott.

Sedan förra redovisningen har 4 rapporteringar inkommit. Två från Tulpanens skola och två från Lekebergsskolan 4-6. Från förskolorna har inga rapporteringar inkommit.

Sammanställning av inkomna rapporter

Man har i fallen bedömt att kränkande behandling eller trakasserier har förekommit. Åtgärdsplaner är fastställda och ärendena kan därför anses avslutade.

Förslag till beslut

Kultur- och bildningsnämnden godkänner rapporteringen av kränkande behandling eller trakasserier för perioden 170830-171107

LEKEBERGS KOMMUN

Maria Bäcklin
Förvaltningschef

Anna Alkman
Handläggare

Läsårsföreläggning 2018/2019

§14

KUB 18-89



Tjänsteskrivelse – Läsårsföreläggning 2018/2019

Ärendebeskrivning

Enligt skolförordningen 3:2-3 ska läsåret ha minst 178 skoldagar och minst 12 lovdagar. Utöver skol- och lovdagarna får det inom läsåret läggas ut högst fem studiedagar för personalen. Lsåret ska börja i augusti och sluta i juni. Dagarna för höst- och vårterminens början och slut ska beslutas av huvudmannen

1 Bakgrund

Lsårsföreläggningen 2017/2018 förläggs utifrån tidigare läsårs grundstruktur, med vetskap om Örebro kommuns föreläggning som påverkar samt utifrån ett verksamhetsperspektiv i dialog med skolledning och fackliga ombud.

Dagarna för höst- och vårterminens början och slut beslutas av nämnden, medan föreläggning av lov- och studiedagar är enligt Kultur- och bildningsnämndens delegationsplan delegerat till förvaltningschef.

Förslag till beslut

Kultur- och bildningsnämnden antar läsårsföreläggningen 2018/2019

LEKEBERGS KOMMUN

Jan-Åke Stolt Karlsson
Tf. förvaltningschef

Agneta Birgersson
Rektor



Lekebergs kommuns barnomsorg¹ och skolor

Läsårstider läsåret 18-19

Elever	Hösttermin	20/8-20/12		Barnomsorg stängd 16-17/8	
	Lov	19/9			
	Lov	2/10			
	Lov	29/10-2/11	(v 44)	Barnomsorg stängd 29/10	
	Vårtermin	9/1-14/6		Barnomsorg stängd 7/1	
	Lov	18-22/2	(v 8)		
	Lov	18/3			
	Lov	15/4-22/4	(v 16)		
	Lov	31/5			
	Lov	7/6		Barnomsorg stängd 17/6	
	Personal	PKU ²	10-15/8		
		PKU	19/9		
		Lov	2/10		
		PKU	29/10-31/10	(v 44)	
Lov		1/11-2/11	(v 44)		
PKU		7/1-8/1			
Lov		19-23/2	(v 8)		
PKU		18/3			
Lov		15/4-22/4	(v 16)		
Lov		31/5			
Lov		7/6			
PKU		13/6-18/6			

¹ Barnomsorg = förskolan, pedagogisk omsorg, fritidshem

² PKU = Planering, Kompetensutveckling, Utveckling/Utvärdering.

Lekebergs barnomsorg och skolor ht 2018

Augusti 2018		September 2018		Oktober 2018		November 2018		December 2018	
O 1	L 1	M 1	40	T 1		L 1			
T 2	S 2	T 2	Sannamarken	F 2	Alla helgons afton	S 2			
F 3	M 3	O 3	36	L 3	Alla helgons dag	M 3	49		
L 4	T 4	T 4		S 4		T 4		Ht	Vt
S 5	O 5	F 5		M 5	45	O 5		PKU=10	PKU=6
M 6	T 6	L 6	32	T 6		T 6		U=82	U=96
T 7	F 7	S 7		O 7		F 7		A=92	A=102
O 8	L 8	M 8	41	T 8		L 8			
T 9	S 9	T 9		F 9		S 9		U=178	
F 10	M 10	O 10	37	L 10		M 10	50	A=194	
L 11	T 11	T 11		S 11		T 11			
S 12	O 12	F 12		M 12	46	O 12			
M 13	T 13	L 13	33	T 13		T 13			
T 14	F 14	S 14		O 14		F 14		Ht+Vt	Summa
O 15	L 15	M 15	42	T 15		L 15		Må 17+18	35
T 16	S 16	T 16		F 16		S 16		Ti 16+20	36
F 17	M 17	O 17	38	L 17		M 17	51	On 17+19	36
L 18	T 18	T 18		S 18		T 18		To 17+19	36
S 19	O 19	F 19		M 19	47	O 19		Fr 16+19	35
M 20 Skolstart	T 20	L 20	34	T 20		T 20	Terminsavslutning		178
T 21	F 21	S 21		O 21		F 21			
O 22	L 22	M 22	43	T 22		L 22			
T 23	S 23	T 23		F 23		S 23			
F 24	M 24	O 24	39	L 24		M 24	Julafton	52	
L 25	T 25	T 25		S 25		T 25	Juldagen		
S 26	O 26	F 26		M 26	48	O 26	Annandag jul		
M 27	T 27	L 27	35	T 27		T 27			
T 28	F 28	S 28		O 28		F 28			
O 29	L 29	M 29	44	T 29		L 29			
T 30	S 30	T 30		F 30		S 30			
F 31	V45-50 NP 9 sv en ma	O 31		M 31	Nyårsafton	M 31	1		

U=10 A=15

U=19 A=20

U=19 A=23

U=20 A= 20

U=14 A=14

Barnomsorg stängt


Skolan PKU

Lov/helgdagar

Örebro 20/1-21/12

Barnomsorg = förskolan, pedagogisk omsorg och fritidshem.
 PKU = Planering, Kompetensutveckling, Utveckling/Utvärdering

Lekebergs barnomsorg och skolor vt 2019

Januari 2019		Februari 2019		Mars 2019		April 2019		Maj 2019		Juni 2019			
T 1	Nyårsdagen	F 1		F 1		M 1	14	O 1	Första maj	L 1			
O 2		L 2		L 2		T 2		T 2		S 2			
T 3		S 3		S 3		O 3	NP 9 no	F 3		M 3	23		
F 4		M 4	6	M 4	10	T 4		L 4		T 4			
L 5	Trettondedagsafton	T 5	Np 6 sv	T 5		F 5		S 5		O 5			
S 6	Trettondedag jul	O 6		O 6		L 6		M 6	Np 6 ma	19	T 6	Sveriges nationaldag	
M 7	2	T 7	Np 6 sv	T 7		S 7		T 7	NP 9 So		F 7		
T 8		F 8		F 8		M 8	NP 6 en	15	O 8	Np 6 ma		L 8	Pingstafton
O 9	Terminsstart	L 9		L 9		T 9	NP 9 en		T 9	NP 9 So		S 9	Pingstdagen
T 10		S 10		S 10		O 10	Np 6 en		F 10		M 10	24	
F 11		M 11	7	M 11	11	T 11	NP 9 en		L 11		T 11		
L 12		T 12		T 12	NP 9 sv	F 12		S 12		O 12			
S 13		O 13		O 13		L 13		M 13	20	T 13			
M 14	3	T 14		T 14	NP 9 sv	S 14		T 14		F 14	Skolavslutning		
T 15		F 15		F 15		M 15		16	O 15	NP 9 ma		L 15	
O 16		L 16		L 16		T 16			T 16		S 16		
T 17		S 17		S 17		O 17			F 17	NP 9 ma	M 17	25	
F 18		M 18	8	M 18	12	T 18			L 18		T 18		
L 19		T 19		T 19		F 19	Långfredagen		S 19		O 19		
S 20		O 20		O 20		L 20	Påskafton		M 20	21	T 20		
M 21	4	T 21		T 21		S 21	Påskdagen		T 21		F 21	Midsommarafton	
T 22		F 22		F 22		M 22	Annandag påsk	17	O 22		L 22	Midsommardagen	
O 23		L 23		L 23		T 23			T 23		S 23		
T 24		S 24		S 24		O 24			F 24		M 24	26	
F 25		M 25	9	M 25	13	T 25			L 25		T 25		
L 26		T 26		T 26		F 26			S 26		O 26		
S 27		O 27		O 27		L 27			M 27	22	T 27		
M 28	5	T 28		T 28		S 28			T 28		F 28		
T 29				F 29		M 29	18		O 29		L 29		
O 30		V11-20 NP 3 ma sv en		L 30		T 30	Valborgsmässoafton		T 30	Kristi himmelfärdsdag	S 30		
T 31				S 31					F 31				

U=17 A=19

U=15 A=15

U=20 A=21

U=16 A=16

U=20 A=20

U=8 A=11

Barnomsorg stängt

Skolan PKU

Lov/helgdagar

Örebro 8/1-13/6

Örebro student 7/6

Barnomsorg = förskolan, pedagogisk omsorg och fritidshem
 PKU = Planering, Kompetensutveckling, Utveckling/Utvärdering

Lekebergs barnomsorg och skolor vt 2019

Barnomsorg = förskolan, pedagogisk omsorg och fritidshem
PKU = Planering, Kompetensutveckling, Utveckling/Utvärdering

Informationsärende - Miljödiplomering

§17

Informationsärende - TF-organisation

§18

Informationsärende - Skolskjuts

§19

Förvaltningschef informerar

§20