



LEKEBERGS
KOMMUN

Lekebergs kommuns MER-plan 2019 med plan 2020-2021



Innehållsförteckning

1	Förord	4
2	Kommunens organisation	6
	2.1 Fördelning av mandat i kommunfullmäktige	6
	2.2 Kommunens organisation	6
3	Politisk plattform	8
4	Kommunens mål	10
	4.1 Attraktiv kommun	10
	4.2 Barn och unga	11
	4.3 Trygghet	12
	4.4 Näringsliv	13
5	Lekebergs kommuns ekonomi	14
	5.1 Ekonomisk uppföljning	14
	5.2 Investeringar	14
	5.3 Finansiering	15
	5.4 Avgiftsfinansiering	15
	5.5 Tidsplaner för ekonomiadministration	15
6	Budget 2019 samt ekonomisk plan 2020-2021	16
	6.1 Verksamhetens nettokostnad	16
	6.2 Avskrivningar	16
	6.3 Skatter och bidrag	16
	6.4 Finansnetto	17
	6.5 Årets resultat	17
	6.6 Balansräkning	17
	6.7 Kassaflödesanalys	18
7	Finansiella nyckeltal	20
	7.1 Verksamhetens andel av skatteintäkter	20
	7.2 Resultat före extraordinära poster	20
	7.3 Soliditet inklusive hela pensionsskulden	20
	7.4 Kassalikviditet	20
	7.5 Finansiella nettotillgångar	21
8	Utdebitering i Lekebergs kommun	22



9 Driftbudget.....	23
9.1 Finansieringsförutsättningar	23
9.2 Budgetram för verksamhetsåret 2019 per nämnd/styrelse	24
10 Investeringsbudget	28



1 Förord

Centerpartiets och Socialdemokraternas budget 2019 samt planåren 2020 och 2021

Lekeberg är en attraktiv kommun som ständigt utvecklas. Vi vill försätta denna utveckling med utgångspunkt i kommunens vision **Trygghet och nytänkande – naturligt nära**. Med denna budget och tillhörande mål bevaras det som gör Lekeberg till en attraktiv kommun samtidigt som utveckling sker för att möta framtidens utmaningar och behov.

Framtidssatsningar

Kultur- och bildningsnämnden

8 miljoner kronor i volymökning för ökat antal elever och barn i skol- och förskoleverksamhet. Alla barn ska kunna utvecklas optimalt utifrån sina förutsättningar. För att kunna göra ytterligare satsning inom nämndens område så tilldelas nämnden utöver volymökning även ett extra tillskott på 2 miljoner under 2019. Förebyggande arbete utifrån barnets perspektiv är viktigt därför avsätts 500 000 kr under 2019 för inrättandet av en familjecentral i Lekeberg.

2020 finns medel för drift av en om- och tillbyggd f-9 skola i Fjugesta. En satsning för en bättre arbetsmiljö för elever och medarbetare med särskilt fokus på att skapa en trygg skola med en attraktiv utemiljö.

Social nämnden

2.5 miljoner kronor i volymökning för att möta ett ökat antal invånare som är i behov av vård och omsorg. Nämnden tilldelas ytterligare 2,5 miljoner under 2019 för förebyggande verksamhet. Dessa satsningar syftar till att uppnå fullmäktiges mål, Lekebergs kommun erbjuder en trygg och god omsorg för alla utifrån behov. Nämndens utvecklingsarbete har sin utgångspunkt i individens behov och unika situation.

Under 2020 finns medel för drift av ett nytt kök för tillagning av mat till äldre samt en tillhörande servering. En satsning för att öka kvalitén på måltiden samt ge möjlighet till social samvaro.

Kommunstyrelsen

600 000 kronor i volymökning tilldelas styrelsen. Mycket av styrelsens arbete syftar till satsningar inom målområdena, Lekebergs kommun gör det enkelt för sina medborgare att bo i kommunen samt erbjuder goda förutsättningar för företagande, socialt företagande och företagsetableringar. En viktig förutsättning för att utveckla så väl landsbygd som tätort är utbyggnaden av fiber därför tilldelas kommunstyrelsen 400 tkr till detta ändamål.

Under året finns också ett tydligt mål om att kommunen ska miljödiplomeras vilket kommer leda till att Lekebergs kommun minskar sin klimatpåverkan.

Utöver dessa satsningar får nämnderna och styrelsen kompensation för årliga ökning av hyror 1,1 miljoner och löner 6,6 miljoner kronor.

Utveckling

5,9 miljoner kronor till kommunens utveckling, dessa medel kan sökas av verksamheterna för att leda till smartare och effektivare utförande. Dessutom



LEKEBERGS
KOMMUN

avsätts 5 miljoner för utbildningsåtgärder för framtida kompetensförsörjnings behov.

Vår budget tar höjd för framtida behov och fortsatt utveckling genom ett budgeterat resultat på 3 %. Ett gott resultat bygger långsiktig betalningsförmåga vilket är en förutsättning för framtida investeringar.

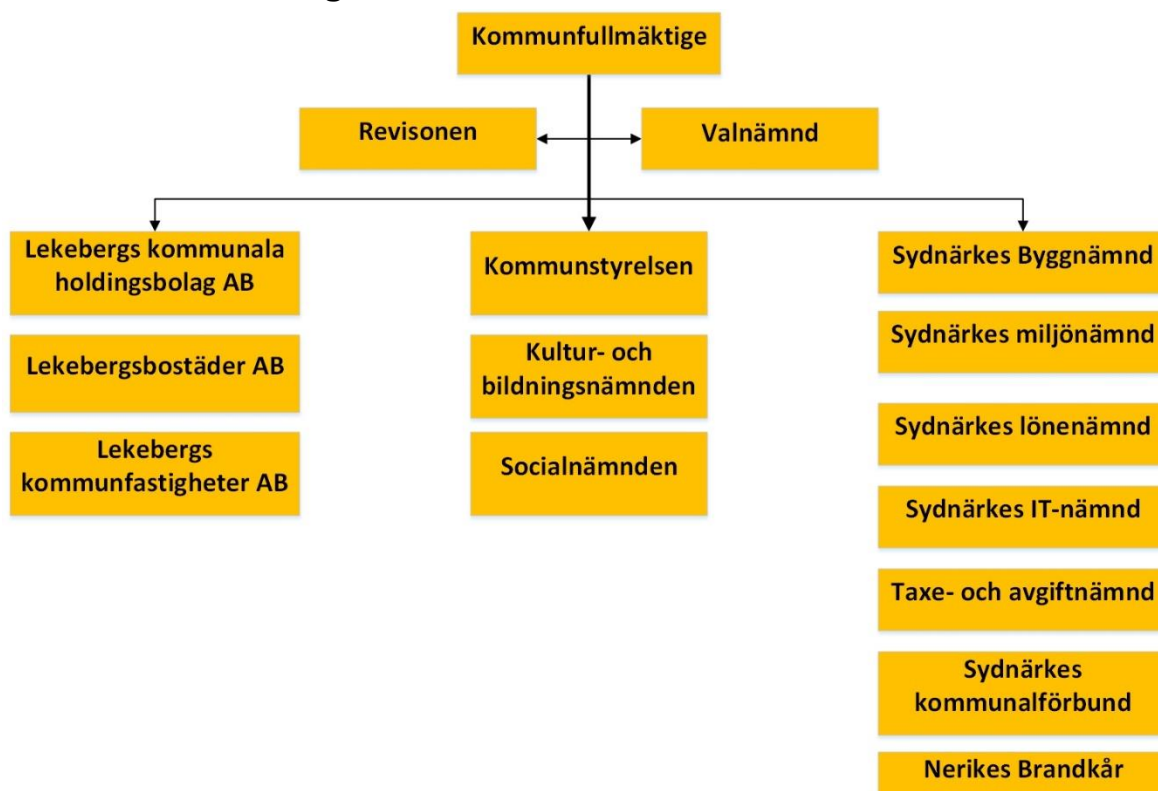
/Centerpartiet och Socialdemokraterna

2 Kommunens organisation

2.1 Fördelning av mandat i kommunfullmäktige

Partier		Ledamöter
Centerpartiet	C	11
Moderaterna	M	4
Kristdemokraterna	KD	2
Liberalerna	L	1
Miljöpartiet	MP	1
Socialdemokraterna	S	7
Sverigedemokraterna	SD	6
Framtidspartiet Lekeberg	FL	2
Vänsterpartiet	V	1

2.2 Kommunens organisation





Förutom ovan nämnda bolag och nämnder har kommunen intressen i följande företag/föreningar:

Företag/Förening	Ägande	Belopp
Lekebergs Kommunala Holding AB	100 %	100 000 kr
Kommuninvest ekonomiska förening	0,15 %	6 743 000 kr
Länsmusiken	1,40 %	14 000 kr
Inera AB	-	425 000 kr
Kommunassurans Syd Försäkrings AB	xx	xx
Förenade Småkommuners Försäkring AB (FSF)	4,35 %	2 000 000 kr

3 Politisk plattform

Vision - Lekebergs kommun - Trygghet och nytänkande, naturligt nära.

All kommunens verksamhet ska utgå från visionen och syfta till att uppnå följande mål:

Lekebergs kommun präglas av en genuin närhet och dialog mellan det offentliga, invånare, civilsamhälle och näringsliv. Lekebergs kommun genomsyras av enkelhet, närhet, trygghet, saklighet och transparens. Här finns ett stort mått av samverkan och delaktighet. Kommunen är möjliggörare men nödvändigtvis inte utförare. I Lekeberg känner sig alla som en del av kommunens utveckling. Här är vi inkluderande och tar tillvara på varandras förmågor, kunskap och potential. Kommunens mål är ambitiösa och syftar till utveckling av verksamheterna. Målen är samtidigt realistiska då kommunens organisation präglas av korta led och en närhet mellan förvaltningarna vilket medför goda förutsättningar för fortsatt utveckling.

Attraktiv kommun

Lekebergs kommun växer ansvarsfullt och långsiktigt på ett nytänkande sätt. Vi möter framtiden med utgångspunkt i de tre hållbarhetsaspekterna: social, ekologisk och ekonomisk hållbarhet.

Lekebergs kommun gör det enkelt för sina medborgare att bo i Lekeberg

Det är lätt att komma i kontakt med Lekebergs kommun. Medborgarna får korrekta svar och ett gott bemötande. Lekebergs kommun har tydliga kommunikationskanaler och en aktiv och levande dialog med medborgarna kring kommunens verksamhet. Hela kommunen lever och utvecklas och detta är vägledande vid kommunala satsningar.

Lekebergs kommun växer och utvecklas på ett hållbart sätt

Lekebergs kommuns utveckling har sin utgångspunkt i de tre hållbarhetsaspekterna social, ekologisk och ekonomisk hållbarhet. Lekebergs kommun har ett långsiktigt perspektiv i utvecklingsarbetet där konsekvenser utifrån de tre hållbarhetsaspekterna bejakas. Lekebergs kommun har en ekonomi i balans och ser detta som en förutsättning för en fortsatt hållbar utveckling som garanterar möjlighet till kommande investeringar. Kommun använder tekniska hjälpmedel i välfärden.

Lekebergs kommun arbetar aktivt för att vara en attraktiv arbetsgivare. Kommun har en långsiktig kompetensförsörjningsplan och tar till vara medarbetarnas idéer och engagemang.

Lekebergs kommun minskar sin klimatpåverkan

Lekebergs kommun arbetar aktivt för att minska klimatpåverkan. Kommunen tillämpar den cirkulära ekonomin vid nyproduktion och utvecklingsåtgärder. Kommunen arbetar för att minska skadliga ämnen för människor och miljö i verksamheterna.

Barn och unga

Lekebergs kommun ger barn och unga möjligheter att utvecklas optimalt utifrån sina förutsättningar

I Lekebergs kommun får alla barn och unga det stöd och den utbildning de behöver för att växa upp under trygga och jämlika förhållanden och utveckla sin fulla potential.

Lekebergs kommun har en pedagogisk verksamhet som utgår från det enskilda barnet/elevens förutsättningar och behov. Barn och elever i kommunens verksamheter känner sig trygga och kommunen har ett tydligt värdegrundsarbete. Kommunen samverkar med civila aktörer och näringsliv. Barnperspektivet är utgångspunkten för de pedagogiska verksamheterna och samverkan med vårdnadshavare ses som en tillgång. Lekebergs kommun arbetar aktivt med att ge barn och elever en positiv framtidstro, att rusta dem väl för framtidens arbetsmarknad och för att ge dem insikt i vikten av en god utbildning. Kommun arbetar aktivt för att fler elever ska välja att gå vidare till högre studier efter avslutad gymnasieutbildning.

Trygghet

I Lekeberg åldras medborgarna i trygghet, med bibehållet oberoende och med möjligheten att leva ett aktivt liv. Alla medborgare bemöts med respekt och har tillgång till stöd, god vård och omsorg

Lekebergs kommun erbjuder en trygg och god omsorg för alla utifrån behov.

I Lekebergs kommun finns god vård och omsorg för de medborgare som är i behov av det. Vård och omsorgsbehovet prövas av socialtjänsten. Prövningen ska utgå från den enskildes behov och syftar till ett så självständigt liv som möjligt. Kommunens vård och omsorg möter upp både kroppsliga och själsliga behov. Kommunen samverkar aktivt med civilsamhället. Lekebergs kommun ser anhöriga och andra närstående som en viktig del i boendes/hemvårdstagares liv och arbetar för att inkludera och stötta dessa. Kommunens insatser ska syfta till att människor är i egenförsörjning.

Näringsliv

Lekebergs kommun genomsyras av ett gott företagsklimat där medborgarna inspireras och stimuleras till entreprenörskap och där näringsliv, civilsamhälle, och offentliga verksamheter arbetar tillsammans.

Lekebergs kommun erbjuder goda förutsättningar för företagande, sociala företag och företagsetableringar.

I Lekeberg är näringslivet en viktig del i kommunens utveckling. Kommunen är möjliggörare men nödvändigtvis inte utförare. Företagare upplever kontakten med kommunen som positiv och korrekt. Här främjas entreprenörskap, innovationer och nyföretagande redan i tidig ålder och utgör ett naturligt inslag i undervisningen. Lekebergs kommun arbetar aktivt med att skapa goda förutsättningar för näringslivet att kunna rekrytera den arbetskraft man söker.



4 Kommunens mål

4.1 Attraktiv kommun

Lekebergs kommun växer på ett ansvarfullt och nytänkande sätt och möter framtiden utifrån de tre hållbarhetsaspekterna: social, miljömässig och ekonomisk hållbarhet

Kommunfullmäktiges mål	Indikator	Utgångsvärde	Målvärde 2019	Målvärde 2020	Målvärde 2021
Lekebergs kommun gör det enkelt för sina medborgare att bo i Lekeberg	Andel av medborgarna som tar kontakt med kommunen via telefon får ett direkt svar på en enkel fråga	46%	Öka från 46%	Öka från 46%	Öka från 46%
	Andel av medborgarna som skickar in en enkel fråga via e-post får svar inom två arbetsdagar	80%	Öka från 80%	Öka från 80%	Öka från 80%
Lekebergs kommun växer och utvecklas på ett hållbart sätt	Värde medarbetarundersökningen - Medarbetarengagemang (HME)	74	Öka från 74	Öka från 74	Öka från 74
	Sjukfrånvaro	6,75%	Minska från 6,75%	Minska från 6,75%	Minska från 6,75%
	Nämnderna och styrelsen håller sin budgetram	0 tkr	0 tkr	0 tkr	0 tkr
	Kommunens ekonomiska resultat i genomsnitt under en treårsperiod	7,7%	2%	2%	2%
	Årets investeringar och amorteringar finansieras av egna medel.	100%	100%	100%	100%
	Verksamhetens nettokostnad ska understiga 100 procent av skatter och bidrag.	Ja	Ja	Ja	Ja
	Färdigställda bostäder i småhus under året	5,7	Inte minska från 5,7	Inte minska från 5,7	Inte minska från 5,7
	Färdigställda bostäder i flerfamiljshus under året	6,1	Öka från 6,1	Öka från 6,1	Öka från 6,1
	Invånarantalet	8 065			
Lekebergs kommun minskar sin klimatpåverkan	Miljödiplomering av Lekebergs kommun	Nej	Ja	Ja	Ja



4.2 Barn och unga

I Lekebergs kommun får alla barn och unga det stöd och den utbildning de behöver för att växa upp under trygga och jämlika förhållanden och utveckla sin fulla potential.

Kommunfullmäktiges mål	Indikator	Utgångsvärde	Målvärde 2019	Målvärde 2020	Målvärde 2021
Lekebergs kommun ger barn och unga möjligheter att utvecklas optimalt utifrån sina förutsättningar	Elever i åk. 9 som uppnått kunskapskraven i alla ämnen	74,47%	öka från 74,47%	öka från 74,47%	öka från 74,47%
	Elever i åk. 9 som är behöriga till ett yrkesprogram	82,98%	öka från 83%	öka från 83%	öka från 83%
	Gymnasieelever som uppnått grundläggande behörighet till universitet och högskola inom 3 år,	46%	Öka från 46,6%	Öka från 46,6%	Öka från 46,6%
	Ungdomar som studerar på högskola/universitet 3 år efter fullföljd gymnasieutbildning	30%	Öka från 30%	Öka från 30%	Öka från 30%



4.3 Trygghet

I Lekeberg kan medborgarna åldras i trygghet, med bibehållet oberoende och med möjligheten att leva ett aktivt liv. Alla medborgare ska bemötas med respekt och ha tillgång till stöd, god vård och omsorg

Kommunfullmäktiges mål	Indikator	Utgångsvärde	Målvärde 2019	Målvärde 2020	Målvärde 2021
Lekebergs kommun erbjuder en trygg och god omsorg för alla utifrån behov	Andel brukare som är ganska/mycket nöjda med sin hemtjänst	95%	Bibehålla 95%	Bibehålla 95%	Bibehålla 95%
	Andelen brukare på särskilt boende som är ganska/mycket nöjda med sitt särskilda boende	85,5%	Bibehålla 85,5%	Bibehålla 85,5%	Bibehålla 85,5%
	Väntetid för beslut om försörjningsstöd i dagar	11 dagar	minska från 11	minska från 11	minska från 11



4.4 Näringsliv

Lekebergs kommun genomsyras av ett gott företagsklimat där medborgarna inspireras och stimuleras till entreprenörskap och där näringsliv, föreningsliv, och offentliga verksamheter arbetar tillsammans.

Kommunfullmäktiges mål	Indikator	Utgångsvärde	Målvärde 2019	Målvärde 2020	Målvärde 2021
Lekebergs kommun erbjuder goda förutsättningar för företagande, socialt företagande och företagsetableringar.	Företagens bedömning av kommunens service	76	öka från 76	öka från 76	öka från 76
	Ranking av kommunens företagsklimat (svenskt näringsliv)	14	14	14	14

5 Lekebergs kommuns ekonomi

I kommunallagen kapitel 8 § 5 regleras balanskravet. Det innebär att kommuner och landsting ska ha en ekonomi i balans, vilket innebär att varje års intäkter ska överstiga dess kostnader. Skulle kommunen redovisa ett negativt resultat ska det egna kapitalet återställas inom en treårsperiod d v s motsvarande överskott redovisas senast år tre efter räkenskapsåret.

God ekonomisk hushållning kan ses i två dimensioner; att hushålla i tiden samt att hushålla över tiden. Det vill säga att väga ekonomi och verksamhet på kort sikt mot verksamhetens behov och ekonomi på längre sikt. God ekonomisk hushållning innebär att såväl kommunens finansiella som verksamhetsmässiga mål uppnås, att verksamheten bedrivs långsiktigt, ändamålsenligt och effektivt och att ekonomiska aktiviteter sker i enlighet med lagar, regler och etablerade normer och rutiner.

Balanskravet är ett minimikrav och ska ses som ett led i att uppnå god ekonomisk hushållning. För att nå och behålla en god ekonomi, och därmed handlingsfrihet, krävs långsiktighet i den ekonomiska planeringen. Ett steg i den riktningen är att uppnå kommunens finansiella mål.

- Resultatet ska i snitt under en treårsperiod vara positivt och uppgå till två procent av skatteintäkter, generella statsbidrag och utjämning (skatter och bidrag).
- Årets investeringar och amorteringar ska finansieras av egna medel.
- Verksamhetens nettokostnad ska understiga 100 procent av skatter och bidrag.

5.1 Ekonomisk uppföljning

Månatlig ekonomisk uppföljning görs av ekonomiavdelningen till respektive nämnd och styrelse. Finansiell uppföljning redovisas direkt till kommunfullmäktige rörande investeringar, likviditet och upplåning samt amorteringar vid behov.

Kommunövergripande uppföljningar/prognoser av ekonomi redovisas till kommunfullmäktige.

- Prognos 1 avser januari t.o.m. april månad.
- Prognos 2 tillika delårsbokslutet avser redovisningen per den 31 juli, inklusive kommunens helägda bostadsbolag.
- Prognosen 3 bygger på redovisningen t.o.m. oktober månad, men inkluderar **inte** måluppfyllnad.
- Årsredovisning avser årets resultat och verksamhetsberättelse per den 31 december.

Förvaltningschef ansvarar för ekonomi- och måluppföljningen. Ekonomiavdelningen tillsammans med förvaltningarna svarar för det ekonomiska underlaget.

5.2 Investeringar

Kommunfullmäktige beslutar för respektive nämnd/styrelse driftbudgetramen och utifrån den ramen kan nämnden/styrelsen besluta om investeringar i samband med antagande av internbudgeten. Driftbudgetanslaget ska finansiera kapitalkostnaden för den tänkta investeringen. Minskade kapitalkostnader ska användas till

reinvesteringsutrymme och får **inte** finansiera övrig verksamhet.

5.3 Finansiering

Kommunstyrelsen ansvarar för finansiering av kommunens verksamhet d v s upplåning, likviditet mm. Avtal om leasing får endast beslutas av kommunstyrelsen. För de medel som tas i anspråk för investeringar ska nämnderna betala en intern ränta om 1,5 % för 2019 i enlighet med Sveriges kommuner och landsting rekommendationer som bygger på den långa statsobligationsräntan. Räntan beräknas på anläggningstillgångens bokförda värde. Nämnderna påförs också en kostnad för avskrivningar av anläggningstillgångar som ska spegla den värdeminskning som p.g.a. förslitning sker av tillgångarna.

5.4 Avgiftsfinansiering

Kommunens kostnader för vatten- och avloppsverksamheten ska om möjligt täckas av avgifter från abonnenterna. Från och med budget 2018 är VA-verksamheten helt taxefinansierad. Inte sedan 2009 har Lekebergs kommun haft full taxefinansiering och innan dess endast åren 1996 och 1997. Taxehöjning har skett de senaste åren för att täcka de stora investeringar som krävs både i VA-nätet men också för det så kallade "Örebrovattnet". Vatten- och avloppsverksamheten särredovisas enligt "Lagen om allmänna vattentjänster".

När det gäller avfallsverksamheten, så har den from 2015 lagts över i Sydnärkes kommunalförbund. Avfallsverksamheten ska i sin helhet täckas genom avgifter från abonnenterna.

5.5 Tidsplaner för ekonomiadministration

För att kunna genomföra ekonomiska uppföljningar/prognoser, bokslutsarbetet och budgetprocessen så bra som möjligt under året kommer tidsplaner och riktlinjer att upprättas. Kommunstyrelsen beslutar om övergripande tidsplaner (MER-planen) och ekonomiavdelningen fastställer detaljerade instruktioner och tidsplaner.

6 Budget 2019 samt ekonomisk plan 2020-2021

Sveriges kommuner och landstings (SKL) skatteprognos, cirkulär 18:35 daterat den 28 september 2018 är grunden till kommunens budget 2019 och ekonomiska planen för 2020-2021.

RESULTATRÄKNING	BUDGET 2019	PLAN 2020	PLAN 2021
Verksamhetens nettokostnad	-459 320 tkr	-478 575 tkr	-501 264 tkr
Avskrivningar	-23 696 tkr	-19 808 tkr	-19 167 tkr
VERKSAMHETENS NETTO	-483 016 tkr	-513 785 tkr	-520 431 tkr
Skatter och bidrag	497 542 tkr	513 385 tkr	530 644 tkr
Finansnetto	400 tkr	400 tkr	400 tkr
RESULTAT FÖRE EXTRA ORDINÄRA POSTER	14 926 tkr	15 402 tkr	10 613 tkr
Extraordinära intäkter/kostnader	0 tkr	0 tkr	0 tkr
ÅRETS RESULTAT	14 926 tkr	15 402 tkr	10 613 tkr
Årets resultat i % av skatter och bidrag	3,00%	3,00%	2,00%

Med den föreslagna tilldelningen av budgetramar, så uppnås alla finansiella mål både under 2019-2021. Detta givetvis med förutsättningen att alla nämnder håller sina budgetramar. Resultatmålet är att ha ett resultat motsvarande 3 % av skatter och bidrag åren 2019-2020 samt 2 % 2021.

6.1 Verksamhetens nettokostnad

Verksamhetens budgeterade nettokostnad för 2019 är 5,9 procent högre än 2018 års budget vid ett budgeterat resultat om 14 926 tkr. I planårens resultat ingår förväntade skatteintäkter, beräknad kapitalkostnad och avskrivning för kända investeringar, förväntad pensionsutbetalning och beräkningen utgår från budgetramarna 2018. Arbetsgivaravgiften ingår i beräkningsunderlaget med 39,2 procent. I verksamhetens nettokostnader ingår, förutom nämndernas driftkostnader, pensionsutbetalningar inklusive särskild löneskatt.

6.2 Avskrivningar

För 2019 beräknas avskrivningarna på kommunens anläggningar uppgå till 23,7 mnkr och grundas på kända investeringar till och med 2018. Avskrivningar sker på anskaffningsvärdet av en anläggningstillgång och påbörjas halvårsvis efter det att investeringen slutförts.

6.3 Skatter och bidrag

Skattesatsen för allmän kommunalskatt uppgår i beräkningen till 22,43 procent per

skattekrona. Enligt SKL skatteprognosberäkning kommer kommunen att erhålla 497,5 mnkr i skatteintäkter, generella statsbidrag samt utjämningen (skatter och bidrag). Vilket motsvarar en ökning med 33,6 mnkr gentemot 2018 års budgeterade skatteintäkter.

6.4 Finansnetto

Under finansnettot budgeteras kommunens ränteintäkter och räntekostnader. I ränteintäkterna ingår bland annat avkastning på kommunens bankmedel och räntekostnaderna är främst för pensionsskulden samt borgensavgiften från LEBO.

6.5 Årets resultat

Ett av kommunens finansiella mål är att årsresultatet ska motsvara tre procent av de skatter och bidrag som kommunen erhåller årligen, vilket också budgeteras inför 2019. Anslaget för kommunens planeringsreserv är beräknat till 1,5 mnkr. Dessutom finns utvecklingsmedel om ca 5,9 mnkr anslaget för 2019, vilka är till för välfärdsteknologi, utredningar och kompetensutveckling. Dessutom budgeteras kompetensutvecklingsmedel om 5 mnkr som ska fördelas utifrån förvaltningarnas upprättade kompetensutvecklingsplaner. Både utvecklings- och kompetensutvecklingsmedlen är en satsning under 2019 och kommer inte att vara kvar framöver. Detta är under förutsättning att kommunfullmäktige antar liggande förslag på budgetramar 2018.

6.6 Balansräkning

Balansräkningen visar på kommunens tillgångar och skulder vid ett givet tillfälle. Budget och planårens kolumner bygger främst på ett förväntat resultat som redovisas i resultaträkningen.

BALANSRÄKNING	BUDGET 2019	PLAN 2020	PLAN 2021
TILLGÅNGAR	328 542 tkr	344 330 tkr	355 340 tkr
Mark och byggnader	123 380 tkr	127 415 tkr	129 301 tkr
Maskiner och inventarier	31 115 tkr	32 132 tkr	32 608 tkr
Finansiella anläggningstillgångar	20 799 tkr	20 799 tkr	20 799 tkr
Anläggningstillgångar	175 294 tkr	180 346 tkr	182 708 tkr
Förråd	4 435 tkr	4 435 tkr	4 435 tkr
Fordringar	38 761 tkr	34 096 tkr	32 130 tkr
Kassa och bank	110 052 tkr	125 453 tkr	136 067 tkr
Omsättningstillgångar	153 248 tkr	163 984 tkr	172 632 tkr
EGET KAPITAL, AVSÄTTNING, SKULD	328 542 tkr	344 330 tkr	355 340 tkr
Eget kapital	236 863 tkr	252 264 tkr	262 878 tkr
därav årets resultat	14 926 tkr	15 401 tkr	10 614 tkr



BALANSRÄKNING	BUDGET 2019	PLAN 2020	PLAN 2021
Avsättningar	19 378 tkr	19 765 tkr	20 161 tkr
Kortfristiga skulder	72 301 tkr	72 301 tkr	72 301 tkr

6.7 Kassaflödesanalys

Kassaflödesanalysen visar kommunens förväntade likviditetsförändring. Det är viktigt med tillgång till likvida medel för att bland annat kunna betala ut löner vid månadsskiftet. Löneutbetalningarna motsvarar ca 15 mnkr per månad.

KASSAFLÖDESANALYS	BUDGET 2019	PLAN 2020	PLAN 2021
DEN LÖPANDE VERKSAMHETEN			
Årets resultat	14 926 tkr	15 401 tkr	10 614 tkr
Justering för poster som inte ingår i kassaflödet	0 tkr	0 tkr	0 tkr
Avskrivningar	23 696 tkr	19 808 tkr	19 167 tkr
Medel från verksamheten före förändring av rörelsekapital	38 622 tkr	35 209 tkr	29 781 tkr
Ökning(-) /minskning(+) av kortfristiga fordringar	3 931 tkr	4 665 tkr	1 966 tkr
Ökning(-) /minskning(+) av förråd	0 tkr	0 tkr	0 tkr
Ökning(+) /minskning(-) av kortfristiga skulder	0 tkr	0 tkr	0 tkr
KASSAFLÖDE FRÅN DEN LÖPANDE VERKSAMHETEN	42 553 tkr	39 874 tkr	31 747 tkr
INVESTERINGSVERKSAMHETEN			
Investering i materiella anläggningstillgångar	-27 627 tkr	-24 473 tkr	-21 133 tkr
KASSAFLÖDE FRÅN INVESTERINGSVERKSAMHET	14 926 tkr	15 401 tkr	10 614 tkr
FINANSIERINGSVERKSAMHET			
Ökning(-) /minskning(+) av långfristiga fordringar	0 tkr	0 tkr	0 tkr
KASSAFLÖDE FRÅN FINANSIERINGSVERKSAMHET	14 926 tkr	15 401 tkr	10 614 tkr
FÖRÄNDRING AV LIKVIDA MEDEL	14 926 tkr	15 401 tkr	10 614 tkr
Likvida medel vid årets början	95 126 tkr	110 052 tkr	125 453 tkr
Likvida medel vid årets slut	110 052 tkr	125 453 tkr	136 067 tkr



LEKEBERGS
KOMMUN

7 Finansiella nyckeltal

NYCKELTAL	BUDGET 2019	PLAN 2020	PLAN 2021
Verksamhetens andel av skatteintäkter	92,3%	93,2%	94,5%
Resultat före extraord poster/verksamhetens nettokostnader	3,0%	3,0%	2,0%
Soliditet	72,1%	73,3%	74,0%
Soliditet inklusive hela pensionsskulden	26,0%	28,2%	29,2%
Kassalikviditet	205,8%	220,7%	232,6%
Finansiella nettotillgångar / verksamhets kostnader	16,4%	17,7%	18,4%

7.1 Verksamhetens andel av skatteintäkter

En grundläggande förutsättning för att uppnå och vidmakthålla en god ekonomisk hushållning är att balansen mellan löpande intäkter och kostnader är god. Ett mått på denna balans är nettokostnadsandelen, som innebär att samtliga löpande kostnader inklusive finansnetto relateras till kommunens skatteintäkter. Redovisas en nettokostnadsandel under 100 procent, har kommunen en positiv balans mellan löpande kostnader och intäkter. När kommunen en nettokostnadsandel på 98 procent eller lägre över en längre tidsperiod brukar detta betraktas som god ekonomisk hushållning.

7.2 Resultat före extraordinära poster

Ett annat mått på balansen mellan de löpande intäkterna och kostnaderna är resultat före extraordinära poster. Detta resultat innehåller alla kommunens löpande kostnader och intäkter och bör i förhållande till verksamhetens kostnader ligga runt minst två procent över en längre tidsperiod. Detta för att kommunen ska kunna behålla sin kort- och långsiktiga handlingsberedskap. I både budgetåret 2019 samt planåret 2020 ligger resultatet på tre procent, för planåret 2021 ligger resultatet på 2%, vilket borgar för en god framtida ekonomi.

7.3 Soliditet inklusive hela pensionsskulden

Soliditet (eget kapital i förhållande till totala tillgångar) beskriver hur kommunens långsiktiga betalningsstyrka utvecklas. Ju högre soliditet desto större finansiellt handlingsutrymme har kommunen. Soliditetens utveckling förväntas att de närmsta tre åren öka med 5,5%. Soliditeten inklusive hela pensionsskulden budgeteras till 23,7% år 2019 för att vid utgången av år 2021 vara 29,2 %. En soliditetsnivå omkring 35% är att betecknas som god.

7.4 Kassalikviditet

Kassalikviditeten är ett mått på kommunens kortsiktiga handlingsberedskap. En oförändrad eller ökande kassalikviditet i kombination med en oförändrad eller



förbättrad soliditet är ett tecken på att kommunens totala finansiella handlingsutrymme har stärkts. Måttet räknas fram genom att likvida medel och kortfristiga fordringar divideras med kortfristiga skulder.

7.5 Finansiella nettotillgångar

Omfattar alla finansiella tillgångar och skulder i balansräkningen som kommunen beräknas omsätta på tio års sikt (omsättningstillgångar + långfristiga fordringar + långfristiga placeringar – kortfristiga och långfristiga skulder). Måttet divideras med verksamhetens kostnader för att jämförelser ska kunna ske mellan de analyserade kommunerna. Måttet speglar en tidsrymd som ligger någonstans mellan likviditetsmåtteten och soliditeten. Man skulle kunna uttrycka det som "medellång betalningsberedskap".

8 Utdebitering i Lekebergs kommun

Lekebergs kommun skattesats under de senaste fem åren samt årets förslag på skattesats 2019.

Skattesats	Belopp
År 2014	21,46 kr
År 2015	21,43 kr
År 2016	21,43 kr
År 2017	22,43 kr
År 2018	22,43 kr
År 2019 preliminär	22,43 kr

9 Driftbudget

9.1 Finansieringsförutsättningar

FINANSIERINGSFÖRUTSÄTTNINGAR	BUDGET 2019	PLAN 2020	PLAN 2021
Befolkningsprognos 1 nov året före budgetåret	7 967 inv	8 047 inv	8 127 inv
Statsbidrag maxtaxa barnomsorg	2 113 tkr	2 113 tkr	2 113 tkr
Statsbidrag kvalitetssäkring	456 tkr	456 tkr	456 tkr
Allmän kommunalskatt	364 900 tkr	376 201 tkr	391 331 tkr
Inkomstutjämning	88 458 tkr	91 414 tkr	95 005 tkr
Kostnadsutjämning	14 588 tkr	14 734 tkr	14 881 tkr
Regleringsbidrag/avgift	3 505 tkr	5 689 tkr	5 242 tkr
LSS-utjämning	6 525 tkr	6 590 tkr	6 656 tkr
Kommunal fastighetsavgift	17 519 tkr	17 526 tkr	17 530 tkr
Välfärdsmiljarderna (integrationsvariabler)	2 047 tkr	1 230 tkr	0 tkr
Ränteintäkt KI	500 tkr	500 tkr	500 tkr
Borgensavgift LEBO	500 tkr	500 tkr	500 tkr
Kapitalkostnader	28 007 tkr	24 860 tkr	21 518 tkr
SUMMA INTÄKTER	529 118 tkr	541 813 tkr	555 732 tkr
Pensionsutbetalning KPA	-8 485 tkr	-8 997 tkr	-10 371 tkr
Avskrivningar enligt plan	-23 696 tkr	-19 808 tkr	-19 167 tkr
Fastighetsskatt	-90 tkr	-90 tkr	-90 tkr
Räntekostnader	-600 tkr	-600 tkr	-600 tkr
SUMMA KOSTNADER	-32 871 tkr	-29 495 tkr	-30 228 tkr
SUMMA FINANSIERING	496 247 tkr	512 318 tkr	525 504 tkr
Verksamhetens nettokostnad	-459 320 tkr	-478 575 tkr	-501 264 tkr
Avskrivningar	-23 696 tkr	-19 808 tkr	-19 167 tkr
Skatter och bidrag	497 542 tkr	513 385 tkr	530 644 tkr
Finansnetto	400 tkr	400 tkr	400 tkr
SUMMA	14 926 tkr	15 402 tkr	10 613 tkr
Resultat relaterat till skatter och bidrag	3,00%	3,00%	2,00%
Finansförvaltningen	22 001 tkr	18 342 tkr	13 626 tkr



FINANSIERINGSFÖRUTSÄTTNINGAR	BUDGET 2019	PLAN 2020	PLAN 2021
Verksamheterna 2018	-481 321 tkr	-481 321 tkr	-481 321 tkr
Redan beslutade inför 2020-2021		-15 596 tkr	-33 569 tkr
SUMMA	-459 320 tkr	-478 575 tkr	-501 264 tkr

Lekebergs kommun har 496 mnkr till sitt förfogande för verksamhetsåret 2019. Beräkningen av skatter och bidrag bygger på förutsättningarna från Sveriges kommuner och landstings (SKL) cirkulär 18:35 och att kommunen utgår ifrån 7 967 invånare den 1 november 2018. Tabellen visar på förväntade skatter och bidrag enligt SKL skatteprognos för de tre närmaste åren samt övriga poster som ingår i finansförvaltningens budget.

Andra poster som ingår i finansförvaltningen, förutom skatter och bidrag, är riktade statsbidrag, finansiella intäkter och kostnader (finansnetto), pensionsutbetalningar och kapitalkostnader samt avskrivningar.

Riktade statsbidrag avser bidrag till kommuner som tillämpar maxtaxa inom förskoleverksamheten och skolbarnsomsorg och bidrag till kvalitetssäkring inom nämnda verksamheter.

Pensionsutbetalningarna förväntas öka och ta större del av kommuns finansiering.

Kapitalkostnads- och avskrivningseffekten är högre än 2018 och detta beror främst på de stora satsningar som gjorts inom gator och vägar samt inom VA-verksamheten. Dock förväntas de minska något under planåren. Fastighetsinvesteringarna görs av Lekebergs Kommunala Holding AB, inventarieinköp och andra mindre investeringar i samband med byggnationer görs av kommunen. Under senaste åren har respektive nämnd beslutat och svarat för investeringar utifrån att kapitalkostnaden minskat i takt med avskrivningarna och har relaterats till andra driftkostnader. Större övergripande investeringar fastslås genom MER-planen av kommunfullmäktige.

9.2 Budgetram för verksamhetsåret 2019 per nämnd/styrelse

Budgetramsförslaget innebär kompensation för 2019 års löneökning, hyresökning och det avsätts 1,5 mnkr till kommunens planeringsreserv. Dessutom finns utvecklingsmedel om ca 5,9 mnkr anslaget för 2019, vilka är till för välfärdsteknologi, utredningar och kompetensutveckling. Förutom dessa finns även medel budgeterade om 5 mnkr till kompetensutveckling. Budgeten innebär också att kommunens finansiella mål uppfylls och förväntat resultat är nästan 15 mnkr, vilket motsvarar 3% av skatter och bidrag.

Ekonomiska resurser avsätts för fortsatt arbete med fiberutbyggnaden till vilken det avsätts 0,4 mnkr. Alla gemensamma nämnder och förbund uppräknas med 3% eller enligt underlag från respektive nämnd/förbund. Resurser avsätts också till en grovt beräknad lokalhyra för en familjecentral.

I kommunstyrelsens ramtilldelning ingår den totala förväntade löneökningsresursen för hela Lekebergs kommun om ca 7 mnkr, vilka kommer att fördelas till respektive verksamhet efter att lönerevisionen är slutförhandlad. Kommunstyrelsen får en utökad ram med ca 0,8 mnkr för att förbättra kompetensen inom lokal- och upphandlingsfrågor, som i 2020 års ram ska finansieras inom Kommunstyrelsens ram.



Dessutom ges tillskott genom fördelningsmodell baserat på antal invånare och övriga verksamheters volymökning om 0,6 mnkr. Kommunstyrelsen får också medel för ökade arvoden om ca 0,5 mnkr och för ökade lokalhyror om 0,1 mnkr.

Kultur- och bildningsnämndens ram utökas med 2 mnkr för att möta verksamheternas behov utifrån ett fortsatt ökat elevantal inom både förskola och grundskola. I den ekonomiska planen för 2020 finns medel avsatta för en investering i skollokaler motsvarande ca 130 mnkr, detta kräver en budgetdisciplin de närmsta åren. Kultur- och bildningsnämnden får också tillskott för arvodesökningar om ca 0,2 tkr. Dessutom ges täckning ökade lokalhyror om 2 %, vilket motsvarar ca 0,7 mnkr. Kultur- och bildningsnämndens ram ökas också för volymökningar i barn- och elevantal om ca 7,7 mnkr.

Socialnämndens ram utökas också med tillskott för arvodesökningar ca 0,2 mnkr, lokalhyror om ca 0,3 mnkr och för utökat politiskt uppdrag för SONS ordförande om ca 0,1 mnkr. Precis som Kultur- och bildningsnämnden får Socialnämnden ett ökat anslag om 2,5 mnkr vilket är tänkt till förebyggande verksamhet och ska kompensera de stimulansmedel som kommunen tidigare erhöll från staten. Dessutom ges Socialnämnden tillskott för volymökningar enligt den nya fördelningsmodell som upprättats, ca 2,5 mnkr

VA-verksamheten beräknas att helt finansieras via taxekollektivet, vilket medför en ökad taxa. Ökningen av taxan är 10 % på den fasta avgiften och en mindre ökning på den rörliga avgiftern. Men också de anslutningsavgifter som krävs vid bla nybyggnation kommer att höjas inför 2019.

Tabellen visar på föreslagna budgetramsförändringar.

BUDGETRAM 2019	KS	KUB	SON	VA	S:A
Budgetramar för befintlig verksamhet 2018	-90 288 tkr	-201 236 tkr	-155 919 tkr		-447 443 tkr
Tillfällig ramförstärkning 2018 - Valnämnd, utvecklingsmedel, KUB, mfl	4 386 tkr	2 000 tkr			6 386 tkr
Löneökning 2018 3% (3 månader)	-301 tkr	-891 tkr	-893 tkr		-2 085 tkr
Förväntade löneökning 2019 3% (9 månader)	-6 626 tkr				-6 626 tkr
Arvoden - förväntad ökning 3% 2019	-50 tkr	-18 tkr	-19 tkr		-87 tkr
Förändrade politiska arvoden enl nya arvodesbestämmelser	-500 tkr	-150 tkr	-150 tkr		-800 tkr
Utökat politiskt uppdrag, SON ordf 15%, Socialjour			-88 tkr		-88 tkr
Uppräkning - Lokalkostnader förväntad ökning 2%	-115 tkr	-642 tkr	-335 tkr		-1 092 tkr
Uppräkning - Sydnärkes lönenämnd 3% (finns utrymme i nuvarande budget)					



BUDGETRAM 2019	KS	KUB	SON	VA	S:A
Uppräkning - Sydnärkes IT-nämnd 3%	-190 tkr				-190 tkr
Uppräkning - Sydnärkes byggnämnd 3%	-37 tkr				-37 tkr
Uppräkning - Sydnärkes miljönämnd 3%	-29 tkr				-29 tkr
Uppräkning - Sydnärkes överförmyndarnämnd 3%	-16 tkr				-16 tkr
Uppräkning - SKL och småkom 3%	-9 tkr				-9 tkr
Uppräkning - Färdtjänst 3%	-59 tkr				-59 tkr
Uppräkning - Nerikes brandkår 3%	-153 tkr				-153 tkr
Kapitalkostn - Reinvestering kommunövergripande löpande invest ex asfaltsplan, fordon mm	-205 tkr				-205 tkr
Kapitalkostn - Framtida byggnationer skollokalerna	-200 tkr				-200 tkr
Utvecklingsmedel; välfärdsteknologi, utredningar, kompetensutveckling	-5 894 tkr				-5 894 tkr
Fibersatsning tom 2020	-400 tkr				-400 tkr
Valnämnd - EU-val 2019	-200 tkr				-200 tkr
Lokal - och upphandlingsansvarig (from 2020 ska täckas i KS-ram)	-868 tkr				-868 tkr
Tillfälligt anslag KUB 2019		-2 000 tkr			-2 000 tkr
Tillfälligt anslag SON, förebyggande verksamhet			-2 500 tkr		-2 500 tkr
Utbildningssatsning för framtida kompetensförsörjning 2019	-5 000 tkr				-5 000 tkr
Familjecentral, grovt uppskattad hyra	-500 tkr				-500 tkr
Fördelningsmodell - Förändring i barn- och elevantal (KUB)		-7 701 tkr			-7 701 tkr
Fördelningsmodell - Förändring i barn- och elevantal, måltider (KS)	-406 tkr				-406 tkr
Fördelningsmodell - Förändring i antal äldre (SON)			-2 518 tkr		-2 518 tkr
Fördelningsmodell - Förändring i invånarantal, volymförändring (KS)	-601 tkr				-601 tkr



BUDGETRAM 2019	KS	KUB	SON	VA	S:A
SUMMA	-108 261 tkr	-210 638 tkr	-162 422 tkr		-481 321 tkr
FINANSFÖRVALTNINGEN					496 247 tkr
BUDGETERAT RESULTAT 3% AV SKATTER OCH BIDRAG					14 926 tkr



10 Investeringsbudget

INVESTERINGSUTGIFT 2019	Belopp
Reinvestering asfaltplan	1 000 tkr
Reinvestering fordonsförvaltningen	250 tkr
Reinvestering köksutrustning	400 tkr
Reinvestering lekutrustning allmänna lekplatser	200 tkr
Reinvestering lokalvård	100 tkr
Taxefinansieras VA - VA-saneringar	2 000 tkr
Taxefinansieras VA - Vattentornet	2 000 tkr
Taxefinansieras VA - Örebrovatten	20 000 tkr
Taxefinansieras VA - Avloppsreningsverk Fjugesta	1 000 tkr
Taxefinansieras VA - Gropens avloppspumpstation	1 500 tkr
Taxefinansieras VA - Vreta 2:2	200 tkr
SUMMA	28 650 tkr

De investeringar som kommunen kommer att genomföra under året är beroende på förvaltningarnas avsättning av driftbudgetanslag till kapitalkostnad för investeringar. Kommunens totala investeringsnivå kan således tidigast redovisas efter det att respektive nämnd/styrelse antagit sin internbudget. Investeringsnivån bör inte överstiga de likvida medel som kommunen varje år genererar i form av avskrivningar och årets resultat minskat med amorteringar. I annat fall måste kommunen låna kapital till investeringar.

Kapitalkostnader är den årliga finansiella ersättningen från förvaltningarna till kommunens finansförvaltning för de medel som förvaltningarna avsatt till investeringar. Kommunen använder nominell metod vid beräkning av kapitalkostnader. Metoden innebär att intern ränta beräknas på kvarvarande värde på anläggningarna (bokfört värde) och att avskrivning sker med samma belopp varje år under anläggningens livslängd. Kommunen börjar med avskrivningar halvårsvis efter att investeringen har skett.

Internräntan uppgår till 1,5 procent för 2019, i enlighet med Sveriges kommuner och landsting rekommendationer som bygger på den långa statsobligationsräntan.

I budgettransförslaget ingår nya investeringsutgifter för 28,7 mnkr, men då finansieras 26,7 mnkr av VA-kollektivet. När det gäller övriga 2 mnkr, så är det uteslutande reinvesteringar av kommunövergripande karaktär.