



Miljödiplomeringsystemet Lekebergs kommun

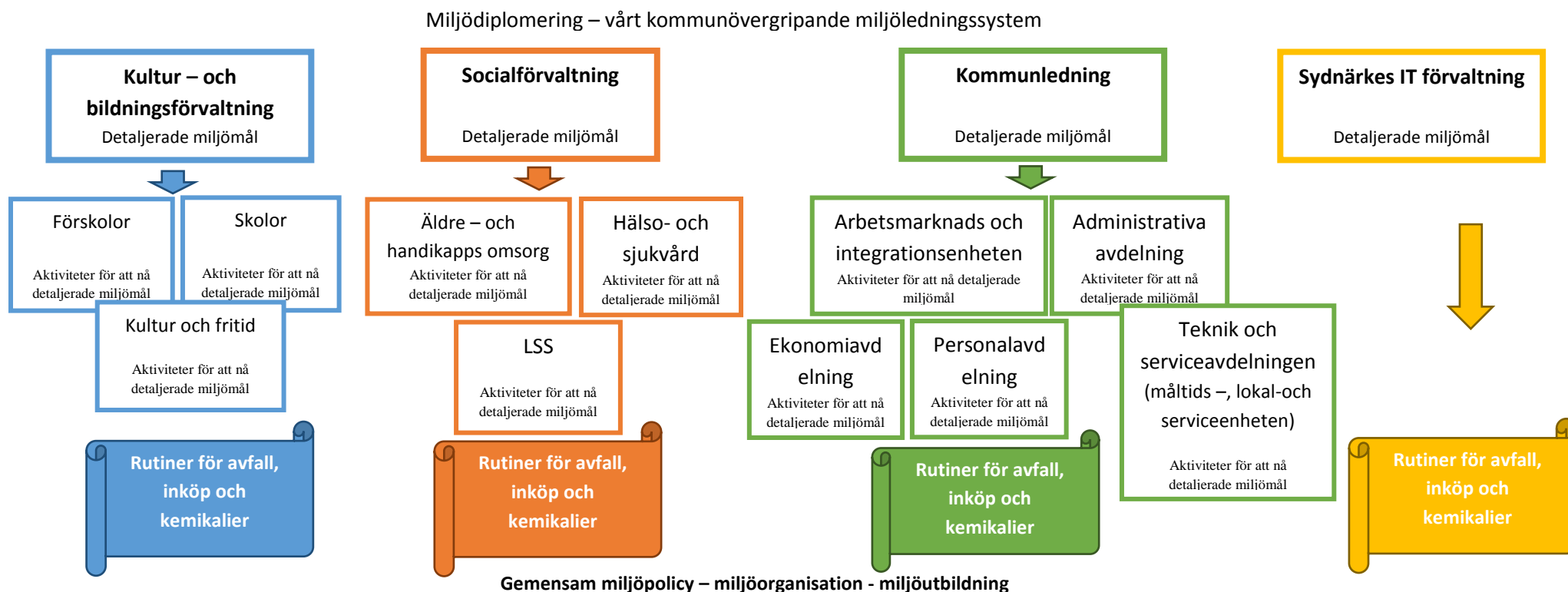
Kommunledningens verktyg för miljöarbetet

Miljödiplomeringssystemet Lekebergs kommun

Miljödiplomeringssystemet är ett kommunövergripande ledningssystem och omfattar all kommunal verksamhet inom KSF, KUB och Socialförvaltningen.

Förankringen av miljödiplomeringssystemet sker genom det övergripande målet med fokusområden fördelat på förvaltningarna samt ett omfattande miljöarbete på varje enskild kommunal arbetsplats, med en miljöinspiratör i spetsen som leder detta arbete genom olika praktiska metoder.

Miljödiplomeringssystemet är Lekeberg kommuns verktyg för kommunens miljöarbete. Nedan följer en beskrivning av systemets uppbyggnad och organisation.



Bilden ovan visar uppbyggnaden av Lekeberg kommuns miljöledningssystem.

Systemets uppbyggnad

Övergripande miljömål

Kommunen har tagit fram gemensamma övergripande miljömål, som utgår från det nationella miljökvalitetsmålet begränsad klimatpåverkan. Detta preciseras genom region Örebro regionala utvecklingsstrategi där målet innebär en minskning av koldioxidutsläpp med 65% till år 2030 med år 2005 som startår.

Detaljerade miljömål

För varje nämnds verksamhetsområde ska finnas ett eller flera detaljerade miljömål för det övergripande miljömål som är relevanta för verksamheten. De detaljerade miljömålen sätts på kortare tid, t ex ett eller tre år, och/eller avgränsas till delar av det övergripande målet. Vid uppstart är målen ej tydligt tidsatta eller direkt mätbara, men under 2019 kommer detta införas.

Miljöplaner

För att klara de detaljerade miljömålen krävs en rad olika aktiviteter. Varje enskild kommunal arbetsplats har tagit fram en egen miljöplan med aktiviteter i som ska bidra till att kommunens övergripande miljömål uppnås. I verksamheternas miljöplaner redovisas hur Lekebergs kommun på kort och på lång sikt ska minska kommunens miljöpåverkan.

Miljöplanen ska vara kopplad till de aktiviteter som har störst miljöpåverkan samt till intentionerna i miljöpolicy (se nästa sida). Identifieringen av dessa aktiviteter görs övergripande i miljöutredningen, som alltså ligger till grund för hur planen ska se ut. Det är sedan miljöinspiratörernas ansvar att identifiera områden där störst miljöpåverkan sker, utifrån sin kärnverksamhet, och därefter konstruera aktiviteter till miljöplanen i syfte att minska kommunens miljöpåverkan.

Organisation

Miljöinspiratörerna

För att organisera miljöledningsarbetet krävs en miljöorganisation. De viktigaste personerna i vår miljöorganisation är miljöinspiratörerna som finns på varje enskild kommunal arbetsplats.. Det är ute i verksamheten som miljöarbetet bedrivs och där har miljöinspiratören en självklar nyckelroll. Tillsammans med arbetskollegor och sin närmaste chef driver, leder och vidareutvecklar miljöinspiratörerna miljöarbetet på arbetsplatsen i enlighet med miljödiplomeringsystemets kravstandarder som utformats av Svensk Miljöbas. Inspiratörerna ansvarar även för framtagning av miljöplan och miljöberättelse, utvecklar rutiner samt arbetar med checklistan. Miljöinspiratörerna för dialog och har direkt kontakt med miljöförvaltningen. Dessutom har kommunens förvaltningar ett utökat ansvar och en av inspiratörerna utses att samordna och driva förvaltningens miljöarbete i rollen som miljöledare..

Miljöförvaltningens roll

På uppdrag av kommunstyrelsen driver och samordnar miljöförvaltningen miljödiplomeringsarbetet och är kommunens expertkompetens inom miljöområdet. Uppdraget innebär bland annat att ansvara för den grundläggande miljöutbildningen samt utvecklingen av miljöledningssystemet.

Vid minst ett tillfälle per år kallas miljöchefen till kommunens ledningsgrupp. Vid detta tillfälle rapporteras och diskuteras miljödiplomeringsarbetet. Under införandefasen av miljödiplomeringsystemet ansvarade miljöförvaltningen för hela uppbyggnaden och organiseringen av arbetet.

Kommunledningen

Kommunledningsgruppen med kommundirektör som högsta tjänsteman ansvarar ytterst för att kommunstyrelsens uppdrag genomförs i enlighet med beslut. Kommunledningen följer och leder kommunens miljöarbete.

Miljöarbetets inriktning

Lekebergs kommuns miljöarbete omfattar hela kommunen, dvs. även privatpersoner och företagare. Kommunens interna miljöpåverkan, den s.k. direkta miljöpåverkan, är liten jämfört med den potential till indirekt miljöpåverkan som kommunen har. Exempel på indirekt miljöpåverkan är hur kommunens beslut, t ex genom fysisk planering, påverkar miljön. Ett bra exempel är hur skolans pedagogiska verksamhet påverkar elevernas miljökunskap och därmed framtida miljöpåverkan.

Utöver det självklara ansvaret att bidra i det nationella miljömålsarbetet är miljöarbetet även en profilfråga för kommunen. Genom att visa på ett aktivt och strukturerat miljöarbete blir kommunen mer attraktiv för kommuninvånare och företag och det blir lättare att rekrytera nya medarbetare.

Klimatpåverkan är vår mest betydande miljöaspekt. Den viktigaste orsaken till vår klimatpåverkan kan kopplas till vår förbrukning av energi. Det gör att allt som bidrar till minskad energiförbrukning bidrar till minskad klimatpåverkan. Samtidigt ska vi i allt större utsträckning verka för att den energi vi använder ska vara förnyelsebar, dvs. producerad av förnybara energikällor som vind- och vattenkraft och biobränslen.

Det är samtidigt viktigt att konstatera att Lekebergs kommun inte helt själv kan klara att nå det övergripande miljömålen. Det övriga samhället måste också bidra. Men Lekebergs kommun har en nyckelroll i det lokala arbetet och goda förutsättningar att på ett kraftfullt sätt bidra till att nå målen.

Miljödiplomeringsystemets uppbyggnad

Arbetet med att införa miljödiplomeringsystemet påbörjades 2014. Arbetet samordnas av miljöförvaltningen som tog fram en projektplan för arbetet. Nedan följer ett urval av insatser:

- En miljöorganisation har byggts upp med en miljöinspiratör på varje enskild kommunal arbetsplats.
- All personal har fått miljöutbildning. Årligen ska det hållas minst en miljöutbildning för nyanställda.
- Ett stort antal mallar för rutiner och andra dokument har tagits fram.
- Varje år kommer det hållas 1-2 seminarier samt vidareutbildning med miljöinspiratörer för att upprätthålla miljöledningssystemet.
- En miljöutredning har tagits fram som beskriver Lekebergs kommuns miljöpåverkan inklusive en värdering av miljöaspekter.
- Hanteringen av avfall sker genom Sydnärkes kommunalförbund.
- Samtliga enheter har inventerat sina kemikalier och en kommunövergripande lista har tagits fram.
- Alla enheter har tagit fram miljöplaner med aktiviteter som leder till minskad klimatpåverkan.
- En lång rad insatser har gjorts på enhetsnivå för att klara kraven enligt checklistan.
- Ett flertal möten med representanter från miljöförvaltningen har genomförts på enhetsnivå och ledningsnivå.
- Ledningsgruppen och styrgruppen för miljöledningsarbetet ska informeras regelbundet om projektet.

Miljödiplomeringsystemets koppling till andra åtaganden

En kommuns miljöarbete och åtaganden inom miljöområdet är komplext och det finns risk för att det inte hänger ihop och att arbete görs dubbelt. Det finns dock en röd tråd i Lekeberg kommuns miljöarbete och målsättningen är att så mycket som möjligt ska integreras i miljödiplomeringsystemet. Nedan följer en beskrivning av hur olika åtaganden förhåller sig till varandra.

De nationella miljö kvalitetsmålen

Den viktigaste utgångspunkten för kommunens miljöarbete är de nationella miljö kvalitetsmålen. Miljö kvalitetsmålen beskriver det tillstånd i den svenska miljön som miljöarbetet ska leda till. Målen ska nås inom en generation, d.v.s. till 2020 (2050 då gäller klimatmålet). I Lekebergs kommun har man valt att fokusera på miljö kvalitetsmål minska klimatpåverkan.

Energiplan och klimatstrategi

Enligt lagen om kommunal energiplanering ska det i varje kommun finnas en aktuell plan för tillförsel, distribution och användning av energi i kommunen. Idag blir det allt vanligare att kommuner slår ihop energiplanen med kommunens klimatstrategi då dessa båda dokument har många gemensamma nämnare.

Till energiplanen och klimatstrategin ska finnas en handlingsplan. Denna kan mycket väl integreras i miljödiplomeringsystemets miljöplan. Arbetet med att ta fram en energiplan och klimatstrategi har gjorts under vintern/våren 2011 av miljöförvaltningen och har antagits av kommun-fullmäktige.

Borgmästaravtalet

Borgmästaravtalet är ett avtal för kommuner inom EU som vill gå längre i sitt klimatarbete än det europeiska målet om 20 % minskning av koldioxid till 2020. Syftet med avtalet är att lyfta fram det klimatarbete som görs på lokal nivå. Avtalet är öppet för alla typer av kommuner, små som stora. Lekeberg har skrivit på Borgmästaravtalet. Åtaganden enligt Borgmästaravtalet överensstämmer väl med Lekebergs kommuns klimat- och energi arbete. Det innebär relativt liten insats utöver det som även annars skulle ha gjorts. **Omfattar detta Lekeberg???**

Avfallsplan

Syftet med Lekebergs kommuns avfallsplan är att styra avfallshanteringen mot ett hållbart och resurseffektivt samhälle genom att ange mål för att minska mängden avfall samt öka återvinning av det avfall som uppstår. Avfallsplanen har bäring på flera av miljö målen, i första hand giftfri miljö, begränsad klimatpåverkan och frisk luft.

Naturvårdsprogram

Det huvudsakliga syftet med naturvårdsprogrammet är att utveckla kommunens arbete med miljö målen och att visa hur kommunen kan ta en mer aktiv del i naturvårdsarbetet. Naturvårdsprogrammet med naturvårdsdatabasen ska fungera som underlag vid kommunens fysiska planering och handläggning av ärenden inom Miljöbalken samt Plan- och bygglagen. Naturvårdsprogrammet har bäring på en rad miljö mål: levande skogar, levande sjöar och vattendrag, ett rikt odlingslandskap, myllrande våtmarker och ett rikt växt- och djurliv.

Översiktsplan

Syftet med översiktsplanen är att redovisa grunddragen i mark- och vattenanvändningen och vara kommunens underlag för avvägningar mellan olika allmänna intressen. Det allt övergripande miljö målet i översiktsplanen är en god bebyggd miljö men översiktsplanen har indirekt påverkan på samtliga övriga miljö mål eftersom all mark- och vattenanvändningen får en miljö påverkan – positiv eller negativ.

Plan för vattenförvaltning

Det finns ett nationellt åtgärdsprogram för vattenförvaltning som är nedbrutet till vattendistrikt. Lekebergs kommun tillhör både Norra Östersjöns och Västerhavets vattendistrikt. Sydnärkes Miljönämnd har tagit fram en plan för vattenförvaltning som är gemensam för Laxå, Askersund och Lekebergs kommun. Utifrån den planen prioriteras åtgärder i kommunen. Sydnärkes miljöförvaltning har för 2018-2019 beviljats medel för att ta fram en åtgärdsplan för

kommunernas vattenförekomster. Arbetet med vattenförvaltningsåtgärder har bäring på miljömålen levande sjöar och vattendrag, ingen övergödning och bara naturlig försurning.

Avvikelser och förbättringsförslag

I Lekebergs kommun så hanteras felanmälningar av ansvarig funktion inom kommunen. På kommunens hemsida finns en sida med kontaktuppgifter till ansvariga för olika områden så som Gata/park, Fastigheter, Vatten/avlopp m.fl. Om en medborgare eller anställd på kommunen noterar några avvikelser är detta en väg rapportering kan ske sker. Då informationen om avvikelsen når fram till rätt instans så hanteras och noteras den där. På kommunens hemsida finns även ett formulär där synpunkter och klagomål kan fyllas i och förmedlas sedan till rätt instans.

Anställda kan även rapportera till sin närmsta chef som sedan för det vidare till rätt instans.

Vid miljöinspiratörsträffar så ges möjlighet dela förbättringsförslag och problem med miljösamordnare och andra inspiratörer.