



LEKEBERGS
KOMMUN

Kommunstyrelsens MER-plan 2015

Fastställd av: **Kommunstyrelsen**
Datum: **2015-01-13**
Ansvarig för revidering: **Kommundirektören**
Ansvarig tjänsteman: **Administrativ chef**
Diarienummer: **KS 14-457**

Policy
Program
>Plan
Riktlinje
Regler



Innehåll

1	Inledning	3
1.1	2015	3
2	Kommunstyrelsens organisation	5
2.1	Kommunstyrelsens sammansättning (ledamöter)	5
3	Kommunstyrelsens mål 2015	6
4	Internbudget KS 2015	14
4.1	Driftbudget KS 2015	14
4.2	Investeringsbudget KS och VA 2015	14
5	Internbudget VA-verksamheten 2015	15
5.1	Driftbudget VA 2015	15



1 Inledning

Kommunstyrelsen ansvarar för de uppgifter som kommunfullmäktige enligt reglementet har ålagt nämnden.

Utgångspunkten för kommunstyrelsens Mål-, Ekonomi- och resultatstyrningsplan är den av kommunfullmäktige av beslutade styrmodell MER-styrning, som i korthet innebär att kommunfullmäktige antar övergripande mål och tilldelar respektive nämnd/styrelse en rambudget genom *Lekebergs kommuns MER-plan 2015 med plan för 2016-2017*. I Styrelsens/nämndens plan beskrivs hur den bidrar till MER-planens övergripande mål uppfylls.

Alla nämnder och bolag i kommunen har alltså till uppgift att aktivt arbeta för att förverkliga kommunens vision, **Lekebergs kommun – Trygghet och nytänkande, Naturligt nära**, och bryta ner kommunfullmäktiges mål i mer detaljerade nämndmål samt ange vilket målvärde (ambition) som styrelsen/nämnden bedömer de kan arbeta mot under 2015.

1.1 2015

Kommunstyrelsen har valt att anta följande 18 mål i syfte att bidra till kommunfullmäktiges övergripande mål. De knutna målvärden som finns till respektive mål ska ses uppnåendemål för respektive år. Den politiska ambitionen är på sikt högre men målvärdena är satta utifrån de ekonomiska förutsättningar som finns.

Kommunstyrelsens mål för 2015 är;

- Kommunen erbjuder möjlighet till bostadsbebyggelse
- Lekebergs kommun växer i invånarantal
- Kommunen erbjuder attraktiva platser för lek, rörelse och umgänge
- Mobil- och bredbandsuppkopplingen är god.
- Det finns goda förutsättningar för att pendla till och från arbete/studier.
- Kommunen är en gång- och cykelvänlig kommun.
- Kommunens offentliga platser är trafiksäkra och det finns en god service.
- Kommunen har en hög kvalitet kring spill- och dricksvatten
- Lekebergs kommun erbjuder en väl sammansatt och medveten måltid, tillagad från grunden.
- Kommunen har låg ungdomsarbetslöshet.
- Lekebergs kommun bedriver ett förebyggande folkhälsoarbete
- Det finns goda förutsättningar för att bilda och driva företag i kommunen.
- Varumärket "Lekebergs kommun" är positivt och känt bland kommunens invånare.
- Kommunen uppfattas som en attraktiv arbetsgivare.
- Att det ska vara enkelt för medborgarna att få kontakt med, och aktuell information från, kommunstyrelsens verksamheter.
- Lekebergs kommunen är miljövänlig
- Lekebergs kommun arbetar för att öka antalet sociala företag
- Kommunstyrelsens verksamheter är jämställda och tillgängliga samt arbetar för mångfald



- Lekebergs kommun ger en god service och är tillgänglig för alla invånare oavsett vilket språk man behärskar

Till målen finns indikatorer kopplade och målvärden uppsatta.

Kommunstyrelsens budgetram för 2015 uppgår till 77 474 tkr. I ramen ingår hela kommunens löneökningsslag för 2015 om 5 966 tkr inkl. den strategiska satsningen som ska göras på de pedagogiska medarbetarna. I ramen ingår dessutom 1 500 tkr avsatt för kommunens oförutsedda samt 2 793 tkr till ökad måluppfyllelse (ännu ej fördelat).

Av de förändringar/förstärkningar som gjorts i internbudgeten kan nämnas följande;

- Kommunen är inne i ett expansivt skede och behöver färdigställa flera av de beställda detaljplanerna ytterligare 200 tkr avsätts, totalt finns nu 400 tkr vilket innebär ca 3-4 detaljplaner. För att möjliggöra en expansion av Lanna skapas ny väg in och ut från Lanna för detta avsätts 15 000 tkr i investeringsbudgeten. Kommunens antagna asfaltsplan fortsätter och det avsätts 1 000 tkr till detta.
- Under 2015 kommer en bostadsförsörjningsplan antas vilket på ett bättre sätt kommer visa på hur vi på ett systematiskt sätt kan se till att kommun växer i invånarantal.
- Kommunens lekplatser behöver förbättras och bli mer attraktiva till detta anslås i investeringar 200 tkr. Torget behöver rustas upp för detta avsätts 700 tkr i investeringsbudgeten.
- Fler miljöklassade fordon samt elbilar kommer att leasas till den egna fordonsparken för att främja hållbar utveckling och en bättre miljö.
- Kommunen säkerställer en kostnadseffektiv och god kvalitet på renat spill- och dricksvatten.
- För att realisera det måltidspolitiska programmet avsätts ytterligare 300 tkr som ska syfta till att erbjuda en väl sammansatt och medveten måltid, tillagad från grunden.
- För att allmänt förbättra folkhälsan avsätts 100 tkr för att hälsans stig.
- Andelen industrimark behöver utökas för att det ska finnas goda förutsättningar för att bilda och driva företag i kommunen därför kommer mer mark att köpas in.
- För att stärka Varumärket har ytterligare 100 tkr avsätts, totalt finns nu 210 tkr avsatt för detta ändamål.
- Kommunen uppfattas som en attraktiv arbetsgivare och en extra satsning på goda pedagogiska medarbetare görs med 500 tkr.
- Kommunen fortsätter att utvecklas sin information och kommunikation genom att medel avsätts för kommunikatör på heltid motsvarar en förstärkning på totalt 500 tkr.

Övriga satsningar/förändringar som gjorts är:

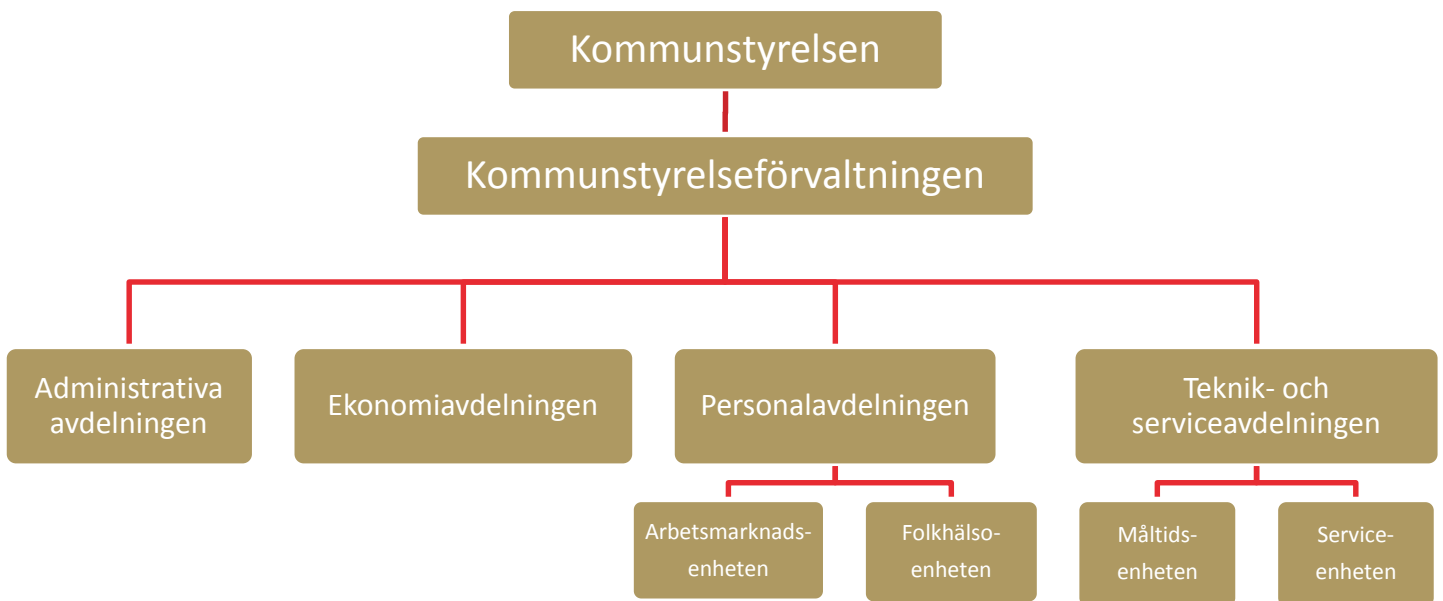
- Till följd av ökade försäkringspremier har anslaget ökat med 150 tkr till 627 tkr.
- Utbildning av nya förtroendevalda 100 tkr
- Trafikverket slutar att betala för belysning i Fjugesta vilket innebär att 100 tkr har avsatts för detta.



2 Kommunstyrelsens organisation

Kommunstyrelsens förvaltningsorganisation består av 4 avdelningar och har ca 70 medarbetare. Förvaltningens huvudsakliga uppgift är att stödja de andra tre förvaltningarna inom administration, ekonomi och personalfrågor. Inom förvaltningens ansvarsområde finns också AME, arbetsmarknadsenheten som huvudsakligen arbetar, på uppdrag av arbetsförmedlingen, med kommunens ungdomar som befinner sig i arbetslöshet i syfte att få de mer attraktiva på arbetsmarknaden.

Teknik- och serviceavdelningen stödjer kommunens övriga verksamheter genom tillverkning av kost samt lokalvård/vaktmästeri. Inom avdelningens ansvarsområde ligger också de tekniska frågorna såsom miljösamordning, skog och naturvård, gator, vatten och avlopp. Från den 1 januari 2015 tillhör renhållningsfrågorna det nybildade Sydnärkes kommunalförbund.



2.1 Kommunstyrelsens sammansättning (ledamöter)

Centerpartiet	3
Moderaterna	1
Kristdemokraterna	1
Folkpartiet	1
Miljöpartiet	1
Socialdemokraterna	5
Sverigedemokraterna	1



3 Kommunstyrelsens mål 2015

Kommunstyrelsen har utifrån kommunfullmäktiges övergripande mål fastställt detaljerade mål för kommunstyrelsen verksamhetsområden.

Nr	KF-mål	Nämndmål	Indikatorer	Nuvärde	Målvärde 2015	Målvärde 2016	Målvärde 2017
1.	<i>I Lekebergs kommun finns det attraktiva boenden i hela kommunen för alla människor</i>	Kommunen erbjuder möjlighet till bostadsbebyggelse	Antalet lediga kommunala tomter	Fjugesta: 73 tomter	70 tomter	65 tomter	65 tomter
				Mullhyttan: 4 tomter	3 tomter	2 tomter	2 tomter
				Hidinge/Lanna: 2 tomter	0 tomter	20 tomter	20 tomter
			Antal hyreslägenheter i kommunen	470	480	510	530
			Antal hyreslägenheter under byggnation	10	10	10	10
			NMI – Nöjdhet med bostäder	60	61	62	63
		Lekebergs kommun växer i invånarantal	Antalet invånare i kommunen	7 330 invånare	7 350 invånare	7 370 invånare	7 390 invånare
		Kommunen erbjuder attraktiva platser för lek, rörelse och umgänge	Antal temalekplatser	0 temalekplatser av 9 lekplatser	1	5	9
			Antal aktivitetsplatser i anslutning till befintliga allmänna lekplatser	En plats i Mullhyttan	Aktivitetsplats finns i Fjugesta och Lanna	Aktivitetsplatser i anslutning till 5 temalekplatser	Aktivitetsplatser vid samtliga temalekplatser



Nr	KF-mål	Nämndmål	Indikatorer	Nuvärde	Målvärde 2015	Målvärde 2016	Målvärde 2017
			Antal fysiska umgängesmöjligheter i anslutning till befintliga allmänna lekplatser	Enkla bänkar eller bord vid några av lekplatserna	Picknickbord och grillplats vid en temalekplats i respektive tätort	Picknickbord och grillplats vid 5 temalekplatser	Picknickbord och grillplats vid samtliga lekplatser
			Antal naturanpassade egenbyggda utegym	0 utegym	1 utegym	2 utegym	3 utegym
			Nöjdhet med fritidsmöjligheter (NMI)	NMI - 55	57	59	61
			Antal utvecklade offentliga torgplatser	Reparations- och förändringsbehov finns av torget	Renoverad och utvecklad vattentrappa, växtlighet och umgängesmöjligheter.	Torgplats i Mullhyttan	Torgplats i Lanna/Hidinge
2.	<i>Hela Lekeberg har en väl utbyggd IT-infrastruktur</i>	Mobil- och bredbandsuppkoppling är god	Andelen med tillgång till bredband via fiber	28 %	35 %	45 %	55 %
			Andel med mobiltelefonitäckning i kommunen	Indikator undersöks, finns på karta.	Indikator undersöks, finns på karta.	Indikator undersöks, finns på karta.	Indikator undersöks
3.	<i>Kollektivtrafiken är ett attraktivt, pålitligt och</i>	Goda förutsättningar för att pendla till och från arbete/studier	Antalet pendlarparkeringar i kommunen	2	3	4	5
			Antalet arbetspendlarresor buss 513	46 495 (2013)	46960	47429	47903



Nr	KF-mål	Nämndmål	Indikatorer	Nuvärde	Målvärde 2015	Målvärde 2016	Målvärde 2017
	<i>tillgängligt resalternativ.</i>		(NRI) Nöjdhet med kommunikationer	NRI - 53	55	57	59
4.	<i>Kommunen är en gång- och cykelvänlig kommun</i>	Kommunen är en gång- och cykelvänlig kommun	SCB:s medborgarundersökning NMI – Gång- och cykelvägar	42	44	46	48
			Antalet km cykelväg	3 km	4 km	16 km	18 km
7.	<i>Alla medborgare med stöd från Lekebergs kommun har möjlighet till social gemenskap, delaktighet och aktiviteter.</i>	Kommunens offentliga platser är trafiksäkra och det finns en god service	Antalet parkeringsplatser vid kommunala bad.	50 vid Leken 20 vid Badgruvan	100 vid Leken 50 vid Badgruvan	100 vid Leken 50 vid Badgruvan	100 vid Leken 50 vid Badgruvan
			Kolonilotter och odlingslotter för allmänheten	0	0	15	15
			Andelen verksamheter för förskolebarn, elever och boende inom Särskilt boende som är delaktiga i planeringen av den kommunala måltiden.	10 %	80 %	100 %	100 %
9.	<i>Lekebergs kommun verkar för en god folkhälsa</i>	Kommunen har en hög kvalitet kring spill- och dricksvatten	Andel debiterbart vatten i kommunens VA-system	70 %	73 %	75 %	75 %
			Mg Fosfor per renad liter vatten	0,22 Mg/l	0,21 Mg/l	0,20 Mg/l	0,20 Mg/l
			NKI inom särskilt boende	? ¹	?	?	?

¹ Återkommer med nuläge och förslag till ställningstagande under våren 2015 för beslut i KS



Nr	KF-mål	Nämndmål	Indikatorer	Nuvärde	Målvärde 2015	Målvärde 2016	Målvärde 2017
		Lekebergs kommun erbjuder en väl sammansatt och medveten måltid, tillagad från grunden	NKI inom skola	?	?	?	?
			Andelen boende på Särskilt boende som är nöjda med måltiderna från Måltidsenheten	Saknas	75 % (rikssnitt SKL)	75 %	75 %
			Andelen elever som är nöjda med maten inom skolan	Saknas	-	-	-
			Andelen föräldrar till barn inom förskolan som är nöjda med måltiderna	Saknas	-	-	-
		Kommunen har låg ungdomsarbetslöshet	Andelen arbetslösa ungdomar 18-24 år	AF: 14,6 %	AF: 14,0 %	AF: 13,0 %	AF: 12,0 %
		Lekebergs kommun bedriver ett förebyggande folkhälsoarbete	Andelen elever i åk 9 som rent allmänt mår bra eller mycket bra	Pojkar: 79 % (2012)	Pojkar: 79 %	Pojkar: 83 %	Pojkar: 83 %
				Flickor: 77 % (2012)	Flickor: 77 %	Flickor: 83 %	Flickor: 83 %
			Andelen invånare 65-84 år i Lekebergs kommun som bedömer sin allmänna hälsa som bra eller mycket bra.	Män: 58 % (2012)	Män: 58 %	Män: 58 %	Män: 58 %
				Kvinnor: 49 % (2012)	Kvinnor: 49 %	Kvinnor: 53 %	Kvinnor: 55 %
			Andel elever i åk 9 som inte röker dagligen	Pojkar: 97 %	Pojkar: 98 %	Pojkar: 99 %	Pojkar: 100 %
				Flickor: 93 %	Flickor: 95 %	Flickor: 97 %	Flickor: 100 %



Nr	KF-mål	Nämndmål	Indikatorer	Nuvärde	Målvärde 2015	Målvärde 2016	Målvärde 2017
			Andel elever i åk 9 som inte har druckit alkohol	Pojkar: 67 % Flickor: 63 %	Pojkar: 69 % Flickor: 67 %	Pojkar: 71 % Flickor: 70 %	Pojkar: 73 % Flickor: 73 %
13.	<i>Lekebergs kommun har ett bra företagsklimat med ett växande och konkurrenskraftigt näringsliv.</i>	Det finns goda förutsättningar för att bilda och driva företag i kommunen.	Yta med lediga industritomter	9,9 ha	15 ha	15 ha	15 ha
			Företagens upplevelse av kommunens service (Svenskt näringsliv)	3,25	3,7	3,9	4,1
			Företagens upplevelse av Tele- och IT-nät (svenskt näringsliv)	3,46	3,7	3,9	4,1
			Antalet företag i kommunen	937	950		
			Antalet aktieföretag med verksamhet i kommunen	203	207	210	215
			Antalet företag med mer än en anställd	192	210	215	220
15.	<i>Lekeberg är känt som en attraktiv, växande och framåtsträvande kommun.</i>	Varumärket "Lekebergs kommun" är känt och uppfattas positivt bland länets invånare.	Andelen invånare som starkt kan rekommendera vänner och bekanta att flytta till kommunen (NRI)	61 %	63 %	65 %	67 %
			Index för arbetsledning i kommunens medarbetarenkät	3,32 (2013)	3,60		3,75



Nr	KF-mål	Nämndmål	Indikatorer	Nuvärde	Målvärde 2015	Målvärde 2016	Målvärde 2017
		Kommunen uppfattas som en attraktiv arbetsgivare.	Sjukfrånvaro i procent av de anställdas totala arbetstid	5,53 %	5, 25 %	Ej över 5 %	Ej över 5 %
16.	<i>Lekebergs kommun håller en hög servicenivå och är både lättillgänglig och effektiv.</i>	Att det ska vara enkelt för medborgarna att få kontakt med, och aktuell information från, kommunstyrelsens verksamheter	Antalet lämnade synpunkter/klagomål	41	50	60	70
			Andelen lämnade felanmälningar digitalt	0	30 %	50 %	70 %
			(NMI) Bedömer kommunens verksamheter i Lekebergs kommun	NMI - 54	57	59	61
			(NMI) Bemötande och tillgänglighet	NMI – 59	61	63	65
			Andelen lyckade kontaktförsök med en handläggare via telefon (KKiK)	Miljö och hälsa: 67 %	100 %	100 %	100 %
				Gator och vägar: 17 %	100 %	100 %	100 %
				Bygglov: 33 %	100 %	100 %	100 %
			Andelen som fått svar på e-post inom 2 dygn (KKiK)	Miljö och hälsa: 67 %	100 %	100 %	100 %
				Gator och vägar: 99 %	100 %	100 %	100 %
				Bygglov: 67 %	100 %	100 %	100 %
Andelen som uppfattar att de får ett gott bemötande ska öka (KKiK)	Miljö och hälsa: 75 %	100 %	100 %	100 %			



Nr	KF-mål	Nämndmål	Indikatorer	Nuvärde	Målvärde 2015	Målvärde 2016	Målvärde 2017
				Gator och vägar: 0 %	100 %	100 %	100 %
				Bygglov: 100 %	100 %	100 %	100 %
			Andelen besvarade samtal inom KSF (Meridix)	93,4 %	95 %	96 %	97 %
			Antalet e-tjänster	0	24	24	24
			Information på kommunens hemsida (KKiK)	74	78	82	86
17	<i>Lekebergs kommun bidrar till en hållbar utveckling genom att välja ekologiskt-, ekonomiskt- och socialt hållbara alternativ.</i>	Lekebergs kommunen är miljövänlig	Andelen miljöbilar (KKiK)	42 %	75 %	75 %	75 %
			Antalet elfordon	4	6	12	12
			(NMI) Miljöarbete	NMI - 50	51	52	53
			Kommunen är miljödiplomerad	0	100 %	100 %	100 %
			Energieffektivisering (CO2-utsläpp)	600 ton	570 ton	540 ton	540 ton
			Antal offentliga snabbbladdningsstolpar	0	0	1	1
			Andelen mottagna e-fakturor	18 %	25 %	50 %	75 %
			Andelen skickade e-fakturor	0 %	0 %	10 %	25 %



Nr	KF-mål	Nämndmål	Indikatorer	Nuvärde	Målvärde 2015	Målvärde 2016	Målvärde 2017
			Andelen ekologiska och närproducerade livsmedel av livsmedelsinköpen till Måltidsenheten	27 %	35 %	50 %	60 %
			Andelen mat som ej är svinn från produktion och servering inom Måltidsenhetens verksamheter	83 %	90 %	92 %	93 %
		Lekebergs kommunen aktivt stödjer sociala innovationer	Antalet sociala företag i kommunen (återkommer att hitta hur det mäts)	0	0	1	2
18.	<i>Lekebergs kommun vill vara föredöme inom jämställdhet, tillgänglighet, mångfald och integration.</i>	Kommunstyrelsens verksamheter är jämställda och tillgängliga samt arbetar för mångfald	Kvinnors medellön i förhållande till män	86 %	87 %	88 %	89 %
			Antalet nyanlända invandrare	10	10	10	10
			Omotiverade löneskillnader mellan könen	0	0	0	0
			Fysisk tillgänglighet (resultat i myndigheten för delaktighets mätning kring fysisk tillgänglighet)	19,7 %	30 %	40 %	50 %
		Lekebergs kommun ger en god service och är tillgänglig för alla invånare oavsett vilket språk man behärskar	Hemsidan finns på flera språk	Oklart	Ja	Ja	Ja
			Broschyrer finns på flera språk	Oklart	Ja	Ja	Ja



4 Internbudget KS 2015

Kommunstyrelsens budgetram för 2015 uppgår till 77 474 tkr. I ramen ingår hela kommunens löneökningssanslag för 2015 om 5 966 tkr inkl den strategiska satsning som ska göras på de pedagogiska medarbetarna. I ramen ingår dessutom 1 500 tkr avsatt för kommunens oförutsedda samt 2 793 tkr till ökad målpuffyllelse (ännu ej fördelat), totalt 4 293 tkr.

4.1 Driftbudget KS 2015

AVDELNINGSNIVÅ		
100000	KOMMUNSTYRELSEFÖRVALTNING	19 486 tkr
110000	EKONOMIAVDELNING	15 567 tkr
120000	ADMINISTRATIV AVDELNING	12 385 tkr
130000	TEKNIK- OCH SERVICEAVDELNING	23 408 tkr
150000	PERSONALAVDELNING	6 628 tkr
SUMMA		77 474 tkr
732000	VA-VERKSAMHETEN	2 301 tkr

4.2 Investeringsbudget KS och VA 2015

Ansvar	VHT	Projekt	INVESTERINGAR KS	Kapitalkostnad	Investeringsutgift	Avskrivning	Ränta
1	13301	0076	Oförutsett KS	293 tkr	1 300 tkr	5 ÅR	2,5%
1	13301	0085	IT-invest Kommunen	225 tkr	1 000 tkr	5 ÅR	2,5%
1	2006	0116	Industriområde/Expl mark	33 tkr	1 300 tkr	ingen avskr	2,5%
11	1304	0211	AV-o IT utrustn Hidinge	274 tkr	3 000 tkr	5 ÅR	2,5%
132	2402	1067	Asfaltsplan inkl 1 km ny CV	58 tkr	1 000 tkr	33 ÅR	2,5%
132	2402	1067	P-platser Leken	17 tkr	300 tkr	33 ÅR	2,5%
132	2402	1067	Anslutningsväg Lanna-204	829 tkr	15 000 tkr	33 ÅR	2,5%
136	495	0212	Köksutrustning Hidinge	70 tkr	1 000 tkr	10 ÅR	2,5%
137	241	0117	Renovering torget Fjugesta	53 tkr	700 tkr	20 ÅR	2,5%
137	2501	0026	Lek- och aktivitetsutrustning	25 tkr	200 tkr	10 ÅR	2,5%
137	970	0067	Arbetsmaskiner, Lokalvård	23 tkr	100 tkr	5 ÅR	2,5%
137	970	0067	Städrobot, Lokalvård	28 tkr	120 tkr	5 ÅR	2,5%
15	130537	0118	Utveckling Hälsans stig	23 tkr	100 tkr	5 ÅR	2,5%
732	865	1013	VA-saneringar	58 tkr	1 000 tkr	33 ÅR	2,5%
732	865	1017	Invest avloppsreningsverk	58 tkr	1 000 tkr	33 ÅR	2,5%
732	865	1070	Kvistbro omvandlingsomr.	242 tkr	8 000 tkr	33 ÅR	ingen rta
732	865	1079	Örebrovatten	362 tkr	12 000 tkr	33 ÅR	2,5%
732	865	1078	Vattenledn självfall Skärmar	58 tkr	1 000 tkr	33 ÅR	2,5%
732	865	1071	Vattentornet	31 tkr	550 tkr	33 ÅR	2,5%
SUMMA				2 760 tkr	48 670 tkr		



5 Internbudget VA-verksamheten 2015

VA-verksamhetens budgetram för 2015 uppgår till 2 301 tkr, vilket också motsvarar 2015 års skattesubvention. Skattesubvention är den del som inte finansieras via VA-taxan. Budgeten baseras på att förslaget om taxeökning genomförs från 1 januari 2015. Den budgeterade taxeökningen förväntas under 2015 inbringa ca 1 000 tkr. Förändringarna i budget består av personalkostnadsökning motsvarande 3%, hyresökning om 2%, men främst av kapitalkostnadsökning för investering i Örebrovatten, Kvistbro omvandlingsområde m.fl. Totalt budgeteras 23 550 tkr i investeringsutgift för 2015, en del av dessa var upptagna redan i 2014 års budget men av olika anledningar blev de inte utförda.

5.1 Driftbudget VA 2015

ANSVAR	VERKSAMHET	SLAG	BUDGET 2015	BUDGET 2014	ÄNDRING			
732000	INGEMAR WENNLÖF	86500000	VATTEN O AVLOPP	311000	KONSUMTIONSAVG	-7 404	-6 404	-1 000
732000	INGEMAR WENNLÖF	86500000	VATTEN O AVLOPP	313000	ANSLUTNINGSAVGIFTER	-960	-960	
732000	INGEMAR WENNLÖF	86500000	VATTEN O AVLOPP	313100	PERIODISERADE ANSL AVG	-122	-122	
732000	INGEMAR WENNLÖF	86500000	VATTEN O AVLOPP	340000	BUDGETDIFF FINANS VIA KS		-219	219
732000	INGEMAR WENNLÖF	86500000	VATTEN O AVLOPP	453000	BILERS O. RESOR	10	10	
732000	INGEMAR WENNLÖF	86500000	VATTEN O AVLOPP	454600	KURSER	25	25	
732000	INGEMAR WENNLÖF	86500000	VATTEN O AVLOPP	459000	ÖVRIGT TJÄNSTEKÖP	510	493	17
732000	INGEMAR WENNLÖF	86500000	VATTEN O AVLOPP	455200	VERKSAMHETSSYSTEM EDP-FUTURE	20	212	-192
732000	INGEMAR WENNLÖF	86500000	VATTEN O AVLOPP	466100	LOKALHYROR	60	58	2
732000	INGEMAR WENNLÖF	86500000	VATTEN O AVLOPP	479100	AVG O ERS BRANSCHORG	35	35	
732000	INGEMAR WENNLÖF	86500000	VATTEN O AVLOPP	493000	KAPITALKOSTNADER	4 361	3 964	397
		86500000	TOTALT			-3 465	-2 908	-557
732000	INGEMAR WENNLÖF	86510000	VATTENVERK	451100	TELEAVGIFTER	10	10	
732000	INGEMAR WENNLÖF	86510000	VATTENVERK	459000	ÖVRIGT TJÄNSTEKÖP	1 861	650	1 211
732000	INGEMAR WENNLÖF	86510000	VATTENVERK	467100	EL	183	244	-61
732000	INGEMAR WENNLÖF	86510000	VATTENVERK	467200	VATTEN	270	360	-90
732000	INGEMAR WENNLÖF	86510000	VATTENVERK	469300	LAB PROVER	15	20	-5
		86510000	TOTALT			2 339	1 284	1 055
732000	INGEMAR WENNLÖF	86520000	RENINGSVERK	309000	ÖVRIG FÖRSÄLJNING	-300	-300	
732000	INGEMAR WENNLÖF	86520000	RENINGSVERK	437000	KEMISKA PRODUKTER	50	50	
732000	INGEMAR WENNLÖF	86520000	RENINGSVERK	451100	TELEAVGIFTER	10	10	
732000	INGEMAR WENNLÖF	86520000	RENINGSVERK	459000	ÖVRIGT TJÄNSTEKÖP	1 219	1 195	24
732000	INGEMAR WENNLÖF	86520000	RENINGSVERK	467100	EL	511	511	
732000	INGEMAR WENNLÖF	86520000	RENINGSVERK	467200	VATTEN	973	973	
732000	INGEMAR WENNLÖF	86520000	RENINGSVERK	467500	FJÄRRVÄRME	100	108	-8
732000	INGEMAR WENNLÖF	86520000	RENINGSVERK	469200	STÅD	34	33	1
732000	INGEMAR WENNLÖF	86520000	RENINGSVERK	469300	LAB PROVER	20	20	
		86520000	TOTALT			2 617	2 600	17
732000	INGEMAR WENNLÖF	86531000	VA-SERVICE	433000	VA-MATERIAL	133	130	3
732000	INGEMAR WENNLÖF	86531000	VA-SERVICE	440000	ÖVRIGT MATERIAL	82	80	2
732000	INGEMAR WENNLÖF	86531000	VA-SERVICE	443000	BRÄNSLE O SMÖRMEDEL	41	40	1
732000	INGEMAR WENNLÖF	86531000	VA-SERVICE	461130	VA ENTREPRENAD	265	260	5
732000	INGEMAR WENNLÖF	86531000	VA-SERVICE	468100	VAKTMÅSTARTJÄNSTER	290	290	
		86531000	TOTALT			810	800	10
732000	INGEMAR WENNLÖF		TOTALT VA			2 301	1 776	525
			TOTALT VA 2015			2 301	1 776	



ANSVAR	VERKSAMHET	BUDGET 2015	BUDGET 2014	ÄNDRING	KOMMENTAR
KOMMUNSTYRELSEFÖRVALTNING	KOMMUNSTYRELSEN	4 293 tkr	9 331 tkr	-5 038 tkr	Förändring i ram oförutsett. 1 500 tkr samt för ökad måluppfyllelse 2 793 tkr.
	ÖVERFÖRMYNDARE	619 tkr	553 tkr	66 tkr	Ökade kostnad i samband med fördjupad kontroll av uppdragstagare
	IT-ENHETEN		361 tkr	-361 tkr	Korrigerig till SYD-IT
	KOMMUNDIREKTÖR, ADM	9 836 tkr	2 083 tkr	7 753 tkr	Lönepott 5466 tkr, strateg löneutv 500 tkr, avdelningschefer flyttade under KD
	OFÖRUTSEDDA KOSTN	518 tkr	543 tkr	-25 tkr	Reinvesteringsanslag, IT 225 tkr, övrigt 293 tkr.
	MARKNADSFÖRING	210 tkr	82 tkr	128 tkr	Ökad måluppfyllelse "Lekeberg är känt som en attraktiv....."
	STATISTIK	84 tkr	100 tkr	-16 tkr	Flytt till annan verksamhet
	KOMMUNÖVERGRIPANDE BIDRAG	84 tkr	84 tkr		
	FÖRSÅKRINGAR	627 tkr	477 tkr	150 tkr	Ökade premier 150 tkr enl utfall 2014
	FYSISK O TEKN. PLANERING	400 tkr	200 tkr	200 tkr	Ökad måluppfyllelse "Kommunen erbjuder mark för företags och energietableringar"
	MARKRESERV	490 tkr	478 tkr	12 tkr	Korrigerig av kapitalkostnader
	NÄRINGSLIVSFRÄMJ. ÅTG.	236 tkr	163 tkr	73 tkr	Flytt från annan verksamhet
	SANNABADET	1 656 tkr	1 724 tkr	-68 tkr	Korrigerig av kapitalkostnader
	TOMTRÄTTER	-49 tkr	-28 tkr	-21 tkr	Korrigerig av kapitalkostnader
	REVISION, NÄMND	482 tkr	482 tkr		
EKONOMIAVDELNING	EKONOMIAVDELNING	2 592 tkr	3 113 tkr	-521 tkr	Avdelningschefer flyttade under KD
	EKONOMISYSTEM	500 tkr	471 tkr	29 tkr	Flytt från annan verksamhet
	BANKGIRO/PLUSGIRO		34 tkr	-34 tkr	Flytt till annan verksamhet



ANSVAR	VERKSAMHET	BUDGET 2015	BUDGET 2014	ÄNDRING	KOMMENTAR
	CENTRALA MEDLEMSAVG	199 tkr	762 tkr	-563 tkr	Skatteväxling Regionförbundet
	LEADERPROJEKT	125 tkr	125 tkr		
	SYDNÄRKES IT-NÄMND	4 007 tkr	4 007 tkr		
	SYDNÄRKES BYGGNADSNÄMND	1 299 tkr	1 305 tkr	-6 tkr	Korrigerig av taxa Askersund
	SYDNÄRKES MILJÖNÄMND	957 tkr	1 089 tkr	-132 tkr	Korrigerig av taxa Laxå
	RÄDDNINGSTJÄNST	4 662 tkr	4 612 tkr	50 tkr	Korrigerig av taxa Nerikes Brandkår
	FÄRDTJÄNST	1 226 tkr	1 226 tkr		
ADMINISTRATIV AVDELNING	KOMMUNFULLMÄKTIGE	252 tkr	199 tkr	54 tkr	Utbildning nya ledamöter samt uppräkn arvoden
	KOMMUNSTYRELSEN	1 721 tkr	1 658 tkr	63 tkr	Utbildning nya ledamöter samt uppräkn arvoden
	HOLDINGBOLAGET	111 tkr	109 tkr	2 tkr	Uppräkning arvoden
	UTB. SOCIALDEMOKRATERNA	55 tkr	50 tkr	5 tkr	Ökad ersättning per mandat/korrigerig antal mandat
	UTB. CENTERN	50 tkr	35 tkr	15 tkr	Ökad ersättning per mandat/korrigerig antal mandat
	UTB. MODERATA SAMLINGSP.	28 tkr	30 tkr	-2 tkr	Ökad ersättning per mandat/korrigerig antal mandat
	UTB. KRISTDEMOKRATERNA	11 tkr	15 tkr	-4 tkr	Ökad ersättning per mandat/korrigerig antal mandat
	UTB FOLKP. LIBERALERNA	6 tkr	5 tkr	1 tkr	Ökad ersättning per mandat/korrigerig antal mandat
	UTB. VÄNSTERPARTIET	6 tkr	5 tkr	1 tkr	Ökad ersättning per mandat/korrigerig antal mandat
	UTB. MILJÖPARTIET	6 tkr	10 tkr	-4 tkr	Ökad ersättning per mandat/korrigerig antal mandat
	UTB. SVERIGEDEMOKRATERNA	22 tkr	10 tkr	12 tkr	Ökad ersättning per mandat/korrigerig antal mandat
	UTB. FRAMTIDSPARTIET	11 tkr	15 tkr	-4 tkr	Ökad ersättning per mandat/korrigerig antal mandat
	PARTISTÖD	279 tkr	279 tkr		
	VALNÄMND		500 tkr	-500 tkr	Inga val 2015



ANSVAR	VERKSAMHET	BUDGET 2015	BUDGET 2014	ÄNDRING	KOMMENTAR
	TELEFONI	939 tkr	941 tkr	-2 tkr	Korrigerig av kapitalkostnader
	LOKALKOSTN MM	3 236 tkr	3 408 tkr	-172 tkr	Korrigerig efter utfall flytt till annan verksamhet
	ADMINISTRATIVAVDELNING	5 204 tkr	4 107 tkr	1 097 tkr	Ökad måluppfyllelse "Det ska vara enkelt för medborg att få kontakt med mm" Utökade resurser assistent och kommunikatör, flytt av medel från andra vht
	POSTAVTAL	369 tkr	369 tkr		
	KOPIERING		165 tkr	-165 tkr	Flytt till annan verksamhet
	CAFÉVAROR	15 tkr	15 tkr		
	ARKIV		130 tkr	-130 tkr	Flytt till annan verksamhet
	KRIS OCH BEREDSKAP				
	KOMPLETTERINGSTRAFIK	64 tkr	64 tkr		
TEKNIK- OCH SERVICEAVDELNING	ENERGIRÅDGIVNING				
	FJÄRRVÄRME		13 tkr	-13 tkr	Flytt till annan verksamhet
	TEKN.ADMN ÖVERGRIPANDE	2 173 tkr	1 707 tkr	466 tkr	Enhetschefer flyttade under avdelningschef
	VÄGBIDRAG	810 tkr	810 tkr		
	VÄGHÅLLNING	2 942 tkr	2 002 tkr	940 tkr	Korrigerig av kapitalkostnader
	BELYSNING	956 tkr	946 tkr	10 tkr	Korrigerig av kapitalkostnader
	MILJÖSAMORDNING	200 tkr	111 tkr	89 tkr	Ökad måluppfyllelse "Kommunen är en miljövänlig kommun"
	SKOGSVÅRD	-128 tkr	-128 tkr		
	NATURVÅRD	90 tkr	90 tkr		



ANSVAR	VERKSAMHET	BUDGET 2015	BUDGET 2014	ÄNDRING	KOMMENTAR
	MÅLTIDSVERKSAMHET	12 136 tkr	11 190 tkr	945 tkr	Ökad måluppfyllelse "Lekebergs kommun erbjuder en väl sammansatt måltid mm" samt chef flyttad
	FORDONSFÖRVALTNINGEN	1 906 tkr	1 831 tkr	75 tkr	Korrigerig av kapitalkostnader
	BILPOOL				
	TORG OCH OFF PLATSER	743 tkr	542 tkr	201 tkr	Ökad måluppfyllelse "Kommunen erbjuder möjlighet till bostadsbebyggelse"
	PARK OCH GRÖNYTOR	1 580 tkr	1 415 tkr	165 tkr	Indragna lönebidrag
	FASTIGHETSSKÖTSEL	0 tkr	0 tkr	0 tkr	
PERSONALAVDELNING	SYDNÄRKES FOLKHÄLSOENHET		75 tkr	-75 tkr	Flytt till annan verksamhet
	PERSONALFRÄMJANDE ÅTG	240 tkr	147 tkr	93 tkr	Ökad måluppfyllelse "Det ska vara enkelt för medborg att få kontakt med mm"
	FACKLIGA KOSTNADER	190 tkr	240 tkr	-50 tkr	Flytt till annan verksamhet
	FÖRETAGSHÄLSOVÅRD	258 tkr	258 tkr		
	FOLKHÄLSOUTSKOTTET	148 tkr	50 tkr	98 tkr	Ökad måluppfyllelse "Kommunen erbjuder attraktiva platser för lek, rörelse mm " Flytt från annan verksamhet
	GRATIFIKATIONER	55 tkr	55 tkr		
	PERSONALAVD	1 590 tkr	2 496 tkr	-906 tkr	Enhetschefer flyttade under avdelningschef
	SYDNÄRKES LÖNENÄMND	1 296 tkr	1 296 tkr		
	FERIEPRAKTIK	396 tkr	385 tkr	12 tkr	Personalbudgeten
	ARBETSMARKNADSENH ADM	1 831 tkr	1 789 tkr	42 tkr	Personalbudgeten
	UNGDOMSSATSNING	600 tkr	600 tkr		
	ARBETSMARKNADSENH VHT	24 tkr	-0 tkr	24 tkr	Personalbudgeten
	REPRO				



ANSVAR	VERKSAMHET	BUDGET 2015	BUDGET 2014	ÄNDRING	KOMMENTAR
	Totalt	77 474 tkr	73 414 tkr	4 059 tkr	
	BUDGETRAM	77 474 tkr	73 414 tkr		
	Vid + = återstår att fördela	0 tkr	-0 tkr		