



LEKEBERGS
KOMMUN

MER-plan 2020 med planåren 2021-2022

Kommunfullmäktige



Innehållsförteckning

1	Förord.....	4
2	Organisation.....	6
3	MER-styrning.....	8
3.1	Attraktiv kommun - Lekebergs kommun växer på ett ansvarfullt och nyttänkande sätt och möter framtiden utifrån de tre hållbarhetsaspekterna: social, miljömässig och ekonomisk hållbarhet.....	10
3.2	Barn och unga - I Lekebergs kommun får alla barn och unga det stöd och den utbildning de behöver för att växa upp under trygga och jämlika förhållanden och utveckla sin fulla potential	11
3.3	Trygghet - I Lekeberg kan medborgarna åldras i trygghet, med bibehållet oberoende och med möjligheten att leva ett aktivt liv. Alla medborgare ska bemötas med respekt och ha tillgång till stöd, god vård och omsorg.....	12
3.4	Näringsliv - Lekebergs kommun genomsyras av ett gott företagsklimat där medborgarna inspireras och stimuleras till entreprenörskap och där näringsliv, föreningsliv, och offentliga verksamheter arbetar tillsammans	12
4	Direktiv för de kommunägda bolagen 2020	13
4.1	Lekebergs Kommunala Holding AB	13
4.2	LekebergsBostäder AB	14
4.3	Lekebergs Kommunfastigheter AB.....	16
5	Lekebergs kommuns ekonomi	18
5.1	Ekonomisk uppföljning.....	18
5.2	Investeringar	19
5.3	Finansiering	19
5.4	Avgiftsfinansiering.....	19
5.5	Tidplaner för ekonomiadministration.....	19
6	Budget 2020 samt ekonomisk plan 2021-2022	20
6.1	Verksamhetens nettokostnad.....	20
6.2	Avskrivningar.....	20
6.3	Skatter och bidrag	20
6.4	Finansnetto	21
6.5	Årets resultat.....	21



6.6 Balansräkning	21
6.7 Kassaflödesanalys	22
7 Finansiella nyckeltal	23
7.1 Verksamhetens andel av skatteintäkter	23
7.2 Resultat före extraordinära poster	23
7.3 Soliditet inklusive hela pensionsskulden	23
7.4 Kassalikviditet.....	23
7.5 Finansiella nettotillgångar.....	24
8 Utdebitering i Lekebergs kommun.....	25
9 Driftbudget.....	26
9.1 Finansieringsförutsättningar	26
9.2 Budgetram för verksamhetsåret 2020 per nämnd/styrelse	27
10 Investeringsbudget	31



1 Förord

Centerpartiets och Socialdemokraternas budget 2020 samt planåren 2021 och 2022

Lekeberg är en attraktiv kommun som ständigt utvecklas. Vi vill försätta denna utveckling med utgångspunkt i kommunens vision **Trygghet och nytänkande – naturligt nära** samt **majoritetens politiska plattform**. Med denna budget och tillhörande mål bevaras det som gör Lekeberg till en attraktiv kommun samtidigt som utveckling sker för att möta framtidens utmaningar och behov.

Framtidssatsningar

Kultur och bildningsnämnden

11 mnkr i volymökning för ökat antal elever och barn i skol- och förskoleverksamhet. I Lekeberg får alla barn och unga utvecklas, kunskapsmässigt och socialt, utifrån sina egna förmågor och förutsättningar för att nå uppsatta mål. För att kunna göra ytterligare satsning inom nämndens område så tilldelas nämnden utöver volymökning även ett extra tillskott på **1 mnkr** under 2020. Nämnden tilldelas också **2,1 mnkr** för tillfällig förskola i Fjugesta för att möta det ökade barnantalet. Förebyggande arbete utifrån barnets perspektiv är viktigt, därför avsätts **500 tkr** under 2020 för inrättandet av en familjecentral i Lekeberg.

Socialnämnden

2 mnkr i volymökning för att möta ett ökat antal invånare som är i behov av vård och omsorg. Lekebergs kommun erbjuder trygg vård och omsorg som värnar individens behov samt syftar till så självständigt liv som möjligt. För att kunna göra ytterligare förebyggande insatser inom nämndens område så tilldelas nämnden utöver volymökning även ett extra tillskott på **1 mnkr** under 2020. För att kunna möta nämndens utvecklingsarbete med individens behov och unika situation i centrum tilldelas nämnden **230 tkr** till korttidsvård.

Kommunstyrelsen

1,2 mnkr i volymökning tilldelas styrelsen. Mycket av styrelsens arbete syftar till satsningar inom målområdena, Lekebergs kommun gör det enkelt för sina medborgare att bo i kommunen samt erbjuder goda förutsättningar för företagande, socialt företagande och företagsetableringar. En viktig förutsättning för att utveckla så väl landsbygd som tätort är utbyggnaden av fiber, därför tilldelas kommunstyrelsen **400 tkr** till detta ändamål. För att kommunen ska kunna ta hand om sin skog på ett hållbart sätt så tilldelas **345 tkr** till skogsförvaltningen. Barns möjlighet till lek är en viktig del i kommunens folkhälsoarbete, därför tilldelas kommunstyrelsen **800 tkr** till utveckling av lekplatser i kommunen. Satsningen på lokal- och upphandlingsfunktion fortsätter 2020 om **900 tkr**.

Utveckling

3 mnkr avsätts för att kommunen ska kunna bedriva utvecklingsprojekt inom alla förvaltningar för att hitta nya smarta sätt att arbeta på som leder till effektiviseringar och förbättrad service till kommuninvånarna. **1,8 mnkr** avsätts för ytterligare utveckling i syfte att kommunen ska vara en attraktiv arbetsgivare.

Utöver dessa satsningar får nämnderna och styrelsen kompensation för årliga ökning av hyror **1,3 mnkr** och löner **6,8 mnkr**. Det är också värt att nämna att det



2020 inte ligger några generella effektiviseringskrav på nämnderna. Vår budget tar också höjd för framtida behov och fortsatt utveckling genom ett budgeterat resultat på 3 %. Ett gott resultat bygger långsiktig betalningsförmåga vilket är en förutsättning för framtida investeringar.

Planåren 2021-2022

Från 2021 finns medel för drift av en ny om- och tillbyggd skola i Fjugesta samt ett tillagningskök för mat till äldre och tillhörandes samlingsal. Fortsatt satsning på förskola i Fjugesta samt korttidsplatser inom socialnämndens område. I planåren finns också medel för ombyggnation av Hidinge skola för att möta ökat elevantal. Planårens budget tar även höjd för framtida investeringar i vår välfärd och därför ligger det effektiviseringskrav på 0,5 % årligen från 2021.

Vi är stolta att presentera en budget som på ett ansvarstagande sätt innehåller viktiga satsningar för framtiden samtidigt som vi tar ansvar för vår generations kostnader.

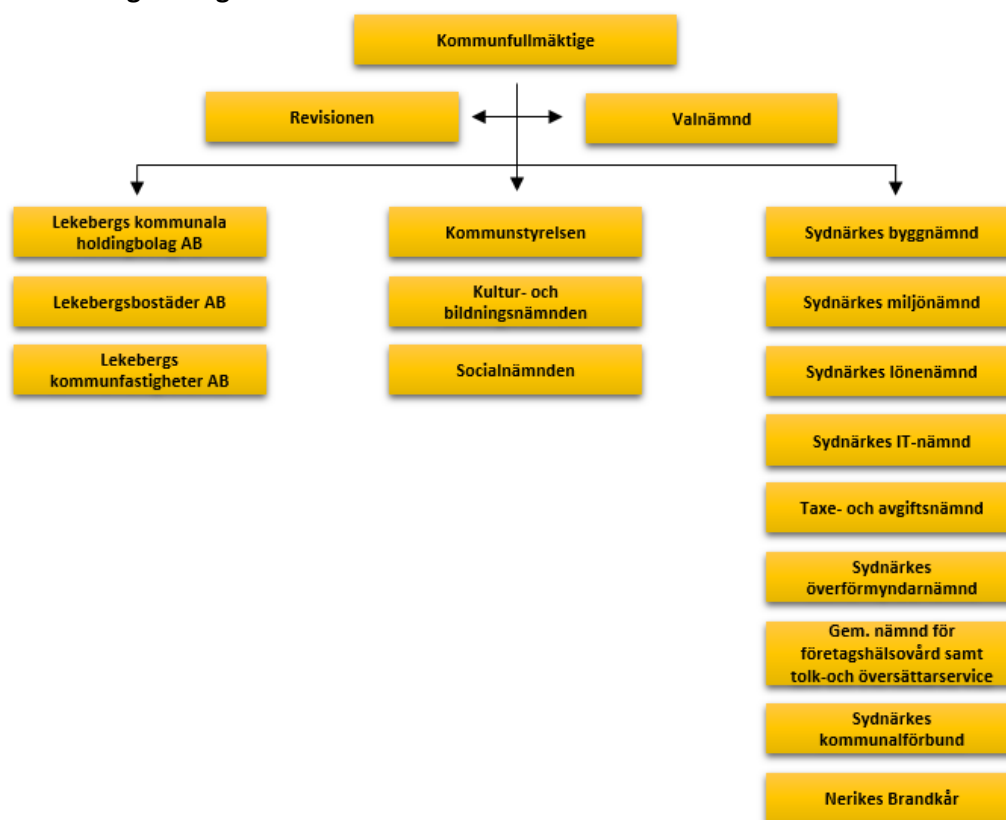
Centerpartiet och Socialdemokraterna

2 Organisation

Fördelning av mandat

Partier		Mandat	Ledamöter
Centerpartiet	C	11	11
Socialdemokraterna	S	7	7
Moderaterna	M	4	4
Kristdemokraterna	KD	2	2
Liberalerna	L	1	1
Miljöpartiet	MP	1	1
Framtidspartiet Lekeberg	FL	2	2
Vänsterpartiet	V	1	1
Sverigedemokraterna	SD	6	5
SUMMA		35	34

Förvaltningens organisation





Företag och föreningar

Företag/Förening	Ägande (%)	Belopp (tkr)
Lekebergs Kommunala Holding AB	100	100
Kommuninvest ekonomiska förening	0,15	6 743
Kommunassurans Syd	0,55	516
Inera AB	0,34	43
Vätternvatten AB	3,88	927

3 MER-styrning

Vision - Lekebergs kommun - Trygghet och nytänkande, naturligt nära.

All kommunens verksamhet ska utgå från visionen och syfta till att uppnå följande mål:

Lekebergs kommuns verksamheter präglas av en närhet och dialog mellan det offentliga, invånare, civilsamhälle/föreningsliv och näringsliv. Lekebergs kommun ska genomsyras av enkelhet, närhet, trygghet, rättssäkerhet och transparens. I kommunen finns ett stort mått av samverkan och delaktighet. Lekebergs kommun är en inkluderande kommun som tar tillvara på medborgarnas erfarenhet, kunskap och potential. Lekebergs kommun ska vara en attraktiv arbetsgivare. I Lekeberg har vi ambitiösa politiska mål och arbetar för en positiv utveckling av verksamheterna i kommunen. Målen är realistiska då kommunens organisation präglas av närhet mellan förvaltningarna vilket medför goda förutsättningar för en positiv utveckling av kommunen.

Attraktiv kommun

Lekebergs kommun växer ansvarsfullt och långsiktigt på ett nytänkande sätt. Vi möter framtiden med utgångspunkt i de tre hållbarhetsaspekterna: social, ekologisk och ekonomisk hållbarhet.

Lekebergs kommun gör det enkelt för sina medborgare att bo i Lekeberg

Det är lätt att komma i kontakt med Lekebergs kommun. Medborgarna får korrekta svar och ett gott bemötande. Lekebergs kommun har tydliga kommunikationskanaler och en aktiv och levande dialog med medborgarna kring kommunens verksamhet. Hela kommunen lever och utvecklas och detta är vägledande vid kommunala satsningar.

Lekebergs kommun växer och utvecklas på ett hållbart sätt

Lekebergs kommuns utveckling har sin utgångspunkt i de tre hållbarhetsaspekterna social, ekologisk och ekonomisk hållbarhet. Lekebergs kommun har ett långsiktigt perspektiv i utvecklingsarbetet där konsekvenser utifrån de tre hållbarhetsaspekterna bejakas. Lekebergs kommun har en ekonomi i balans och ser detta som en förutsättning för en fortsatt hållbar utveckling som garanterar möjlighet till kommande investeringar. Kommunen använder tekniska hjälpmedel i välfärden.

Lekebergs kommun arbetar aktivt för att vara en attraktiv arbetsgivare. Kommunen har en långsiktig kompetensförsörjningsplan och tar till vara medarbetarnas idéer och engagemang.

Lekebergs kommun minskar sin klimatpåverkan

Lekebergs kommun arbetar aktivt för att minska klimatpåverkan. Kommunen tillämpar den cirkulära ekonomin vid nyproduktion och utvecklingsåtgärder. Kommunen arbetar för att minska skadliga ämnen för människor och miljö i verksamheterna.



Barn och unga

I Lekeberg får alla barn och unga utvecklas, kunskapsmässigt och socialt, utifrån sina egna förmågor och förutsättningar för att nå uppsatta mål.

Lekebergs kommuns skol- och förskoleverksamhet ska syfta till att alla barn ska få utvecklas kunskapsmässigt och socialt utifrån sin egen förmåga och sina förutsättningar för att nå uppsatta mål. Det är viktigt att barn och elever upplever skolan som en trygg plats som inspirerar till lärande och kreativitet. Samverkan med vårdnadshavare är en förutsättning för barn och ungas utveckling. Kommunen främjar ett livslångt lärande. FN:s barnkonvention, barnperspektivet och barnets perspektiv ska vara vägledande i verksamheten. Kommunen arbetar aktivt för att ingen ska känna sig diskriminerad.

Trygghet

Lekebergs kommun erbjuder trygg vård och omsorg som värnar individens behov samt syftar till så självständigt liv som möjligt.

Lekebergs kommuns vård- och omsorgsverksamhet ska syfta till att medborgarna åldras i trygghet, med bibehållet oberoende och med möjligheten att leva ett aktivt liv. Alla medborgare bemöts med respekt och har tillgång till stöd, god vård och omsorg. Lekebergs kommun ska erbjuda en trygg och god omsorg för alla utifrån behov. Vård- och omsorgsbehovet prövas av socialtjänsten. Prövningen ska utgå från den enskildes behov och syftar till ett så självständigt liv som möjligt. Kommunens vård och omsorg möter upp både kroppsliga och själsliga behov. Kommunen samverkar aktivt med civilsamhället/föreningsliv. Lekebergs kommun ser anhöriga och andra närstående som en viktig del i boendes/hemvårdstagares liv och arbetar för att inkludera och stötta dessa.

Näringsliv

Lekebergs kommun genomsyras av ett gott företagsklimat där medborgarna inspireras och stimuleras till entreprenörskap och där näringsliv, civilsamhälle och offentliga verksamheter arbetar tillsammans.

Lekebergs kommun erbjuder goda förutsättningar för företagande, sociala företag och företagsetableringar.

I Lekeberg är näringslivet en viktig del i kommunens utveckling. Kommunen är möjliggörare men nödvändigtvis inte utförare. Företagare upplever kontakten med kommunen som positiv och korrekt. Här främjas entreprenörskap, innovationer och nyföretagande redan i tidig ålder och utgör ett naturligt inslag i undervisningen. Lekebergs kommun arbetar aktivt med att skapa goda förutsättningar för näringslivet att kunna rekrytera den arbetskraft man söker. Jord- och skogsbruk är en bärande näring i kommunen som behöver värnas och utvecklas, samtidigt behövs mer detaljplanerad mark för boende och näringsliv i kommunen.



3.1 Attraktiv kommun - Lekebergs kommun växer på ett ansvarfullt och nytänkande sätt och möter framtiden utifrån de tre hållbarhetsaspekterna: social, miljömässig och ekonomisk hållbarhet

Kommunfullmäktiges mål	Indikator	Utgångsvärde	Målvärde 2020	Målvärde 2021	Målvärde 2022
Lekebergs kommun gör det enkelt för sina medborgare att bo i Lekeberg	Andel av medborgarna som tar kontakt med kommunen via telefon får ett direkt svar på en enkel fråga	57%	Öka från 57%	Öka från 57%	Öka från 57%
	Andel av medborgarna som skickar in en enkel fråga via e-post får svar inom två arbetsdagar	70%	Öka från 70%	Öka från 70%	Öka från 70%
	Handläggningstid från inkommen ansökan till beslut för bygglov, antal dagar (median)	36 dagar	Minska från 36 dagar	Minska från 36 dagar	Minska från 36 dagar
Lekebergs kommun växer och utvecklas på ett hållbart sätt	Värde medarbetarundersökningen - Medarbetarengagemang (HME Index)	71,13	Öka från 71,13	Öka från 71,13	Öka från 71,13
	Sjukfrånvaro	7,42%	Minska från 7,42%	Minska från 7,42%	Minska från 7,42%
	Nämnderna och styrelsen håller sin budgetram	0 tkr	0 tkr	0 tkr	0 tkr
	Kommunens ekonomiska resultat i genomsnitt under en treårsperiod	5,7%	2%	2%	2%
	Årets investeringar och amorteringar finansieras av egna medel	100%	100%	100%	100%
	Verksamhetens nettokostnad ska understiga 100 % av skatter och bidrag	Ja	Ja	Ja	Ja
	Invånarantalet	8 231	Öka från 8 231	Öka från 8 231	Öka från 8 231
Lekebergs kommun minskar sin klimatpåverkan	Miljödiplomering av Lekebergs kommun	Ja	Ja	Ja	Ja
	Solceller på kommunala byggnader (Installerad effekt)	6,7 kW	Öka från 6,7 kW	Öka från 6,7 kW	Öka från 6,7 kW



Kommunfullmäktiges mål	Indikator	Utgångsvärde	Målvärde 2020	Målvärde 2021	Målvärde 2022
	Energianvändning per kvadratmeter inom kommunala fastigheter	61,86 kWh/kvm	Minska från 61,86 kWh/kvm	Minska från 61,86 kWh/kvm	Minska från 61,86 kWh/kvm

3.2 Barn och unga - I Lekebergs kommun får alla barn och unga det stöd och den utbildning de behöver för att växa upp under trygga och jämlika förhållanden och utveckla sin fulla potential

Kommunfullmäktiges mål	Indikator	Utgångsvärde	Målvärde 2020	Målvärde 2021	Målvärde 2022
I Lekeberg får alla barn och unga utvecklas, kunskapsmässigt och socialt, utifrån sina egna förmågor och förutsättningar för att nå uppsatta mål	Elever i åk. 9 som uppnått kunskapskraven i alla ämnen	66%	Öka från 66%	Öka från 66%	Öka från 66%
	Elever i åk. 9 som är behöriga till ett yrkesprogram	80%	Öka från 80%	Öka från 80%	Öka från 80%
	Gymnasieelever som uppnått grundläggande behörighet till universitet och högskola inom 3 år	41,1%	Öka från 41,1%	Öka från 41,1%	Öka från 41,1%
	Ungdomar som studerar på högskola/universitet 3 år efter fullföljd gymnasieutbildning	23%	Öka från 23%	Öka från 23%	Öka från 23%



3.3 Trygghet - I Lekeberg kan medborgarna åldras i trygghet, med bibehållet oberoende och med möjligheten att leva ett aktivt liv. Alla medborgare ska bemötas med respekt och ha tillgång till stöd, god vård och omsorg

Kommunfullmäktiges mål	Indikator	Utgångsvärde	Målvärde 2020	Målvärde 2021	Målvärde 2022
Lekebergs kommun erbjuder trygg vård och omsorg som värnar individens behov samt syftar till ett så självständigt liv som möjligt	Andel brukare som är ganska/mycket nöjda med sin hemtjänst	91%	Öka från 91%	Öka från 91%	Öka från 91%
	Andelen brukare på särskilt boende som är ganska/mycket nöjda med sitt särskilda boende	83%	Öka från 83%	Öka från 83%	Öka från 83%
	Väntetid för beslut om försörjningsstöd i dagar	8 dagar	Bibehålla eller minska från 8	Bibehålla eller minska från 8	Bibehålla eller minska från 8

3.4 Näringsliv - Lekebergs kommun genomsyras av ett gott företagsklimat där medborgarna inspireras och stimuleras till entreprenörskap och där näringsliv, föreningsliv, och offentliga verksamheter arbetar tillsammans

Kommunfullmäktiges mål	Indikator	Utgångsvärde	Målvärde 2020	Målvärde 2021	Målvärde 2022
Lekebergs kommun erbjuder goda förutsättningar för företagande, sociala företag och företagsetableringar	Företagens bedömning av kommunens service (NKI)	80	Bibehåll 80	Bibehåll 80	Bibehåll 80
	Ranking av kommunens företagsklimat (svenskt näringsliv)	21	Bibehåll 21	Bibehåll 21	Bibehåll 21

4 Direktiv för de kommunägda bolagen 2020

4.1 Lekebergs Kommunala Holding AB

Ändamål

Ändamålet med bolagets verksamhet, som övergripande anges i bolagsordningen, är att söka optimera kommunens bolagsverksamhet såväl ur verksamhetssynpunkt som ur ekonomiskt perspektiv genom samordning såväl mellan bolagen som mellan dessa och kommunen i enlighet med de direktiv som utfärdas. Inom ramen för dessa direktiv ska bolagets riktmärke utgöra kommunens vision "Trygghet och nytänkande - naturligt nära", av vilket följer hänsyn till miljö- och samhällelig nytta på affärsmässiga grunder.

Bolaget ska vidare, på affärsmässiga grunder, aktivt medverka i samhällsutvecklingen och bidra till utveckling av kommunal service och attraktivt boende.

Bolaget är moderbolag i den aktiebolagsrättsliga koncern som kommunen vid varje tillfälle fattar beslut om. Vid dessa ägardirektivs antagande utgörs dotterbolagen av LekebergsBostäder AB (LEBO) och Lekebergs Kommunfastigheter AB (LEKO) vilka båda är helägda av bolaget.

Verksamhet

Föremålet för bolagets verksamhet, som till sin art anges i bolagsordningen, är genom sitt ägande av dotterbolag förvalta dessa enligt de ägardirektiv som utfärdas av kommunfullmäktige och kommunstyrelsen.

Bolaget får inte i egen verksamhet eller genom sitt avgörande inflytande i dotterbolagen driva eller medge drivande av verksamhet eller vidtagandet av åtgärd som inte är förenlig med kommunal kompetens.

Ansvaret för bolagets organisation åvilar enligt aktiebolagslagen bolagets styrelse. Styrelsen har att utforma organisationen så att de bästa förutsättningarna för bolagets ändamål och mål tillgodoses. Som moderbolag ska bolaget också hålla sig fortlöpande informerad om utvecklingen i dotterbolagen.

Bolaget ska drivas enligt affärsmässiga grunder under iakttagande av det kommunala ändamålet med verksamheten och de kommunalrättsliga principer som framgår av dessa direktiv.

Syftet med att driva verksamheten i bolagsform är att åstadkomma effektivitetsvinster till gagn för dem som utnyttjar bolagens tjänster utan att detta går ut över den totala kommunala organisationen. Bolaget kan därför inte tillåtas att optimera effektiviteten i sin verksamhet i sin och dotterbolagens verksamhet, om detta medför nackdelar för organisationen i dess helhet som överväger fördelarna för bolaget. Kommunen och bolaget ska därför i samråd söka lösningar som tillgodoser båda dessa intressen, varvid kommunstyrelsens uppdrag att samordna bolagskoncernens verksamhet med kommunens ska respekteras.

De affärsmässiga riskerna ska minimeras och affärsmässigheten ska kombineras med en tydlig samhällsnytta.

Det ankommer på moderbolaget att tillse att lokaliseringsprincipen tillämpas.

Underställningsplikt kommunfullmäktige

Hur kommunens ägarstyrningsfunktion är fördelad mellan kommunfullmäktige och kommunstyrelsen framgår av reglementet för kommunstyrelsen.

Uppkommer inom bolagskoncernen fråga av det slag som ankommer på fullmäktige att ta ställning till, eller annan fråga som ur kommunens perspektiv kan vara av principiell beskaffenhet eller annars av större vikt, ska den underställas fullmäktige. Detta behöver inte ske om kommunstyrelsen för frågan till fullmäktige.

Skulle olika meningar uppkomma i styrelsen om fråga är av sådant slag att den ska underställas fullmäktige, ska samråd ske med kommunstyrelsen.

Mot bakgrund av kommunfullmäktiges yttersta ansvar för ägarstyrning och den ägarstyrning som kommunstyrelsen ålagts enligt sitt reglemente, har bolaget följande uppgifter inom ramen för vad som angivits angående bolagets ändamål.

Optimera samordningen mellan dotterbolagen och i förekommande fall samordningen mellan dessa och moderbolaget:

- a) Optimera samordningen mellan bolagskoncernen och kommunen.
- b) Tillse att informationen från dotterbolagen till moderbolaget är fullödig och fortlöpande.
- c) Tillhandahålla kommunen information rörande bolagskoncernens förhållanden i de avseenden och på det sätt kommunstyrelsen begär.
- d) Till kommunstyrelsen föreslå vidtagandet av åtgärder inom bolagskoncernen som är av det slag att bolaget inte självt kan genomföra dem.
- e) Låta sig representeras vid de sammankomster kommunstyrelsen enligt sitt reglemente har att ombesörja.

Inom ramen för vad som beskrivits ovan äger moderbolaget utfärda bindande ägardirektiv för dotterbolagen.

Ekonomi

Bolaget ska eftersträva följande verksamhets- och ekonomiska mål för bolagskoncernen.

Bolagets övergripande mål ska harmonisera med kommunfullmäktiges övergripande antagna mål.

Bolagets verksamhet ska harmoniera med kommunens antagna miljömålsplan.

Eftersom bolagets syfte är att enbart ha en samordningsfunktion, så utgår inget avkastnings- eller utdelningskrav.

4.2 LekebergsBostäder AB

Ändamål

Ändamålet med LekebergsBostäder ABs verksamhet, som anges i bolagsordningen, är att med beaktande av affärsmässiga principer samt tillämpliga kommunalrättsliga principer främja bostadsförsörjningen i Lekebergs kommun. Inom ramen för detta ändamål ska bolagets riktmärke utgöra kommunens vision "Trygghet och nytänkande - naturligt nära", av vilket följer hänsyn till miljö- och samhällelig nytta på



affärsmässiga principer. Bolaget ska också anpassa sin verksamhet till kommunfullmäktiges övergripande mål och följa kommunens miljömålsplan. Bolaget ska vidare, på affärsmässiga principer, aktivt medverka i samhällsutvecklingen.

Verksamhet

Föremålet för bolagets verksamhet, som till sin art anges i bolagsordningen, är att inom Lekebergs kommun förvärva, äga, bebygga, förvalta, förädla och försälja fastigheter och därtill hörande kollektiva anordningar. Samt även med lokaler i de fall lokalerna utgör en mindre del av dessa fastigheter, används för kommunal verksamhet eller är kommersiella lokaler som har ett tydligt samband med den övriga verksamheten.

Bolaget får inte i sin verksamhet driva eller medge drivande av verksamhet eller vidtagandet av åtgärd som inte är förenlig med kommunal kompetens.

Bolaget ska drivas efter affärsmässiga principer, vilket innebär att det, inom ramen för ägardirektiven, ska utgå från vad som är långsiktigt bäst för bolaget, givet de begränsningar som ligger i att vara en långsiktig och seriös fastighetsägare. De affärsmässiga riskerna ska minimeras och affärsmässigheten ska kombineras med en tydlig samhällsnytta.

Affärsmässiga principer innebär vidare att ägaren inte ger några särskilda fördelar som kan gynna bolaget i förhållande till privata konkurrenter. Relationen mellan ägaren och bolaget ska vara affärsmässig och ekonomierna hållas åtskilda. Bolaget ska, utan att åsidosätta affärsmässiga principer, ta sociala och miljömässiga hänsyn.

Det ankommer på bolaget att tillse att lokaliseringsprincipen tillämpas.

Bolaget ska söka samverkan i drift- och skötselfrågor med kommunkoncernens fastighetsorganisationer.

Bolaget ska följa upp och avrapportera sin verksamhet enligt kommunens bolagspolicy.

Underställningsplikt kommunfullmäktige

Hur kommunens ägarstyrningsfunktion är fördelad mellan kommunfullmäktige och kommunstyrelsen framgår av reglementet för kommunstyrelsen.

Uppkommer inom bolaget fråga av det slag som kan ankomma på kommunfullmäktige att ta ställning till, ska ärendet hänskjutas till holdingbolaget, som beslutar om saken ska underställas fullmäktige eller inte.

Mot bakgrund av holdingbolagets samlade ansvar att hålla kommunfullmäktige och kommunstyrelsen underrättade om bolagskoncernens förhållanden, har bolaget att fortlöpande lämna information till holdingbolaget i de avseenden och på det sätt som holdingbolaget begär. Därvid ska bolaget:

- a) Tillse att informationen från bolagen till holdingbolaget är fullödlig och fortlöpande.
- b) Föreslå vidtagandet av åtgärder inom bolagskoncernen som är av det slag att bolaget inte självt kan genomföra dem.

Ekonomi

Borgensavgiften fastställs till 0,3 procent av utnyttjad kredit.

Verksamheten ska nå en årlig direktavkastning som inte understiger 3 procent per år eller minst bolagets snittlåneränta för räkenskapsåret om denna överstiger 3 procent. Med direktavkastning förstås en avkastning som beräknas på driftsnetto före avskrivningar dividerat med genomsnittet på fastigheternas bokförda värden under räkenskapsåret.

Kommunen har inget krav på utdelning.

4.3 Lekebergs Kommunfastigheter AB

Ändamål

Ändamålet med Lekebergs Kommunfastigheter ABs verksamhet, som anges i bolagsordningen, är att med beaktande av kommunal självkostnad samt tillämpliga kommunalrättsliga principer främja lokalförsörjningen i Lekebergs kommun. Verksamheten ska vara självfinansierad. Inom ramen för detta ändamål ska bolagets riktmarke utgöra kommunens vision "Trygghet och nytänkande - naturligt nära", av vilket följer hänsyn till miljö- och samhällelig nytta. Bolaget ska också anpassa sin verksamhet till kommunfullmäktiges övergripande mål och följa kommunens miljömålsplan. Bolaget ska vidare aktivt medverka i samhällsutvecklingen och bidra till utveckling av den kommunala servicen.

Verksamhet

Föremålet för bolagets verksamhet, som till sin art anges i bolagsordningen, är att inom Lekebergs kommun förvärva, äga, bebygga, förvalta, förädla och försälja fastigheter med lokaler och därtill hörande kollektiva anordningar.

Bolaget får inte i sin verksamhet driva eller medge drivande av verksamhet eller vidtagandet av åtgärd som inte är förenlig med kommunal kompetens.

Bolaget ska drivas enligt affärsmässiga principer under iakttagande av det kommunala ändamålet med verksamheten och de kommunalrättsliga principer som framgår av dessa direktiv.

Syftet med att driva verksamheten i bolagsform är att åstadkomma effektivitetsvinster till gagn för de kommunala verksamheter som utnyttjar bolagens tjänster, utan att detta går ut över bolagskoncernen eller den totala kommunala organisationen. Bolaget kan därför inte tillåtas att optimera effektiviteten i sin verksamhet, om detta medför nackdelar för helheten som överväger fördelarna för bolaget.

De affärsmässiga riskerna ska minimeras och affärsmässigheten ska kombineras med en tydlig samhällsnytta.

Det ankommer på bolaget att tillse att lokaliseringsprincipen tillämpas.

Bolaget ska söka samverkan i drift-och skötsel frågor med kommunkoncernens fastighetsorganisationer.

Bolaget ska följa upp och avrapportera sin verksamhet enligt kommunens bolagspolicy.

Underställningsplikt kommunfullmäktige

Hur kommunens ägarstyrningsfunktion är fördelad mellan kommunfullmäktige och



kommunstyrelsen framgår av reglementet för kommunstyrelsen.

Uppkommer inom bolaget fråga av det slag som kan ankomma på kommunfullmäktige att ta ställning till, ska ärendet hänskjutas till holdingbolaget, som beslutar om saken ska underställas fullmäktige eller inte.

Mot bakgrund av holdingbolagets samlade ansvar att hålla kommunfullmäktige och kommunstyrelsen underrättade om bolagskoncernens förhållanden, har bolaget att fortlöpande lämna information till holdingbolaget i de avseenden och på det sätt som holdingbolaget begär. Därvid ska bolaget:

- a) Tillse att informationen från bolagen till holdingbolaget är fullständig och fortlöpande.
- b) Föreslå vidtagandet av åtgärder inom bolagskoncernen som är av det slag att bolaget inte självt kan genomföra dem.

Ekonomi

Kommunen har inget avkastnings- eller utdelningskrav.

5 Lekebergs kommuns ekonomi

I kommunallagen kapitel 11 § 12 regleras balanskravet. Det innebär att kommuner och landsting ska ha en ekonomi i balans, vilket innebär att varje års intäkter ska överstiga dess kostnader. Skulle kommunen redovisa ett negativt resultat ska det egna kapitalet återställas inom en treårsperiod d v s motsvarande överskott redovisas senast år tre efter räkenskapsåret.

God ekonomisk hushållning kan ses i två dimensioner; att hushålla i tiden samt att hushålla över tiden. Det vill säga att väga ekonomi och verksamhet på kort sikt mot verksamhetens behov och ekonomi på längre sikt. God ekonomisk hushållning innebär att såväl kommunens finansiella som verksamhetsmässiga mål uppnås, att verksamheten bedrivs långsiktigt, ändamålsenligt och effektivt och att ekonomiska aktiviteter sker i enlighet med lagar, regler och etablerade normer och rutiner.

Balanskravet är ett minimikrav och ska ses som ett led i att uppnå god ekonomisk hushållning. För att nå och behålla en god ekonomi, och därmed handlingsfrihet, krävs långsiktighet i den ekonomiska planeringen. Ett steg i den riktningen är att uppnå kommunens finansiella mål och de är följande:

- Resultatet ska i snitt under en treårsperiod vara positivt och uppgå till två procent av skatteintäkter, generella statsbidrag och utjämning (skatter och bidrag).
- Årets investeringar och amorteringar ska finansieras av egna medel.
- Verksamhetens nettokostnad ska understiga 100 procent av skatter och bidrag.

5.1 Ekonomisk uppföljning

Månatlig ekonomisk uppföljning görs av ekonomiavdelningen till respektive nämnd och styrelse. Finansiell uppföljning redovisas direkt till kommunfullmäktige rörande investeringar, likviditet och upplåning samt amorteringar vid behov.

Kommunövergripande uppföljningar/prognoser av ekonomi redovisas till kommunfullmäktige, förutom den utökade ekonomiska uppföljningen t.o.m. oktober som redovisas till kommunstyrelsen.

- Prognos 1 avser januari t.o.m. april månad.
- Delårsrapport tillika prognos 2 avser redovisningen per den 31 juli, inklusive koncernredovisning.
- Utökad ekonomisk uppföljning (prognos 3) bygger på redovisningen t.o.m. oktober månad, men inkluderar **inte** måluppfyllnad.
- Årsredovisning avser årets resultat och verksamhetsberättelse per den 31 december, inklusive koncernredovisning.

Förvaltningscheferna ansvarar för ekonomi- och måluppföljningen.

Ekonomiavdelningen tillsammans med förvaltningarna svarar för det ekonomiska underlaget.

5.2 Investeringar

Kommunfullmäktige beslutar för respektive nämnd/styrelse driftbudgetramen och utifrån den ramen kan nämnden/styrelsen besluta om investeringar i samband med antagande av internbudgeten. Driftbudgetanslaget ska finansiera kapitalkostnaden för den tänkta investeringen. Minskade kapitalkostnader ska användas till reinvesteringsutrymme och får **inte** finansiera övrig verksamhet.

5.3 Finansiering

Kommunstyrelsen ansvarar för finansiering av kommunens verksamhet d v s upplåning, likviditet mm. Avtal om leasing får endast beslutas av kommunstyrelsen. För de medel som tas i anspråk för investeringar ska nämnderna betala en intern ränta om 1,5 % för 2020 i enlighet med Sveriges kommuner och landstings rekommendationer som bygger på kommunsektorns egna upplåningskostnader. Räntan beräknas på anläggningstillgångens bokförda värde. Nämnderna påförs också en kostnad för avskrivningar av anläggningstillgångar som ska spegla den värdeminskning som p.g.a. förslitning sker av tillgångarna.

5.4 Avgiftsfinansiering

Kommunens kostnader för vatten- och avloppsverksamheten ska om möjligt täckas av avgifter från abonnenterna. Från och med budget 2018 är VA-verksamheten helt taxefinansierad. Inte sedan 2009 har Lekebergs kommun haft full taxefinansiering och innan dess endast åren 1996 och 1997. Taxehöjning har skett de senaste åren för att täcka de stora investeringar som krävs både i VA-nätet men också för det sk Örebrovattnet. Vatten- och avloppsverksamheten särredovisas enligt "Lagen om allmänna vattentjänster".

När det gäller avfallsverksamheten, så har den fr.o.m. 2015 lagts över i Sydnärkes kommunalförbund. Avfallsverksamheten ska i sin helhet täckas genom avgifter från abonnenterna.

5.5 Tidplaner för ekonomiadministration

För att kunna genomföra ekonomiska uppföljningar/prognoser, bokslutsarbetet och budgetprocessen så bra som möjligt under året kommer tidplaner och riktlinjer att upprättas. Kommunstyrelsen beslutar om övergripande tidplaner via MER-planen och ekonomiavdelningen fastställer detaljerade instruktioner och tidplaner.



6 Budget 2020 samt ekonomisk plan 2021-2022

Sveriges kommuner och landstings (SKL) skatteprognos, cirkulär 19:40 daterat den 1 oktober 2019 är grunden till kommunens budget 2020 och ekonomiska planen för 2021-2022.

RESULTATRÄKNING	BUDGET 2020	PLAN 2021	PLAN 2022
Verksamhetens nettokostnad	-486 755 tkr	-507 531 tkr	-526 886 tkr
Avskrivningar	-22 838 tkr	-19 703 tkr	-17 383 tkr
VERKSAMHETENS NETTO	-509 593 tkr	-527 234 tkr	-544 269 tkr
Skatter och bidrag	525 149 tkr	537 722 tkr	555 157 tkr
Finansnetto	200 tkr	200 tkr	200 tkr
RESULTAT FÖRE EXTRA ORDINÄRA POSTER	15 756 tkr	10 688 tkr	11 088 tkr
Extraordinära intäkter/kostnader	0 tkr	0 tkr	0 tkr
ÅRETS RESULTAT	15 756 tkr	10 688 tkr	11 088 tkr
Årets resultat i % av skatter och bidrag	3,00 %	2,00 %	2,00 %

Med den föreslagna tilldelningen av budgetramar, så uppnås alla finansiella mål 2020-2022. Detta givetvis med förutsättningen att alla nämnder håller sina budgetramar. Resultatmålet är att ha ett resultat motsvarande 3 % av skatter och bidrag 2020 samt 2 % 2021-2022.

6.1 Verksamhetens nettokostnad

Verksamhetens budgeterade nettokostnad för 2020 är 14,2 procent högre än 2019 års budget vid ett budgeterat resultat om 15 756 tkr. I planårens resultat ingår förväntade skatteintäkter, beräknad kapitalkostnad och avskrivning för kända investeringar, förväntad pensionsutbetalning och beräkningen utgår från budgetramarna 2019. Arbetsgivaravgiften ingår i beräkningsunderlaget med 40,15 procent. I verksamhetens nettokostnader ingår, förutom nämndernas driftkostnader, pensionsutbetalningar inklusive särskild löneskatt.

6.2 Avskrivningar

För 2020 beräknas avskrivningarna på kommunens anläggningar uppgå till 22,8 mnkr och grundas på kända investeringar till och med 2019. Avskrivningar sker på anskaffningsvärdet av en anläggningstillgång och påbörjas halvårsvis efter det att investeringen slutförts.

6.3 Skatter och bidrag

Skattesatsen för allmän kommunalskatt uppgår i beräkningen till 22,43 procent per skattekrona. Enligt SKL skatteprognosberäkning kommer kommunen att erhålla 525,1 mnkr i skatteintäkter, generella statsbidrag samt utjämningen (skatter och bidrag), vilket motsvarar en ökning med 89 mnkr gentemot 2019 års budgeterade skatteintäkter.

6.4 Finansnetto

Under finansnettot budgeteras kommunens ränteintäkter och räntekostnader. I ränteintäkterna ingår bland annat avkastning på kommunens bankmedel och räntekostnaderna är främst för pensionsskulden samt borgensavgiften från LEBO.

6.5 Årets resultat

Ett av kommunens finansiella mål är att årsresultatet ska motsvara i snitt två procent av de skatter och bidrag som kommunen erhåller under en tre års period, vilket också budgeteras inför 2020-2022. I budget för 2020 avsätts tre procent i resultatkrav och detta för att möta de kommande stora investeringar, bl a skola i Fjugesta m fl.

Anslaget för kommunstyrelsens planeringsreserv är beräknat till 1,5 mnkr.

Dessutom finns utvecklingsmedel om 3 mnkr anslaget för 2020, vilka är till för välfärdsteknologi, utredningar och kompetensutveckling. Det görs också en satsning för hela kommunen gällande "Attraktiv arbetsgivare" om 1,8 mnkr för 2020. Båda är en satsning under 2020 och kommer inte att vara kvar framöver.

6.6 Balansräkning

Balansräkningen visar på kommunens tillgångar och skulder vid ett givet tillfälle. Budget och planårens kolumner bygger främst på ett förväntat resultat som redovisas i resultaträkningen.

BALANSRÄKNING	BUDGET 2020	PLAN 2021	PLAN 2022
TILLGÅNGAR	387 056 tkr	398 139 tkr	409 630 tkr
Mark och byggnader	125 506 tkr	127 478 tkr	129 326 tkr
Maskiner och inventarier	31 651 tkr	32 148 tkr	32 614 tkr
Finansiella anläggningstillgångar	20 799 tkr	20 799 tkr	20 799 tkr
Anläggningstillgångar	177 956 tkr	180 425 tkr	182 739 tkr
Förråd	4 315 tkr	4 315 tkr	4 315 tkr
Fordringar	78 977 tkr	76 903 tkr	74 992 tkr
Kassa och bank	125 808 tkr	136 496 tkr	147 584 tkr
Omsättningstillgångar	209 100 tkr	217 714 tkr	226 891 tkr
EGET KAPITAL, AVSÄTTNING, SKULD	387 056 tkr	398 139 tkr	409 630 tkr
Eget kapital	294 988 tkr	305 676 tkr	316 764 tkr
därav årets resultat	15 756 tkr	10 688 tkr	11 088 tkr
Avsättningar	19 766 tkr	20 161 tkr	20 564 tkr
Kortfristiga skulder	72 302 tkr	72 302 tkr	72 302 tkr



6.7 Kassaflödesanalys

Kassaflödesanalysen visar kommunens förväntade likviditetsförändring. Det är viktigt med tillgång till likvida medel för att bland annat kunna betala ut löner vid månadsskiftet. Löneutbetalningarna motsvarar ca 15 mnkr per månad.

KASSAFLÖDESANALYS	BUDGET 2020	PLAN 2021	PLAN 2022
DEN LÖPANDE VERKSAMHETEN			
Årets resultat	15 756 tkr	10 688 tkr	11 088 tkr
Justering för poster som inte ingår i kassaflödet	0 tkr	0 tkr	0 tkr
Avskrivningar	22 838 tkr	19 703 tkr	17 383 tkr
Medel från verksamheten före förändring av rörelsekapital	38 594 tkr	30 391 tkr	28 471 tkr
Ökning(-) /minskning(+) av kortfristiga fordringar	2 153 tkr	2 074 tkr	1 911 tkr
Ökning(-) /minskning(+) av förråd	121 tkr	0 tkr	0 tkr
Ökning(+) /minskning(-) av kortfristiga skulder	0 tkr	0 tkr	0 tkr
KASSAFLÖDE FRÅN DEN LÖPANDE VERKSAMHETEN	40 868 tkr	32 465 tkr	30 382 tkr
INVESTERINGSVERKSAMHETEN			
Investering i materiella anläggningstillgångar	-25 112 tkr	-21 777 tkr	-19 294 tkr
KASSAFLÖDE FRÅN INVESTERINGSVERKSAMHET	15 756 tkr	10 688 tkr	11 088 tkr
FINANSIERINGSVERKSAMHET			
Ökning(-) /minskning(+) av långfristiga fordringar	0 tkr	0 tkr	0 tkr
KASSAFLÖDE FRÅN FINANSIERINGSVERKSAMHET	15 756 tkr	10 688 tkr	11 088 tkr
FÖRÄNDRING AV LIKVIDA MEDEL	15 756 tkr	10 688 tkr	11 088 tkr
Likvida medel vid årets början	110 052 tkr	125 808 tkr	136 496 tkr
Likvida medel vid årets slut	125 808 tkr	136 496 tkr	147 584 tkr

7 Finansiella nyckeltal

FINANSIELLA NYCKELTAL	BUDGET 2020	PLAN 2021	PLAN 2022
Verksamhetens andel av skatteintäkter	92,7%	94,4%	94,9%
Resultat före extraord poster/verksamhetens nettokostnader	3,0%	2,0%	2,0%
Soliditet	76,2%	76,8%	77,3%
Soliditet inklusive hela pensionsskulden	41,4%	42,1%	42,8%
Kassalikviditet	283,3%	295,2%	307,9%
Finansiella nettotillgångar / verksamhetens kostnader	25,1%	25,7%	26,3%

7.1 Verksamhetens andel av skatteintäkter

En grundläggande förutsättning för att uppnå och vidmakthålla en god ekonomisk hushållning är att balansen mellan löpande intäkter och kostnader är god. Ett mått på denna balans är nettokostnadsandelen, som innebär att samtliga löpande kostnader inklusive finansnetto relateras till kommunens skatteintäkter. Redovisas en nettokostnadsandel under 100 procent, har kommunen en positiv balans mellan löpande kostnader och intäkter. När kommunen en nettokostnadsandel på 98 procent eller lägre över en längre tidsperiod brukar detta betraktas som god ekonomisk hushållning.

7.2 Resultat före extraordinära poster

Ett annat mått på balansen mellan de löpande intäkterna och kostnaderna är resultat före extraordinära poster. Detta resultat innehåller alla kommunens löpande kostnader och intäkter och bör i förhållande till verksamhetens kostnader ligga runt minst två procent över en längre tidsperiod. Detta för att kommunen ska kunna behålla sin kort- och långsiktiga handlingsberedskap. I både budgetåret 2020 ligger resultatet på tre procent, för planåren 2021-2022 ligger resultatet på 2 %, vilket borgar för en god framtida ekonomi.

7.3 Soliditet inklusive hela pensionsskulden

Soliditet (eget kapital i förhållande till totala tillgångar) beskriver hur kommunens långsiktiga betalningsförmåga utvecklas. Ju högre soliditet desto större finansiellt handlingsutrymme har kommunen. Soliditeten inklusive hela pensionsskulden budgeteras till 41,4 % år 2020 för att vid utgången av år 2022 vara 42,8 %. En soliditetsnivå omkring 35 % är att betecknas som god.

7.4 Kassalikviditet

Kassalikviditeten är ett mått på kommunens kortsiktiga handlingsberedskap. En oförändrad eller ökande kassalikviditet i kombination med en oförändrad eller



förbättrad soliditet är ett tecken på att kommunens totala finansiella handlingsutrymme har stärkts. Måttet räknas fram genom att likvida medel och kortfristiga fordringar divideras med kortfristiga skulder. För 2020 budgeteras en kassalikviditet på 283,3 %, för att vid utgången av planåret 2022 vara 307,9 %.

En kassalikviditet om 100 % eller mer innebär att kortfristiga skulder kan betalas direkt. Detta förutsätter dock att omsättningstillgångarna kan användas direkt. En kassalikviditet under 100 %, där lager eller pågående arbeten inte kan användas direkt, betyder att företaget kan behöva göra sig av med långsiktiga tillgångar som byggnader eller utrustning, eller behöva ta lån för att betala sina kortfristiga skulder.

En tumregel är att kassalikviditeten ska ligga på minst 100 %.

7.5 Finansiella nettotillgångar

Omfattar alla finansiella tillgångar och skulder i balansräkningen som kommunen beräknas omsätta på tio års sikt (omsättningstillgångar + långfristiga fordringar + långfristiga placeringar – kortfristiga och långfristiga skulder). Måttet divideras med verksamhetens kostnader för att jämförelser ska kunna ske mellan de analyserade kommunerna. Måttet speglar en tidsrymd som ligger någonstans mellan likviditetsmåtteten och soliditeten. Man skulle kunna uttrycka det som "medellång betalningsberedskap". För 2020 budgeteras 25,1 %, för att vid utgången av planåret 2022 uppgå till 26,3 %



8 Utdebitering i Lekebergs kommun

Lekebergs kommuns skattesats under de senaste fem åren samt årets förslag på skattesats 2020.

Skattesats	Belopp
År 2015	21,43 kr
År 2016	21,43 kr
År 2017	22,43 kr
År 2018	22,43 kr
År 2019	22,43 kr
År 2020 preliminär	22,43 kr



9 Driftbudget

9.1 Finansieringsförutsättningar

FINANSIERINGS FÖRUTSÄTTNINGAR	BUDGET 2020	PLAN 2021	PLAN 2022
Befolkningsprognos 1 nov året före budgetåret	8 169 inv	8 269 inv	8 369 inv
Statsbidrag maxtaxa barnomsorg	2 088 tkr	2 088 tkr	2 088 tkr
Statsbidrag kvalitetssäkring	491 tkr	491 tkr	491 tkr
Allmän kommunalskatt	383 227 tkr	396 198 tkr	413 295 tkr
Inkomstutjämnning	89 099 tkr	92 034 tkr	96 009 tkr
Kostnadsutjämnning	13 512 tkr	13 677 tkr	13 842 tkr
Införandebidrag kostnadsutjämnningen	6 854 tkr	3 332 tkr	736 tkr
Regleringsbidrag/avgift	8 479 tkr	9 939 tkr	8 603 tkr
LSS-utjämnning	4 419 tkr	4 474 tkr	4 528 tkr
Kommunal fastighetsavgift	17 996 tkr	18 068 tkr	18 144 tkr
Välfärdsmiljarderna (integrationsvariabler)	1 563 tkr	0 tkr	0 tkr
Ränta KI	500 tkr	500 tkr	500 tkr
Borgensavgift	500 tkr	500 tkr	500 tkr
Kapitalkostnader	25 500 tkr	22 172 tkr	19 697 tkr
SUMMA INTÄKTER	554 228 tkr	563 473 tkr	578 433 tkr
Pensionsutbetalning KPA	-8 504 tkr	-8 730 tkr	-8 878 tkr
Avskrivningar enligt plan	-22 838 tkr	-19 703 tkr	-17 383 tkr
Fastighetsskatt	-90 tkr	-90 tkr	-90 tkr
Räntekostnader pensioner	-800 tkr	-800 tkr	-800 tkr
SUMMA KOSTNADER	-32 232 tkr	-29 323 tkr	-27 151 tkr
SUMMA FINANSIERING	521 996 tkr	534 150 tkr	551 282 tkr
Verksamhetens nettokostnad	-486 755 tkr	-507 531 tkr	-526 886 tkr
Avskrivningar	-22 838 tkr	-19 703 tkr	-17 383 tkr
Skatter och bidrag	525 149 tkr	537 722 tkr	555 157 tkr
Finansnetto	200 tkr	200 tkr	200 tkr
SUMMA	15 756 tkr	10 688 tkr	11 088 tkr



FINANSIERINGS FÖRUTSÄTTNINGAR	BUDGET 2020	PLAN 2021	PLAN 2022
Resultat relaterat till skatter och bidrag	3,00 %	1,99 %	2,00 %
Finansförvaltningen	19 485 tkr	15 931 tkr	13 308 tkr
Verksamheterna	-506 240 tkr	-523 462 tkr	-540 194 tkr
SUMMA	-486 755 tkr	-507 531 tkr	-526 886 tkr

Lekebergs kommun har 522 mnkr till sitt förfogande för verksamhetsåret 2020. Beräkningen av skatter och bidrag bygger på förutsättningarna från Sveriges kommuner och landstings (SKL) cirkulär 19:40 och att kommunen utgår ifrån 8 169 invånare den 1 november 2019. Tabellen visar på förväntade skatter och bidrag enligt SKL skatteprognos för de tre närmaste åren samt övriga poster som ingår i finansförvaltningens budget.

Andra poster som ingår i finansförvaltningen, förutom skatter och bidrag, är riktade statsbidrag, finansiella intäkter och kostnader (finansnetto), pensionsutbetalningar och kapitalkostnader samt avskrivningar.

Riktade statsbidrag avser bidrag till kommuner som tillämpar maxtaxa inom förskoleverksamheten och skolbarnsomsorg och bidrag till kvalitetssäkring inom nämnda verksamheter.

Pensionsutbetalningarna förväntas öka och ta större del av kommunens finansiering.

Kapitalkostnads- och avskrivningseffekten är lägre än 2019 och detta beror främst på att den stora satsning som gjorts inom VA-verksamheten, Örebro vatten, är färdigställd. Fastighetsinvesteringarna görs av Lekebergs Kommunala Holding AB, inventarieinköp och andra mindre investeringar i samband med byggnationer görs av kommunen. Under senaste åren har respektive nämnd beslutat och svarat för investeringar utifrån att kapitalkostnaden minskat i takt med avskrivningarna och har relaterats till andra driftkostnader. Större övergripande investeringar fastslås genom MER-planen av kommunfullmäktige.

9.2 Budgetram för verksamhetsåret 2020 per nämnd/styrelse

Budgetramsförslaget innebär kompensation för 2020 års löneökning, hyresökning och det avsätts 1,5 mnkr till kommunstyrelsens planeringsreserv. Dessutom finns utvecklingsmedel om 3 mnkr anslaget för 2020, vilka är till för välfärdsteknologi, utredningar och kompetensutveckling. Förutom dessa avsätts 1,8 mnkr för ytterligare utveckling i syfte att kommunen ska vara en attraktiv arbetsgivare. Budgeten innebär också att kommunens finansiella mål uppfylls och förväntat resultat är nästan 16 mnkr, vilket motsvarar 3 % av skatter och bidrag. Det ligger inte några generella effektiviseringskrav på nämnderna inför 2020.

Ekonomiska resurser avsätts för fortsatt arbete med fiberutbyggnaden till vilken det avsätts 0,4 mnkr. Alla gemensamma nämnder och förbund uppräknas med 3 % eller



enligt underlag från respektive nämnd/förbund. Resurser avsätts också till en grovt beräknad lokalhyra för en familjecentral.

I kommunstyrelsens ramtilldelning ingår den totala förväntade löneökningens resursen för hela Lekebergs kommun om ca 7 mnkr, vilka kommer att fördelas till respektive verksamhet efter att lönerevisionen är slutförhandlad. Kommunstyrelsen får en utökad ram med ca 0,9 mnkr för att förbättra kompetensen inom lokal- och upphandlingsfrågor, som i 2021 års ram ska finansieras inom kommunstyrelsens ram. Dessutom ges tillskott genom fördelningsmodell baserat på antal invånare och övriga verksamheters volymökning om ca 1,2 mnkr. Kommunstyrelsen får också medel för skogsförvaltningen om 0,3 mnkr, utveckling av lekplatser om 0,8 mnkr och för ökade lokalhyror om 0,4 mnkr. Medel tilldelas också kommunstyrelsen för kapitalkostnader för löpande kommunövergripande investeringar om ca 0,3 mnkr.

Kultur- och bildningsnämndens ram utökas med 11 mnkr för volymökningar i barn- och elevantal. I den ekonomiska planen för 2021-2022 finns medel avsatta för en investering i skollokaler motsvarande ca 130 mnkr, detta kräver en strikt budgetdisciplin de närmsta åren. Kultur- och bildningsnämnden får också tillskott för att kunna göra ytterligare satsning inom nämndens område om 1 mnkr 2020. Nämnden tilldelas också 2,1 mnkr för tillfällig förskola i Fjugesta för att möta det ökade barnantalet. Dessutom ges täckning för ökade lokalhyror om 2 %, vilket motsvarar ca 0,6 mnkr. Medel ges också för drift av Sixtorp om 0,1 mnkr.

Socialnämndens ram utökas med 2 mnkr i volymökning för att möta ett ökat antal invånare som är i behov av vård och omsorg. Precis som kultur- och bildningsnämnden får socialnämnden ett ökat anslag om 1 mnkr, vilket är tänkt till förebyggande verksamhet. Dessutom tilldelas socialnämnden 0,2 mnkr till korttidsvård och för ökade lokalhyror om 2 % erhåller nämnden 0,3 mnkr.

VA-verksamheten beräknas att helt finansieras via taxekollektivet, vilket medför en ökad taxa. Ökningen av taxan är 2,5 % på den fasta avgiften och en oförändrad rörlig avgift. Anslutningsavgifterna höjdes kraftigt inför 2019, varför även de lämnas oförändrade.

Tabellen visar på föreslagna budgetramsförändringar.

BUDGETRAM 2020	KS	KUB	SON	VA	S:A
Budgetramar för befintlig verksamhet 2019	-103 235 tkr	-215 542 tkr	-164 648 tkr		-483 425 tkr
Tillfällig ramförstärkning 2019 - Valnämnd, utvecklingsmedel, KUB, m fl	12 862 tkr	2 000 tkr	2 500 tkr		17 362 tkr
Byggbonus borttagen from 2020	-700 tkr				-700 tkr
Löneökning 2019 3% (3 månader)	-299 tkr	-995 tkr	-736 tkr		-2 030 tkr
Förväntade löneökning 2020 3% (9 månader)	-6 840 tkr				-6 840 tkr
Ökade arbetsgivaravgifter 2020	-154 tkr	-404 tkr	-424 tkr		-982 tkr
Arvoden - förväntad ökning 3% 2020	-131 tkr	-26 tkr	-29 tkr		-185 tkr



BUDGETRAM 2020	KS	KUB	SON	VA	S:A
Uppräkning - Lokalkostnader förväntad ökning 2%	-371 tkr	-643 tkr	-336 tkr		-1 350 tkr
Uppräkning - Sydnärkes lönenämnd enl underlag	-72 tkr				-72 tkr
Uppräkning - Sydnärkes IT-nämnd inkl uppräkning Sydnät 2,0	-684 tkr				-684 tkr
Uppräkning - Sydnärkes byggnämnd enl underlag	-65 tkr				-65 tkr
Uppräkning - Sydnärkes miljönämnd enl prel budget	-376 tkr				-376 tkr
Uppräkning - Sydnärkes överförmyndarnämnd enl prel budget	-84 tkr				-84 tkr
Uppräkning - SKL och småkom enl underlag	-13 tkr				-13 tkr
Uppräkning - Färdtjänst 3%	-61 tkr				-61 tkr
Uppräkning - Nerikes brandkår 2,5%	-132 tkr				-132 tkr
Kapitalkostn - Reinvestering kommunövergripande löpande invest ex asfaltsplan, fordon mm	-239 tkr				-239 tkr
Kapitalkostn - Gatuinvest ÅVC, Expl Fjugesta	-105 tkr				-105 tkr
Utvecklingsmedel; välfärdsteknologi, utredningar, kompetensutveckling	-3 000 tkr				-3 000 tkr
Tillfälligt anslag KUB 2020		-1 000 tkr			-1 000 tkr
Sixtorp driftskostnader		-75 tkr			
Tillfälligt anslag SON, förebyggande verksamhet			-1 000 tkr		-1 000 tkr
Fibersatsning tom 2020	-400 tkr				-400 tkr
Lokal- och upphandlingsansvarig	-894 tkr				-894 tkr
Korrigerig av skogsförvaltningens intäktsbudget	-345 tkr				-345 tkr
Lekplatsupprustning	-796 tkr				-796 tkr
Attraktiv arbetsgivare	-1 800 tkr				-1 800 tkr
Familjecentral, grovt uppskattad hyra	-500 tkr				-500 tkr
Förskola Fjugesta 2020		-2 100 tkr			-2 100 tkr
Korttidsvård och omsorg, SON			-230 tkr		-230 tkr



BUDGETRAM 2020	KS	KUB	SON	VA	S:A
Fördelningsmodell - Förändring i barn- och elevantal (KUB)		-10 927 tkr			-10 927 tkr
Fördelningsmodell - Förändring i barn- och elevantal, måltider (KS)	-318 tkr				-318 tkr
Fördelningsmodell - Förändring i antal äldre (SON)			-2 047 tkr		-2 047 tkr
Fördelningsmodell - Förändring i invånarantal, volymförändring (KS)	-902 tkr				-902 tkr
Omfördelning mellan nämnder - Lokalhyra/lokalvård bibliotekets utbyggnad fr KS till KUB	410 tkr	-410 tkr			
Omfördelning mellan nämnder - Teknikcollage fr KS till KUB	15 tkr	-15 tkr			
Omfördelning mellan nämnder - iPads/datorer skola fr KUB till KS (medlemsbidrag Syd-IT)	-348 tkr	348 tkr			
Omfördelning mellan nämnder - hyra "Träffen" (Linden) fr SON till KUB		-19 tkr	19 tkr		
Omfördelning mellan nämnder - kökspersonal förskola fr KUB till KS	-2 096 tkr	2 096 tkr			
SUMMA	-111 673 tkr	-227 711 tkr	-166 930 tkr		-506 240 tkr
FINANSFÖRVALTNINGEN					521 996 tkr
BUDGETERAT RESULTAT 3 % AV SKATTER OCH BIDRAG					15 756 tkr



10 Investeringsbudget

I tabellen nedan framgår de nya investeringar som beslutats om inför 2020. Eventuellt kvarvarande investeringsmedel från 2019 redovisas och överförs vid bokslutet.

INVESTERINGSUTGIFT 2020	Belopp
Reinvestering industrimark/expl mark	600 tkr
Reinvestering gator och vägar (asfaltsplan)	1 000 tkr
Reinvestering gatubelysning	900 tkr
Reinvestering fordonsförvaltningen	250 tkr
Reinvestering köksutrustning	400 tkr
Reinvestering lek- och aktivitetsutrustning	200 tkr
Reinvestering arbetsmaskiner lokalvård	100 tkr
Gatuinvestering till ÅVC	1 000 tkr
Expl gata Fjugesta	4 040 tkr
Taxefinansieras VA - VA-saneringar	5 000 tkr
Taxefinansieras VA - Expl Fjugesta	2 400 tkr
SUMMA	15 890 tkr

De investeringar som kommunen kommer att genomföra under året är beroende på förvaltningarnas avsättning av driftbudgetanslag till kapitalkostnad för investeringar. Kommunens totala investeringsnivå kan således tidigast redovisas efter det att respektive nämnd/styrelse antagit sin internbudget. Investeringsnivån bör inte överstiga de likvida medel som kommunen varje år genererar i form av avskrivningar och årets resultat minskat med amorteringar. I annat fall måste kommunen låna kapital till investeringar.

Kapitalkostnader är den årliga finansiella ersättningen från förvaltningarna till kommunens finansförvaltning för de medel som förvaltningarna avsatt till investeringar. Kommunen använder nominell metod vid beräkning av kapitalkostnader. Metoden innebär att intern ränta beräknas på kvarvarande värde på anläggningarna (bokfört värde) och att avskrivning sker med samma belopp varje år under anläggningens livslängd. Kommunen börjar med avskrivningar halvårsvis efter att investeringen har skett.

Internräntan uppgår till 1,5 % för 2020, i enlighet med Sveriges kommuner och landstings rekommendationer som bygger på den långa statsobligationsräntan.

I budgetramsförslaget ingår nya investeringsutgifter för 15,9 mnkr, men då finansieras 7,4 mnkr av VA-kollektivet. När det gäller övriga 8,5 mnkr, så är det huvudsakligen exploateringsutgifter och reinvesteringar av kommunövergripande karaktär.