



LEKEBERGS  
KOMMUN

Kommunstyrelsens  
MER-plan 2016  
med plan för 2017-2018



## Innehållsförteckning

<b>1 Inledning .....</b>	<b>3</b>
1.1 Ansvar enligt reglementet.....	3
1.2 2016 4	
<b>2 Organisation.....</b>	<b>5</b>
2.1 Ledamöter i nämnden.....	5
2.2 Förvaltningens organisation.....	5
<b>3 Mål och indikatorer .....</b>	<b>6</b>
3.1 Attraktiv kommun .....	6
3.2 Näringsliv - .....	7
<b>4 Driftbudget.....</b>	<b>8</b>
<b>5 Driftbudget VA-verksamhet.....</b>	<b>9</b>
<b>6 Investeringsbudget kommunstyrelsen.....</b>	<b>11</b>
<b>7 Investeringsbudget för VA-verksamheten .....</b>	<b>12</b>

## Bilagor

*Bilaga 1: Kommunstyrelsens internbudget 2016 i detalj*



## 1 Inledning

Antalet invånare i kommunen fortsätter att utvecklas positivt. Kommunens invånarantal har passerat 7500 och förväntas fortsätta öka under 2016. Kommunen växer och det ställer krav på ökade boendemöjligheter, god service och anpassning av verksamheten för att möta utmaningar framöver.

Kommunen har under de senaste åren arbetat med att utveckla mål och uppföljning genom den beslutade styrmodellen MER-styrning. (Mål-Ekonomi-Resultat)

Utifrån kommunfullmäktiges 4 övergripande mål, har kommunstyrelsen valt att prioritera 7 mål. För att kunna mäta och följa upp verksamheten finns 30 beslutade indikatorer. De kommer att ge information om utvecklingen och graden av målfyllelse.

### 1.1 Ansvar enligt reglementet

Kommunstyrelsen har i uppgift att leda och samordna förvaltningen av kommunens angelägenheter. Kommunstyrelsen ansvarar för samordningen inom den kommunala koncernen och har ett övergripande ansvar för den kommunala koncernens utveckling och ekonomiska ställning och ska leda och samordnar planeringen och uppföljningen av kommunens ekonomi och verksamheter. Kommunstyrelsen är också anställningsmyndighet.

I kommunstyrelsens styrfunktion ingår att;

- leda arbetet med och samordna utformningen av övergripande mål, riktlinjer och ramar för styrningen av hela den kommunala verksamheten samt göra framställningar i målfrågor som inte är förbehållna annan nämnd,
- övervaka att de av fullmäktige fastställda målen och planerna för verksamheten och ekonomin efterlevs och att kommunens löpande förvaltning handhas rationellt och ekonomiskt,
- tillse att uppföljning sker till fullmäktige från samtliga nämnder, liksom företag i den kommunala koncernen och de delägda företagen, om hur verksamheten utvecklas och hur den ekonomiska ställningen är under budgetåret,
- ansvara för samordningsträffar med nämndernas arbetsutskott och förvaltningscheferna, liksom med motsvarande funktioner i de kommunala bolagen,
- ha fortlöpande uppsikt över verksamheten i de företag som kommunen helt eller delvis äger eller annars har intresse i, främst vad gäller ändamål, ekonomi och efterlevnad av uppställda direktiv men också i avseende på övriga förhållanden av betydelse för kommunen enligt kommunallagen 6 kap. § 1 rörande uppsiktsplikt över de kommunala bolagen.
- utöva kommunens ägarfunktion i företagen i den kommunala koncernen och de direkt eller indirekt delägda företagen och vid bolags- och föreningsstämmor och i övrigt tillvarata kommunens intressen inkluderande rätten att utfärda bindande ägardirektiv med de begränsningar som framgår av 4 §,
- tillse att för det fall företag i vilket kommunstyrelsen utövar ägarfunktion inte underställer kommunfullmäktige fråga av principiell beskaffenhet eller av större vikt för ställningstagande, själv väcka ärende i frågan i kommunfullmäktige och förbjuda bolaget att verkställa beslutet,

Kommunstyrelsen ansvarar också för

- Teknisk verksamhet
- Arbetsmarknadsfrågor



- Mottagning av nyanlända invandrare
- Näringsliv
- Turism
- Det centrala arkivet och är arkivmyndighet
- Skötseln av naturvårdsområden och kommunens skogar.

## 1.2 2016

Kommunstyrelsen har valt att anta följande 7 mål i syfte att bidra till kommunfullmäktiges övergripande mål:

- Hela Lekeberg har en väl utbyggd IT-infrastruktur
- I Lekebergs kommun finns goda förutsättningar att pendla till och från arete/studier
- Lekebergs kommun nyttjar den digitala tekniken för en mer effektiv och förenklad administration
- Lekebergs kommun erbjuder en väl sammansatt måltid, tillagad från grunden
- Lekebergs kommun är en tillgänglig kommun
- Lekebergs kommun ska minska sin miljöpåverkan
- I Lekebergs kommun finns ett bra näringslivsklimat och goda förutsättningar för arbete

Kommunstyrelsens budgetram för 2016 uppgår till 79 479 tkr. I ramen ingår hela kommunens löneökninganslag för 2016 om 5 752 tkr. I ramen ingår dessutom 2 500 tkr avsatt för kommunens oförutsedda kostnader.

Av de satsningar/ förändringar som gjorts i internbudgeten kan nämnas följande:

- Under 2016 kommer kommunstyrelsen att utveckla arbetet kring näringsliv och utveckling, en del i detta är den nya tjänst som näringslivs- och utvecklingschef som inrättas under början av året.
- Kommunen är inne i ett expansivt skede och avsätter medel i investeringsbudgeten för infrastruktur, 6 900 tkr för genomfarts gata i Fjugesta Södra och 6 100 tkr för gata Vreta 2:11. Kommunens antagna asfaltsplan fortsätter och det avsätts 1 000 tkr till detta.
- För att realisera det måltidpolitiska programmet av sätts ytterligare 500 tkr som ska syfta till att erbjuda en väl sammansatt måltid, tillagad från grunden.
- För att möjliggöra kanalisation i den planerade vattenledningen Lanna-Fjugesta avsätts 900 tkr.
- Kommunens lekplatser behöver förbättras och bli mer attraktiva. Till det anslås i investeringar 200 t kr.
- Till följd av tidigare ingått avtal för Bona-lokalen avsätts 900 t kr.
- I området Norra Fjugesta avsätts 1 350 tkr i investeringsbudget för dagvattenrening.
- Arbetet med löpande VA-sanering fortsätter.

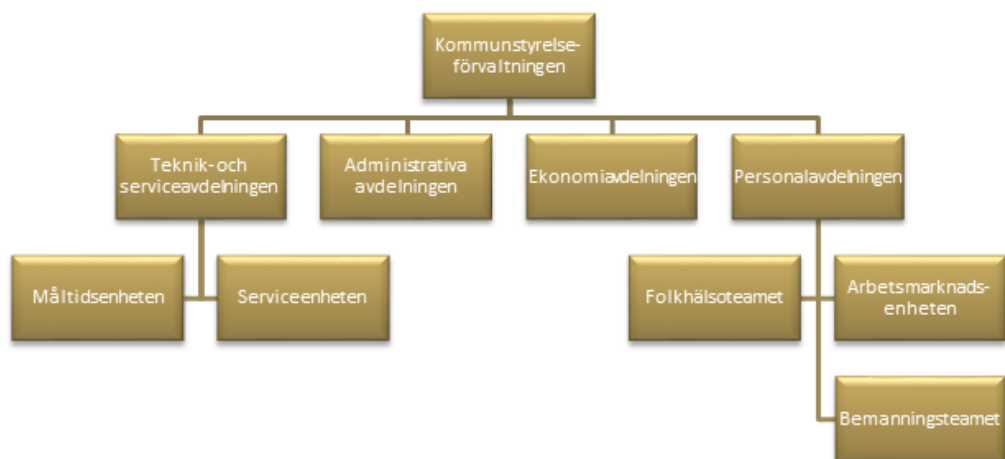
## 2 Organisation

Kommunstyrelsen ordförande är Wendla Thorstensson (C).

### 2.1 Ledamöter i nämnden

Partier		Ledamöter
Centerpartiet	C	3
Moderaterna	M	1
Kristdemokraterna	KD	1
Liberalerna	L	1
Miljöpartiet	MP	1
Socialdemokraterna	S	5
Sverigedemokraterna	SD	1

### 2.2 Förvaltningens organisation





### 3 Mål och indikatorer

#### 3.1 Attraktiv kommun

Attraktiv kommun - Lekebergs kommun växer på ett ansvarfullt och nytänkande sätt och möter framtiden utifrån de tre hållbarhetsaspekterna: social, miljömässig och ekonomisk hållbarhet

Kommunfullmäktiges mål	Nämndmål	Indikator	Nuvärde	Målvärde 2016	Målvärde 2017	Målvärde 2018
Lekebergs kommun gör det enkelt för sina medborgare att bo i Lekeberg		Nöjd-Region-Index	67 %	70 %	70 %	72 %
		Andel av medborgarna som tar kontakt med kommunen via telefon får ett direkt svar på en enkel fråga	72 %	80 %	90 %	95 %
		Andel av medborgarna som skickar in en enkel fråga via e-post får svar inom två arbetsdagar	32 %	50 %	70 %	90 %
	I Lekebergs kommun finns goda förutsättningar att pendla till och från arbete/studier	Antalet resor på linje 513 per månad	15 835	fler än 15 835	fler än 15 835	fler än 15 835
	Hela Lekeberg har en väl utbyggd IT-infrastruktur	Andelen med tillgång till bredband via fiber	33 %	45 %	55 %	65 %
		Företagens upplevelse av Tele- och IT-nät	3,14 (av 5)	3,5 (av 5)	3,7 (av 5)	3,9 (av 5)
	Lekebergs kommun växer och utvecklas på ett hållbart sätt	Lekebergs kommun nyttjar den digitala tekniken för en mer effektiv och förenklad administration	Andelen skickade E-fakturor	0 %	10 %	25 %
Möjlighet till digitala möten			0 %	100 %	100 %	100 %
Lekebergs kommun erbjuder en väl sammansatt måltid, tillagad från grunden		Andelen ekologiska livsmedel	33 %	33 %	33 %	33 %
		Andelen matsvinn		15 %	14 %	13 %
Lekebergs kommun är en tillgänglig kommun		Fysisk tillgänglighet	53 %	58 %	63 %	68 %
		E-tjänster	0	5	10	20
		Information på kommunens hemsida	77 %	80 %	83 %	86 %



Kommunfullmäktiges mål	Nämndmål	Indikator	Nuvärde	Målvärde 2016	Målvärde 2017	Målvärde 2018
		Värde medarbetarundersökningen (medel)	3,18	3,19	3,19	3,19
		Sjukfrånvaro	5,6 %	5,6 %	5,6 %	5,6 %
		Invånarantal	7 508	fler än 7 508	fler än 7 508	fler än 7 508
		Färdigställda bostäder i småhus under året, antal/1000 inv.	0,8	0,8	0,8	0,8
		Färdigställda bostäder i flerfamiljshus under året, antal/1000 inv.	2,2	2,2	2,2	2,2
		Nämnderna och styrelsen håller sin budgetram	0 %	0 %	0 %	0 %
Lekebergs kommun minskar sin klimatpåverkan	Lekebergs kommun ska minska sin miljöpåverkan	Andelen miljöbilar	42 %	60 %	60 %	60 %
		Kommunal miljödiplomering	0 %	100 %	100 %	100 %
		El-förbrukningen i kommunens fastigheter	2 796 MVh	2 795 MVh	2 795 MVh	2 795 MVh

### 3.2 Näringsliv -

Näringsliv - Lekebergs kommun genomsyras av ett gott företagsklimat där medborgarna inspireras och stimuleras till entreprenörskap och där näringsliv, föreningsliv, och offentliga verksamheter arbetar tillsammans.

Kommunfullmäktiges mål	Nämndmål	Indikator	Nuvärde	Målvärde 2016	Målvärde 2017	Målvärde 2018
Lekebergs kommun erbjuder goda förutsättningar för företagande, socialt företagande och företagsetableringar.	I Lekebergs kommun finns ett bra näringslivsklimat och goda förutsättningar för arbete	Antalet företag med mer än en anställd	217	fler än 218	fler än 218	fler än 218
		Antalet aktieföretag med verksamhet i kommunen	212	fler än 213	fler än 213	fler än 213
		Antalet företag	973	fler än 974	fler än 974	fler än 974
		Arbetslöshet	4,2 %	4,2 %	4,2 %	4,2 %
		Ungdomsarbetslöshet	12,1 %	13 %	12,5 %	12 %
		Företagens bedömning av kommunens service	71	72	73	74
		Antalet sociala företag	0	1	1	2
		Ranking av kommunens företagsklimat (svenskt näringsliv)	50	51	50	49



## 4 Driftbudget

Kommunstyrelsens budgetram för 2016 uppgår till 79 479 tkr. I ramen ingår hela kommunens löneökningsslag för 2016 om 5 752 tkr. I ramen ingår dessutom 2 500 tkr avsatt för kommunens oförutsedda kostnader. Förstärkning i ram har dessutom skett till bland annat lokalkostnad för Bona-avtalet 900 tkr, Livsmedelskostnader 500 tkr. Verksamhetsförändringar inom ram är bland annat utökade kostnader för Sydnärkes IT-nämnd, Näringslivs- och utvecklingschef, centrala medlemsavgifter, Vätternvatten. Dessutom har abonnemangskostnader för politikernas Ipads ökat eftersom all möteshantering sker digitalt. För att finansiera dessa förstärkningar inom ram, har en del reduceringar och omfördelningar gjorts. Bland annat reduceras Kommunstyrelseförvaltningen med 0,5 årsarbetare, kompletteringstrafiken tas bort och även konsultationer avseende Svartånsvattenskyddsområde. Kommunstyrelsen har dessutom minskade kostnader för växeltelefonin, posthantering och arvoden för Holdingbolaget. Till Kommunstyrelsens MER-plan 2016 bifogas internbudgeten i detalj.

	AVDELNINGSNIVÅ	
100000	KOMMUNSTYRELSEFÖRVALTNING	18 048 tkr
110000	EKONOMIAVDELNING	17 354 tkr
120000	ADMINISTRATIV AVDELNING	11 572 tkr
130000	TEKNIK- OCH SERVICEAVDELNING	25 189 tkr
150000	PERSONALAVDELNING	7 316 tkr
	<b>SUMMA</b>	<b>79 479 tkr</b>
732000	VA-VERKSAMHETEN	2 060 tkr

	ANSVARSNIVÅ	
100000	KOMMUNDIREKTÖR	15 537 tkr
102000	REVISION	497 tkr
110000	EKONOMICHEF	17 354 tkr
120000	ADMINISTRATIV CHEF	11 572 tkr
130000	TEKNISK CHEF	2 459 tkr
132000	INGENJÖR GATA/VÄG/BELYSNING	4 327 tkr
133000	TEKNISK HANDLÄGGARE	2 734 tkr
136000	MÅLTIDSCHEF	13 338 tkr
137000	ENHETSCHEF SERVICE	2 331 tkr
140000	NÄRINGSLIVS- OCH UTV CHEF	2 014 tkr
150000	PERSONALCHEF	5 038 tkr
152000	ENHETSCHEF AME	2 278 tkr
	<b>SUMMA</b>	<b>79 479 tkr</b>
732000	VA-VERKSAMHETEN	2 060 tkr





## 5 Driftbudget VA-verksamhet

VA-verksamhetens budgetram för 2016 uppgår till 2 060 tkr, vilket också motsvarar 2016 års skattesubvention. Skattesubvention är den del som inte finansieras via VA-taxan. Budgeten baseras på en taxeökning som genomförs från 1 januari 2016. Den budgeterade taxeökningen förväntas under 2016 inbringa ca 1 000 tkr. Förändringarna i budget består av personalkostnadsökning motsvarande 3 %, men främst av kapitalkostnadsökning för helårseffekt av investeringen i Örebrovatten, löpande VA-saneringar, dagvattenrening, exploatering Vreta 2:11 m.fl. Totalt budgeteras 30 500 tkr i investeringsutgift för 2016, en del av dessa var upptagna redan i 2015 års budget men av olika anledningar har de inte blivit slutförda.

ANSVAR	VERKSAMHET		SLAG		BUDGET 2016	BUDGET 2015	ÄNDRING
732000	86500000	VATTEN O AVLOPP	31100 0	KONSUMTIONS AVG	-8 404	-7 404	-1 000
732000	86500000	VATTEN O AVLOPP	31300 0	ANSLUTNINGSAVGIF TER	-1 082	-960	-122
732000	86500000	VATTEN O AVLOPP	31310 0	PERIODISERADE ANSL AVG		-122	122
732000	86500000	VATTEN O AVLOPP	45300 0	BILERS O. RESOR	10	10	
732000	86500000	VATTEN O AVLOPP	45460 0	KURSER	25	25	
732000	86500000	VATTEN O AVLOPP	45900 0	ÖVRIGT TJÄNSTEKÖP	406	510	-104
732000	86500000	VATTEN O AVLOPP	45900 0	ÖVRIGT TJ.KÖP SYDN KF	110		110
732000	86500000	VATTEN O AVLOPP	45520 0	VERKSAMHETSSYST EM	20	20	
732000	86500000	VATTEN O AVLOPP	46610 0	LOKALHYROR	60	60	
732000	86500000	VATTEN O AVLOPP	47910 0	AVG O ERS BRANSCHORG	35	35	
732000	86500000	VATTEN O AVLOPP	49300 0	KAPITALKOSTNADER	5 059	4 361	698
	86500000	TOTALT			-3 761	-3 465	-296
732000	86510000	VATTENVERK	45110 0	TELEAVGIFTER	10	10	
732000	86510000	VATTENVERK	45900 0	ÖVRIGT TJÄNSTEKÖP	1 861	1 861	
732000	86510000	VATTENVERK	46710 0	EL	183	183	
732000	86510000	VATTENVERK	46720 0	VATTEN	270	270	
732000	86510000	VATTENVERK	46930 0	LAB PROVER	15	15	
	86510000	TOTALT			2 339	2 339	



ANSVAR	VERKSAMHET		SLAG		BUDGET 2016	BUDGET 2015	ÄNDRING
732000	86520000	RENINGSVERK	30900 0	ÖVRIG FÖRSÄLJNING	-300	-300	
732000	86520000	RENINGSVERK	43700 0	KEMISKA PRODUKTER	50	50	
732000	86520000	RENINGSVERK	45110 0	TELEAVGIFTER	10	10	
732000	86520000	RENINGSVERK	45900 0	ÖVRIGT TJÄNSTEKÖP	1 243	1 219	24
732000	86520000	RENINGSVERK	46710 0	EL	511	511	
732000	86520000	RENINGSVERK	46720 0	VATTEN	973	973	
732000	86520000	RENINGSVERK	46750 0	FJÄRRVÄRME	100	100	
732000	86520000	RENINGSVERK	46920 0	STÄD	35	34	1
732000	86520000	RENINGSVERK	46930 0	LAB PROVER	20	20	
	86520000	TOTALT			2 642	2 617	26
732000	86531000	VA-SERVICE	43300 0	VA-MATERIAL	136	133	3
732000	86531000	VA-SERVICE	44000 0	ÖVRIGT MATERIAL	84	82	2
732000	86531000	VA-SERVICE	44300 0	BRÄNSLE O SMÖRJMEDEL	42	41	1
732000	86531000	VA-SERVICE	46113 0	VA ENTREPRENAD	280	265	15
732000	86531000	VA-SERVICE	46810 0	VAKTMÄSTARTJÄNS TER	299	290	9
	86531000	TOTALT			840	810	30
732000		TOTALT VA			2 060	2 301	-241
TOTALT VA 2016					2 060	2 301	



## 6 Investeringsbudget kommunstyrelsen

Vita rader avser nya investeringsobjekt 2016, medan blåmarkerade rader är överförda/ej slutförda från budget 2015.

Ansvar	VHT	Projekt	INVESTERINGAR KS	Kapitalkostnad	Investeringsutgift	Avskrivning	Ränta
1	13301	0076	Oförutsett KS	170 tkr	800 tkr	5 ÅR	2,4 %
11	14007	0085	IT-invest Kommunen	225 tkr	1 000 tkr	5 ÅR	2,4 %
1	2006	0116	Industrimark/Expl mark	24 tkr	1 000 tkr	ingen avskr	2,4 %
132	2402		Kanalisation VA Lanna-Fja	50 tkr	900 tkr	33 ÅR	2,4 %
132	2402	1067	Asfaltplan	58 tkr	1 000 tkr	33 ÅR	2,5 %
132	2402		Genomfartsgata Södra Fja	328 tkr	6 900 tkr	33 ÅR	2,4 %
132	2402		Gata Vreta 2:11	338 tkr	6 100 tkr	33 ÅR	2,4 %
132	2402	1067	Anslutningsväg Lanna-204	733 tkr	13 500 tkr	33 ÅR	2,4 %
133	13085		Lastbil för måltidstrp	56 tkr	250 tkr	5 ÅR	2,4 %
136	495		Köksutrustning	37 tkr	300 tkr	10 ÅR	2,4 %
137	2501	0026	Lek- och aktivitetsutrustning	25 tkr	200 tkr	10 ÅR	2,4 %
137	970	0067	Arbetsmaskiner, Lokalvård	23 tkr	100 tkr	5 ÅR	2,4 %
15	130537	0118	Utveckling Hälsans stig	23 tkr	100 tkr	5 ÅR	2,4 %
SUMMA				2 090 tkr	32 150 tkr		



## 7 Investeringsbudget för VA-verksamheten

Vita rader avser nya investeringsobjekt 2016, medan blåmarkerade rader är överförda/ej slutförda från budget 2015.

Ansva r	VH T	Projek t	INVESTERINGAR KS	Kapitalkostn ad	Investeringsutg ift	Avskrivnin g	Ränt a
732	865	1013	VA-saneringar	58 tkr	1 000 tkr	33 ÅR	2,4%
732	865	1013	VA-saneringar	58 tkr	1 000 tkr	33 ÅR	2,4%
732	865	1017	Invest avloppsreningsve rk	58 tkr	1 000 tkr	33 ÅR	2,4%
732	865		Skalskydd avl.ren/VA-torn	28 tkr	350 tkr	33 ÅR	2,4%
732	865	1070	Kvistbro omvandlingsomr.	242 tkr	8 000 tkr	33 ÅR	
732	865	1079	Örebrovatten	362 tkr	12 000 tkr	33 ÅR	2,4%
732	865	1079	Örebrovatten	302 tkr		33 ÅR	2,4%
732	865	1078	Vattenledn självfäll Skärmar	58 tkr	1 000 tkr	33 ÅR	2,4%
732	865		Dagvattenrening Norra Fja	75 tkr	1 350 tkr	33 ÅR	2,4%
732	865		Vreta 2:11 enl avtal	235 tkr	4 250 tkr	33 ÅR	2,4%
732	865	1071	Vattentornet	31 tkr	550 tkr	33 ÅR	2,4%
<b>SUMMA</b>				<b>1 507 tkr</b>	<b>30 500 tkr</b>		