



LEKEBERGS
KOMMUN

MER-plan 2016 med plan för
2017-2018
Kultur- och bildningsnämnden



Innehållsförteckning

1 Inledning	3
2 Organisation.....	5
3 Mål och indikatorer	6
3.1 Attraktiv kommun - Lekebergs kommun växer på ett ansvarfullt och nytänkande sätt och möter framtiden utifrån de tre hållbarhetsaspekterna: social, miljömässig och ekonomisk hållbarhet	6
3.2 Barn och unga - I Lekebergs kommun får alla barn och unga det stöd och den utbildning de behöver för att växa upp under trygga och jämlika förhållanden och utveckla sin fulla potential.	7
4 Driftbudget.....	9
5 Investeringsbudget.....	15

Bilagor

Bilaga 1: Fördelning av personal i grundskola, fritidshem och förskola

*Bilaga 2: Fördelning av läromedel, kompetensutveckling och
förbrukningsmaterial*



1 Inledning

Inledning

Antalet barn och elever, liksom medborgare överlag, ökar i kommunen. Det påverkar våra verksamheter inom Kultur- och bildningsförvaltningen. Under året 2015 har bl.a. en ny förskola byggts i Fjugesta och en om- och tillbyggnad gjorts av Hidinge skola.

Under senare tid har förvaltningens ledningsorganisation förändrats och en stor del av cheferna är nya i sina uppdrag.

Kunskapsresultaten hos eleverna i årskurs 6, vad det gäller den genomsnittliga betygspoängen totalt sett över alla ämnen, var 2014 i nivå med riket och 2015 något över nivån i riket. Andelen elever med godkänt betyg i alla ämnen i årkurs 9 de senaste treårsperioderna har varit mer eller mindre i nivå med riket. Det genomsnittliga meritvärdet i kommunen har ökat något över tid. Andelen elever med gymnasiebehörighet har de senaste treårsperioderna varit något högre i kommunen i förhållande till riket.

Ansvar enligt reglementet

Kultur- och bildningsnämnden är enligt reglementet ansvarig för att fullgöra kommunens uppgifter inom det offentliga skolväsendet, förskoleverksamheten och skolbarnsomsorgen.

Det offentliga skolväsendet omfattar förskoleklasser, grundskolan, gymnasieskolan, särskolan, den kommunala vuxenutbildningen samt svenskundervisningen för invandrare. Nämnden fullgör också kommunens uppgifter när det gäller kulturskolan, samt de särskilda utbildningsformer för vuxna, som enligt författningarna ska komplettera det offentliga skolväsendet.

Kultur- och bildningsnämnden fullgör kommunens information-/aktivitetsansvar motsvarande för de som inte går i gymnasiet. Nämnden är vidare kommunens förvaltande och verkställande organ inom kulturoch fritidsområdet men ska också:

- Med uppmärksamhet främja och följa utvecklingen i de frågor som gäller kultur- och fritidsverksamheten i kommunen, samt bevaka kultur- och miljövårdens intresse i den fysiska planeringen. ☐
- Genom ett nära samarbete med i kommunen verksamma föreningar, organisationer och kulturarbetare inom nämndens verksamhetsområde stimulera det arbete som dessa bedriver. ☐
- Inom ramen för av kommunfullmäktige beviljade anslag och fastställda normer fördela bidrag till föreningar, organisationer och enskilda. ☐
- Verka för att behov av och tillgänglighet till anläggningar och lokaler för kultur och fritidsverksamhet tillgodoses. ☐
- Svara för upplåtelse av de anläggningar och lokaler för kultur och fritidsverksamhet som kommunen disponerar. ☐
- Förvalta egendom för kommunens kulturella verksamhet såsom samlingar, konstverk samt kommunens anläggningar för fritidsverksamhet. ☐
- Även utan föregående remiss följa aktuella plan och byggnadsfrågor och därvid, om nämnden finner det påkallat, till vederbörande myndighet framföra sina synpunkter. ☐
- Verka för bevarande, vård och lämplig användning av byggnader, anläggningar och miljöer av kulturhistoriskt eller estetiskt värde. ☐
- Stödja lokalhistorisk forskning och hembygdsvårdande verksamhet. ☐
- Handha den konstnärliga utsmyckningen av kommunens byggnader och offentliga platser.
- Vara rådgivande vid utsmyckning av bostads och andra bebyggelseområden.
- I samråd med berörda förvaltningar besluta om placering av verk som ingår i



- kommunens konstsamling samt anskaffa konstverk till kommunens förvaltningar. ☐
- Inom ramen för beviljat anslag och av kommunfullmäktige fastställda normer utdela kultur- och föreningsledarstipendier. ☐
 - Organisera och ansvara för kultur- och fritidsaktiviteter.
 - Fullgöra de övriga förvaltnings- och verkställighetsuppgifter som av kommunfullmäktige överlämnats till nämnden. ☐
 - Fullgöra kommunens uppgifter enligt lotterilagen. ☐
 - Ansvara för kommunens folk- och skolbibliotek och fullgöra kommunens uppgifter enligt bibliotekslagen.

2016

Utifrån de förändringar som skett inom förvaltningen, skapas nu övergripande nulägesbilder av verksamheterna för att med bred delaktighet utforma en långsiktig process för verksamhetsutveckling. Där ingår också planering för ett förändrat systematiskt kvalitetsarbete.

Under år 2016 påbörjas bl.a. byggnation av en ny förskola i Hidinge/Lanna-området och förstudien för förskole- och skollokaler i Fjugesta bearbetas vidare liksom utredningen av kulturhus.

2 Organisation

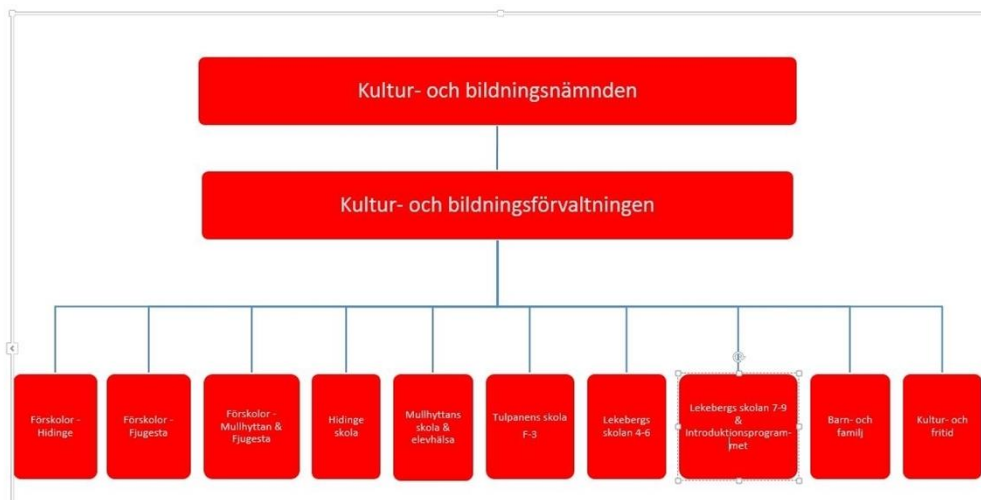
I kultur- och bildningsnämnden sitter 9 ordinarie ledamöter och 5 ersättare.

Ordförande i kultur- och bildningsnämnden är Håkan Söderman (M).

Ledamöter i nämnden

Partier		Ledamöter
Moderaterna	M	2
Centerpartiet	C	2
Kristdemokraterna	KD	1
Socialdemokraterna	S	3
Sverigedemokraterna	SD	1

Förvaltningens organisation





3 Mål och indikatorer

3.1 Attraktiv kommun - Lekebergs kommun växer på ett ansvarfullt och nytänkande sätt och möter framtiden utifrån de tre hållbarhetsaspekterna: social, miljömässig och ekonomisk hållbarhet

Attraktiv kommun - Lekebergs kommun växer på ett ansvarfullt och nytänkande sätt och möter framtiden utifrån de tre hållbarhetsaspekterna: social, miljömässig och ekonomisk hållbarhet

Kommunfullmäktiges mål	Nämndmål	Indikator	Nuvärde	Målvärde 2016	Målvärde 2017	Målvärde 2018
Lekebergs kommun gör det enkelt för sina medborgare att bo i Lekeberg		Andel av medborgarna som tar kontakt med kommunen via telefon får ett direkt svar på en enkel fråga	72%	80%	90%	95%
		Andel av medborgarna som skickar in en enkel fråga via e-post får svar inom två arbetsdagar	32%	50%	70%	90%
		Nöjd-Region-Index	67%	70%	70%	72%
Lekebergs kommun växer och utvecklas på ett hållbart sätt	Medborgarna ska kunna ta del av ett levande, kvalitativt och varierat kultur- och fritidsutbud samt ges förutsättningar att själva ägna sig åt skapande verksamhet	Antalet biblioteksbesökare				
		Antalet boklån				
		Andelen elever som tar del av kulturaktiviteter genom medel för kultur i skolan				
		Värde medarbetarundersökningen (medel)	3,18	3,19	3,19	3,19
		Sjukfrånvaro	5,6%	5,6%	5,6%	5,6%
	Nämnderna och styrelsen håller sin budgetram		0%	0%	0%	
Lekebergs kommun minskar sin klimatpåverkan		El-förbrukningen i kommunens fastigheter	2 796 MVh	2 795 MVh	2 795 MVh	2 795 MVh



3.2 Barn och unga - I Lekebergs kommun får alla barn och unga det stöd och den utbildning de behöver för att växa upp under trygga och jämlika förhållanden och utveckla sin fulla potential.

Barn och unga - I Lekebergs kommun får alla barn och unga det stöd och den utbildning de behöver för att växa upp under trygga och jämlika förhållanden och utveckla sin fulla potential.

Kommunfullmäktiges mål	Nämndmål	Indikator	Nuvärde	Målvärde 2016	Målvärde 2017	Målvärde 2018	
Lekebergs kommun ger barn och unga möjligheter att utvecklas optimalt utifrån sina förutsättningar	I alla beslut, all utbildning och annan verksamhet ska barns och ungas bästa vara utgångspunkt	Andelen tjänsteskrivelser till politiken med analys av barnperspektiv för beslutfattande					
		Andelen personal som anger att barnperspektivet prioriterats i beslutfattandet som hon/han själv varit del i att påverka					
		Utbudet i form av antal och variation av fritidsaktiviteter som erbjuds inom föreningsliv, idrott och kultur för en meningsfull fritid					
		Antalet rutiner som utformats och aktivt används för intern samordning i enskilda ärenden enligt Socialstyrelsens Helhetssyn och samverkans sju områden					
	Barnen och eleverna känner sig trygga och delaktiga i sin förskole- respektive skolverksamhet	Andelen barn som känner sig trygga					
		Andelen elever som känner sig trygga	89,5%	öka från 89,5%	öka från 89,5%	öka från 89,5%	
		Antalet inrapporterade kränkningsärenden utifrån Skollag 6 kap, 10 §					
		Antalet					



Kommunfullmäktiges mål	Nämndmål	Indikator	Nuvärde	Målvärde 2016	Målvärde 2017	Målvärde 2018	
		förskoleverksamheter som har forum för samråd enligt Skollag 4 kap					
		Antalet skolverksamheter som har forum för samråd enligt Skollag 4 kap					
	Barnen och eleverna är en del av en god och utvecklande lärmiljö	Andelen barn som anger att förskolan väcker nyfikenhet och lust att lära					
		Andelen elever som anger att skolan väcker nyfikenhet och lust att lära	70%	öka från 70%	öka från 70%	öka från 70%	
	Eleverna når kunskapsmålen						
		Elever i åk 3 som deltagit i alla delprov som klarat alla delprov för ämnesproven i SV, Sv2 och MA	75%	Öka från 75%	Öka från 75%	Öka från 75%	
		Elever i åk 6 med lägst betyg E för ämnesproven i SV, Sv2, EN och MA	97%	öka från 97%	öka från 97%	öka från 97%	
		Elever i åk. 9 som uppnått kunskapskraven i alla ämnen	76,6%	öka från 76,6%	öka från 76,6%	öka från 76,6%	
		Elever i åk. 9 som är behöriga till ett yrkesprogram	93,1%	öka från 93,1%	öka från 93,1%	öka från 93,1%	



4 Driftbudget

4.1 Förändringar internbudget

Tabellen "verksamhetsområden" visar de ekonomiska verksamhetsförändringarna som grundas på lönerrevision 2015. Inom Förvaltningsgemensamt är bidrag för lågstadiesatsning och förskola budgeterat, samt överflyttat budgettillskott från 15 till barn- och familj. Förskolans förändring beror på utökning då fler barn under tre år ökar volymtimmarna och har ökat årsarbetarna med 4,0 åa. Grundskolan har ökat elevantal med 68 elever i höst, till följd av detta har bemanningen ökat med 6,0 årsarbetare, men stor del handlar om budgetökning nya skolan i Hidinge. Gymnasieskolan har en minskad budget då gymnasieeleverna blivit färre. Budgeten för Barn- och familjeavdelningen har ökat då budgettillskott från 15 är överfört från förvaltningsgemensamt. Kultur och fritidsavdelningens budgetökning beror på lönerrevisionen 2015

Verksamhetsområden	BUDGET 16	BUDGET 15	Förändring
Kultur- och bildningsnämnd	617 tkr	617 tkr	
Förvaltningsgemensamt	18 279 tkr	22 949 tkr	-4 670 tkr
Fritidshem	7 526 tkr	6 984 tkr	542 tkr
Förskola	47 610 tkr	42 484 tkr	5 126 tkr
Grundskola	74 455 tkr	64 998 tkr	9 457 tkr
Gymnasieskola	25 647 tkr	25 919 tkr	-272 tkr
Vuxenutbildning	1 335 tkr	1 142 tkr	193 tkr
Barn- och familj	16 322 tkr	14 448 tkr	1 874 tkr
Kultur och fritid	7 152 tkr	6 727 tkr	425 tkr
SUMMA	198 943 tkr	186 268 tkr	12 675 tkr

Tabellen på "slagnivå" visar på en grov fördelning av förvaltningens intäkter och kostnader. Syftet med denna indelning är att belysa förändringar i internbudgeten gentemot förra året.

Internbudgeten har ökat på intäktssidan med 3 919 tkr och kostnadssidan med 16 593 tkr.

På intäktssidan har barnomsorgsavgifter justerats utifrån årets förväntade intäktsnivå för att antalet barn i förskolan ökat. Försäljning av skol- och förskoleplatser (interkommunala ersättningar) har också justerats utifrån årets förväntade intäktsnivå.

På kostnadssidan har budgetramen ökat med justeringar utifrån 2015 års lönerrevision under personalkostnader, men även ökning av personal med 6,0 årsarbetare på grund av fler elever i skolan och 4,0 åa i förskolan då volymtimmarna ökat. På grund av ökat elevantal har även anslag för läromedel, och kompetensutveckling ökat. Kapitalkostnader, lokalkostnader, lokalvård och vaktmästeri har främst ökat på grund av nya skolan i Hidinge.



Slagnivå	BUDGET 16	BUDGET 15	Förändring	Kommentar	Förändring
Barnomsorgsavgift	-6 230 tkr	-5 680 tkr	-550 tkr	Fler barn	9,68 %
Interkommunala ersättningar	-2 100 tkr	-1 820 tkr	-280 tkr	Fler barn/elever	15,38 %
Momsbidrag	-796 tkr	-796 tkr			
Riktat statsbidrag	-330 tkr	-330 tkr		Förste lärare	
Driftbidrag staten	-3 089 tkr		-3 089 tkr	Lågstadiesatsning , förskolan	
Övriga avgifter	-250 tkr	-250 tkr			
SUMMA INTÄKT	-12 795 tkr	-8 876 tkr	-3 919 tkr		44,15 %
Barn i behov av extra stöd	5 868 tkr	5 155 tkr	713 tkr	löneökning	13,83 %
Fritidsgård	352 tkr	348 tkr	4 tkr		1,15 %
Föreningsbidrag	1 064 tkr	1 064 tkr			
Förste lärare (0,80 årsarbetare)	482 tkr	507 tkr	-25 tkr	Minskat 0,05 åa	
Interkommunala ersättningar	32 317 tkr	32 408 tkr	-91 tkr		-0,28 %
Införande av aktivitetskrav (Komvux)		11 tkr	-11 tkr		
Kapitalkostnad	1 807 tkr	1 671 tkr	136 tkr	Ökning, ny skola Hidinge/Lanna	8,11 %
Kompetensutvecklingsanslag	871 tkr	830 tkr	41 tkr	ökat elever	4,94 %
KOMTEK, Naturskolan, kulturskolan	1 448 tkr	1 294 tkr	154 tkr	ökad lokalkostn, löneökn	
Lokalkostnad	28 702 tkr	24 280 tkr	4 422 tkr	Ny skola, Hidinge/Lanna	18,21 %
Lokalutredning - skolorna i Fjugesta	164 tkr	164 tkr			
Lärarlegitimation	175 tkr	197 tkr	-22 tkr	Riktat statsbidrag	11,17 %
Läromedelsanslag	2 305 tkr	2 128 tkr	177 tkr	ökat elever	8,32 %
Matematik	565 tkr	380 tkr	185 tkr	Riktat statsbidrag	48,68 %
Mediaanslag	674 tkr	674 tkr			
Barnomsorg på obekväma tider	455 tkr	469 tkr	-14 tkr		-2,99 %
Riktade statsbidrag 15		19 tkr	-19 tkr	Ej 16	
Personalkostnad	105 585 tkr	94 280 tkr	11 305 tkr	löneökning, ökade åa förskola/skola	11,99 %
Skoldatatek, Sommarskola, avslutn	508 tkr	501 tkr	7 tkr		
Skolskjutsar	8 417 tkr	8 417 tkr			



Slagnivå	BUDGET 16	BUDGET 15	Förändring	Kommentar	Förändring
Lokalvård	4 891 tkr	4 634 tkr	257 tkr	Ny skola, Hidinge/Lanna	5,55 %
Vaktmästeri	1 380 tkr	1 347 tkr	33 tkr		2,45 %
Vårdnadsbidrag	576 tkr	576 tkr			
Vårdplatser	8 376 tkr	6 556 tkr	1 820 tkr	Riktad satsning 15, LSS kostnader	27,76 %
Ökad måluppfyllelse		1 820 tkr	-1 820 tkr	Riktad satsning 15, LSS kostnader	- 100,00 %
Övrigt förbrukningsanslag	4 756 tkr	5 414 tkr	-658 tkr	Minskad plan.reserv	- 12,16 %
SUMMA KOSTNAD	211 737 tkr	195 144 tkr	16 593 tkr		8,50 %
NETTO	198 943 tkr	186 268 tkr	12 675 tkr		6,80 %

4.2 Osäkra faktorer

Osäkra faktorer finns i budgeten. Inom LSS finns ökade kostnader utifrån LSS-lagstiftningen. Nuvarande prognos inför 2015 visar att LSS-verksamheten kommer att ha ökade kostnader motsvarande 3 000 tkr. Förvaltningen ser också en ökning av barn som är i behov av ökat stöd.

4.3 Internbudgetens uppbyggnad

Internbudgeten är uppbyggd till största delen på antal barn och elever i verksamheten. Personalbudgeten grundas på känd bemanning och antal årsarbetare har tagits fram utifrån fördelningsmodellen för elever och förskolebarn. Personalkostnaden har budgeterats med faktiska kända löner och efter sysselsättningsgrad. En central lönepott finns för den förväntade lönerevisionen 2016 i kommunstyrelsens budgetram.

Budgeten för lokalkostnad är ej uppräknad 2016.

Riktade statsbidrag har lagts in i internbudgeten, främst i förvaltnings gemensamma budgetpost. Barn- och elevförändringar ingår i respektive verksamhet i och med att internbudgeten bygger på antal barn och elever. Budgetposten för interkommunala ersättningar, transporter och skolskjutsar har justerats utifrån kända förutsättningar.

Budget för nya skolan (upp till helårseffekt) är lagt på grundskola Hidinge.

Under förvaltningsgemensamt finns budget för nämnden, interkommunalt köp och sälj, föräldraavgifter, vårdnadsbidrag, skolskjutsar, inackorderingsbidrag, resebidrag, ledningsorganisation för kultur- och bildning med omkostnader, semesterskuldförändring och diverse övergripande kostnader. Under förvaltningsgemensamt finns även en planeringsreserv samt en pott för måluppfyllelse.

4.4 Resursfördelningsmodell

Internbudgeten är framräknad utifrån samma fördelningsprinciper som 2014 och 2015.

Samtliga verksamheter får täckning för fasta kostnader som lokaler, städ, kapitalkostnader, vaktmästare och ledningsresurs.

4.4.1 Förskola och pedagogisk omsorg

Personal till förskolan fördelas utifrån närvarotid och ålder. För små barn räknas deras schemalagda tid 1,5 gång tills de fyller 3 år. I internbudgeten tilldelas tjänster utifrån de timmar man har vid beräkningstillfället som är oktober månad (en årsarbetare motsvarar 220 timmar). Höstens barn i verksamheten 2015 och prognosen på efterfrågan av platser är grunden för 2016 års resursfördelning.

För kökspersonal får enavdelningsförskola 0,20 årsarbetare och det gäller förskolorna Tomtebo och Trollebo. Efter tilldelning beräknas budget utifrån den befintliga personalen som finns för att hantera de olika lönenivåerna på förskolorna. I Fjugesta området finns fyra heltidsanställda dagbarnvårdare, pedagogisk omsorg.

4.4.2 Fritidshem

Nyckeltalet för fritidshem ger en tilldelning som motsvarar en personaltäthet om 20,8 barn per årsarbetare. Omräknat 4,8 årsarbetare per 100 barn vilket ger 4,8 procent årsarbetare per barn. Fritidshems fördelning utgår utifrån inskrivna fritidshemsbarn i verksamheten hösten 2015 och motsvarande andel av totala beräknade elevantalet per verksamhet används för prognosen av fritidshemsbarn till hösten 2016.

4.4.3 Grundskola inklusive förskoleklass

Tilldelningen av personal till förskoleklass är sex årsarbetare per 100 elever. I övrigt följer resurstilldelningen grundskolans rutiner för beräkning av budgetanslag. Tilldelning av personalresurser i grundskolan årsklass 1-9 görs utifrån fastställda nyckeltal. Nyckeltalen är differentierade utifrån årskurser och ger en lägre tilldelning för lägre åldrar och högre tilldelning för högre åldrar. Nyckeltalet delas med 27 veckotimmar (motsvarar en heltidstjänst) för att få fram årsarbetare per elev. Tilldelningen sker i antalet tjänster för vår- och hösttermin och på helår är det genomsnittet av tjänsterna.

Tilldelningen till förskoleklass är 6 årsarbetare per 100 barn, dvs. 6 procent tjänst per barn. I övrigt följer tilldelningen grundskolans rutiner för beräkning av antal elever.

Nyckeltalen är i 2016 års budget:

Åk 1-2 = 1,65620

Åk 3-6 = 2,07025

Åk 7-9 = 2,29320

Höstens inskrivna barn/elever 2015 är grunden för 2016 års internbudget fördelning av personalstat, pedagogiskt material, kompetensutvecklingsanslag och förbrukningsmaterial. Alla femåringar börjar förskoleklass till hösten och de andra eleverna flyttas upp en årsklass samt flyttas vårens nior till gymnasieverksamheten (interkommunala ersättningar).

4.4.4 Övriga kostnader

Antalet barn och elever är grund för tilldelningen (budgeterat antal vårtermin och prognos hösttermin). Denna tilldelning är avsedd att täcka kostnader för pedagogiskt material, personalens kompetensutveckling, förbrukningsmaterial, inventarier, serviceavtal och diverse övriga kostnader.

Olika belopp ges för förskola, fritidshem, förskoleklass och grundskola. Grundskolan har olika belopp för 1-6 och 7-9. Denna tilldelning går till enhetschef för vidare fördelning på respektive enhet.

4.4.5 Grundtilldelning belopp

Förskola

Pedagogiskt. mtrl, kompetensutveckling, övrigt material: 2 000 kr/barn ges för pedagogiskt material



personalens kompetens utveckling, övriga kostnader, förbrukningsmaterial, inventarier mm.

Förskoleklass

Pedagogiskt. mtrl, kompetutveckling, övrigt material: 2 000 kr/elev ges för pedagogiskt material personalens kompetens utveckling, övriga kostnader, förbrukningsmaterial, inventarier mm

Fritidshem

Pedagogiskt. mtrl, kompetutveckling, övrigt material: 1 029 kr/barn ges för pedagogiskt material personalens kompetens utveckling, övriga kostnader, förbrukningsmaterial, inventarier mm. Det utgör 33 procent av tilldelning till skolbarn år 1-6

Grundskola 1-6

Pedagogiskt. mtrl, kompetutveckling, övrigt material: 3 117 kr/elev ges för pedagogiskt material personalens kompetens utveckling, övriga kostnader, förbrukningsmaterial, inventarier mm

Grundskola 7-9

Pedagogiskt. mtrl, kompetutveckling, övrigt material: 3 616 kr/elev ges för pedagogiskt material personalens kompetens utveckling, övriga kostnader, förbrukningsmaterial, inventarier mm. Det motsvarar 16 procent mer i tilldelning än åk 1-6

Småskoletillägg

Tillägg till skolor som har mellan 70 och 100 elever (inkl förskoleklass) enligt en trappstegsmodell. Vid färre än 70 elever får tilldelning av personalresurs avvägas i särskild ordning. Tilldelningen baseras på snittet av faktiskt antal barn hösten innan budgetåret och en prognos över kommande hösttermin.

Antal elever	Faktor	Tjänst	Antal elever	Faktor	Tjänst	Antal elever	Faktor	Tjänst
70	1,420	99%	80	0,980	78%	90	0,540	49%
71	1,376	98%	81	0,936	76%	91	0,496	45%
72	1,332	96%	82	0,892	73%	92	0,452	42%
73	1,288	94%	83	0,848	70%	93	0,408	38%
74	1,244	92%	84	0,804	68%	94	0,364	34%
75	1,200	90%	85	0,760	65%	95	0,320	30%
76	1,156	88%	86	0,716	62%	96	0,276	26%
77	1,112	86%	87	0,672	58%	97	0,232	23%
78	1,068	83%	88	0,628	55%	98	0,188	18%
79	1,024	81%	89	0,584	52%	99	0,144	14%
						100	0,100	10%

Barn i behov av stöd

Medel har avsatts centralt i internbudgeten för barn med särskilda behov och i samråd med barn och elev hälsoteamet fördelas resurserna under verksamhetsåret. Behovet av dessa resurser fördelas och stäms av vår- och hösttermin.

I Lekebergsskolan 7-9 personalbudget ingår 1,0 årsarbetare för barn med särskilda behov.

Övrigt

7-9 skolan har ett anslag för profilen på 100 tkr samt skolavslutningskostnad på 50 tkr. Till profilen tillkommer 0,4 årsarbetare.

Mullhyttans skola har ett "småskoletillägg" i form av transportbidrag på 27 tkr.

7-9 skolan har 0,4 årsarbetare för ledningsorganisation som del av kultur- och bildningsförvaltningens ledningsresurs.



SYV, IM-programmet, Särskola, Vuxenutbildning och SFI samt Barnomsorg på obekvämtid

Tilldelningen ska vara anpassad efter verksamheten och vara efter beräknad kostnad.

Barn- och familjeavdelningen

Tilldelning ges utifrån faktisk kostnad för hyra, städ, övriga kostnader mm samt för rådande, beslutade tjänster och omkostnader.

Kostnader för placeringar och LSS varierar över åren. Budgeten läggs med hänsyn till rådande ärenden och en prognos över budgetåret.

Kultur- och fritidsavdelningen

Tilldelning ges utifrån faktisk kostnad för hyra, städ, övriga kostnader mm samt för rådande, beslutade tjänster och omkostnader. För kultur- och fritidsverksamhet i övrigt läggs budget utifrån kostnader för beslutad verksamhet och en prognos över budgetåret.

Förvaltningsgemensamt

Under förvaltningsgemensamt finns budget för nämnden, interkommunalt köp- och sälj, föräldraavgifter, vårdnadsbidrag, skolskjutsar, inackorderingsbidrag, resebidrag, ledningsorganisation för kultur- och bildning med omkostnader, semesterskultsförändring, fasta kostnader för hyra, städ och kapitaltjänst, centrala IT-kostnader, avgångskostnader och diverse övergripande kostnader. Under en egen verksamhet finns kostnader för facklig verksamhet. Under förvaltningsgemensamt finns även en planeringsreserv samt en pott för måluppfyllelse. Dessa pottar anpassas varje budgetår.



5 Investeringsbudget

Förvaltningens investeringsbudget består av reinvesteringsanslag och investering av näridrottsplatser. Reinvesteringsanslaget är anslaget för återanskaffning av tidigare anskaffade inventarier som är avskrivna och eventuellt förbrukade. Anslag utgår från "frigjorda" kapitalkostnader och vid inventarieinköp som har en avskrivningstid om fem år innebär det att kapitalkostnadsanslaget räcker till investeringsutgift om 650 tkr. Är avskrivningstiden längre än fem år kan anslaget för investeringsutgiften öka.

INVESTERINGSBUDGET 2016	Kapitalkostnad	Investeringsutgift	Avskrivning
Reinvesteringsanslag	146 tkr	650 tkr	5 ÅR
Näridrottsplatser	92 tkr	1 439 tkr	25 ÅR
	238 tkr	2 089 tkr	