



LEKEBERGS
KOMMUN

MER-plan 2016 med plan för 2017-2018

Vård- och omsorgsnämnden



Innehållsförteckning

1 Inledning	3
2 Organisation.....	5
3 Mål och indikatorer	6
3.1 Attraktiv kommun - Lekebergs kommun växer på ett ansvarfullt och nytänkande sätt och möter framtiden utifrån de tre hållbarhetsaspekterna: social, miljömässig och ekonomisk hållbarhet	6
3.2 Trygghet - I Lekeberg kan medborgarna åldras i trygghet, med bibehållet oberoende och med möjligheten att leva ett aktivt liv. Alla medborgare ska bemötas med respekt och ha tillgång till stöd, god vård och omsorg	6
4 Driftbudget.....	11
5 Investeringsbudget.....	13

Bilagor

Bilaga 1: Driftbudget 2016



1 Inledning

Inledning

Vård och omsorgsnämnden ansvarar för de uppgifter som kommunfullmäktige enligt reglementet har ålagt nämnden.

Ansvar enligt reglementet

Vård- och omsorgsnämnden ansvarar i stora drag för service, vård och omsorg i ordinärt och särskilt boende för de personer som på grund av ålder, sjukdom eller fysiska funktionshinder har behov av sådana insatser enligt socialtjänstlagen (SoL), hälso- och sjukvårdslagen (HSL) samt lagen om stöd och service till vissa funktionshindrade (LSS) och enligt lagen om assistansersättning (LASS).

Nämnden fullgör kommunens uppgifter enligt socialtjänstlagen för vuxna från och med 21 års ålder samt gällande ekonomiskt bistånd från och med 18 års ålder.

- Inom nämndens verksamhetsområde ska nämnden ansvara för:
 - vissa ärenden enligt Lagen om vård av missbrukare (LVM)
 - för omsorgsverksamhet för vuxna över 21 år enligt Lagen om stöd och service (LSS) samt enligt lagen om assistansersättning (LASS)
 - fullgöra kommunens ansvar enligt lagen om kommunens betalningsansvar för viss hälso- och sjukvård
 - färdtjänstfrågor enligt samarbetsavtal med landstinget
 - kommunens skyldighet att bistå människor med psykiska sjukdomar och störningar
 - ärenden som rör bostadsanpassning, dödsboanmälan, skuldsanering och budgetrådgivning
 - utredningar och beslut enligt alkohollagen
- Nämnden är också remissinstans för tillståndsärenden gällande värdeautomatspel och ansvarar för yttranden enligt lotterilagen.
- Yttranden enligt körkortslagen, körkortsförordningen och passlagen (för personer över 21 år)
- Administrationen av det Kommunala Pensionärsrådet

Tillsammans med Kultur- och bildningsnämnden har Vård- och omsorgsnämnden ett gemensamt ansvar för att samordna insatser som rör barn och familjer, om berörda personer är föremål för åtgärder inom båda nämnderna, liksom när ansvaret vid 21 års ålder ska flyttas över mellan nämnderna.

2016

Vård och omsorgsnämnden står inför stora utmaningar de närmaste åren, framförallt att möta alltmer ökande behov och förväntningar som medborgare har på de insatser och stöd som finns inom nämndens ansvarsområden. Men också att prioritera och finansiera de ökande behoven.

I Lekebergs kommun, och inte minst i Fjugesta tätort, råder brist på bostäder, framförallt på mindre lägenheter. Det finns inget som tyder på att den situationen kommer att ändra sig inom den närmaste tiden. Ett stort behov av olika typer av boenden för nämndens verksamhetsområden finns. Platsbristen är påtaglig och kreativa lösningar krävs.

Verksamheten för personer med behov av lägenhet med särskild service har haft stora volymökningar (från 10 till 15 boenden) utan att bemanningen har ökat. Ytterligare två gynnande beslut måste verkställas, vilket totalt ger 17 brukare. Denna volymökning är inte längre möjlig att hantera utan personalförstärkning och medel måste omprioriteras inom ramen.



En ny gruppbostad med åtta (8) platser kommer stå färdig till årsskiftet 2016/17, dessutom tillkommer två (2) lägenheter med särskild service. Denna förändring medför, under 2017, ytterligare 8 platser för Särskilda boenden på Oxelgården. Kommande beslut om nybyggnation av Särskilt boende kommer givetvis påverka kommande års verksamheter och behovet av platser.

Den ökande vårdtyngden inom hemvård och särskilda boenden kräver ett effektivt resursutnyttjande på alla plan. Detta krav bör ställas i relation till attraktiv arbetsgivare, god arbetsmiljö och mål att minska sjukfrånvaro.

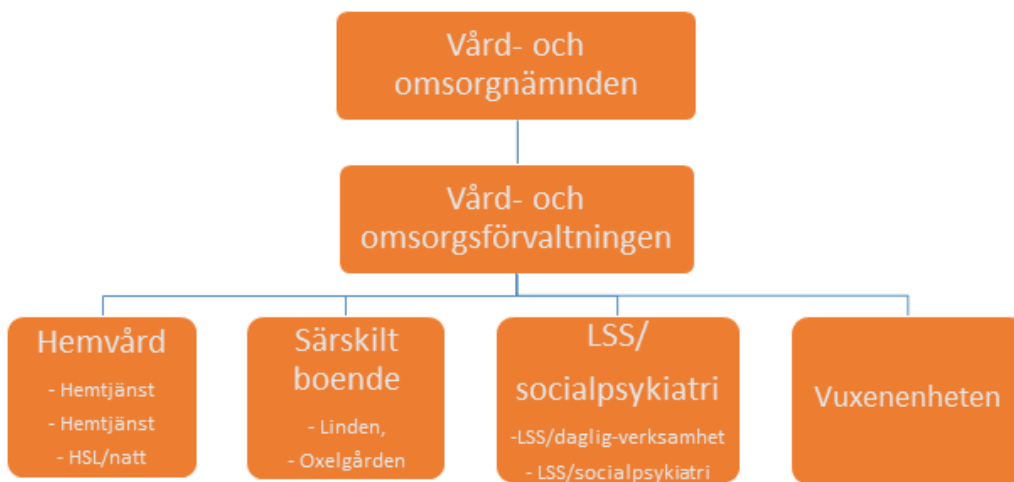
2 Organisation

Vård- och omsorgsnämndens ordförande är Henrik Hult (C).

Ledamöter i nämnden

Partier		Ledamöter
Arbetarpartiet Socialdemokraterna	S	3
Centerpartiet	C	2
Moderata samlingspartiet	M	2
Kristdemokraterna	KD	1
Sverigedemokraterna	SD	1

Förvaltningens organisation





3 Mål och indikatorer

3.1 Attraktiv kommun - Lekebergs kommun växer på ett ansvarfullt och nytänkande sätt och möter framtiden utifrån de tre hållbarhetsaspekterna: social, miljömässig och ekonomisk hållbarhet

Attraktiv kommun - Lekebergs kommun växer på ett ansvarfullt och nytänkande sätt och möter framtiden utifrån de tre hållbarhetsaspekterna: social, miljömässig och ekonomisk hållbarhet

Kommunfullmäktiges mål	Nämndmål	Indikator	Nuvärde	Målvärde 2016	Målvärde 2017	Målvärde 2018
Lekebergs kommun gör det enkelt för sina medborgare att bo i Lekeberg		Andel av medborgarna som tar kontakt med kommunen via telefon får ett direkt svar på en enkel fråga	72%	80%	90%	95%
		Andel av medborgarna som skickar in en enkel fråga via e-post får svar inom två arbetsdagar	32%	50%	70%	90%
		Nöjd-Region-Index	67%	70%	70%	72%
Lekebergs kommun växer och utvecklas på ett hållbart sätt		Värde medarbetarundersökningen (medel)	3,18	3,19	3,19	3,19
		Sjukfrånvaro	5,6%	5,6%	5,6%	5,6%
		Nämnderna och styrelsen håller sin budgetram	0%	0%	0%	0%
Lekebergs kommun minskar sin klimatpåverkan		El-förbrukningen i kommunens fastigheter	2 796 MVh	2 795 MVh	2 795 MVh	2 795 MVh

3.2 Trygghet - I Lekeberg kan medborgarna åldras i trygghet, med bibehållet oberoende och med möjligheten att leva ett aktivt liv. Alla medborgare ska bemötas med respekt och ha tillgång till stöd, god vård och omsorg

Trygghet - I Lekeberg kan medborgarna åldras i trygghet, med bibehållet oberoende och med möjligheten att leva ett aktivt liv. Alla medborgare ska bemötas med respekt och ha tillgång till stöd, god vård och omsorg

Kommunfullmäktiges mål	Nämndmål	Indikator	Nuvärde	Målvärde 2016	Målvärde 2017	Målvärde 2018
Lekebergs kommun erbjuder	Hemtjänsttagaren och	Andel hyresgäster på	17%	34%	37%	40%



Kommunfullmäktiges mål	Nämndmål	Indikator	Nuvärde	Målvärde 2016	Målvärde 2017	Målvärde 2018
en trygg och god omsorg för alla utifrån behov	hyresgästen ska uppleva en god och trygg omsorg	Oxelgården som inte besväras av ensamhet. Värden 2015: Totalt 30 % (Riket 34 %) Oxelgården 17 % Linden 40 %				
		Andel hemtjänsttagare som anger att personal kommer på avtalad tid. Värden 2015: 72 % (Riket 86 %)	72%	77%	82%	87%
		Andel hemtjänsttagare som upplever att tillfälliga förändringar meddelas i förväg. Värden 2015: 51 % (Riket 69 %)	51%	60%	65%	70%
		Andelen hemtjänsttagare som anger att de vet vart de ska vända sig med synpunkter och klagomål. Värden 2015: 62 % (Riket 62 %)	62%	63%	64%	65%
		Andelen hyresgäster som anger att de vet vart de ska vända sig med synpunkter och klagomål. Värden 2015: Totalt 50 % (Riket 45 %) Oxelgården 47 % Linden 53 %	50%	55%	60%	65%
		Antalet personal som en hemtjänsttagare möter under 14 dagar. Värden 2014: 20 st	20 st	högst 15 st	högst 15 st	högst 15 st



Kommunfullmäktiges mål	Nämndmål	Indikator	Nuvärde	Målvärde 2016	Målvärde 2017	Målvärde 2018
		(Riket 15 st)				
		Andelen hyresgäster på Oxelgården som anger att möjligheterna att komma utomhus är bra. Värden 2015: Totalt 44 % (Riket 58 %) Oxelgården 9 % Linden 71 %	9%	58%	62%	64%
		Andelen hyresgäster på Linden som anger att maten brukar smaka bra. Värden 2015: Totalt 85 % (Riket 76 %) Oxelgården 100 % Linden 73 %	73%	75%	77%	79%
		Andelen hyresgäster på Linden som anger att måltiden är en trevlig stund på dagen. Värden 2015: Totalt 79 % (Riket 69 %) Oxelgården 92 % Linden 69 %	69%	72%	75%	78%
		Andelen hemtjänsttagare som anger att de kan påverka vilka tider de får hjälp. Värden 2015: 48 % (Riket 61 %)	48%	55%	60%	65%
		Andelen hyresgäster på Oxelgården som anger att de kan påverka vilka tider de får hjälp. Värden 2015: Totalt 64 % (Riket 60 %) Oxelgården	50%	60%	65%	70%



Kommunfullmäktiges mål	Nämndmål	Indikator	Nuvärde	Målvärde 2016	Målvärde 2017	Målvärde 2018
		50 % Linden 71 %				
	Serviceutbudet inom LSS grupp- och serviceboende ska hålla hög kvalitet	Andel av maxpoäng avseende kvalitetsaspekter LSS grupp- och serviceboende. Värden 2014: 76 % (Riket 82 %)	76%	82%	83%	84%
	Verksamhetens arbete med missbruks- och beroendevård och ekonomiskt bistånd ska bygga på kunskap och helhetssyn	Följt upp resultat av insatser inom beroendevården utifrån mål - på individnivå. Värden 2015: Nej (Riket 37 % Ja)	Nej	Ja	Ja	Ja
		Utredningsmall ekonomiskt bistånd med barnperspektiv. Värden 2015: Nej (Riket 73 % Ja)	Nej	Ja	Ja	Ja
		Sammanställningar av synpunkter och klagomål från enskilda har använts i verksamheten för ekonomiskt bistånd för att analysera och utveckla verksamheten. Värden 2015: Nej (Riket 47 % Ja)	Nej	Ja	Ja	Ja
		Andel brukare som är ganska/mycket nöjda med sin hemtjänst	92%	92%	92%	92%
		Andelen brukare på särskilt boende som är ganska/mycket nöjda med sitt särskilda boende	84%	84%	84%	84%
		Andel av		2,6%	2,5%	2,4%



Kommunfullmäktiges mål	Nämndmål	Indikator	Nuvärde	Målvärde 2016	Målvärde 2017	Målvärde 2018
		befolkningen som får försörjningsstöd				



4 Driftbudget

Internbudget 2016

Vård- och omsorgsnämndens budgetram har av kommunfullmäktige fastställts till 117 532 tkr (netto). En ökning med 4,16 % (4 691 tkr). 2015 års budgetram har kompenserats för löneökning med 3 %, korrigerig för höjning av OB-tillägg samt riktade satsningar till hemtjänsten.

Vård- och omsorgsnämnden	År 2016	År 2015	Förändring
Verksamhetens intäkter	38 476 tkr	35 991 tkr	2 485 tkr
Verksamhetens kostnader	156 008 tkr	148 832 tkr	7 176 tkr
Nettobudget	117 532 tkr	112 841 tkr	4 691 tkr

Internbudgetens uppbyggnad och förändringar

Internbudgeten bygger på 2015 års ram med justeringar av kompensationer enligt ovan under rubriken "internbudget 2016". Personalbudgeten, som är den mest resurskrävande posten, grundas på känd bemanning och har budgeterats utifrån kända löner och sysselsättningsgrader. En central lönepott för den förväntade lönerevisionen 2016 finns i Kommunstyrelsens budgetram.

Verksamhetsförändringar enligt budgetförslag 2016

Ersättning för 2015-års löneökningar är 3 %. Korrigerig för höjd Ob-ersättning med 650 tkr. Riktade medel för utökning av personal inom hemtjänsten med 3 åa.

Verksamhetsförändringar utöver budgetförslaget

Bruttobudgeteringen av LOV tjänsteköp- och utförarbudget är justerad med 2 406 tkr, men påverkar ej ramen, då ökningen består av en ökad kostnad på tjänsteköpdelen och motsvarande intäkt på utförardelen.

Kapitalkostnader har minskat med 193 tkr vilket ökar budgetreserven med motsvarande.

Verksamhetsförändringar:	4 691 Tkr
Löneökning	2 499 tkr
Korrigerig OB-ersättning	650 tkr
Utökning hemtjänst 3 åa	1 542 tkr
Ökat LOV hemtjänst försäljning	-2 406 tkr
Motsvarande ökning på tjänsteköp	2 406 tkr
Kapitalkostnader återlagt	-85 tkr
Kapitalkostnader ökning/minskning	-108 tkr
Ökning budgetreserv	193 tkr



LEKEBERGS
KOMMUN



5 Investeringsbudget

Nämndens investeringsbudget uppgår totalt till 1 500 tkr. Den består dels av ett investeringsanslag om 500 tkr avseende bostadsanpassning, men också ett reinvesteringsanslag om 1 000 tkr. Reinvesteringsanslaget är för återanskaffning av tidigare anskaffade inventarier som är avskrivna och/eller förbrukade. Anslaget utgår från minskade kapitalkostnader och vid inventarieinköp som har en avskrivningstid om fem år. Är avskrivningstiden längre än fem år, så ökar anslaget för investeringsutgiften. Reinvesteringsanslaget har ökat med 800 tkr från föregående år på grund av minskade kapitalkostnader.

INVESTERINGSBUDGET 2015	Tkr
Oförutsett VON	1 000 tkr
Bostadsanpassning	500 tkr
SUMMA	1 500 tkr