



Lekebergs
kommun

MER-Plan 2022 med planår 2023- 2024

Kommunstyrelsen



Innehållsförteckning

1	Inledning	3
2	Ansvar enligt reglementet.....	4
3	Sammanfattning av 2022 års budget	6
4	Organisation.....	8
	4.1 Fördelning av mandat	8
	4.2 Organisationsträd.....	8
5	Mål och indikatorer.....	9
	5.1 Attraktiv kommun - Lekebergs kommun växer på ett ansvarfullt och nytänkande sätt och möter framtiden utifrån de tre hållbarhetsaspekterna: social, miljömässig och ekonomisk hållbarhet.....	9
	5.2 Näringsliv - Lekebergs kommun genomsyras av ett gott företagsklimat där medborgarna inspireras och stimuleras till entreprenörskap och där näringsliv, föreningsliv och offentliga verksamheter samverkar tillsammans.	12
6	Driftbudget.....	13
7	Driftbudget VA-verksamhet	15
8	Investeringsbudget	16
9	Investeringsbudget VA-verksamhet.....	18
10	Revisionens budget	19



1 Inledning

Kommunstyrelsens MER-plan för 2022 präglas precis som 2021 av att kommunen växer och av ambitionen att skapa förutsättningar att fortsätta växa. Det märks bland annat genom en rad satsningar som beslutats av Kommunfullmäktige i den övergripande MER-planen och som kommunstyrelsen har att genomföra. En konsekvens av det är bland annat att medel omprioriteras inom förvaltningen till teknik- och serviceavdelningen för att göra det möjligt att anställa en gatuingenjör/projektledare och på så sätt kunna leverera det som beslutas. Utöver den ramförstärkning som kommunstyrelsen fått så görs betydande omprioriteringar inom befintlig budget för att genomföra det som förväntas.

En viktig röd tråd i MER-planen är att öka måluppfyllelsen och att kunna leverera på politiska beslut och ställningstaganden som gjorts tidigare eller som görs i och med den här planen. Målen med tillhörande indikatorer ger en tydlig styrning av förvaltningen och områden som jämställdhet, näringsliv, samhällsplanering och hållbarhet prioriteras högt 2022 och ställer tydliga och höga förväntningar på förvaltningen. Även arbete med att öka servicen gentemot medborgare, medarbetare och företag fortsätter nästa år och konkreta exempel på det är införande av felanmälningssystem inom teknik och service, öppnandet av Kontaktcenter och arbetet med översiktsplanen.

Kommunstyrelsen och förvaltningen går in i ett nytt år med en fortsatt stor osäkerhet kring Corona, ett val som ska genomföras och en rad större och mindre projekt som allt tillsammans gör att 2022 kommer kräva hög effektivitet och en fortsatt hög utvecklingstakt i organisationen för att kunna lyckas. Och jag bedömer förutsättningar för detta är goda och ser med tillförsikt fram emot 2022.

Kommundirektör

Gustav Olofsson



2 Ansvar enligt reglementet

Kommunstyrelsen är kommunens ledande politiska förvaltningsorgan. Den har ansvar för hela kommunens utveckling och ekonomiska ställning. Kommunstyrelsen leder och samordnar planeringen och uppföljningen av kommunens ekonomi och verksamheter.

Kommunen och de kommunala företagen i vilka kommunen direkt eller indirekt utövar bestämmande inflytande – nedan benämnd den kommunala koncernen – ska ur kommunstyrelsens perspektiv utgöra en ekonomisk beslutsenhet.

Kommunstyrelsen ansvarar för samordningen inom den kommunala koncernen och har ett övergripande ansvar för den kommunala koncernens utveckling och ekonomiska ställning.

Kommunstyrelsen ska till fullmäktige rapportera hur verksamheten utvecklas och hur den ekonomiska ställningen är under budgetåret.

I kommunstyrelsens styrfunktion ingår att;

- leda arbetet och samordna utformningen av övergripande mål, riktlinjer och ramar för styrningen av hela den kommunala verksamheten samt göra framställningar i målfrågor som inte är förbehållna annan nämnd,
- övervaka att de av fullmäktige fastställda målen och planerna för verksamheten och ekonomin efterlevs och att kommunens löpande förvaltning handhas rationellt och ekonomiskt,
- tillse att uppföljning sker till fullmäktige från samtliga nämnder, liksom företag i den kommunala koncernen och de delägda företagen, om hur verksamheten utvecklas och hur den ekonomiska ställningen är under budgetåret,
- ansvara för samordningsträffar med nämndernas arbetsutskott och förvaltningscheferna, liksom med motsvarande funktioner i de kommunala bolagen,
- ha fortlöpande uppsikt över verksamheten i de företag som kommunen helt eller delvis äger eller annars har intresse i, främst vad gäller ändamål, ekonomi och efterlevnad av uppställda direktiv men också i avseende på övriga förhållanden av betydelse för kommunen enligt kommunallagen 6 kap. § 1 rörande uppsiktsplikt över de kommunala bolagen.
- utöva kommunens ägarfunktion i företagen i den kommunala koncernen och de direkt eller indirekt delägda företagen och vid bolags- och föreningsstämmor och i övrigt tillvarata kommunens intressen inkluderande rätten att utfärda bindande ägardirektiv med de begränsningar som framgår av 4 §,
- tillse att för det fall företag i vilket kommunstyrelsen utövar ägarfunktion inte underställer kommunfullmäktige fråga av principiell beskaffenhet eller av större vikt för ställningstagande, själv väcka ärende i frågan i kommunfullmäktige och förbjuda bolaget att verkställa beslutet,

Kommunstyrelsen ansvarar också för

- Teknisk verksamhet
- Arbetsmarknadsfrågor
- Mottagning av nyanlända invandrare



**Lekebergs
kommun**

- Näringsliv
- Turism
- Det centrala arkivet och är arkivmyndighet
- Skötseln av naturvårdsområden och kommunens skogar
- Kultur- och fritidsverksamhet



3 Sammanfattning av 2022 års budget

Kommunstyrelsens budgetram för 2022 uppgår till 137 537 tkr. I ramen ingår hela kommunens löneökningsslag för 2022 om 7 666 tkr och dessutom 1 500 tkr avsatt för kommunens planeringsreserv.

Av de satsningar/förändringar som gjorts i internbudgeten kan nämnas följande:

- Arbete med översiktsplan, 990 tkr
- Förstärkt HR-stöd, 1 000 tkr
- Fortsatt arbete med heltidsresan, 770 tkr
- Valnämnd, 500 tkr
- Lek- och aktivitetsplatser (kapitalkostnader och drift), 250 tkr
- Temperaturhöjning Sannabadet, 115 tkr
- Jämställdhetsarbete - mensskydd, 150 tkr
- Lanna gruvområde, 109 tkr
- Utökat föreningsbidrag, 100 tkr
- Medel för kapitalkostnader avseende kommunövergripande investeringar, ca 1 009 tkr

Medel som omfördelas inom befintlig budget för att öka måluppfyllelsen och leveranserna från kommunstyrelsens ansvarsområden:

- Lokalförsörjningsstrateg 50 %, 430 tkr
- Resurser för anskaffning av fordon och källsortering till intern service, 258 tkr
- Ökade systemkostnader, ca 200 tkr
- Ökade kostnader för vinterväghållning, 600 tkr
- Förstärkning av teknik- och service, 780 tkr
- Resurser för handläggning av bostadsanpassning, 300 tkr
- Resurser för intern service i NIA:s lokaler, 87 tkr

Kommunen är inne i ett expansivt skede och därför avsätts 27 150 tkr till nya investeringar 2022, dessa är:

- Gatureparationer, 2 000 tkr
- Gatubelysning, 900 tkr
- Industri- och exploateringsmark, 3 000 tkr
- Köksutrustning, 400 tkr
- Arbetsfordon park/gata, 450 tkr
- Lek- och aktivitetsutrustning, 200 tkr
- Arbetsmaskiner (lokalvård), 150 tkr
- Lek- och aktivitetsplatser, 8 000 tkr
- Lanna gruvområde, 3 500 tkr
- Motionsanläggningar, 250 tkr
- Infrastruktur Fjugesta södra, 1 300 tkr
- Ospecificerade reinvesteringar, 6 500 tkr

När det gäller VA-investeringar så avsätts 14 000 tkr till nya investeringar 2022:

- VA-saneringar och reinvesteringsanslag VA, 5 000 tkr
- Pumpstationer ombyggnad, 2 000 tkr
- Östra långgatan, 500 tkr



Lekebergs
kommun

- VA Sälven, 500 tkr
- Avloppsreningsverk utbyggnad, 6 000 tkr



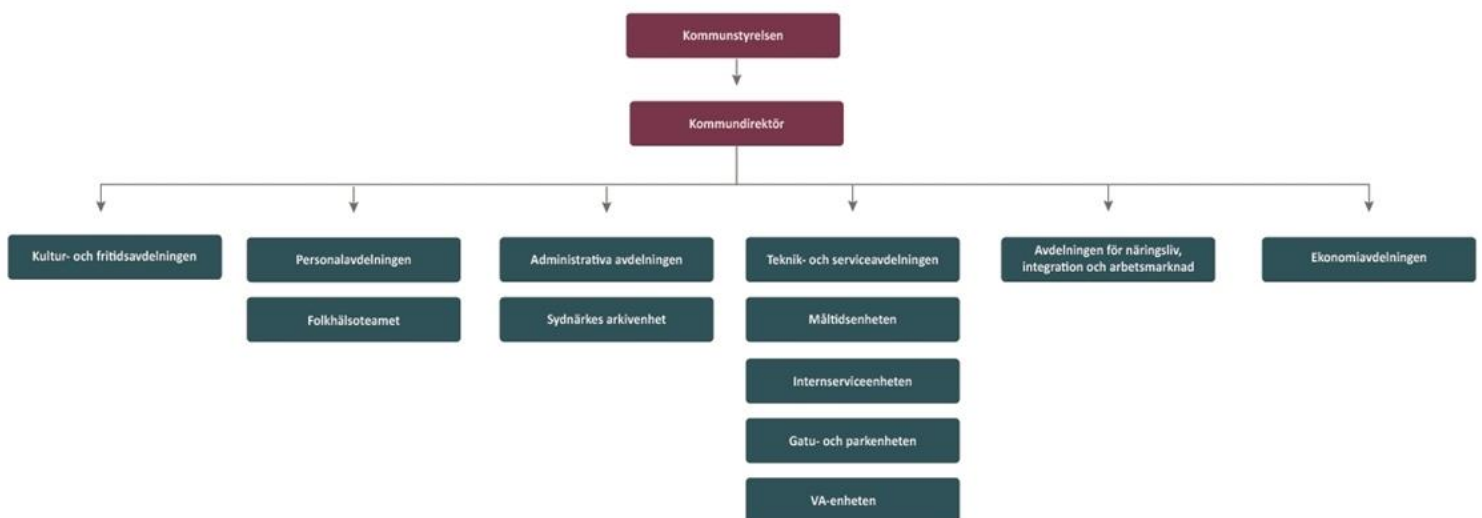
4 Organisation

Kommunstyrelsens ordförande är Johan Niklasson (C).

4.1 Fördelning av mandat

Partier		Mandat	Ledamöter
Centerpartiet	C	4	4
Socialdemokraterna	S	3	3
Moderaterna	M	1	1
Sverigedemokraterna	SD	2	1
Kristdemokraterna	KD	1	1
Miljöpartiet	MP	1	1
Framtidspartiet Lekeberg	FL	1	1
Summa		13	12

4.2 Organisationsträd





5 Mål och indikatorer

5.1 Attraktiv kommun - Lekebergs kommun växer på ett ansvarfullt och nytänkande sätt och möter framtiden utifrån de tre hållbarhetsaspekterna: social, miljömässig och ekonomisk hållbarhet.

Attraktiv kommun - Lekebergs kommun växer på ett ansvarfullt och nytänkande sätt och möter framtiden utifrån de tre hållbarhetsaspekterna: social, miljömässig och ekonomisk hållbarhet.

Kommunfullmäktiges mål	Nämndmål	Indikator	Utgångsvärde	Målvärde 2022	Målvärde 2023	Målvärde 2024
Lekebergs kommun gör det enkelt för sina medborgare att bo i Lekeberg	Lekebergs kommun är en attraktiv, jämlik och jämställd arbetsgivare	Andel heltidsarbetande, månadsavlönade, kommunalt anställda	61 %	Öka från 61 %	Öka	Öka
		Andel heltidsanställda, månadsavlönade, kommunalt anställda	71 %	Öka från 71 %	Öka	Öka
		Andel av medborgarna som tar kontakt med kommunen via telefon får ett direkt svar på en enkel fråga	46 %	65 %	70 %	75 %
		Andel av medborgarna som skickar in en enkel fråga via e-post får svar inom två arbetsdagar	94 %	98 %	100 %	100 %
Lekebergs kommun är en attraktiv arbetsgivare samt växer och utvecklas på ett hållbart sätt	Lekebergs kommun är en tillgänglig kommun och nyttjar den digitala tekniken för en mer effektiv och förenklad administration	Andelen skickade E-fakturor	31 %	Öka från 31 %	Öka	Öka
		Mottagna E-fakturor	88 %	Öka från 88 %	Öka	Öka
		Andel inkomna ärenden över telefon och e-post som blir lösta direkt i kontaktcentrat	-	30 %	35 %	40 %



Lekebergs kommun har en god mark- och planberedskap	Kommunen har planberedskap för bostadsbebyggelse	Ja	Ja	Ja	Ja
	Kommunen har planberedskap för bebyggelse av kommunal service	Ja	Ja	Ja	Ja
	Kommunens markreserv	346,2 Hektar	Öka från 346,2 Hektar	Öka	Öka
	Handläggningstid detaljplaner, från startmöte till antagande	-	12 månader eller lägre	12 månader eller lägre	12 månader eller lägre
I Lekebergs kommun finns ett gott utbud av kultur- och fritidsaktiviteter	Antal biblioteksbesök	10 699 st.	Öka från 10 699 st.	Öka	Öka
	Antal aktiva låntagare	1 272 st.	Öka från 1 272 st.	Öka	Öka
	Andel barn och unga som deltar i kulturskolans undervisning	9 %	9 %	9 %	9 %
	Antal genomförda aktivitetstillfällen för barn och unga i folkbiblioteksverksamhet	26 st.	Öka från 26 st.	Öka	Öka
	Nyttjandegraden av kommunala fritidsanläggningar	16,75 %	Öka från 16,75 %	Öka	Öka
	Utbetalda medlemsbidrag (6–25 år), andel flickor	32 %	Öka från 32 %	Öka	Öka
	Andel idrottsföreningar med flickdominerad verksamhet	25%	Öka från 25%	Öka	Öka



		Värde medarbetarundersökningen – Medarbetarengagemang (HME)	81	Öka från 81	Öka	Öka
		Sjukfrånvaro	8,09 %	7,5 %	6,5 %	5,5 %
		Nämnderna och styrelsen håller sin budgetram	0 tkr.	0 tkr.	0 tkr.	0 tkr.
Lekebergs kommun minskar sin klimatpåverkan	Lekebergs kommun ska arbeta för klimatsmarta resor och minska sin miljöpåverkan	Andelen miljöbilar	35,8 %	Öka från 35,8 %	Öka	Öka
		Andelen matsvinn	10 %	9 %	8 %	7 %
		Antal publika ladduttag för el-fordon (50 kW eller högre)	0 st.	Öka från 0 st.	Öka	Öka
		Antal publika ladduttag för el-fordon (under 50 kW)	3 st.	Öka från 3 st.	Öka	Öka
		Miljödiplomerings av Lekebergs kommun	Ja	Ja	Ja	Ja



5.2 Näringsliv - Lekebergs kommun genomsyras av ett gott företagsklimat där medborgarna inspireras och stimuleras till entreprenörskap och där näringsliv, föreningsliv och offentliga verksamheter samverkar tillsammans.

Näringsliv - Lekebergs kommun genomsyras av ett gott företagsklimat där medborgarna inspireras och stimuleras till entreprenörskap och där näringsliv, föreningsliv och offentliga verksamheter samverkar tillsammans.

Kommunfullmäktiges mål	Nämndmål	Indikator	Utgångsvärde	Målvärde 2022	Målvärde 2023	Målvärde 2024
Lekebergs kommun erbjuder goda förutsättningar för företagande, socialt företagande och företagsetableringar.	I Lekebergs kommun finns ett bra näringslivsklimat och goda förutsättningar för arbete	Företagens upplevelse av mobilnät och bredband	4,16 (av 6)	4,16	4,16	4,16
		Antalet företag med en anställd eller mer	241 st.	Öka från 241 st.	Öka	Öka
		Antalet aktiebolag med verksamhet i kommunen	337 st.	Öka från 337 st.	Öka	Öka
		Antalet företag totalt i Lekebergs kommun	1 260 st.	Öka från 1 260 st.	Öka	Öka
		Företagens bedömning av kommunens service	72 NKI	Öka från 72 NKI	Öka	Öka
		Ranking av kommunens företagsklimat (svenskt näringsliv)	Plats 98	Bättre än plats 98	Bättre än plats 98	Bättre än plats 98
		Företagens sammanfattande omdöme av företagsklimatet i kommunen	3,62 (av 6)	Öka från 3,62 (av 6)	Öka	Öka
		Kommunen har planberedskap för industribebyggelse	Ja	Ja	Ja	Ja



6 Driftbudget

Kommunstyrelsens budgetram för 2022 uppgår till 137 573 tkr (fg år 125 986 tkr). I ramen ingår hela kommunens löneökningsanslag för 2022 om 7 666 tkr och 1 500 tkr avsatt för kommunstyrelsens planeringsreserv.

Kommunstyrelsen har erhållit förstärkning i ram för bl.a. 2 % för hyresökning vilket motsvarar 223 tkr, 3 % för löne- och arvodesökningar motsvarande 386 tkr respektive 107 tkr. Alla gemensamma nämnder och förbund uppräknas med 3 % eller enligt underlag från respektive nämnd/förbund.

Ytterligare tilldelning i ram är en satsning inom lek- och aktivitetsplatser där kapitalkostnad och drift uppgår till 250 tkr för 2022. Det har även tilldelats medel för temperaturhöjning i Sannabadet med 115 tkr och fortsatt arbete med att införa gratis mensskydd med 150 tkr.

För Lanna gruvområde pågår en utredning och för att täcka investeringar under 2022 tilldelas 109 tkr för kapitalkostnader, och ytterligare kapitalkostnader för kommunövergripande löpande investeringar (asfaltplan, maskiner etc) erhålls med 1 009 tkr. Föreningsbidrag utökas med 100 tkr.

Kommunstyrelsen får en tillfälligt utökad ram med 990 tkr för fortsatt arbete med kommunens översiktsplan. Till valnämnden avsätts 500 tkr i samband med valår. Medel avsätts inom HR för att kunna ge verksamheterna ett ökat stöd (1 000 tkr) samt fortsatta medel för implementation av Heltidsresan med 770 tkr.

Till måltidsenheten avsätts 727 tkr avseende ökat barn- och elevantal.

Förutom medel till måltidsenheten så har kommunstyrelsen i ram blivit tilldelade 990 tkr, som är kopplat till kommunens expansion. Effektiviseringskravet för 2022 motsvarar en reducering av kommunstyrelsens budgetram om 360 tkr. Av volymökning samt omfördelningar inom kommunstyrelsens egna ram har det möjliggjorts att anställa en lokalförsörjningsstrateg, som till 50 % finansieras av KS och 50 % genom investeringsprojekt. Det kommer även att finnas resurser för anskaffning av fordon och källsortering till intern service.

Teknik- och serviceavdelningen förstärks, detta genom att frigöra en del av reinvesteringsutrymmet samt omprioriteringar, vilket innebär att det kommer bli möjligt att anställa en gatuingenjör/projektledare på avdelningen. Även medel för att kunna hantera bostadsanpassning avsätts. Ytterligare omfördelning är att budgeten för vinterväghållning ökas.

Andra verksamhetsförändringar inom ram är bland annat att medel tillförs för ökade systemkostnader (ca 200 tkr). T ex så kommer ett nytt system införas som möjliggör digital felanmälan.

Det kommer även bli möjligt med resurser för intern service i NIA:s lokaler.



	AVDELNING	Budget 2022
100000	KOMMUNLEDNING	24 263 tkr
110000	EKONOMIAVDELNING	28 035 tkr
120000	ADMINISTRATIV AVDELNING	18 297 tkr
130000	TEKNIK- OCH SERVICEAVDELNING	43 745 tkr
140000	KULTUR- OCH FRITIDSAVDELNING	10 485 tkr
150000	PERSONALAVDELNING	8 462 tkr
160000	AVDELNING FÖR NÄRINGS- OCH INTEGRATION OCH ARBETSMARKNAD	4 286 tkr
	SUMMA	137 573 tkr



7 Driftbudget VA-verksamhet

VA-verksamheten beräknas inte längre att helt finansieras via taxekollektivet, utan en skattesubvention budgeteras till 1,8 mnkr inför 2022. Ökningen av taxan är 5 % på den fasta avgiften och den rörliga avgiften med 2,04 kr per m3 inkl. moms. Anslutningsavgifterna lämnas oförändrade 2022.

De budgeterade intäkterna för konsumtionsavgifter och anslutningsavgifter beräknas uppgå till 15 058 tkr.

ANSVAR	VERKSAMHET		BUDGET 2022	BUDGET 2021	ÄNDRING
732000	86510000	VATTEN O AVLOPP	-8 470	-7 646	-824
732000	86520000	VATTENVERK	3 321	3 021	300
732000	86530000	RENINGSVERK	2 872	2 972	-100
732000	86540000	VA-SERVICE	4 078	2 454	1 624
732000		TOTALT VA	1 800	800	1 000



8 Investeringsbudget

Investeringsbudgeten för kommunstyrelsen 2022 uppgår till 45 746 tkr (fg år 45 664 tkr). Nya investeringar 2022 motsvarar 27 150 tkr och överförda/ej slutförda investeringar från budget 2021 uppgår till 18 596 tkr vid avstämning 2021-07-31. En avräkning sker vid årsskiftet, så överförda/ej slutförda investeringsmedel kan komma att förändras.

Ansvar	Projekt	INVESTERINGAR KS	Investerings- utgift	Kapital- kostnad	Avskrivning	Ränta
1	0076	Reinvesteringsutrymme	6 500 tkr	1 365 tkr	5 ÅR	1 %
1	0116	Industrimark/Expl mark	3 000 tkr	30 tkr	ingen avskr	1 %
132	1067	Gatureparationer (asfaltsplan)	2 000 tkr	81 tkr	33 ÅR	1 %
132	1006	Gatubelysning	900 tkr	36 tkr	33 ÅR	1 %
136	0220	Köksutrustning	400 tkr	44 tkr	10 ÅR	1 %
137	0026	Lek- och aktivitetsutrustning (årlig)	200 tkr	22 tkr	10 ÅR	1 %
137	1126	Lek- och aktivitetsplatser (satsning 2022)	8 000 tkr	250 tkr	20 ÅR	1 %
138	0067	Arbetsmaskiner, Lokalvård	150 tkr	32 tkr	5 ÅR	1 %
137	1103	Arbetsfordon, kärror mm	450 tkr	95 tkr	5 ÅR	1 %
137	1127	Gata/park (maskiner/utsmyckning)	500 tkr	55 tkr	5 ÅR	1 %
137	1109	Lanna gruvområde	3 500 tkr	109 tkr	20 ÅR	1 %
137	1128	Motionsanläggningar	250 tkr	15 tkr	20 ÅR	1 %
<i>Exploateringsområden</i>						
132	1083	Infrastruktur Fjugesta södra	1 300 tkr	52 tkr	33 ÅR	1 %
SUMMA NYA INVESTERINGAR 2022			27 150 tkr	2 185 tkr		
Överförda ej slutförda investeringar budget 2021						
132	1006	Gatubelysning	1 466 tkr	59 tkr	33 ÅR	1 %
132	1067	Asfaltsplan	2 834 tkr	114 tkr	33 ÅR	1 %
133	0004	Fordon fordonsförvaltn	3 803 tkr	799 tkr	5 ÅR	1 %
137	1103	Fordonspark, kärror mm	350 tkr	74 tkr	5 ÅR	1 %
136	0220	Köksutrustning	461 tkr	51 tkr	10 ÅR	1 %
137	0026	Lekutrustning	464 tkr	51 tkr	10 ÅR	1 %
137	0067	Arbetsmaskiner, Lokalvård	266 tkr	56 tkr	5 ÅR	1 %
132	1102	Gatuinv ÅVC	433 tkr	17 tkr	33 ÅR	1 %
12	1121	Linden samlingsal	500 tkr	55 tkr	10 ÅR	1 %



136	1106	Linden kök	1 550 tkr	171 tkr	10 ÅR	1 %
<i>Exploateringsområden</i>						
132	1083	Infra södra Fjugesta	969 tkr	39 tkr	33 ÅR	1 %
132	1107	Infrastruktur Sälven	3 000 tkr	121 tkr	33 ÅR	1 %
132	1046	Berga norra industriområde	2 500 tkr	101 tkr	33 ÅR	1 %
SUMMA ÖVERFÖRDA/EJ PÅBÖRJADE INVESTERINGAR 2021			18 596 tkr	1 707 tkr		
Total investeringsbudget 2022			45 746 tkr	3 892 tkr		



9 Investeringsbudget VA-verksamhet

Investeringsbudgeten för VA uppgår till 27 112 tkr för året 2022 (fg år 30 450 tkr). De nya investeringsprojekten för 2022 motsvarar 14 000 tkr. De som är gulmarkerade är överförda/ej slutförda projekt från budget 2021 och motsvarar 13 112 tkr vid avstämning 2021-07-31. En avräkning sker vid årsskiftet, så överförda/ej slutförda investeringsmedel kan komma att förändras.

Ansvar	VHT	Projekt	INVESTERINGAR VA	Investerings- utgift	Kapital- kostnad	Avskrivning
732	8651	1013	Reinvesteringar VA ledningsnät inkl pumpst	5 000 tkr	150 tkr	50 ÅR
732	8651	1085	Dagvattenrening tätort	2 147 tkr	64 tkr	50 ÅR
732	8651	1087	Vreta omvandlingsområde	659 tkr	20 tkr	50 ÅR
732	8651	1071	Vattentornet	2 815 tkr	84 tkr	50 ÅR
732	8651	1090	Gropen avloppspumpstn	747 tkr	22 tkr	50 ÅR
732	8651	1091	Expl VA Fjugesta	2 244 tkr	67 tkr	50 ÅR
732	8651	1082	Södra Fjugesta	1 500 tkr	45 tkr	50 ÅR
732	8651	1046	Berga norra industriområde	1 500 tkr	45 tkr	50 ÅR
732	8651	1107	Sälven	1 500 tkr	45 tkr	50 ÅR
732	8651	1017	Avloppsreningsverk	6 000 tkr	180 tkr	50 ÅR
732	8651	1094	Pumpstationer ombyggnad	2 000 tkr	60 tkr	50 ÅR
732	8651	1095	Östra Långgatan Fjugesta	500 tkr	15 tkr	50 ÅR
732	8651	1107	Sälven	500 tkr	15 tkr	50 ÅR
SUMMA				27 112 tkr	813 tkr	



10 Revisionens budget

Revisionsbudgeten redovisas separat från kommunstyrelsens budget. Till 2022 har uppräknig på arvoden gjorts med 3 %, motsvarande 7 tkr.

	AVDELNING	Budget 2022
400000	REVISION	725 tkr
	SUMMA	725 tkr