



LEKEBERGS
KOMMUN

Kulturmiljöprogram för Lekebergs kommun

Fastställt av: **Kommunfullmäktige**
Datum: **2016-06-20**
Ansvarig för revidering: **Kultur- och bildningsnämnden**
Ansvarig tjänsteperson: **Kultur- och fritidschef**
Diarienummer: **KS 16-280**

Policy
>Program
Plan
Riktlinje
Regler

»Kulturmiljöprogram för Lekebergs kommun«
Diarienummer KS 16-280
© Lekebergs kommun 2016
Text och form: Rasmus Axelsson
Foton: Rasmus Axelsson om inget annat anges
Kartor: Sydnärkes byggnadsförvaltning om inget annat anges

Innehållsförteckning

Förord	5	Varsamhet.....	33
Inledning	6	Förvanskning	34
Bakgrund.....	6	Exempel.....	35
Syfte.....	7	Skyddande lagstiftning	37
Avgränsning	7	Övriga mål och konventioner	38
Metod	7	Fornlämningar	38
Historia	8	Handlingsplan	39
Berggrunden	8	Vision.....	39
Isen	9	Riktlinjer	39
Land i sikte	9	Förslag på aktiviteter.....	40
Fast jordbruk.....	10	Särskilt värdefulla kulturmiljöer	41
Kristendomen	11	Immateriellt kulturarv	41
Byar och storgårdar	11	Värdefulla landskap	42
Bergsbruket	12	Landskapstyper	42
Skogen	13	Lekeberg som helhet.....	44
Svartån.....	15	Kilsbergsplatån	45
Jordbruksreformer	16	Den samlade skogen	45
Vägar, järnväg och tänkt kanal.....	17	Slättbygden	45
Industrialisering	19	Drumlinområdet.....	46
Folkbildning	20	Svartåns dalgång	46
Kalksten och skiffer	22	Transportlederna	47
Framväxten av dagens samhälle	22	Trystorp – Tångersåsa.....	47
Befolkning	27	Det planerade Fjugesta	48
Nutid	28	Stenens och villakvarterens Lanna	49
Bebyggelse.....	28	Mullhyttan och Mullån.....	50
Vad formade Lekeberg?.....	31	Källor	51
Reflektioner	32		
Förhållningssätt	33		
Kännetecken	33		



Kartan visar
kring denna
personer i o
majoritet av
ge. Byarna
Lekebergs
verksamma
vägen att b
trakten för

Förord

Vår samtid bygger på det förflutna. I Lekeberg finns spår som tar oss hundratal miljoner år tillbaka i tiden men även inlandsisarna, jord- och bergsbruket och industrialiseringen lämnar sina avtryck i området. Detta kulturmiljöprogram försöker förklara varför Lekeberg ser ut som det gör idag.

För att vi även i framtiden ska kunna förstå vårt ursprung, måste vi gemensamt ta till vara på och vårda de särskilt värdefulla kulturmiljöerna som finns i vår omgivning. Det kan även innebära att vi måste ge vissa kulturmiljöer ett formellt, lagligt skydd genom exempelvis detaljplaner eller områdesbestämmelser.

Håkan Söderman

Kommunalråd och ordförande i kultur- och bildningsnämnden

Daniel Eriksson

Kultur- och fritidschef



Fritidshuset på Trumsviksvägen 5 byggdes vid Leken som ett resultat av landets första semesterlag.



Klunkhyttan 328 är en tidigare bergsmansgård med typiska järnskorstenar som även fungerat som sommarhem för stadsbor.



Klunkhyttan 16 kan vara en av flera skogsarbetarbostäder i Kilsbergen som uppfördes efter typritningar i början av 1900-talet.

Inledning



En anspråkslös lada, en stengårdsgård, en enkel väg och grind vid Mårtenstorp 13 kunde utgöra en vardaglig syn under 1800-talet.



Glasverandan till Lekhyttan Östergård 8 är kanske Lekebergs mest välarbetade med en solform i gavelröset.



Lekhyttan Norra brogården 1 ligger i den riksintressanta bergsmansbyn. Boden med loftgång är numera mycket sällsynt i trakten.

Lekebergs kommun återuppstod vid nyåret 1995 och är därför en relativt ung organisation. Området har självklart en historia som sträcker sig långt före dess, och i detta program syftar de enskilda begreppen »Lekeberg« och »kommunen« på det geografiska område som idag utgör Lekebergs kommun om inget annat anges i texten.

Bilderna i marginalerna i detta dokument är exempel på några av de särskilt värdefulla kulturmiljöer som finns i Lekebergs kommun. Bilderna knyter per automatik inte an till texten bredvid dem, utan går i huvudsak genom Lekeberg från norr till söder ju längre fram i programmet man läser. Bildtexterna innehåller i första hand kortare, allmän information om varje bild.

Kartorna i detta dokument ska ses som övergripande illustrationer och eventuella gränser och andra markeringar är därför bara översiktligt utritade. Förhoppningen är att bilderna och kartorna ska kunna preciseras närmare via Lekebergs kommuns sidor om kulturmiljö på internet.

Bakgrund

Sedan 2005 har Sverige 16 nationella miljö kvalitetsmål (miljömål) där tanken är att målen ska nås inom en generation. Varje år bedömer man om det är möjligt att nå målen innan år 2020 med hänsyn till dagens arbetstakt. Till varje miljömål finns ett antal indikatorer som gör det möjligt att mäta hur nära man är att uppfylla målen.

Kulturmiljöer nämns direkt i hälften av de nationella miljömålen och enligt miljömålet »God bebyggd miljö« ska kulturvärden »tas till vara och utvecklas« vilket preciseras som att »det kulturella, historiska och arkitektoniska arvet i form av värdefulla byggnader och bebyggelsemiljöer samt platser och landskap bevaras, används och utvecklas«. Även miljömålen »Ett rikt odlingslandskap«, »Levande skogar« och »Levande sjöar och vattendrag« har tydlig koppling till Lekebergs varierande landskap.

I Lekebergs kommunala miljömål för perioden 2010-2015 angavs att »en bevarandeplan för kultur och historiskt värdefull bebyggelse upprättas senast 2013«. Även Lekebergs översiktsplan från 2014 angav att ett kulturmiljöprogram borde tas fram. I Lekeberg definieras ett program som ett »dokument som klargör inriktning och metoder för att nå Lekebergs kommuns mål«.

I slutet av 2013 tilldelade kommunstyrelsen i Lekebergs kommun kultur- och bildningsförvaltningen medel av för att ta fram Lekebergs första heltäckande

kulturmiljöprogram. I mars 2014 beviljade Länsstyrelsen i Örebro projektet ekonomiskt bidrag med stöd av Förordningen om bidrag till förvaltning av värdefulla kulturmiljöer (SFS 2010:1121). Bidraget skulle täcka högst 50 procent av utgifterna för projektets två första inledande steg.

Syfte

Kulturmiljöprogrammets huvudsakliga syfte är att övergripande försöka beskriva den historiska framväxten av det område som idag är Lekebergs kommun och därmed förklara varför trakten ser ut som den gör. Programmet syftar även till att ange vilka delar av kommunen som ska betraktas som särskilt kulturhistoriskt värdefulla samt ge Lekebergs kommun en inriktning och ett planeringsunderlag för arbetet med kulturmiljöerna i området.

Avgränsning

Kulturmiljöprogrammet avgränsas geografiskt till det nuvarande Lekebergs kommuns gränser. De särskilda digitala kartorna som kommer att tillhöra programmet kommer som regel inte omfatta de historiska lämningar som finns med i Riksantikvarieämbetets register FMIS.

Metod

Kulturmiljöprogrammet baseras på en inventering av kulturmiljöer i Lekeberg och en övergripande historik för området.

Inventeringen genomfördes under något mer än 50 dagar under 2014. Antikvarie Rasmus Axelsson fotodokumenterade de kulturmiljöer i Lekeberg som genom sitt fysiska uttryck skulle kunna anses vara kulturhistoriskt särskilt värdefulla enligt Plan- och bygglagens (SFS 2010:900) kapitel 8 § 13. Utgångspunkten för inventeringen var de bebyggda miljöerna i kommunen som var synliga på Lantmäteriets kartor men även exempelvis landskap och infrastruktur fotograferades. För att kunna identifiera bilderna lättare, försågs de med koordinater och särskilda »taggar« i en databas som skapats för ändamålet.

Historiken skrevs utifrån befintligt arkivmaterial och litteratur som i huvudsak hade antingen lokal eller historisk anknytning eller både och. Lekebergs bibliotek var mycket hjälpsamma att ta fram material!



Lekhyttans gamla skola ger ett bastant men stramt intryck med sin putsade fasad och massiva väggar.



Löväsen Örnebo är ett av många fritidshus som tillverkades av Skärmartorps snickerifabrik. De hade bland annat tätt spröjsade fönster.



I Lanna finns flera kalkbrott som tydligt påminner om ortens historiska bakgrund. Kalkstenslager skapar tydliga avsatser.



Lanna Borgen är en massiv kalkstensbyggnad från början av 1900-talet som tillhör Lannas tidiga industriella bebyggelse.

Historia



Lanna metodistkapell bör ha byggts vid sekel-skiftet 1800-1900 och är uppfört i tegel med nygotsikt spetsiga fönster.



Lanna 23 är ett exempel på Kooperativa för-bundets funktionalistiska affärshus av stan-dardtyp.



Villan vid Skärmartorp Häggunda har drag av tidigt 1900-tal. Husets blygsamma boyta och högresta form ger ett ovanligt intryck.

Under de drygt 4,5 miljarder år som planeten Jorden anses ha existerat, har världen förändrats och Lekeberg är inget undantag. Berggrunder har bildats, kontinenter har flyttats runt och olika former av organiskt liv har kommit och gått.

Berggrunden

I Närke finns flera geologiska deformationszoner som gett landskapet dess karaktär av slättland omgivet av skogsklädda höjder på tre sidor. För hundratal miljoner år sen försköts nämligen berggrunden i Närke i höjdled så att bland annat förkastningsbranten Kilsbergen uppstod som en förhållandevis skarp kontrast mot dagens Närkeslätt.



Berggrundens deformationszoner är markerade med svarta streck. Den yngre sandstenen i öster är den mörkare gula färgen och gröna färger avser skiffer- och kalksten. Berggrunden väster om Fjugesta är den äldsta!

Förkastningarna delar det översta lagret av berggrunden under Lekeberg i en västlig, äldre del och en östlig yngre del. Den västra delen domineras av omkring två miljarder år gammalt urberg med inslag av järnmalmer. I den östra delen finns lagrade bergarter som domineras av sandsten som i sammanhanget bara är drygt 500 miljoner år gamla och som har inslag av kalksten och skiffer.

Övergripande spår från skedet

Landskapets grundformer med kontrasten mellan slättland och Kilsbergens förkastningsbrant

Isen

Lekeberg har liksom övriga norra Europa varit täckt med is i olika omgångar under historien. För ungefär 10 000 år sen började det senaste stora istäcket försvinna från Örebro län och det lämnade efter sig enorma mängder smältvatten. Isen rörde sig norrut och formade långsamt och malande landskapet under sig på olika sätt.

Smältvattnet nådde upp till omkring 160 meter över dagens havsytta vilket gjorde att bara delar av Kilsbergen stack upp ur vattnet. Vid bland annat Borgarsjön finns spår efter detta vattens strandlinje i form av klapperstensfält med stenar som slipats av vågorna.

Övergripande spår från skedet

Jordarterna är i huvudsak utspridda i nord-sydliga stråk i Lekeberg
Landskapselement i form av de avlånga, nästintill valformade drumlinerna i östra Lekeberg samt rullstensåsen Snavlundaåsen, som kallas »Getaryggen« på sin väg genom Edsberg
Sand- och grustag med förhållandevis lättillgängligt material som bland annat har använts till vägbyggen

Land i sikte

När inte ismassorna längre tryckte ned landet, höjde sig marken sakta men säkert ur vattnet. En tid var Sverige delat i två delar och halvorna skiljdes åt av ett sund som gick över bland annat Närke. Södra Sverige hängde då ihop med den europiska kontinenten.

Östersjön hade alltså under en tid sitt enda utlopp vid västra Närke. I takt med landhöjningen blev sundet smalare och Kilsbergen var då en del av den norra delen av sundet. Med tiden bildades här ett näs som omgärdades av vatten, som kunde föra såväl djur och människor som växter från de inre delarna av södra Sverige norrut. Här kan vi i framtiden kanske finna spännande arkeologiska spår efter denna möjliga färdväg.

Södra och västra Närke bör ha befolkats före landskapets östra delar som låg under vatten längre. De första människorna var jägare och fiskare som snarare rörde sig mellan olika läger än hade fasta boplatser. För omkring 5 000 år sen började människan bruka jorden i våra trakter, troligen tack vare influenser söderifrån. Först ägnade man sig åt svedjebruk där man brände växtligheten så att askan gav näringsrik jord. Nackdelen med detta var att jorden



Magasinet på Lanna gård 4 visar på välarbetad arkitektur vid en större gård. Kan huset vara byggt efter en typritning?



Pensionärsbostäderna var de första hyreshusen i Lekeberg. Skärmartorp 19 är ett av få sådana hus på landsbygden.



Vid Södra Vissboda 3 finns några av Lekebergslagens många gruvhål som här omges av rätt stora områden av varphögar.



På 1860-talet byggdes en imponerande valvbro av huggen sten vid dåvarande Karlskogavägen vid Skärmartorp.



Söder om Skrantåsvägen i Lanna finns det som troligen varit ett skifferbrott som gav bränsle åt den viktiga kalkbränningen i trakten.



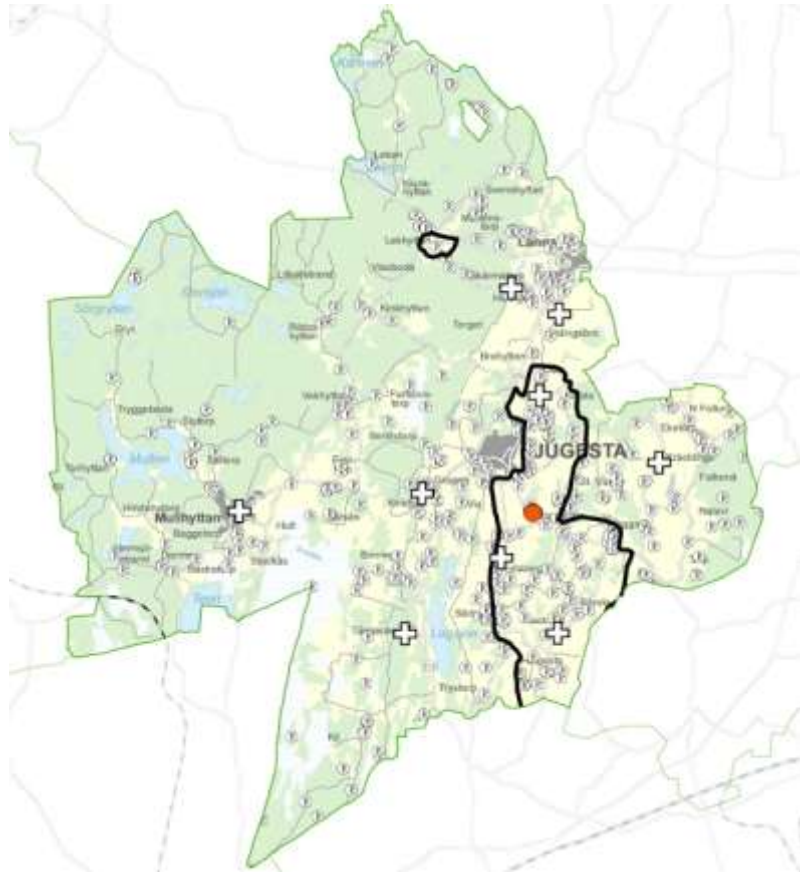
Kinkhyttan ger en bra bild av hur en samlad by kunde se ut innan skiftesreformerna, trots att många äldre hus saknas på platsen idag.



Torget 1174 ligger i ett område med enklare hus där det tidigare bodde torpare och andra mindre bemedlade människor.



Svartån har fungerat som avdelar i landskapet i alla tider. Här gick bron mellan Göksvalla och Torget.



Kartan visar de historiska lämningar i Lekeberg som registrerats i Riksantikvarieämbetets register FMIS. Kyrkor visas som vita kors och det enda byggnadsminnet med en cirkel. De svarta avgränsningarna är riksintresseområden för kulturmiljö.

förlorade sin näring efter något år och man tvangs flytta och börja om på ett nytt ställe, vilket krävde tillgång till mycket mark.

Övergripande spår från skedet

Svartåns flöde som en sista rest av Östersjöns utlopp genom Närke

Fast jordbruk

Omkring 1 000 år före vår tideräkning blev människan allt mer bofast i våra trakter och jorden började gå i arv mellan generationerna. Man började hålla boskap som gav gödsel åt de permanenta åkrarna, vilket i gengäld krävde betesmark åt djuren. Därmed hade grunden lagts för det fasta jordbruket som vi ännu är beroende av för att få mat på bordet.

Under järnåldern, vid århundradena omkring vår tideräkning början, började klimatet bli svalare och djuren fick därför ställas inomhus på vintern. Det krävde att åkrarna och delar av ängsmarken hägnades in för att skydda den värdefulla skörden och kunna spara mer foder åt djuren på vintern – detta skapade in- och utägor.

Än idag finns det bebyggelse som har ungefär samma läge som under järnåldern. Platser vars namn slutar på »inge« eller »sta« anses kunna härstamma från det första århundradet efter vår tideräkning och särskilt om det finns ett

äldre gravfält i närheten! I Lekeberg finns sådana namn främst kvar i de östra delarna av kommunen. Eftersom denna del är förhållandevis rikt på fornlämningar och jordarna passar väl för odling, kan man anta att dessa områden kan ha varit befolkade under mycket lång tid.

Under järnåldern byggde man fornborgar i Närke som i de flesta fall placerades nära någon av förkastningsbranterna. I Lekeberg finns tre sådana borgar i Kilsbergen – två vid Borgarsjön och en vid Klunkhyttan.

Övergripande spår från skedet

Det fasta jordbruket med det öppna landskapet
Gravfält, fornborgar och andra äldre fornlämningar

Kristendomen

Stormännen i Sverige ska tidigt ha tagit till sig kristendomen och de uppförde ibland egna gårdskyrkor, vilket ruinen efter gårdskyrkan vid Skoftesta är ett spår av. Under 1100-talet blev kristendomen så stor i Sverige att man började bygga församlingskyrkor för den nye, ende guden.

Dessa kyrkor tillhör de äldsta kvarvarande byggnaderna i Lekeberg. Alla Svenska kyrkans kyrkor i området, utom Hidinge nya och Mullhyttans kyrka, har sitt ursprung i medeltiden, antingen i sig själva eller genom en föregångare. Kyrkobyggnaderna i Närke karaktäriseras av västliga torn från tidig medeltid vilket anses visa att privata initiativ legat bakom bygget av kyrkan. Kyrkorna i Knista och Edsberg är två av tre kända fall i Närke där det finns spår av särskilda kapell i tornet som kan ha använts för byggherren.

Knista kyrka anses vara länets äldsta daterade, kvarvarande kyrka och innehåller delar från 1123 – några av takstolarna påminner om de som finns i äldre stavkyrkor. Tångeråsa kyrka är från 1200-talet och är en av Sveriges få bevarade träkyrkor från medeltiden. Hidinge nya kyrka från 1869 utmärker sig som en av landets tidigare, nygotiska kyrkor, medan Hackvad kyrka är länets enda utpräglade jugendkyrka efter ombyggnad 1909. Mullhyttans kyrka byggdes 1927 och är Lekebergs yngsta, tidigare statskyrka.

Riseberga nunnekloster grundades i slutet av 1100-talet och var ett av landets tolv cistersienserkloster. Klostret blev en maktfaktor och stor landägare; markerna hade donerats av rika personer och fanns i sex landskap som. I och med reformationen i början av 1500-talet drogs ägorna in, men nunnorna bodde kvar ytterligare några år. En brand 1546 ödelade klostret vars rester delvis användes som byggmaterial, bland annat för utbyggnaden av Edsbergs kyrka på 1600-talet. Idag återstår grundmurarna och kyrkans västra gavel.

Övergripande spår från skedet

Kyrkobyggnaderna och kristendomen som den största religionen i området

Byar och storgårdar

Sedan medeltiden är landet uppdelat i socknar, som förutom att ha hand om rent kyrkliga frågor, även kom att sköta om gemensamma åtaganden som fattigvård och skolor. Marken inom socknarna var främst uppdelade mellan byar och större enskilda gårdar. Byarna omfattade normalt några gårdar som



Hälsingsåsens missionshus liknar flera andra frikyrkor i Lekebergslagen med spetsiga fönsteravslut och tre fönster i entréns gavel.



Kinkhyttan Hagalund är ett bra exempel på en varsam tillbyggnad samtidigt som det fortfarande är tydligt vilka delar som är nya och inte.



Åbytorp Hagaberg byggdes troligen i början av 1900-talet och påminner om en samtida villa i litet format.



Ramperna och körbanorna till denna ladugård vid Västra Göksvalla gjorde det möjligt att köra hela in hölass i huset.



Den höjda porten avslöjar att garaget för det lokala åkeriet vid Brohyttan 14 kom att användas för större bilar än när det byggdes.



Vid Brohyttan 7 finns ett bostadshus från mitten av 1900-talet med ljus fasad och spröjslösa fönster enligt funktisidealerna.



Brotorp Bergsmansgården byggdes i början av 1900-talet och fungerar idag som behandlingshem med utbyggnader i olika epoker.



Örebro läns lantmäns magasin vid stationen i Hidingebro låg strategiskt nära både järnvägen och landsvägen.

ofta låg samlade mycket nära varandra längs en bygata och bildade vad som kallas en radby. Åkermarken låg närmast byn och varje fält kunde vara uppdelade mellan gårdarna i flera, relativt smala bitar. Längre bort kunde byns utägor ligga – detta var den mer eller mindre obrukbara marken där nya gårdar och torp ibland etablerades. Skogsmark räknades länge som obrukbar och i vissa fall hade byarna på slätten skog ända uppe i Kilsbergen, på relativt långt avstånd ifrån byn.

Under medeltiden bodde de flesta i Lekeberg troligen främst i byar i områdets östra, jordbruksrika del. Under 1500-talet tycks bebyggelsen i Lekebergs västra del ha bestått av i huvudsak ensam- eller dubbelgårdar, men det förekom även byar kring hyttorna.

Utöver byarna bör det länge ha funnits storgårdar med större egna markområden. Under 1600-talet fanns ett tiotal adliga ägda säterier i Lekeberg varav hälften låg i Kräcklinge socken. Ägarna bodde inte nödvändigtvis på sätiererna som istället kunde de drivas av en förvaltare eller arrendator. Lekeberga säteri var det enda som låg nära området västra, skogiga del. Riseberga klostrets gamla position upprätthölls närmast av Riseberga säteri som i början av 1600-talet var en av de största gårdarna i Närke.

Trystorp är en annan tydlig storgård, som var prästgård på 1500-talet. Gården förlänades på 1600-talet åt den adliga släkten Falkenberg vilket ledde till att hela Tångeråsa socken lades under gårdens ägor! Under 1800-talet började gårdens nya ägare odla upp nya åkermarker och ägna sig åt hästavel men man ägde även sågar, kvarnar samt tegelbruk. Först i början av 1900-talet sålde man av mark till de första självägande bönderna i Tångeråsa.

Övergripande spår från skedet

Ännu relativt samlade bystrukturer vid exempelvis Frövi, Frösvi, Hallsberg, Mullersätter, Norra Folkavi, Norra Övratorp och Velandå

Områden med småbrukarbebyggelse vid exempelvis Klosteråsen, Ljungstorp, Nästorp, norr om Skärmartorp, söder om Södra Folkavi, Trossbogatan, Torget (norr om Göksvalla) och Östabacken

Storgårdar som Berga, Bärsta, Falkenå, Höjen, Lekeberga, Luggavi, Trystorp, Riseberga, Skoftesta, Torp och Väsby

Bergsbruket

Lekebergslagen var en av landets bergslager, ett område där särskilda bergsmän hade statliga privilegier att driva bergsbruk. Lekebergslagen utgjorde också den sydligaste bergslagen i det sammanhängande område som kallas för just Bergslagen och som omfattar delar av Värmland, Närke, Västmanland, Dalarna och Gästrikland. Bergsbruket anses ha lett till att Bergslagens magrare jordar befolkades snabbare än vad annars skulle ha varit fallet.

Lekebergslagen berörde bland annat delar av socknarna Hidinge, Knista och Kvistbro – dessa socknar var delade i en landslag och en bergslag som tillhörde olika härader. Järnhanteringen i Lekebergslagen har medeltida rötter och i Lekeberg kan det totalt ha funnits 17 hyttor för framställning av järn, närmare 200 gruvhål för brytning av järnmalm och ett femtiotal kalkbrott av olika storlek.

Bergsmännen ägde den lokala hyttan tillsammans, men hade även jordbruk vid sidan av bergsbruket. För att framställa järn krävdes tillgång till strömmande vatten, kalk, järnmalm och stora mängder skog. Järnmalmen bröts länge med hjälp av tillmakning i öppna gruvor, där berget värmdes med eldar och blev lättbearbetat efter att man hållt vatten på det. Man bröt kalk som tillsattes i smältan för att lättare kunna skilja malmen och slaggen åt. På vårvintern högg man skog som under hösten kolades i kolmilor för att elda hyttan med. Materialet transporterades till hyttan på vintern, när slädarna gled lätt på snö och is.

Jämfört med förberedelserna som krävdes, drevs arbetet i hyttan under en relativt kort men intensiv tid, från vårfloden då vattnets kraft var tillräcklig att driva blåsbälgarna och några veckor framåt. I Lekeberg fanns även två järnbruk för förädling av järnet – vid Lekeberga åren 1572-89 samt troligen även vid Kråkforsen vid Kvistbro kyrka från 1629. Under 1600-talets stormaktstid ökade antalet hyttor i Lekebergslagen men sen vände trenden långsamt nedåt. I början av 1800-talet återstod bara Klunkhyttan, Mullhyttan och Vekhyttan varav Vekhyttan överlevde längst och upphörde först 1903.

Hyttor inom nuvarande Lekebergs kommuns gränser

Brohyttan, Dormhyttan, Gammelhyttan, Gilsåshyttan, Hällshyttan, Kinkhyttan, Klunkhyttan, Lekhyttan, Mullhyttan, Mårtenshyttan/Martinshyttan, Nyhyttan, Ribbohyttan, Svenshyttan, Torhyttan, Vekhyttan, Velamshyttan samt eventuellt (Södra) Vissbohyttan.

Järntillverkningen hade stor betydelse för den svenska staten som grund för den dåtida krigsindustrin men även som exportvara och skatteinkomst. Fram till början av 1800-talet fanns malmtullar vid Lekhyttan och Hidinge i olika omgångar där man tog upp skatt för den malm som transporterades förbi.

Bergsmännen var en privilegierad grupp som slapp undan att bli utskrivna som soldater och inkomsterna från järnet måste ha varit ett välkommet ekonomiskt tillskott till de som var inblandade i produktionen.

Övergripande spår från skedet

Grunden för bebyggelsen i Lekebergslagen
 Namn som slutar på »hyttan« (dock inte Fallhyttan)
 Järnmalmgruvor som Hagabergsgruvorna, Sirsjögruvorna samt gruvområden öster och väster om Mullhyttan, kring Sixtorp-Gammelhyttan
 Malmvägen
 Limstensgruvor vid exempelvis Tryggeboda, Ångatorp och Öna
 Hyttruiner vid Klunkhyttan, Vekhyttan och Velamshyttan
 Slaggvarpar samt slaggsten som byggnadsmaterial

Skogen

Mer än hälften av Lekebergs yta utgörs idag av skog. Detta är särskilt tydligt i områdets västra halva som domineras av barrskog. I Lekebergs östra halva finns även större, samlade bestånd av ekar

Ur skogen fick man inte bara ved att värma husen med, bränna kalk och för tillmakning i gruvorna, här gick boskapen på bete och här fanns råmaterialet



Skyltfönstren i det högra huset vid Hälsingsåsen 3267 visar på dess roll som en av Lekebergs många lanthandlar.



Göksvalla Nybo är det närmaste en statarlänga man kommer i våra trakter och här bodde troligen lantarbetarna rätt modernt på sin tid.



Forsbergs slöjdfabrik vid Ribbohyttan 3231 var en liten träindustri där huset har kvar sin ursprungliga prägel.



Sågen vid Vekhyttan Strömsnäs 1 drevs av Lillåns vatten och står på en sockel av granit men stöds även av trästolpar.



När Vekhyttans gamla skola byggdes var hyttan livskraftig och byn var en av Lekebergs mest folkrika.



Hagaberggruvorna är en del av Lekebergs lagens större gruvområden, där man bröt malm fram till slutet av 1800-talet.



Limstensgruvorna norr om Tryggeboda är en av många platser där man tog kalksten för bergsbruket.



Fattigstugan vid Knista kyrka byggdes på 1700-talet och är en av länets äldsta bevarade i sitt slag. Den var i bruk fram 1900-talets början.

till allt från mindre redskap och stängsel till hela byggnader. När befolkningen ökade, kunde skogen röjas för att ge plats för ny bebyggelse. Under slutet av 1500-talet ska finnar ha etablerat sig i Lekeberg och odlat upp mark i skogen med hjälp av svedjebruk.

Skogsmark användes länge gemensamt, men ekar var in på 1800-talet statlig egendom såsom möjligt skeppsvirke. Före 1800-talet brukade skog betraktas som mer eller mindre värdelös i jordbruksrika trakter eftersom marken inte gick att odla något vidare. Så kan inte ha varit fallet i den skogrika Lekebergs-lagen där skogen var en förutsättning för att framställa järn. Både gruvorna och hyttorna slukade så mycket ved och träkol att Kilsbergen bit- och tidvis ska ha varit kalhugget. Ett geografiskt lexikon skrev vid mitten av 1800-talet om Hidinge socken att »skogen är så i aftagande, att flera hemman ej kunna idka bergshandtering«. Även 1800-talets skiftesreformer ska ha gjort att intresset för virke från skogen ökade eftersom man då flyttade och reparerade många byggnader.

I Kilsbergens skogar fanns statligt ägda kronoallmänningar som mot avgift uppläts åt hyttor, gruvor och bruk som Villingsberg och Svartå. Delar av skogarna såldes under 1800-talet till bruken, men år 1924 köpte statliga Domänverket tillbaka Villingsbergs herrgård med bruk och markerna kom att kallas Villingsbergs kronopark.

Fritidsresurs

Enligt allemansrätten är skogsmark i de flesta fall tillgänglig för allmänheten. I skogen kan man, till skillnad från exempelvis åkermark, röra sig relativt fritt och därför har den haft och har stor betydelse för friluftslivet. Skogen förknippas också med den mångtusenåriga traditionen att jaga och fiska.

År 1938 kom landets första semesterlag som gav rätt till två veckors betald semester. Strax efter det uppmärksammade en statlig utredning Kilsbergens möjligheter att bli en »riksallmänning« för semester- och friluftssändamål för bland annat tätorternas befolkning. Man kan ana att riksvägens transportmöjligheter och närheten till orterna Örebro och Karlskoga spelade stor roll.

Redan innan semesterlagen, lade dock Domänverket grunden för ett område med 78 tomter för fritidshus vid sjön Leken som även inkluderade tält- och badplats. Efter något decennium disponerades många av dessa hus av människor som var bosatta i tätorter som Karlskoga, Karlstad och Örebro. Med tiden tillkom även områden för fritidshus vid Hemsjöarna, Långvassen och Torhyttan.

På 1970-talet ansågs delar av Kilsbergen vara av nationellt intresse för friluftslivet och det fanns planer att även utnyttja området söder om E18 mer intensivt. Man föreslog badplatser, vandrings- och skidleder i området samt skidanläggningar med liftar, servering och övernattningsplatser vid bland annat Kungshall och området kring Trollkarlsklint och Sirsjöarna. Detta riksintresse försvann vid okänd tidpunkt men i skrivande stund finns det åter planer att Kilsbergen ska anses som riksintresse för friluftsliv. Medan området norr om E18 nu lyfts för sitt mer organiserade friluftsliv, betraktas området söder om vägen som värdefullt för sina »vildmarkskvaliteter«.

Övergripande spår från skedet

Skogen och dess infrastruktur i form av skogsvägar och skogvaktarbostäder
Skogens fornlämningar såsom kolbottnar och ruiner av byggnader
Häradsallmänningar
Skogen som resurs för naturupplevelser, rekreation, fritid, jakt och fiske
Områdena med fritidshus, badplatserna och vandringslederna

Svartån

Svartån är Närkes största vattendrag och tillhör Eskilstunaåns avrinningsområde som slutligen mynnar i Östersjön. Svartån anses börja i sjön Ölen, och gå via sjöarna Toften och Teen, för att återgå till å söder om Fröstorpsmosen. I äldre källor har ån även haft namnet Svartälven eller Trosaån. I Svartån mynnar flera andra vattendrag, såsom Mullån, Lillån, Lekhytteån och Knistaån. Svartån är både en viktig kraftkälla, översvämmare och avvattnare samt fungerar som en barriär i landskapet.

Bebyggelsen längs Svartåns flackare omgivningar har varit gles, troligen med tanke på risken för översvämmingar och att marken tidvis har varit sank. På sträckan från Backa till Hidingebro bildar landskapet närmast ån vad som liknar en flack dalgång, och där ligger bebyggelsen tätare.

Ortsnamnen Kvistbro, Brotorp och Hidingebro är förknippade med lägena för tidigare förmodade vadställen eller broar över Svartån. Under de senaste hundra åren har det funnits tre järnvägsbroar och ett tiotal vägbroar över Svartån, varav sju vägbroar ännu är öppna för allmän trafik. Broarna vid Labbåsen är de enda som inte ligger inom Svartåns mer tätbebyggda dalgång. Vid Svartåns biflöden har det funnits flera ytterligare vägbroar varav bron vid Hidinge nya kyrka från 1860-talet är den mest storslagna.

Broar över Svartån inom nuvarande Lekebergs kommun

Vägbroar: Hidingebro, Sällven-Göksvalla, Göksvalla-Öna, Brotorp, Gärkilen-Klövlandet, Kälkesta-Västanby, Hässleby-Västanby, Gropens kvarn, Kvistbro kyrka, Backa och Labbåsen.

Järnvägsbroar: Hidingebro, Kvistbro-Gropen och Labbåsen.

Människan har länge använt kraften i det strömmande vattnet för sina behov och de historiska exemplen är många. I Svartån har det funnits flera vattendrivna kvarnar och sågar varav Backa anses ha medeltida ursprung under Riseberga kloster medan kvarnen i Gropen omnämns på 1600-talet och den i Hidingebro på 1500-talet.

Även i Svartåns biflöden fanns det verksamhet som behövde vattnet: hyttornas blåsbälgar, flera kvarnar och sågar i Mullhyttan, Vekhyttan, Lekhyttan, Skärmartorp och Nyhyttan; torvströfabriken vid Slästorp men även flera kraftstationer och snickerifabriker.

Kvarnarna i dagens Hackvads Via låg utanför Svartåns flöde, men verksamheten här är känd sen medeltiden. På samma plats använde även sågverk och kraftverk den uppdämda kraften från Täljeån. Denna å började i Skarbysjön och tog sig via Mosjön och Kvismaresjöarna till Hjälmaran.



1980-talets villabyggande skedde normalt i tätorterna men Brånsta 1 tillhör ett undantag på landsbygden.



De äldsta kvarvarande byggnaderna i Lekeberg är Svenska kyrkans kyrkor. Knista kyrka är dessutom Närkes hittills äldsta daterade kyrka.



Vid Vekhyttan östra gården 3 finns detta transformator torn av betonghålstén som vittnar om hur bygden fick elektricitet.



Huvudbyggnaden på Berga gård är byggd i empirstil och är en av Lekebergs många större gårdar.



Bakom gården Velamshyttan löper en mäktig flottningsränna i huggen granit avsedd för timmertransporter.



Den vattenfyllda skiffergruvan i Kälkesta mynnar i Svartån där man även finner högar med bränd skiffer, så kallad rödfyr.



Jakt är urgammal mänsklig kultur som sällan lämnar tydliga spår efter sig. Här syns ett jakttorn och en jaktkoja norr om Malmvägen



Denna ängslada söder Vekhyttan Kullen har fått ett plåttak för att kunna leva vidare, vilket är en enkel men mycket effektiv åtgärd.

Övergripande spår från skedet

Svartåns sträckning, barriärverkan och de landskap som ån har bidragit till Sågar, kvarnar och andra verksamheter med anknytning till vattnets kraft

Jordbruksreformer

Genom århundradena förändrades jordbruket sakta men säkert – man ändrade exempelvis växtföljder från två- till tresåde där en del av marken lämnades i träda och de övriga såddes. Åkermarken var dock fortfarande uppdelad i små tegar mellan gårdarna i byn.

Från 1700-talet började man försöka samla markägarnas marker i färre områden för att göra jordbruket effektivare. Det började med det så kallade storskiftet där varje markägare skulle få färre men större områden att bruka. År 1803 lanserades enskiftet vilket innebar att markägarna skulle få ett enda samlat markområde och år 1827 kom laga skiftet som syftade till att begränsa antalet markområden till högst tre. Bland Lantmäteriets scannade handlingar finns 198 skiften registrerade i Lekeberg, varav 24 storskiften under perioden 1765-1824, ett enskifte år 1822 samt 173 laga skiften under åren 1808-1928.

Under enskiftet och laga skiftet tvingades vissa gårdar flytta från den tidigare samlade bytomten, vilket gjorde att jordbrukarna fick närmare till sina marker, men å andra sidan förlorade man närheten till grannarna i byn. I samband med skiftena ska man ha anlagt många nya åkrar, stengårdsgårdar och vägar – i skogrika trakter fortsatte däremot trögårdsgårdar att vara vanliga.

Från 1800-talet började en del förmögna personer, som rika stadsbor, godsägare och präster, investera pengar i jordbruk. Boktryckare Lindh i Örebro ägde exempelvis Trystorp medan en godsägare Johnsson under 1910-talet åtminstone hade storgårdarna Edsbergs Sanna, Falkenå, Hidinge gård, Löfsta och Riseberga i sin ägo. De större gårdarna ska ha legat i framkant när man försökte förbättra jordbrukets förutsättningar. Bland annat skaffade man nya redskap och prövade tidigt andra odlingsmetoder, täckdikade, odlade upp ängsmark och sådde vall. Hushållningssällskapet i Örebro ska ha bidragit med råd. Vid Riseberga gård tillverkade man exempelvis tegelrör för täckdikning, här fanns länets första mejeri och en tid också en lantbruksskola.

För att få ny åkermark sänkte man vattennivåerna i en del vattendrag och våtmarker. Det ledde bland annat till att hela Skarbysjön på gränsen mellan socknarna Hackvad och Hardemo försvann. Även Logsjön, Täljeån och kärrområden vid Kräcklinge och Granhammar påverkades av utdikningar.

Övergripande spår från skedet

Skiftade landskap med spridd bebyggelse och mark samlad i större enheter
Delvis mindre omfattande vattendrag och våtmarker
Storgårdar såsom Edsbergs Sanna, Gysta, Hidinge, Kils gård, Löfsta, Smedberga och Sällven

Vägar, järnväg och tänkt kanal

Närke har ett strategiskt läge mitt i det som kallas Mellansverige. De tre stora insjöarna Vänern, Vättern och Hjälmaren har hjälpt till att föra flera järnvägs- och vägsträckningar samman just här.

Transporter har genom historien i olika grad varit förutsättningen för en fungerande handel och samhälle, medan gemene man förmodligen inte förflyttade sig längre sträckor i onödan. Före järnvägarna och biltrafiken, var transporter på land rätt besvärliga och tog lång tid i anspråk eftersom vägarna var smala och höll låg standard. Till fots tog man sig drygt en mil på två timmar och med häst i skritt gick det dubbelt så fort. De första tågen genom Lekeberg körde till en början inte fortare än 40 km/timme men det motsvarade ändå farten för en häst i galopp!

Vägar

Lekeberg berörs av det viktiga vägstråket Värmland-Närke-Stockholm. Letstigen sträckning söder om Kilsbergen anses vara den äldsta färdvägen mellan Värmland och Närke och motsvaras idag närmast av länsväg 204. Även Karlskogavägen över bergen har gamla anor och benämns idag E18. Dessa vägar räknades i slutet av 1800-talet som områdets enda landsvägar med större allmän betydelse. På 1840-talet beskrevs Letstigen som vägen mellan Örebro och Värmland medan Karlskogavägen kallades för vägen mellan Örebro och Karlskoga. Samtidigt tycktes »bergslagsvägen« längs Kilsbergens förkastning, genom Lekhyttan mot Nora vara viktig. Vid samma tid fanns flera andra namngivna vägar varav »Getaryggen« genom Edsberg var en.

Under 1600-talets stormaktstid förbättrades de större vägarna och fasta vägvisare tillkom. Gästgiverier kunde erbjuda nya hästar, mat och husrum för resenärer – i Lekeberg fanns gästgiverier vid Edsbergs Sanna längs Letstigen samt vid Lekhyttan och Lanna längs Karlskogavägen.

Tyngre transporter av ex-empelvis malm skedde normalt då marken eller sjöarna var frusna och slädar kunde glida lätt. När järnvägar blev vanliga satsade man generellt mindre resurser på vägunderhåll och gästgiverierna lades med tiden ned eller ersattes av hotell. Gästgivaren vid Edsbergs Sanna flyttade exempelvis verk-samheten till det nya järnvägshotellet vid Fjugesta station.

Före bilismens genombrott följde vägarna ofta landskapet och drogs inte gärna över odlingsbar jord. Vägarna kunde gå på torrare förhöjningar som rullstensåsar eller i skogsbyn. Eftersom farterna var låga gjorde det inte så mycket att vägarna slingrade sig fram mellan fälten. Under 1800-talets jordbruksskiften anlades många nya vägar till de gårdar som flyttades ut från byarna och dessa vägar kunde ibland gå spikrakt genom landskapet.

Fram till det att skötseln av vägnätet förstatligades år 1944, var markägarna ansvariga för vägunderhållet och gränserna mellan skötselsträckorna kunde markeras med så kallade väghållningsstenar. Under 1900-talet ökade vägtrafiken, vilket märktes särskilt efter andra världskrigets slut. Bilen blev allmän egendom eftersom bilens rörlighet och frihet attraherade många. Med bilismen höjdes kraven på framkomliga vägar och äldre vägsträckningar rätades, breddades och belades med hårdare material. Några exempel följer.



Bostadshuset vid Södra Folkavi Hökholmen var förmodligen tidigare en självägande bondes parstuga i två våningar.



Sixtorps skola lades ned på 1950-talet men har kvar sin karaktär med skolhus, uthus och jordkällare.



Bergavallens idrottsplats i Fjugesta anlades på 1930-talet och omfattar omklädningsrum, fotbollsplaner och löparbanor med rödfyr.



Denna byggnad vid Bertilstorp inrymde tidigare en såg. Vid stenen ligger ett svänghjul i gjutjärn som kan ha använts här.



Bostadshuset på Södra Folkavi Backafall är ett typiskt 1970-talshus i suterräng och långsgående balkong.



Den lilla enkelstugan vid Vekhyttan Lindfallet 3304 har krysspröjs i de övre fönstren på långsidorna.



Husen på Porsgatan 12 och 14 i Fjugesta ligger i ett område med hus från 1970-talet där fasadtegel och mörkbrunt trä är vanliga inslag.



Landsåsen Södra gården är en gård med ålderdomlig gårdsbild med byggnader på tre sidor nära Letstigen gamla sträckning.



Siffran 1 visar Letstigen på 1870-talet och nr 2 markerar det parti som rätades som s.k. AK-arbete. Vid siffran 3 syns 1970-talets nya del av väg 204. Karlskoga-vägens äldre sträckning syns vid nr 4, 1940-talets version vid nr 5 och dagens E18 är nr 6. Väg 7 är »Getaryggen«, nr 8 den troliga »Bergslagsvägen« med anslutningar och nr 9 är vägen Kumla. Nr 10 är Svartåbanan med stationer och hållplatser som fyrkanter. De halvfyllda cirklarna visar broar över Svartån.

– Före 1940 gick E18 via Lekhyttan och Hidinge nya kyrka till Lanna. Därefter drogs vägen rakt österut från Lekhyttan, norr om samma kyrka till Lanna och belades med betong på 1950-talet. I början av 2000-talet flyttades vägen ytterligare en bit norrut och blev motorväg.

– Letstigen sträckning Svartå-Bäcklunda rätades på 1930-talet som nödhjälpsarbete (så kallat AK-arbete) där arbetslösa från när och fjärran kunde få arbete mot låg ersättning. Vägen Bäcklunda-Fjugesta rätades och asfalterades under tio års tid från mitten av 1950-talet. Vid mitten av 1970-talet byggdes en ny vägsträcka från Fjugesta som anslöt till E18 vid Lanna.

Förutom dessa större projekt byggdes en hel del nya skogsvägar i Kilsbergen på 1920-30-talen med statligt stöd.

Svea kanal

Sedan 1500-talet har det funnits planer på att bygga en kanal genom Närke som med hjälp av befintliga sjöar skulle förena Stockholm och Göteborg. Projektet gick tidvis under namnet Svea kanal och en statlig utredning så sent som på 1920-talet ställde sig inte helt negativ till bygget av denna kanal, som skulle få två slussar inom Lekeberg.

Järnvägen

Redan vid mitten av 1800-talet fanns planer på att dra järnväg genom västra Närke, men då som del i förbindelsen mellan landets två största städer Stockholm och Göteborg. Projektet slutfördes inte, men istället byggdes Örebro-Svartå järnväg som var klar år 1897 och som kom att kallas Svartåbanan eller »Svartåmälla«. Banan byggdes bland annat med tanke på kalkstenen i området samt rika tillgång på jordbruk och skogar. Järnvägen ägdes och tillkom från början på initiativ av lokala intressenter, men den hamnade i statlig ägo år 1907.

Banan gjorde att folk och varor kunde transporteras snabbare och enklare än förut. Stationen eller hållplatsen kan i många fall sägas ha tagit över kyrkans roll som offentlig mötesplats. Efter andra världskriget ökade biltrafiken kraftigt på bekostnad av järnvägens betydelse. Tågtrafiken lades slutligen ned 1985 och banan revs i början av 1990-talet.

Särskilt runt stationerna i Fjugesta, Gropen och Kvistbro uppstod med tiden tydliga stationssamhällen. Fjugesta station lades rätt nära tingsplatsen Edsbergs Sanna och den viktiga vägen Letstigen, men man tänkte säkert även på de stora gårdarna Berga, Gysta, Kil, Löfsta och Riseberga som låg i närheten. I Hidingebro, Gropen, Kvistbro och Mullhyttemo lades stationen nära redan befintliga industrier, medan Lannabruk och Dormen byggdes på grund av stenindustrin respektive tänkta timmertransporter. Ingvaldstorp och Fjugesta grusgröp användes för lastning av torv respektive grus. Brånsta, Bälsåsby, Hemsjöstrand och Ängslätten tillkom i huvudsak för persontransporter.

Lekeberg berörs även direkt av en liten del av den så kallade Värmlandsbanan där sträckan mellan Laxå och Kristinehamn öppnades år 1866. Det har inte funnits några stationer eller hållplatser inom Lekebergs gränser längs denna järnväg, men banan måste ha påverkat delar av Lekeberg genom exempelvis stationerna i Hasselfors och Svartå.

Övergripande spår från skedet

Vägstrukturen med tyngdpunkt på stråken Karlskogavägen och Letstigen
Fornlämningar i form av exempelvis milstenar och väghållningsstenar
Banvallen, byggnader och anläggningar efter Svartåbanan

Industrialisering

1800-talet var en händelserik tid i Sveriges och Lekebergs historia – industrialiseringen drog igång, flera statliga regleringar förändrades och folkmängden ökade trots att många valde att lämna landet för ett nytt liv utomlands. Århundradet blev på många sätt en brytningstid där det gamla bondesamhällets självhushåll allt mer gick över i industrisamhällets handelsekonomi.

Som redan nämnts började jordbruket förändras under 1800-talet och bergsbruket var på nergång. Bergsbruket, kvarnarna och stenhandlingen beskrivs i separata avsnitt. År 1840 arbetade 87 procent av befolkningen i Örebro län inom jordbrukssektorn och 100 år senare bara 28 procent. Under denna tid hade många sökt sig till arbete vid industrierna i tätorterna.



Parken och cykelvägen i Esplanadens fortsättning norrut i Fjugesta är uttryck för 1900-talets senare stadsplanering.



Vy över odlingslandskapet vid Svartåns dalgång från Västanby mot Hässleby och Edsbergs Sanna.



Längs Egnahemsgatan i Fjugesta finns hus som tycks vara byggda av stående element av lättbetong.



Villan på Trädgårdsgatan 24 i Fjugesta har fasader av tegel och mexisten, sammanbyggt garage och glasbetongmosaik bredvid entrén.



De bleknade fasaderna på byggnaden vid Saltorp Grindstorp 2 påminner om den tid då en stor del av husen inte var rödfärgade.



Västra Långgatan 22 i Fjugesta bör vara från 1950-talet med vidbyggt garage, perspektivfönster och nått balkong på gaveln.



Västra Långgatan 21 i Fjugesta med sitt brutna tälttak och jugendfönster kan ha byggts under 1910-20-talen.



Det välskötta dasset vid Gysta Lövsta gård har dörrar och takventil med snedställda spjälkor för god luftväxling.

Före 1800-talets mitt skulle all handel ske i städerna och hantverket på landsbygden begränsades kraftigt av skråväsendet eller av kommunala beslut. År 1846 tilläts handelsbodas som låg tillräckligt långt från städerna och 1864 infördes full näringsfrihet i hela landet. Besluten innebar starten för det som kan liknas vid en tradition med mindre industriföretag i Lekeberg och som går ända fram till våra dagar.

Vid sidan av bergsbruket hörde de vattendrivna kvarnarna till de tidigare industrierna i området och det strömmande vattnets kraft tycks ha utgjort en viktig faktor för kommande näringsverksamheter. Redan på 1800-talet fanns en rätt omfattande verksamhet i Mullhyttan med vadmalsstamp, garveri, färgeri, kvarnar, sågar och tegelbruk i anslutning till Mullån. I Gropen fanns såg och tegelbruk, Västanby hade ett oljebruk och vid mitten av 1800-talet ska det ha funnits färgeri och stamp vid Götabro. Bärsta gård ska ha haft en vinddriven såg!

Järnvägens tillkomst satte ytterligare fart på industrialiseringen. Industrierna var inte alltid särskilt stora, men det vägdes upp av antalet. Man använde naturens förutsättningar och gjorde tegel av leran, bröt torv på mossen, högg sten till husbyggen, sålde jordens produkter till staden och bearbetade träden till snickeriprodukter. Just träindustrin har varit förhållandevis stor i Lekeberg och snickerifabrikerna, hyvlerierna och sågarna blev med tiden rätt många. Här fanns även bland annat mekaniska verkstäder, väsk- och skofabriker, mälteri och bryggeri.

I slutet av 1800-talet började man bryta torv ur mossarna i Lekeberg för att använda för att strö under djuren i ladugårdarna och stallen, som jordförbättring och som bränsle. Stockås torvströfabrik bör ha varit den största i Lekeberg med egen elektrifierad järnväg till Mullhyttan. Torvbrytning fanns även vid Brotorp, Fjugesta, Hinderstorp, Ingvaldstorp, Orremossen, Slästorp och Västanås.

Den lokala industrins produkter kunde inte enbart avsättas i Lekeberg, utan såldes runt om i landet och i vissa fall även ute i världen. Möbelföretaget Klaessons måste vara det mest framgångsrika moderna exemplet där deras skapelser spreds till väntsalar, ambassader runt om i världen men även nådde Saddam Husseins Irak. Walters verkstäders dressiner ska ha rullat på såväl svenska som utländska järnvägsspår, medan hyttvärmare från Hässelby har nått truckar över hela Europa och rullgardiner från Fjugesta har exporterats ända till Australien.

Övergripande spår från skedet

Stora delar av bebyggelsen i Fjugesta, Lanna och Mullhyttan
Många affärs- och industrilokaler

Folkbildning

År 1842 blev det obligatoriskt för varje socken att ha en egen folkskola inom sina gränser. Till en början flyttade lärarna runt och bedrev undervisningen på olika platser, men senare byggdes fasta skolbyggnader för ändamålet. År 1863 skildes socknarnas kyrkliga och världsliga uppgifter åt.

De nybildade kommunerna tog bland annat hand om fattigvården, medan kyrkan ansvarade för skolorna långt in på 1900-talet. Vid alla kyrkor utom Hidinge nya, byggdes det med tiden skolor, vilket förstärkte kyrkans gamla roll som socknens centrum.

Fasta skolor inom nuvarande Lekebergs kommun

Skolor vid kyrkorna i Edsberg, Hackvad, Hidinge gamla, Knista, Kvistbro, Kräcklinge och Tångeråsa.

Skolor vid Baggetorp, Binninge, Bäcklunda, Edsbergs Sörby, Fjugesta (3 separata skolor), Guntjugan, Hackvads Via, Hälsingsåsen, Kräcklinge Sörby, Riseberga/Brännebacken/Kvisserud, Lekhyttan, Linneberg, Lundby, Mullhyttan (2 skolor), Sixtorp, Svenshyttan, Vekhyttan (2 skolor) och Vretalund.

När allt fler människor kunde läsa, ökade medvetenheten om de problem som fanns i det nya samhället. Krafterna samlades i föreningar som tillsammans har kallats »folk rörelsen«. Dessa föreningar var inte bara viktiga mötesplatser, deras ordnade struktur anses också ha hjälpt till att demokratisera samhället. En del av föreningarna uppförde egna samlingslokaler med huvudsakligt stöd av sina medlemmar.

Som en reaktion på Svenska kyrkans dominans, uppstod ny kyrklig väckelse i Sverige och i Lekeberg som delvis hade internationella rötter. År 1858 blev det tillåtet att hålla religiösa sammankomster utan närvaro av präst och många frikyrkliga församlingar bildades. Sedan dess har frikyrkorörelsen varit stark i Lekeberg och det har funnits ett tjugotal frikyrkobyggnader. År 1971 motsvarade medlemsantalet nästan elva procent av invånarantalet i Lekeberg och idag har de sex kvarvarande frikyrkorna över 300 medlemmar.

I Lekeberg utmärker sig roparerörelsen i Kvistbro socken år 1843, Hedenrens mycket tidiga bönhus på Riseberga från 1855, missionskolan vid Göta- bro och den sedan år 1887 återkommande Torpkonferensen i ett nationellt perspektiv.

Under slutet av 1800-talet reagerade allt fler mot alkoholens skadliga verkningar, och flera nykterhetsföreningar grundades i Lekeberg. Man ska bland annat ha försökt att köpa in och lägga ned serveringen av alkohol vid krogen vid Edsbergs Sanna men utan att lyckas.

Arbeter- och fackföreningsrörelsen tycks inte ha varit lika stark i Lekeberg. Vid mitten av 1900-talet nämns åtta fackförbund inom branscherna trä- och stenindustri, grov- och fabriksarbete samt lantarbete som hade sin huvudsakliga tyngdpunkt i kommunerna Hidinge och Knista. Den kooperativa konsumerörelsen etablerades i Fjugesta 1915 och följdes därefter av affärer i Mullhyttan, Lanna och Dormen.

Skytterörelsen har sitt ursprung i 1800-talet men de första rena idrottsföreningarna i Lekeberg uppstod under 1900-talet med Fjugesta IF som föregångare. Dessa föreningar anlade flera egna skyttebanor och idrottsplatser. Från år 1939 fanns en golfbana i Lanna. Västernärkes hembygdsförening blev år 1929 den första hembygdsföreningen i Lekeberg. Idag finns det en handfull liknande organisationer i Lekeberg som äger anläggningar med mer eller mindre autentiska byggnader.



Öster om Gysta Lövsta gård kan man följa Letstigens gamla slingrande sträckning en bit på väg mot Vintrosa Sanna.



Lägenhetshuset vid Hagagatan 11 i Fjugesta ser ut som en rest av ett i övrigt rivet stads- kvarter, men det har alltid stått ensamt.



Snickerifabriken på Bergsgatan 7 i Fjugesta är byggd i trä med tättspröjsade fönster under de första decennierna på 1900-talet.



Villan på Västra Långgatan 14 i Fjugesta är som ett litet jugendslott med torn och fint spröjsade övre fönsterbågar.



Bangatan 10 i Fjugesta byggdes på 2000-talet i fyra våningar som kombinerat lägenhetshus och lokaler.



Uthuset vid Södra Folkavi 5238 är en låg, timrad byggnad med tillhörande dass vid ena gaveln.



Kyrkans hus vid Storgatan 28 i Fjugesta byggdes som ett 1920-talsklassicistiskt bankhus och har vissa likheter med ett bankhus i Kumla.



Slästorps 3167 är ett småbrukarställe från tidigt 1900-tal med hyvlad panel och höga spröjsade fönster.

Övergripande spår från skedet

Förhållandevis stark frikyrkorörelse och svag arbetarrörelse
Folkrörelsens samlingslokaler och idrottsplatser

Kalksten och skiffer

Lanna ligger i södra delen av ett område med kalksten och skiffer i marken, som är ungefär en mil långt och som mest är cirka tre kilometer brett. Kalksten har länge använts som byggmaterial i form av huggen sten men senare även som mer arbetad, dekorativ sten. Vid mitten av 1800-talet började man bryta kalk i större skala i Lanna och det fanns flera stenhuggerier och -hyvlerier varav det sista stenhuggeriet lades ned 1960.

Kalkstenen och skiffern bröts i öppna dagbrott och bland annat användes smalspåriga järnvägar för transporterna av material till bearbetningen, och av färdiga produkter till Svartåbanan för omlastning och vidare befordran ut i landet.

Fram till 1930-talet brände man även kalksten i särskilda kalkugnar. Den brända stenen »släcktes« sedan med exempelvis vatten så att den föll sönder – materialet kunde sedan användas till murbruk eller som jordförbättringsmedel. Först eldades ugnarna med ved, men senare även med skiffer som innehöll brännbara oljeämnen. Kalkbränning har också förekommit vid Kälkesta och Gärkilen.

Under åren 1917-1920 försökte man utvinna skifferolja i Lanna men utan tillräckligt gott resultat. Istället byggdes en cementfabrik som under åren 1932-1966 blev en betydelsefull arbetsplats i området kring Lanna.

Övergripande spår från skedet

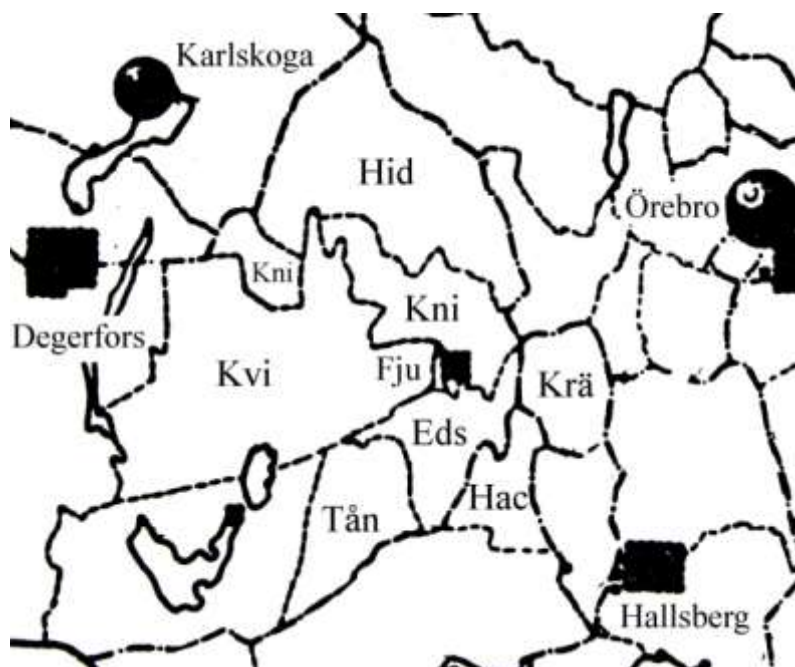
Bebyggelsen i Lanna
Dagbrott och stenskröthögar
Kalksten som byggnadsmaterial

Framväxten av dagens samhälle

1800-talets expansiva skede gick över i 1900-talet och ett samhälle likt det vid ser idag började formas. Lekeberg fick nu sina första samhällen vid sidan av de gamla byarna. Lekebergs kommun är inte en enhetlig historisk organisation, utan har sitt ursprung i sju kommuner som bildades ur de kyrkliga socknarna år 1863.

Kommunerna skulle med tiden sköta allt fler gemensamma uppgifter och de ansågs vid mitten av 1900-talet ha en för liten befolkning för detta ansvar. År 1952 skapades därför två större kommunblock som omfattade de största delarna av västra Närke – Lekeberg och Svartå. Staten var dock ännu inte riktigt nöjd och år 1971 gick Lekeberg upp den nya i storkommunen Örebro.

År 1983 blev Lekeberg en särskild kommundel inom Örebro, med ansvar för skola, socialtjänst, kultur, fritid, barn- och äldreomsorg. I slutet av 1980-talet väcktes förslag om att bilda en egen kommun av Lekeberg.



Kartan visar de kommuner som fanns i västra Närke före 1952 års kommunreform. Eds = Edsberg, Fju = Fjugesta, Hac = Hackvad, Hid = Hidinge, Kni = Knista, Krä = Kräcklinge, Kvi = Kvistbro och Tån = Tångeråsa.

Förespråkarna såg exempelvis möjligheter till ökat lokalt självstyre, medan motståndarna bland annat var rädda för ökade kostnader i en mindre organisation. Efter en intensiv lokal debatt och en rådgivande folkomröstning som lämnat ett klart ja, bildades den nya Lekebergs kommun år 1995.

Ett planerat samhälle

Sedan medeltiden var städerna centrum för handel och hantverk och där gällde tidvis andra lagar än på landsbygden. Staden kunde även ha en mer planerad gatustruktur och från 1870-talet fanns särskilda regler för städernas hälsovård, brandsäkerhet och byggande.

I närheten av Fjugesta stationshus uppstod det rätt snart bebyggelse i sådan omfattning att man började planera för ett mer ordnat samhälle. År 1906 bildades Fjugesta municipalsamhälle, som var en avgränsad del av Knista kommun, där bland annat stadens regler kring byggande skulle gälla. Här lade man ut tänkta gator i ett rutnätsmönster som i huvudsak utgick från järnvägens riktning. Fjugesta blev därmed Lekebergs första samhällsplanerade område. På tidiga vykort stavades ortens namn ibland »Fjugestad«.

Mellan åren 1943 och 1952 var även Mullhyttan municipalsamhälle. Här tycks dock intresset för den särskilda samhällsbyggnaden ha varit mycket svalt, och polis ska ha kallat till förhör eftersom man misstänkte att någon eller några aktivt motarbetade municipalsamhället.

På 1930- och 40-talen började man försöka styra samhällsutvecklingen i Mullhyttan, Lekhyttan, Hidinge, Lanna och Hidingebro samt området med tänkta fritidshus vid Leken med planer. Under 1950- och 60-talen fortsatte man med att reglera bebyggelsen kring järnvägsstationerna samt fritidshusområdena vid bland annat Hemsjön och Multen. Sedan 1970-talet verkar all



Sjukhemmet i Fjugesta var en av 1960-talets offentliga byggnader i området som koncentrerades till tätorterna.



Järnvägsstationen och -hotellet vid Storgatan i Fjugesta byggdes i slutet av 1800-talet och tillhörde de första husen i dagens Fjugesta.



Friluftsbadet Sannabadet i Fjugesta stod klart strax innan Lekebergs kommun gick upp i Örebro kommun år 1971.



Delar av Lekebergskyrkans lokaler vid Kyrkvägen i Fjugesta har även fungerat som vårdskola, mödrahem och särskilt boende tidigare.



Nuvarande Edsbergs Sanna byggdes i början av 1900-talet. Innan dess låg ett gästgiveri och traktens tingshus här.



På 1960-talet blev ICA vid Fjugesta Letstig 25 Lekebergs första moderna snabbköp som med tiden kom att ersätta flera mindre mataffärer.



Dessa fasta marknadsstånd används visserligen inte längre, men får symbolisera den årligen återkommande Sannamarken i Fjugesta.



Det kombinerade affärs- och bostadshuset på Storgatan 20 i Fjugesta byggdes i början av 1900-talet med affärslokalerna i gatuplanet.

samhällsplanering i Lekeberg, med bara några få undantag, ha berört antingen Fjugesta eller Lanna.

Det förekom även rent privata initiativ till att aktivt försöka bilda nya samhällen. Omkring sekelskiftet 1900 såg en grosshandlare och en godsägare, troligen oberoende av varandra, till att tomtmark styckades av för att bebyggelse skulle uppstå vid järnvägsstationerna Hidingebro respektive Kvistbro.

Omhändertagande

Under 1900-talet ökade den gemensamma sociala omsorgen i samhället. De gamla fattighusen blev lokala ålderdomshem, som på 1960-talet ersattes av nya centrala ålderdomshem i Fjugesta och Mullhyttan. Under 1900-talets första hälft var Västanås en kommunal fattiggård där de boende förväntades delta i arbetet vid gårdens jordbruk och torvmosse. På 1960-talet började en gemensam barnomsorg ta form med barnstugor och lekskolor i provisoriska lokaler. Vid mitten av 1970-talet blev Tummeliten i Fjugesta det första för ändamålet uppförda daghemmet i Lekeberg. Sedan dess har flera förskolor byggts i tätorterna medan man på landsbygden tidvis har kunnat använda sig av dagbarnvårdare i privata hem.

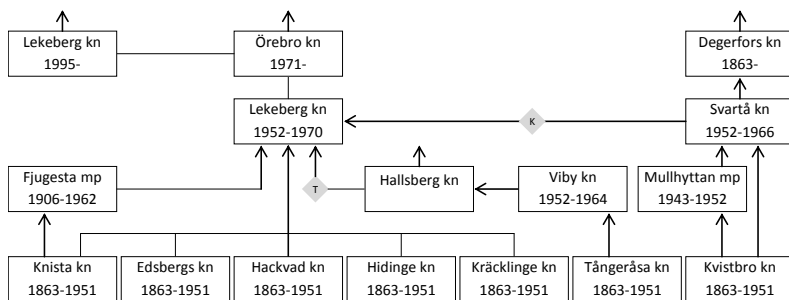
Sedan mitten av 1800-talet har traktens läkare huserat i närheten av Edsbergs Sanna vid Fjugesta. År 1960 öppnade Fjugesta sjukhem med plats för en särskild läkarmottagning, som senare byggdes ut på 1980-talet. På 1940-talet inrättades en distriktssköterskemottagning i en villa i Mullhyttan. Bredablick i Fjugesta har tidvis använts som BB, barnhem och barnsköterskeskola för att slutligen fungera som ett specialålderdomshem innan det byggdes om till frikyrka på 1990-talet. Sedan 1930-talet har Brotorps gård använts som behandlingshem för kvinnor med skilda problem, medan redan nämnda Västanås gård en tid huserade ungdomar med narkotikaproblem.

Växande

År 1905 började kraftstationerna i Svartån vid Gropen och Backa kunna leverera el till bygden, och flera andra anläggningar följde dem med tiden. Vatten- och avloppsanläggningar började byggas ut under första halvan av 1900-talet och då i första hand inom tätorterna. I början av 1960-talet var rinnande vatten och avlopp inne i husen ännu inte en självklarhet i alla hem.

Vid sidan av lanthandlarna byggdes flera affärshus i trakten, främst i Fjugesta och Mullhyttan, varav några av fick rätt ansenliga volymer i förhållande till övrig bebyggelse. År 1913 ersattes det gamla tingshuset vid Edsbergs Sanna av en imponerande byggnad i två fulla våningar som låg något närmare Fjugesta.

Under första halva av 1900-talet kunde staten bevilja mindre bemedlade människor så kallade egnahemslån för att skaffa egen bostad eller eget jordbruk. Tanken var ursprungligen bland annat att förhindra emigrationen men även att höja den allmänna levnadsstandard. I slutet av 1940-talet hade mer än 100 jordbrukslån beviljats inom Kvistbro kommun medan Hidinge kommun hamnade inom spannet 50-100 lån. I Kvistbro kommun sägs »relativt många« rena egnahemslån ha godkänts och några få arbetarsmåbrukslån gavs i Edsbergs kommun.



Bilden visar ursprunget för Lekebergs kommun från 1863 tills idag. Bokstaven T i en romb markerar att den tidigare kommunen Tångeråsa gick upp i Lekeberg 1967 efter att ha varit en del av Hallsbergs kommun åren 1965-1966. Bokstaven K står för att största delen av f.d. Kvistbro kommun år 1967 gick upp i Lekeberg. I princip alla kommunförändringar orsakade livliga lokala diskussioner och det fanns många förslag på hur gränserna skulle dras.

Under 1900-talet fortsatte jordbruket rationaliseras och dragdjuren började allt mer ersättas av traktorer och skördetröskor. Antalet gårdar minskade, men de som fanns kvar blev desto större och specialiserade sig på färre uppgifter. För att få bättre villkor i branschen organiserade sig jordbrukarna i bland annat föregångarna till Lantbrukarnas riksförbund (LRF). Man bildade också kooperativa lantmannaföreningar som hade lokaler nära järnvägen i Fjugesta, Hidingebro och Kvistbro samt i Hackvads Via.

Ännu vid mitten av 1900-talet var jord- och skogsbruket en mycket viktig näring i Lekeberg. I Tångeråsa livnärde sig 90 procent av befolkningen av vad jorden gav och i Kräcklinge, Edsberg och Hackvad var motsvarande siffra 70 procent. Befolkningen i Hidinge och Kvistbro befolkningar var till hälften jordbrukare medan Knistas industri och hantverk stod för drygt 40 procent av arbetskraften och jordbruket för något mer än en tredjedel. År 2012 hade bara 11 procent sitt arbete inom denna näringsgren i Lekeberg.

År 1944 började delar av Villingsbergs kronopark att användas som militärt skjutfält och all civil bebyggelse ska vara riven inom området. Under andra världskriget slogs en militär bevakningsring runt krigsindustrin i Bofors för att undvika eventuella angrepp. I Lekeberg fanns fyra luftbevakningsstationer, varav tre förlades till Kilsbergens höjder. Vid stationen Ribboda i Vekhyttan användes kvinnliga luftbevakare för första gången i Sverige. Under 1900-talet fanns det flera civila och militära lager i Lekeberg i händelse av krig, bland annat vid Trystorp, Kvistbro station, i Kvistbroskogen och vid Stockås.

Koncentrerad verksamhet

Under slutet av 1800-talet ökade inflyttningen till tätorterna i Sverige kraftigt och från 1930-talet bodde mindre än halva landets befolkning på landsbygden. Industrisamhället erbjöd till en början en service som var jämnare utspridd med arbetsplatser och affärer på många platser i Lekeberg. Från 1900-talets andra hälft koncentrerades verksamheterna allt mer till tätorterna, delvis på grund av den ökade rörlighet som biltrafiken har erbjudit.

Som exempel ska det ha funnits 38 mataffärer i Lekeberg år 1950 och idag är de bara tre. År 1950 fanns det tolv så kallade postanstalter här och idag är postombuden två. Före 1900-talets mitt fanns det ett tjugotal lokala skolor i



Tummelitens förskola på Östra Långgatan 26-28 i Fjugesta är nuvarande Lekebergs kommuns äldsta ursprungliga förskolebyggnad.



Denna mustiga villa på Vallgatan 15 i Fjugesta byggdes i början av 1900-talet med rusticerade hörnkedjor och markerade takfotstassar.



Tingshuset på Vallgatan 15 i Fjugesta från 1913 ger ett mäktigt intryck som förstärks av ekarna längs Fjugesta Letstig.



Östra Långgatan 10-12 i Fjugesta i kvarteret Borgmästaren var ett av Stiftelsen Lekebergs-hus första lägenhetshus.



Kräcklinge kyrka med separat gravkor. Kyrkans torn revs på 1700-talet och ersattes med en klockstapel.



Denna sommarstuga på Sjökullestigen 22 i Torhyttan var ursprungligen en del av ett större timmerhus i Hasselfors som flyttades hit.



Kvarteret Tallen på Ekhagagatan 1-13 i Fjugesta är ett av miljonprogramsårens mer småskaliga lägenhetsområden.



På Torntorpstigen 6 i Torhyttan ligger detta fritidshus med mycket öppen och ogenerad planlösning.

Lekeberg – eleverna flyttades successivt över till nya skolor i Hidinge 1951, Mullhyttan 1958 samt i Fjugesta 1962. Man ansåg att centralskolorna skulle ge bättre undervisning då lärarna nu bara behövde ha hand om en årskull åt gången. Vid mitten av 1970-talet var Lekebergsskolan Örebro kommuns enda högstadieskolan på landsbygden.

Efter andra världskriget rådde allmän bostadsbrist i Sverige vilket ledde till att man började bygga hyreshus i större skala i landet. I Lekeberg tycks de första renodlade flerbostadshusen ha uppförts i början av 1950-talet. Till de tidigaste exemplen hörde de särskilda hyreshus för äldre som kallades pensionärshem och som byggdes i Fjugesta, Mullhyttan och Skärmartorp.

Under de kommande decennierna byggdes hyreshus främst i Fjugesta men även i viss omfattning i Mullhyttan, där ett kombinerat hus med bostäder, brandstation, samlings- och affärslokaler stod klart år 1951. Stiftelsen Lekebergshus verkade under åren 1962-1970 och färdigställde 180 lägenheter. I Fjugesta byggde man under 1960-talet vattentorn, två för tiden moderna snabbköp samt utomhusbadet Sannabadet i Fjugesta.

På 1960-talet uppstod tanken att bygga en miljon nya bostäder i Sverige. Det så kallade miljonprogrammet förknippas främst med höghus i förorter, men en stor andel av det som byggdes fram till mitten av 1970-talet var lägre hyreshus och villor. Under denna era byggdes bland annat småskaliga hyreshus i kvarteret Tallen i Fjugesta och vid Furugården i Mullhyttan. Villakvarteren i norra Fjugesta utvidgades och längs delar av Carlsforsvägen i Mullhyttan och vid Norrhagevägen i Lanna byggdes också en del hus. Under 1970-talet tillkom även industriområdena i utkanterna av Fjugesta dit bland annat möbelföretaget Klaessons flyttade.

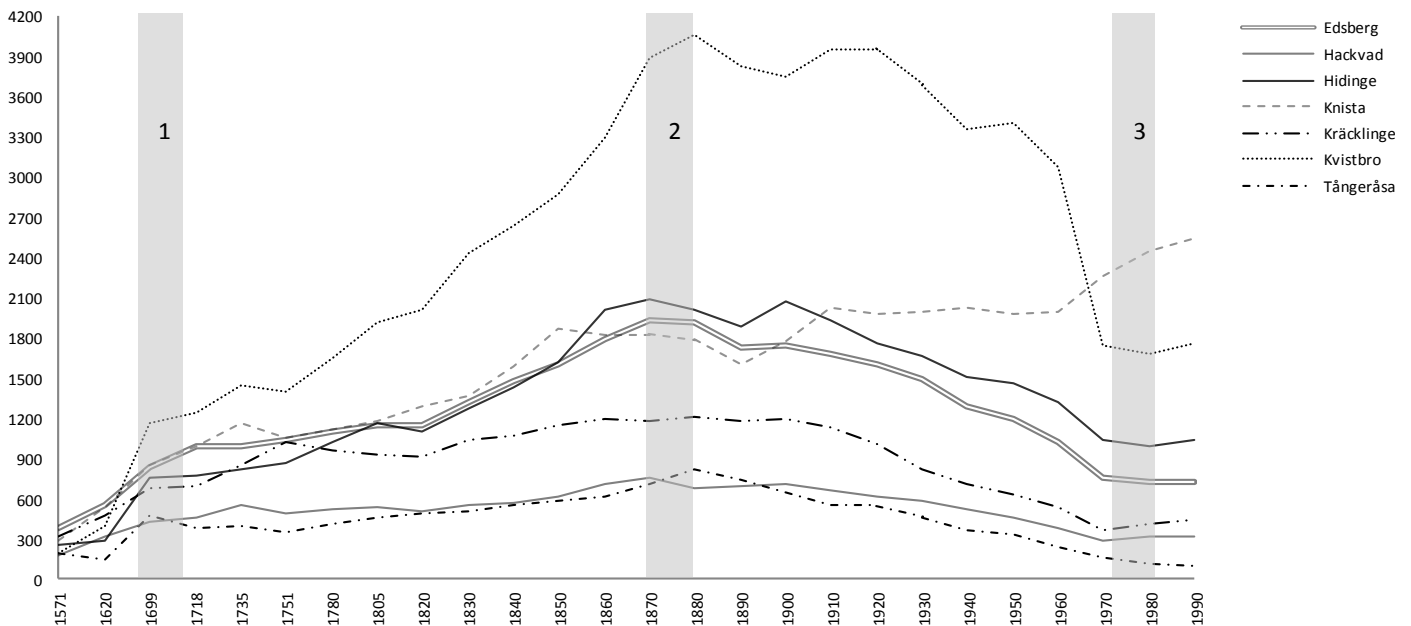
I Örebro kommunplan för bland annat Lekeberg från år 1974 meddelades att det översiktliga målet för området var att »motverka befolkningsminskningen«. Fjugesta sågs då som en ort med förhållandevis väl utbyggd service dit man flyttade in från omgivande landsbygd.

Under 1980-talet byggdes några områden med hyreshus i Fjugesta och i början av 1990-talet byggde flera gruppboenden på samma ort. Strax efter att Lekeberg åter blev egen kommun, ersattes den ödelagda bangården i Fjugesta av ett torg med nya affärshus.

Under 2000-talet har många villor tillkommit i västra Lanna vilket har lett till att nya förskolor byggts och att skolan i Hidinge har utökats rejält. Inom orten finns ingen livsmedelsaffär eller motsvarande handel.

Övergripande spår från skedet

<p>Service och offentliga lokaler koncentrerad till tätorterna Fjugesta som Lekebergs huvudort Färre men mer mekaniserade och specialiserade jordbruk</p>



Diagrammet visar befolkningsutvecklingen i de sju socknar som ingår i dagens Lekeberg under perioden 1571-1990.

Befolkning

Av socknarna i Lekeberg var Hackvad den till ytan minsta och Kvistbro den största. Under 1600-talets stormaktstid (område 1 i diagrammet) ökade folkmängden i socknarna Hidinge, Knista och Kvistbro mest, vilket troligen var ett resultat av att bergsbruket fick ett uppsving. Medan Hackvad, Kräcklinge och Tångeråsa visar en relativt försiktig ökning av folkmängden från 1700-talets mitt, växte de övriga desto mer.

På 1870-1880-talen hade alla socknar i Lekeberg utom Knista sin största folkmängd någonsin (område 2 i diagrammet) och räknade nästan 12 500 invånare tillsammans! Efter detta började siffrorna tydligt dala nedåt för Lekeberg, medan riket som helhet fortsatte att öka sin befolkning vid samma tid.

Emigrationen i slutet av 1800-talet ska inte ha påverkat Lekeberg i någon större omfattning, istället ska industrin i tätorterna ha dragit till sig folk från landsbygden. I början av 1900-talet ökade befolkningen något i socknarna Hidinge, Knista och Kvistbro, men ökningen höll sig bara långsiktigt i Knista socken, där Fjugesta ligger. Ökningen kan bero på att dessa tre socknar direkt berördes av Svartåbanans tillkomst år 1897.

Kvistbros drastiska minskning av befolkningen på 1960-talet beror huvudsakligen på att brukssamhället Svartå fördes över till en annan kommun. De flesta socknar nådde botten i antalet invånare på 1970-80-talen (område 3 i diagrammet) för att sedan svagt öka eller stabilisera sig.

Ur diagrammet kan man alltså läsa en stadigt växande befolkning till 1800-talets senare del och sedan en generell minskning. Under perioden 1880-1990 förlorade Tångeråsa drygt 90 procent av sin befolkning medan Knista samtidigt ökade med 40 procent.



Vid Slästorp ligger Lekebergs mest kompletta, äldre torvströfabrik. Den drevs av vattenkraft och uppges bara ha fungerat så länge vattnet i dammen stod tillräckligt högt.



Ångatorp 6105 tillhör en av jordbrukarsamhällets större typer av bostadshus, som normalt byggdes med en planlösning som normalt var uppdelad i sex rum per plan.



Lekebergsskolan kom att ersätta många lokala skolor och var en tid Örebro kommuns enda högstadieskola utanför staden.



Denna bod norr om Norra Övratorp är byggd med olika breda brädor som ger byggnaden ett livfullt intryck trots sitt enkla yttre.



Södra Holmsjön är en av Kilsbergens många skogssjöar och här finns även den västligaste bebyggelsen i Lekeberg.



Denna milsten längs Letstigen öster om Fjugesta är en av fem i Lekeberg som restes år 1781 under E A Francs tid som landshövding.

År 1890 bodde nästan 300 personer vardera i byarna Vekhyttan och Lanna, vilket bör ha gjort dem till de största byarna i Lekeberg. År 1900 hade Lanna 475 invånare och Fjugesta hade vuxit till drygt 370.

Under perioden 1960-2010 har folkmängden i Mullhyttan varit relativt stabil, medan Fjugesta och Lanna ökade sin befolkning med något mer än 40 procent vardera under samma tid. Tätorten Lanna har numera fler invånare än Mullhyttan.

Nutid

Dagens Lekeberg omfattar 481 kvadratkilometer och i slutet av 2014 bodde här 7 363 personer. Fjugesta är den största tätorten med 2 121 invånare, följt av Lanna med 530 och Mullhyttan med 503 invånare. Gropen, Hidinge och Kvistbro tillhör gruppen småorter som år 2010 hade 261 invånare tillsammans. Lekeberg tillhör de fyra minsta kommunerna i Örebro län – både räknat till yta och befolkning. Dåvarande Glesbygdsverket kallade Lekeberg för en tätortsnära landsbygdskommun medan EUs statistikbyrå Eurostat klassar Lekeberg som glest befolkat. En fjärdedel av Lekebergs 2 460 en- eller tvåfamiljshus räknas som fritidshus och flerbostadshusen rymmer 553 lägenheter. Ur ett nationellt perspektiv sticker befolkningen i Lekebergs ut på åtminstone två områden.

År 2010 var Lekeberg den kommun i Sveriges som hade den näst största andelen (53,41 procent) av befolkningen som var bosatta utanför tätorterna
År 2014 var Lekeberg den kommun i landet med lägst andel (4,3 procent) personer som är födda utanför Sveriges gränser

Lekeberg har högst andel företagare i Örebro län, pendlingen till arbeten utanför kommunen är rätt stor och arbetslösheten är relativt låg. Lekebergs kommun är den största arbetsgivaren och Pontus Björks Åkeri AB den största privata dito. Arbetstillfällena inom jordbruk och skogsbruk är förhållandevis många jämfört med landet som helhet.

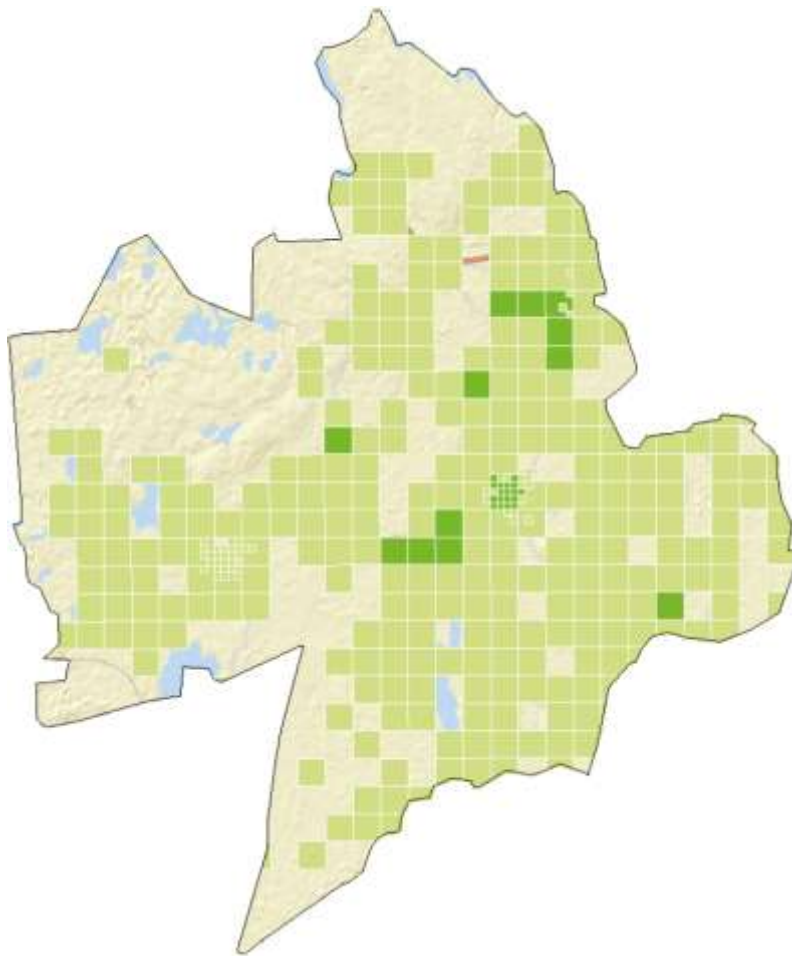
Lekeberg har högst andel företagare i Örebro län, pendlingen till arbeten utanför kommunen är rätt stor och arbetslösheten är relativt låg. Lekebergs kommun är den största arbetsgivaren och Pontus Björks Åkeri AB den största privata dito. Arbetstillfällena inom jordbruk och skogsbruk är förhållandevis många jämfört med landet som helhet.

Bebyggelse

I det här avsnittet ges exempel på bebyggelse som har funnits och finns i Lekeberg samt en övergripande beskrivning av några typer.

Genom historien har man ofta strävat efter att lägga bebyggelse på så torr och stabil mark som möjligt. Man undvek därför att bygga i sänkor, låglänta områden och på lerig jord men däremot gärna på förhöjningar i landskapet.

Det hände också att man återanvände material från hus när man byggde nya byggnader eller så flyttade man hela byggnader till nya lägen – till exempel vid arvsskiften eller under 1800-talets skiftesreformer. Hus som är byggda av liggande timmer är konstruerade så att de kan relativt lätt plockas isär och byggas upp igen.



Kartan visar befolkningen i Lekeberg år 2013. Inom de mörkare kvadraterna bor 51-200 personer och inom de ljusare bor 1-50 personer. Inom tätorterna är kvadraterna 250 m stora och utanför är varje sida en kilometer. Det gör att Fjugesta, Gropen-Kvistbro, Skärmartorp-Lanna-Hidingebro, Vekhyttan, Brotorp-Staveläng och Hackvads Via räknas som de mer tätbefolkade delarna av kommunen. Mullhyttan är en tätort men dess befolkning bor troligen för glest för att orten ska räknas som tätbebyggd enligt denna metod. © Boverket, SCB

Före 1800-talets senare del följde husen normalt den lokala byggnadstraditionen med rätt små inbördes varianter. Efter det började det bli vanligare att bygga hus efter särskilt framtagna typritningar eller efter ritningar som togs fram av en byggmästare eller i vissa fall av en arkitekt. Lekeberg domineras idag av hus med uttryck från främst 1800-talet och framåt.

Förändring

Precis som allt annat, förändras bebyggelsen med tiden och olika typer av byggnader kommer och går. Numera är utedass, särskilda tvätt- och bakstugor, bysmedjor och ängslador sällsynta, medan garage, bostadshus i ett plan och fritidshus är desto mer vanliga. Det är dessutom ovanligt att man bygger hus i massivt, liggande trä, och istället är hus av lösvirke eller färdiga vägg-element av betong eller trä standard.



Ladugården vid Övre Gysta bör ha byggts i början av 1900-tal och den livfulla fasaden utgörs av både vit puts, tegel och rödmålat trä.



I skogen norr om Kråkemotorp kan man ana en mörkare skiftning i marken som troligen är resterna efter en kolmila.



Bygatan genom Norra Övratorp kantas delvis av stenmurar varav den östra sträcker sig flera hundra meter längs vägen.



Denna villa på Möbelvägen 10 i Gropen byggdes av en fabrikör som senare gick i konkurs och aldrig inredde övervåningen.



På Orramossen vid Mullhyttan kan man se spår av torvbrytningen i de mörkare, parallella partierna som är torvgravar.



Det tidigare civilförsvarsförrådet i Kvistbroskogen påminner om kalla krigets dagar med sin slutna betongkonstruktion.



Gropens kraftstation från tidigt 1900-tal är en av många verksamheter som har använt Svarståns vattens strömmande kraft.



Denna lilla verkstad i tegel vid Hyvelvägen 6 i Gropen är ett exempel på Lekebergs småskaliga företagskultur.

Små stugor

På landsbygden var de små stugorna vanliga, åtminstone under 1800-talet. Här bodde de »normalfattiga» såsom daglönare och enklare hantverkare, som vanligtvis varken ägde marken eller huset de bodde i. Det var enkla byggnader med ett rum som ofta fungerade som både kök, vardagsrum och sovrum. De byggdes ofta med väggar av liggande timmer och taket kunde vara täckt med exempelvis grästörv eller spån. Dessa hus kunde läggas i utkanten av byns eller gårdens marker där marken inte var idealisk för odling. Av dessa små bostadshus är få idag bebodda året om och de som finns kvar fungerar istället som fritidshus.

Markägarnas hus

De vanliga markägarnas bostadshus var fram till 1800-talet ofta traditionella enkel- eller parstugor med ett kök och en eller två kammare. Husen var normalt byggda i liggande timmer och kunde ha en eller två våningar. På taken kunde det ligga exempelvis grästörv eller spån. I Lekebergslagen kunde bostadshusens skorstenar vara krönta med gjutjärnskoronor. Längre fram kläddes ytterväggarna med sågad panel av trä och på taken lades tegelpannor. Till gårdarna hörde ladugårdar och olika sorters uthus av trä.

Under senare delen av 1800-talet började äldre hus ersättas av byggnader med så kallat sexdelat plan. De byggdes mer resliga, med större fönster och brantare tak än vad som var vanligt tidigare. Väggarna kunde vara av hyvlad trä som målades med oljefärg. Nu började även röd slamfärg bli vanlig.

Villan i det tidiga industrisamhället

Dessa villor byggdes under 1900-talets tre första decennier. De uppfördes i huvudsak av trä – ofta i restimmersteknik eller som plankhus. Fasaderna kunde vara putsade eller klädda med hyvlad träpanel i olika mönster som målades med röd slamfärg eller oljefärger. Fönstren gjordes större än på de traditionella husen och taken kunde täckas med tegelpannor, plåt eller takpapp. Husen byggdes ibland med en inre korsvägg vilket delade upp planlösningen i fyra delar. Till husen byggdes uthus av trä med plats för exempelvis ved, redskap, dass och tvättstuga. Dessa villor uppfördes i första hand i industri- och järnvägssamhällena men förekommer även på den rena landsbygden.

Tomterna var rätt stora, avgränsades av staket eller buskar och gav möjlighet att odla för egen försörjning. Dessa villor kan sägas visa på en brytningstid mellan jordbrukarnas självförsörjning och ett ännu inte fullt utvecklat löne- och tjänstesamhälle.

Villan i tjänstesamhället

Från 1940-talet började villornas fasader allt oftare vara putsade eller klädda med tegel. Bostadshusen byggdes gärna i ett plan med friare rumsindelning. Taken täcktes normalt med takpannor av tegel eller betong. Regelrätta skorstenar slutade vara ett självklart inslag och fönstren försågs normalt inte med glasskiljande spröjsar. Istället för uthus byggdes garage i direkt anslutning till eller nära bostadshusen. Dessa villor byggdes i huvudsak i tätorterna men även mer sporadiskt på landsbygden. Tomterna gjordes mindre än förut, husen hamnade närmare varandra och staketen blev mindre vanliga.

Trädgårdarna fick mer karaktär av prydnad och plats för rekreation, än som odlingsbar mark.

Hyreshus

I Lekeberg började man bygga renodlade hyreshus under andra halvan av 1900-talet och delvis med syfte att ordna bostäder åt pensionärer. Husen byggdes i flera våningar med i huvudsak samma material som villorna från samma tid. Till dessa byggnader kunde det bland annat höras garagelängor, uthus och separata tvättstugor men även grönytor och lekplatser. Områden med samlade hyreshus är få i Lekeberg, men sådana hus förekommer främst i Fjugesta och Mullhyttan.

Fritidshus

Fritidshus började byggas mer allmänt i Lekeberg från 1940-talet i samband med anställdas utökade möjligheter till betald semester. De byggdes relativt enkla och i första hand av trä. Tomterna varierade i storlek men ofta finns det plats för mindre uthus och trädgårdsland där. Mer samlade områden av fritidshus förekommer i Lekebergs västra, skogiga del.

Industribyggnader

Sen början av 1900-talet har man uppfört olika typer av industri- och lagerbyggnader i Lekeberg, och då främst i industri- och järnvägssamhällena. De varierade kraftigt i skala och uttryck, där de tidigare kunde vara byggda i trä med tätt spröjsade fönsterbågar och de senare uppfördes i icke brännbara material och med stora portar. Till dessa byggnader hörde bland annat hårdgjorda ytor, lastbryggor och transportsystem.

Lästips

Följande böcker kan ge en inblick i såväl stil- och arkitekturhistoria som byggnadsteknik som rör hus i Sverige och i Lekeberg.

– »Den svenska arkitekturens historia 1000-1800« och »Den svenska arkitekturens historia 1800-2000« av Bedoire

– »Så byggdes husen 1880-2000 - arkitektur, konstruktion och material i våra flerbostadshus under 120 år« av Björk, Kallstenius och Reppen

– »Så byggdes villan - svensk villaarkitektur från 1890 till 2010« av Björk, Nordling och Reppen

Vad formade Lekeberg?

Lekeberg är inte en historisk enhet, utan bygger på sju tidigare socknar som innehåller flera skilda berättelser. Lekebergs landskap formades i grunden av den geologiska historien och den senaste inlandsisen – med bördiga slätter i öster; magrare jord, skog och berg i väster och ett slags mellanting däremellan. Medan den bördiga jorden först drog till sig människor och skapade det öppna jordbrukslandskapet, lockade bergsbruket folk att bosätta sig i skogs-trakterna längre västerut.

Det strömmande vattnet och järnvägen gav industrialiseringen fart och ledde till att nya samhällen bildades. Samtidigt flyttade allt fler människor från landsbygden till tätorter utanför Lekeberg. Näringarna i Lekeberg koncentrerades med tiden allt mer till samhällena och dit förlades också de offentliga verksamheterna. Varken industrierna eller samhällena blev däremot särskilt



Dansbanan vid festplatsen vid Gropadammen får symbolisera Gropafesten som har sitt ursprung i 1930-talet.



De fyra portarna visar tydligt att huset varit Gropens brandstation. Färgerna vitt, rött och gult ger huset extra liv.



Kvistbros spånklädda kyrka byggdes i samband med bergsbrukets uppsving under stormaktstidens krigsår med ökat behov av järn.



Nalavi Haga är ett av flera mindre hus som ligger i ett typiskt område med torp, i utkanten av en by, på gränsen mot skogen.



Riseberga amfiteater byggdes på 1930-talet med över 1000 sittplatser. Platsen används för skolavslutningar och scenkonst.



Højens gård är en av storgårdarna på det bördiga slättlandet i östra Lekeberg. Huvudbyggnaden har drag från tidigt 1800-tal.



Det gula fasadteglet och de spröjslösa fönstren gör Tryggebodavägen 20 i Mullhyttan till en tydlig villa från tiden kring 1900-talets mitt.



Lokstallet vid Ingvaldstorps torvströfabrik står tyvärr tomt men spåren genom det enkla skjuvet finns kvar.

stora och landsbygden behöll en förhållandevis stor andel av sin befolkning. Därför har vi varierande landskap i Lekeberg, en befolkning som är någorlunda jämnt spridd över hela kommunen samt mindre tätorter och företag.

Reflektioner

Lekeberg kan sägas vara byggt på en tendens där man pendlat mellan det lilla och det mer storskaliga, kanske på bekostnad av närheten mellan människor. Socknarna och byarna blev storkommuner som slutligen blev Lekebergs kommun. De lokala fattigstugorna och byskolorna blev ålderdomshem och centralskolor. Arbetsplatserna, handeln och servicen flyttade längre bort från människorna i takt med snabbare och mer allmänt tillgängliga transportmedel. Nu växer Lanna utan att någon mataffär eller annan vardaglig handel finns på orten. Avståndet mellan platsen där man bor och tjänar sitt uppehälle är inte lika självklart som det var i jordbrukarsamhället.

Vad kommer framtiden säga om vår samtid? Vilka fysiska spår kommer den digitala tidens bruk av internet lämna i Lekeberg? Kommer »nätet« exempelvis slå ut lokal handel eller tvärtom leda till ökad sysselsättning genom möjlighet till distansarbete och fler e-handelsbolag? Hur kommer samhällets organisation och föreningsliv på lång sikt att beröras av ökad distansering och nya digitala möjligheter?

För 50-100 år sen levde en större andel av befolkningen av vad den egna jorden gav och antalet småindustrier och affärer var större jämfört med idag. Trots detta perspektiv anses Lekebergs invånare ha länets högsta grad av företagsamhet. Hur kommer företagsstrukturen se ut i framtiden och kommer de många småföretagen fortsätta att vara Lekebergs framtid?

Vi både formar och formas av den närmiljö vi lever och verkar i. Kulturmiljöerna i Lekeberg varierar rejält – från storslaget slättland till mer slutna skogar, från slottsliknande anläggningar till enklare torp, från samlade tätorter till spridd bebyggelse, från fattiga till mer välbärgade förhållanden, från sammanhang med tydlig äldre prägel till modernare miljöer, och så vidare. Hur har Lekebergs invånare påverkats av de fysiska kulturmiljöerna de verkat i och hur kan detta märkas av idag?

Från 1880 till 1970 halverades Lekebergs invånarantal innan trenden började vända uppåt igen. Trots att befolkningen växer i Lekeberg, är den ändå inte större idag än för drygt 200 år sen. Hur många invånare kan Lekeberg rymma om man följer dagens standard och var kommer man att välja att bosätta sig i så fall?

Byarna Lanna och Vekhyttan var stora i slutet av 1800-talet, men de fick se sig slagna av Fjugesta och Mullhyttan som etablerade sig som järnvägs- och industriorter under 1900-talet. Lanna drar åter till sig nya invånare delvis tack vare närheten till vägen till Örebro. Kommer Lannas betydelse en dag överglänsa de andra orterna i Lekeberg? En förhållandevis stor andel av invånarna i Lekeberg bor utanför tätorterna sett i ett nationellt perspektiv – är det ett tecken på en attraktiv landsbygd eller mindre attraktiva tätorter? Hur hade dagens Lekeberg sett ut om inte järnvägen hade byggts? Kunde bergsbruket ha levt kvar längre om järnvägen hade kommit tidigare och om banan dragits närmare Kilsbergen?

Förhållningsätt

Om man kan »läsa« spåren i en kulturmiljö, kan den alltid berätta något om den tid den existerat under. Därför kan vi påverka vår gemensamma kulturhistoria genom att förhålla oss till vår omgivning på olika sätt.

Kännetecken

De särskilt värdefulla kulturmiljöerna ger oss möjlighet att förstå vad som har varit och varför omgivningen ser ut som den gör, samtidigt som de kan ge oss perspektiv på vår egen tid. Dessa kulturmiljöer är en gemensam, nationell angelägenhet och ansvaret för dem delas av alla. Man ska visa hänsyn och vara aktsam mot kulturmiljöerna och se till att minimera skadorna på dem. Samtidigt är kulturmiljöerna en del av historiens gång och de bör få utvecklas och förändras för att kunna leva vidare.

En särskilt värdefull kulturmiljö kännetecknas av att en stor andel av miljöns historiska uttryck finns lätt avläsbara i miljön. Det kan handla om att en affärs- eller industribyggnad ännu används för sitt syfte och att huset i sig har kvar flera former och detaljer som är typiska för den tid då byggnaden existerat under.

Även ett landskap kan vara värdefullt om det exempelvis finns klara spår av jordbruk där, om ett område har präglats av brytning av sten eller om samhällsmönster är lätt avläsbara.

Förutom kulturhistoriska värden, kan kulturmiljöerna samtidigt även innehålla kvaliteter som förknippas med bland annat ekonomiska, estetiska, sociala och rekreationsvärden som ger miljöerna ökad betydelse.

En byggnads karaktärsdrag kan ligga i såväl mindre detaljer som i större helheter, och det är viktigt att skilja mellan och jämföra olika utföranden på byggmaterial och tekniker. Exempelvis ger fönster med glasskiljande spröjs ett helt annat intryck än fönster med lösa »fuskpröjs«, takpannor av bränd lera har inte samma uttryck som de av betong eller av tegelimiterande plåt, handbilat timmer skiljer sig från maskinbearbetade timmerpaneler och hur långt in öppningarna i en fasad ligger ger stor betydelse för helhetsintrycket. Även volymer och ytor hos byggmaterial skiljer sig åt mellan olika byggnader, liksom hur de förhåller sig inbördes till varandra.

Varsamhet

Det finns sällan en enda lösning som passar i alla situationer av förändring, men tänker man efter före och är varsam, kommer man en bra bit på vägen!



Vid Riseberga gård finns flera arbetarbostäder med brutet tak i 1920-talsstil. Det borte huset är något större och kan vara förmansbostad.



Torpet vid Hinderstorp 218 hör till de mindre bostadshusen i Lekeberg och visar en mycket enkel miljö.



Bergbacken 13 i Mullhyttan är en slätputsad villa från mitten av 1900-talet med spröjslösa fönster, källarvåning och betongtrappa.



Bostadshuset vid Sörhult Svaneborg är ett av många hus i trakterna av Mullhyttan som har brutet tak.



Villa på Bergacken 7 i Mullhyttan från 1970-talet med tidstypisk fasad av mexisten och brunt trä med »joddlarbalkong« på gaveln.



Smedjan vid Ålundavägen 28 i Mullhyttan hörde till Walters verkstäder som var ett av ortens många småföretag under 1900-talet.



Hållplats vid Bälsåsby öppnades på 1920-talet och idag finns väntkuren, plattformen och namnskylden kvar.

Alla byggnader samt alla anläggningar som kräver bygglov, ska nämligen förändras varsamt enligt Plan- och bygglagens kapitel 8 § 17-18. Man ska då ta hänsyn till objektets karaktärsdrag och ta tillvara deras »tekniska, historiska, kulturhistoriska, miljömässiga och konstnärliga värden«. Det kan bland annat innebära att man

– har ett resurseffektivt tänkande och ser till att i första hand reparera det som går och begränsar ingreppen i det befintliga. Trävirket i äldre fönster är som exempel i många fall av god kvalitet som gör de värda att restaurera. Därmed måste inte fönstren inte automatiskt bytas när de är slitna.

– väljer former, lösningar, material och metoder som utgår från objektets egenskaper, karaktär och långsiktiga fortlevnad samt omgivningens övergripande karaktär. En ljus, putsad funkisbyggnad bör exempelvis inte kläs helt med mörk träpanel, medan ett tillbygge kan utformas så att dess utseende skiljer sig från det ursprungliga huset.

– tidigt diskuterar förändringar med exempelvis en arkitekt eller antikvarie, teknisk expertis men gärna även med eventuella brukare. Personer med olika bakgrund kan ge värdefulla perspektiv på saker som i slutänden leder till bättre lösningar än vad det var tänkt från början.

– antar ett långsiktigt perspektiv på objektet som exempelvis gör det möjligt att i framtiden underhålla och förnya delar utan att behöva ta till för stora åtgärder. Vissa nyare byggmaterial, såsom underhållsfria fasader av plast, kan fungera en tid men vad gör man om leverantören försvinner och det inte finns material ett laga med?

Om man är på väg att förändra en kulturmiljö är det därför mycket viktigt att fundera på vad miljön kommer att kunna säga före och efter det att åtgärderna är klara. Ska förändringar göras diskreta och i linje med det befintliga utseendet så att de smälter in i miljön och nästan framstår som ursprungliga? Är det bättre att göra ett tydligt tillägg som sticker ut från vad som redan finns och som ärligt anger vad som är nytt och inte?

Det allmänna kravet på varsamhet kan tyckas medföra en hög utgift på kort sikt, men sätter man investeringen i ett längre perspektiv blir kostnaden per år oftast lägre. Varsamhet kan även handla om att avstå från att utföra åtgärder vilket därmed innebär en ekonomisk besparing.

Byggnader, tomter och allmänna platser ska enligt Plan- och bygglagen hållas i vårdat skick och underhållas med utgångspunkt i omgivningens karaktär och objektets kulturhistoriska värden.

Förvanskning

Enligt Plan- och bygglagens kapitel 8 § 13 får inte särskilt värdefulla kulturmiljöer förvanskas. Detta gäller oavsett om kulturmiljön har beskrivits i ett kulturmiljöprogram eller något liknande dokument, eller inte. En förvanskning kan enligt domar i Regeringsrätten innebära att en kulturmiljöes väsentliga egenskaper, genuina karaktär eller särart påverkas starkt negativt. Även åtgärder i en enskild byggnad som förändrar ett områdes särskilda värden negativt kan räknas som en förvanskning.

Samtidigt är det viktigt att påpeka att förbudet att förvanska en kulturmiljö inte innebär ett förbud mot alla sorters förändringar. Om man äger en sär-

skilt värdefull kulturmiljö, är det viktigt att identifiera vad det kulturhistoriska värdet i miljön innebär och hur det tar sig uttryck i exempelvis olika karaktärsdrag.

Exempel

För att sätta begreppen karaktärsdrag, varsamhet och särskilt kulturhistoriskt värde i ett sammanhang, kan man betrakta den byggnad som används som Lekebergs kommunhus.

Vid mitten av 1940-talet brann Klaessons möbelfabrik i centrala Fjugesta ned till grunden. Den nya fabriken uppfördes strax därefter i funktionalistisk stil, med platt tak och horisontala fönsterband som troligen bara bröts av de pelare som byggnaden huvudsakligen bars av. Ovanför huvudingången på det avrundade, sydliga hörnet fanns ett trapphus med ett vertikalt glasparti, som gjorde att de som gick mellan de tre våningarna måste ha syns väl utifrån.



Klaessons möblers funktionalistiska fabriksbyggnad på 1970-talet. Bilden är hämtad ur Örebro stadsarkivs samlingar och har beteckningen SBK-U-0422.

Karaktärsdrag

Byggnadens karaktärsdrag utgjordes av dess strama och enkla, lågt rektangulära yttre form med en slät, ljus fasad utan framträdande dekorationer. Raderna av fönster som bildade långa band och det glasade trapphusets rundade form tillhör också de ursprungliga karaktärsdragen.

Kraftiga ombyggnader

På 1970-talet flyttade Klaessons möbler sin produktion till nybyggda lokaler och efter det fungerade huset som kontor åt bland annat Lekebergs kommundelsnämnd och Försäkringskassan. På 1980-talet var huset klätt med röd, trapetskorrugerad plåt och hade låga fönster utan glasskiljande spröjs. Lekebergs kommun återuppstod år 1995 och sedan dess har byggnaden huvudsakligen varit säte för en stor del av kommunens administrativa personal. Efter det har även en ny ingång tagits upp i östra fasaden, trapphuset med sitt glasparti har tagits bort och ett sadeltak lagts ovanpå det gamla.



Bostadshuset vid Kräcklinge Lilla Nilsagården har drag från tidigt 1900-tal och mitt i grusgången finns en gräsrundel.



Missionshuset vid Mullhytte letstig 17 är ett av de äldsta i Lekeberg och har något mindre volym än de som byggdes senare.



Lägenhetshuset vid Furuvägen 8 i Mullhyttan har mörkare fasadtegel och spröjslösa fönster med sidoluft, och bör vara från 1960-talet.



Kvistbro banvaktstuga byggdes omkring sekelskiftet 1800-1900 och tillhör järnvägens mindre uppmärksammade miljöer.



På telefonstationen på Selhagsvägen 4 i Mullhyttan finns ännu särskilda knoppar för att koppla in fälttelefoner i händelse av krig.



Vid Hinderstorp Haga 1 ligger tvättstugan som brukligt en bit från huvudbyggnaden med tanke på brandrisken.



Kvarnarna vid Backa har medeltida anor men numera används vattnets kraft för att producera el.



Mullhyttans kyrka är Lekebergs yngsta tidigare statskyrka som byggdes under 1920-talet då Mullhyttans tycks ha expanderat.



Kommunhuset i maj 2014 med sin röda plåtfasad, nya entré och sadeltak.

Varsamhet och förvanskning

Eftersom åtgärderna genomfördes under en tid då dagens tankesätt möjligt tillämpades på kyrkor och slott, blir resonemanget lätt hypotetiskt vilket är ett pedagogiskt problem. I detta avsnitt förutsätts att 1970-talets ombyggnad dels syftade till att anpassa huset till sin nya funktion som kontor, och dels var tänkt att minska värmeförlusterna genom ytterväggarna.

Ombyggnaden av kommunhuset skulle med idag kallas ett mycket tydligt exempel på en förvanskning utan varsamhet. När man bytte ut majoriteten av fönstren och klädde in huset i plåt med extra isolering bakom, tog man varken hänsyn till byggnadens karaktärsdrag eller såg till att begränsa ingreppen och reparera det som fungerade. Den ursprungliga putsen var en mer långsiktig lösning än plåten, som är svårare att laga och underhålla utan att byta ut materialet. De äldre fönstren kan sannolikt ha varit gjorda av trä av hög kvalitet som hade gjort dem värda att renovera, men de byttes istället ut.

Med ett varsamt perspektiv kunde man istället ha behållit den putsade fasaden som enkelt kunde ha bättrats på med tiden. Även de ursprungliga fönstren, som hade avgörande betydelse för byggnadens karaktär, kunde ha bevarats. Med regelbundet underhåll och reparationer hade de kunna hålla under en mycket lång tid. Värmeförlusterna kunde istället ha minskats med förbättrad tätning av fönsterbågarna och extra innerrutor samt genom bättre klimatstyrning och ventilation av huset.

Särskilt värdefull?

Klaessons möbler fick stor spridning över Sverige och satte en tid orten på världskartan. Byggnaden borde därmed i sig ha ett stort kulturhistoriskt värde, men vad berättar kommunhusets yttre idag om byggnadens historia?

De större skyltarna på fasaden visar att huset snarare är en offentlig lokal än ett bostadshus. De låga fönstren med oproportionerligt stora avstånd emellan dem i höjdlängd, plåtfasaden samt sadeltaket som ligger som en stor hatt ovanpå och sticker ut över det rundade hörnet, berättar att huset troligen har blivit ombyggt. Om dörren vid entrén på hörnet hade varit nyare, skulle huset från detta perspektiv ha kunnat misstas för att vara relativt nybyggt och ritat av en person utan större arkitektoniska ambitioner.

Idag finns det inga uppenbara spår av att kommunhuset en gång har varit en industrilokal från första halvan av 1900-talet. Av den ursprungliga byggnadens karaktärsdrag återstår bara huskroppens yttre form med ingången på hörnet. Med det perspektivet kan huset inte kallas för kulturhistorisk särskilt värdefullt.

Den dag kommunhuset ska förändras övergripande, måste man ta ställning till både dess historia och framtid. I skrivande stund har huset fungerat som möbelfabrik ungefär lika länge som det varit administrationsbyggnad. Ska man då vara varsam mot husets nuvarande utseende eller försöka lyfta fram dess ursprungliga karaktär? Om huset ska byggas till, ska tillägget då sträva efter att följa dagens yttre för att skapa en helhet, göras modernt för att visa spåren av vår tid eller kanske försöka kopiera husets ursprung?

Skyddande lagstiftning

Kulturmiljöers särskilda kulturhistoriska värden kan skyddas enligt Kulturmiljölagen (SFS 1988:950), Miljöbalken (SFS 1998:808) eller Plan- och bygglagen (SFS 2010:900).

Kulturmiljölagen

I Kulturmiljölagens andra kapitel finns bestämmelser kring skydd av fornlämnningar, medan tredje kapitlet anger att byggnader med synnerligen höga kulturhistoriska värden kan förklaras som byggnadsminnen. Enligt fjärde kapitlet är alla kyrkor skyddade som kyrkliga kulturminnen om de är byggda före år 1940 och ägdes av Svenska kyrkan före det senaste millennieskiftet.

Riseberga bönhus är Lekebergs enda byggnadsminne, medan de tidigare statskyrkorna i Edsberg, Hackvad, Hidinge gamla, Hidinge nya, Knista, Kräcklinge, Kvistbro, Mullhyttan och Tångeråsa är skyddade som kyrkliga kulturminnen.

Plan- och bygglagen

Plan- och bygglagen gör det bland annat möjligt för kommuner att skydda kulturhistoriskt särskilt värdefulla byggnader och tomter genom detaljplaner och områdesbestämmelser. Här finns också bestämmelser om att förändringar av alla byggnader samt andra anläggningar som kräver bygglov ska utföras varsamt. Enligt en kartläggning från 2010 är Lekeberg den enda kommunen i länet som inte har låtit skydda några kulturmiljöer enligt Plan- och bygglagen.

Miljöbalken

Enligt Miljöbalkens kapitel 3 och 4 kan områden förklaras som riksintressen om de är så värdefulla att de kan klassas som en nationell angelägenhet. Med stöd av kapitel 7 kan man även bilda kulturresevat för att skydda »värdefulla kulturpräglade landskap« och här finns också bestämmelser om generella biotopskydd såsom alléer, odlingsrösen och stenmurar. I Lekeberg är Lekhyttan och det så kallade Druminområdet riksintressen för kulturmiljövård sedan 1970-talet. Det finns inga kulturresevat i Lekeberg men väl flera naturresevat med höga kulturmiljövärden.



Villan på Mullhytte letstig 14 med sitt brutna tak, grusgång och enkelt uthus är inte ovanlig i Mullhyttan.



Denna stuga vid Käxle Skogstorp tillhör en närmast utrotningshotad typ av byggnader som allt mer sällan ens blir sommarstugor.



Tryggebodavägen 2 i Mullhyttan byggdes på 1950-talet och innehöll brandstation, lägenhetshus, samlings- och affärslokaler



Dörren på hörnet och skyltfönstren tyder på att huset på Carlsforsvägen 3 i Mullhyttan varit en affärslokal med bostad ovanpå.



Badhuset i Mullhyttan ligger vid Mullån nära kvarnen och innehöll tidigare en bastu. Huset har hyvlad panel och tättspröjsade fönster.



En väghållningssten vid kvarnen i Mullhyttan. Stenen markerade gränsen mellan olika väghållares ansvar vid en väg.



Stationsvägen 8 i Mullhyttan präglas av funktionalismen med spröjslösa fönster nära hörnen som tidigare varit tekniskt svårt att få till.



Mullhytte letstig 22 är ett livfullt hus från 1950-talet som präglas av färgrika fasad, glaserat taktegel och asymmetrisk form.

Övriga mål och konventioner

Nationella kulturmiljömål

Riksdagens nationella kulturmiljömål från 2014 gäller även kommuner.

- Ett hållbart samhälle med en mångfald av kulturmiljöer som bevaras, används och utvecklas.
- Människors delaktighet i kulturmiljöarbetet och möjlighet att förstå och ta ansvar för kulturmiljön.
- Ett inkluderande samhälle med kulturmiljön som gemensam källa till kunskap, bildning och upplevelser.
- En helhetssyn på förvaltningen av landskapet som innebär att kulturmiljön tas till vara i samhällsutvecklingen.

Europeiska landskapskonventionen

Den europeiska landskapskonventionen är ännu inte lag i Sverige, men vi har åtagit oss att följa den genom att godkänna dess innehåll. Det innebär bland annat att Sverige ska lyfta landskapets betydelse i lagstiftningen och öka medvetenheten om landskapets värden. Enligt konventionen är ett landskap

»ett område sådant som det uppfattas av människor och vars karaktär är resultatet av påverkan av och samspel mellan naturliga och/eller mänskliga faktorer«.

Det innebär exempelvis att Lekebergs tätorter kan betraktas som särskilda egna landskap.

Fornlämningar

Fornlämningar är spår efter människans historiska verksamheter som är »varaktigt övergivna«. Det kan röra sig om gravplatser, rester av hus och byar, vägar, gruvor, hyttruiner och slagghögar, minnesmärken, inristningar och mycket annat. Oavsett om en fornlämning är känd sen innan eller inte, är de automatiskt skyddade enligt Kulturmiljölagen om de kan antas ha tillkommit före 1850, men även nyare företeelser kan bli fornlämningar. Man får inte skada, flytta eller göra andra ingrepp i fornlämningar utan tillstånd av Länsstyrelsen. Alla fornlämningar är ännu inte upptäckta, och den som hittar en ny lämning ska anmäla detta till Länsstyrelsen som gör en bedömning av platsen.

Fornlämningarna och övriga historiska lämningar är inte alltid direkt synliga för blotta ögat, men de bidrar med viktig kunskap om hur folk har levt i skilda tider. Lekebergs kommun är ett område med lång och varierande historia vilket avspeglar sig i att Lekeberg har angetts vara den kommun som är mest rik på fornlämningar i Örebro län. De östra delarna tillhör slättens centralbygd som varit befolkad länge och de i västra delarna finns spår av bland annat bergsbruket.

I Riksantikvarieämbetets fornminnesregister FMIS finns totalt 1241 objekt registrerade i Lekeberg, varav 374 är fornlämningar. De tidigare socknarna Edsberg, Hackvad och Knista har flest kända fornlämningar i förhållande till ytans storlek och Tångeråsa har tvärtom det lägsta antalet i Lekeberg.

Handlingsplan

Handlingsplanens syfte är att ge Lekebergs kommun en inriktning för arbetet med de särskilt värdefulla kulturmiljöerna i kommunen. Planen ger även förslag på aktiviteter som kan ingå i detta arbete.

Vision

Senast år 2025 är Lekebergs kulturhistoria känd och avläsbar i de kulturhistoriskt särskilt värdefulla kulturmiljöer som finns i kommunen. Kulturmiljöerna värnas, används, utvecklas och ses som en tillgång i samhället och källa till inspiration och kunskap för alla medborgare. Lekebergs kommun är ett föredöme för sina medborgare genom sitt aktiva arbete för de särskilt värdefulla kulturmiljöerna.

Riktlinjer

- Kulturmiljöprogrammet ska användas som underlag när Lekebergs kommun berörs av Kulturmiljölagen, Miljöbalken och Plan- och bygglagen.
- Antikvarisk kompetens ska medverka i arbetet som rör Lekebergs kommuns åtgärder enligt Plan- och bygglagen. I uppgiften ingår bland annat att vara remissinstans när bygglov och planarbete enligt denna lag berör kulturhistoriskt särskilt värdefulla kulturmiljöer i Lekebergs kommun.
- De kulturmiljöer i Lekebergs kommun som ska betraktas som särskilt värdefulla enligt Plan- och bygglagens kapitel 8 § 13, framgår av separata digitala kartor. Enstaka kulturmiljöer kan läggas till eller tas bort från kartan efter beslut av kommunens stadsarkitekt efter konsultation av antikvarisk kompetens. Större förändringar i kartan beslutas av Lekebergs kommunfullmäktige. Byggnader som rivs tas bort från kartan utan särskilt beslut.
- För dessa miljöer gäller inte den utökade bygglovsfriheten enligt Plan- och bygglagens kapitel 9 § 4d punkt 2. För att ta fram en detaljplan som omfattar en sådan miljö ska det som regel krävas ett utökat planförfarande enligt kapitel 5 § 7 punkt 2 i samma lag.



Gissningsvis byggdes parstugan på Norrhult 6034 av en välbärgade bonde som kunde visa att denne hade råd med två våningar.



Bostadshuset vid Östra Hulvik 4082 kan vara från sekelskiftet 1800-1900 och byggd med ett för tiden modernt sexdelat plan.



Det branta taket, de sågformade vindskivorna och spetsarna i gavelspetsarna utmärker villan på Stationsvägen 14 i Mullhyttan.



Mullhytte letstig 33 är byggt i en mer traditionell form med stomme av liggande timmer och har inrymt en affärslokal.



Höglundavägen 6 i Mullhyttan är en samlad jugendvilla från 1900-talets början. Planlösningen bygger troligen på fyra rumsdelar.



Kräcklinge Sörby skola är byggd i tegel med putsade ytor som påminner om mer sydsvenska trappgavlar.



Mullhyttans ramsåg ligger nära Mullån och bör ha drivits av vattnets kraft men hålls numera igång med en förbränningsmotor.

Förslag på aktiviteter

Här följer förslag på aktiviteter som kan genomföras för att nå visionen.

Information

Det fullständiga, antagna kulturmiljöprogrammet läggs ut på kommunens nätsida och finns i pappersform på exempelvis bibliotek och andra offentliga lokaler.

Kulturmiljöprogrammets historik utgör grunden för kommunens nätsidor om kulturmiljö.

De särskilt värdefulla kulturmiljöerna lyfts i kommunal information såsom turistbroschyrer och introduktionsmaterial för nyinflyttade.

Aktivt kommunalt arbete

Kulturmiljöprogrammet och den tillhörande digitala kartan används som underlag i kommunens egen verksamhet.

Kommunala rutiner som rör särskilt värdefulla kulturmiljöer anpassas efter kulturmiljöprogrammet.

Antikvarie anlitas för kommunens åtgärder enligt Plan- och bygglagen, för kunskapsuppbyggnad och informationsarbete kring kulturmiljöer.

Kulturmiljöprogrammet används som en naturlig utgångspunkt för för- och grundskolans undervisning som berör lokala förhållanden enligt gällande läroplan.

Lekebergs kommun bidrar till att anordna minst en publik aktivitet varje år som huvudsakligen fokuserar på kulturmiljöer.

De särskilt värdefulla kulturmiljöerna i Lekeberg som förvaltas av Lekebergs kommun samt de bolag, stiftelser, kommunalförbund och andra sammanlutningar som kommunen är en del av, underhålls, förändras och lyfts fram i samverkan med antikvarisk kompetens så att miljöernas värden består.

Kulturmiljöarbetet tas upp i Lekebergs kommuns årsredovisning.

Skydda

Alla detaljplaner som tas fram och som omfattar särskilt värdefulla kulturmiljöer i Lekebergs kommun, innehåller väldefinierade skydds- och varsamhetsbestämmelser.

Lekebergs nästa översiktsplan harmoniseras med kulturmiljöprogrammet.

I samverkan med berörda kommuner tas områdesbestämmelser fram för de riksintressen för kulturmiljövård som berör Lekebergs kommun.

Lekebergs kommun medverkar till att fler frågor om byggnadsminnesförklaringar av kulturmiljöer inom Lekebergs gränser väcks hos Länsstyrelsen i Örebro.

Särskilt värdefulla kulturmiljöer

De särskilt värdefulla kulturmiljöer är många och antalet bilder som ska försöka illustrera dem är ännu större. För att kulturmiljöprogrammet inte ska dränkas i bilder eller enbart uppfattas som en statisk bildkatalog, finns bara ett urval av de särskilt värdefulla kulturmiljöerna med i detta dokument. Närmare uppgifter om varje enskild, särskilt värdefull kulturmiljö kommer att finnas tillgängliga via Lekebergs kommuns sidor om kulturmiljö på internet samt på sikt genom Riksantikvarieämbetets bebyggelseregister. Dessa miljöer ska betraktas som särskilt värdefulla enligt Plan- och bygglagens kapitel 8 § 13 och de får därmed inte förvanskas.

De särskilt värdefulla kulturmiljöerna har valts ut eftersom deras yttre tydligt berättar något om historiens gång – läs mer under rubriken Förhållningssätt från sidan 33 och framåt. Det kan samtidigt innebära att en kulturmiljö med mindre tydliga, fysiska spår av historien inte räknas som särskilt värdefull i detta sammanhang, trots att det finns intressanta berättelser och skeenden som är förknippade med miljön.

Eftersom Lekeberg präglas av småskalighet med få tätbebyggda områden, kan många av de särskilt värdefulla kulturmiljöer upplevas som allmogliga. Det beror på att många av kulturmiljöerna i Lekeberg snarare är resultatet av enskilda människors händer, än stora arkitekters ritbord.

Immateriellt kulturarv

Med kulturarv avses normalt alla mänskliga uttryck. Det handlar både om fysiska lämningar som man kan ta på, och immateriellt kulturarv såsom traditioner, språk, musik, ortsnamn och berättelser. Det immateriella kulturarvet är svårare att värdera och skydda men det kan ändå vara betydelsefullt att erkänna. Hit hör bland annat marknader, återkommande arrangemang och mötesplatser såsom Gropafesten, Lillmarken, Mullhyttemarken, Sannamarken och Upplev Kilsbergskanten.

Jakten, fisket och det rörliga friluftslivet hör i sig själva till det immateriella kulturarvet, och lämnar inte alltid tydliga spår efter sig, men är ändå en självklar del av Lekebergs historia. Även på förhand definierade strukturer som fastighetsgränser, allmänningar och samfälligheter berättar något om tidens gång. Föreningslivet kan likaså vara av mer flyktig karaktär. Till de mer speciella organisationerna hör Mullhyttans hyttelag, som är ett av landets två kvarvarande hyttelag, trots att hyttan varit nedlagd i närmare 150 år.



I fredstid fick den indelta husar som bodde på Skoftesta Husartorp försörja sig på den mark som han tilldelats.



Vid Binninge Kullen passerar en smal väg med stenmur som påminner om hur vägnätet kunde se ut innan biltrafiken blev allmän.



Hackvads Via Norrgården 1 är en av många gårdar som byggts på en drumlin för att ge husen ett torrt läge.

Värdefulla landskap



Denna ladugård vid Skoftesta gård har säteritak med ljusinsläpp och påminner mer om en industri, än en byggnad för jordbruket.



Intrycket av det pampiga bostadshuset på Hackvad Korsbacken 1 förstärks av grusgången med gräsrunnel mitt i.



Vid Baggetorp finns rester av en grop där man försökte fånga vargar och andra vilda djur. Jaktmetoden förbjöds år 1864.

I detta avsnitt beskrivs de mer övergripande, värdefulla landskapen i Lekeberg och deras karaktärsdrag. Till varje beskrivning finns riktlinjer som berättar hur landskapens värden ska värnas som ett led i arbetet att uppfylla den europeiska landskapskonventionen.

I beskrivningarna kan det även finnas notiser om landskapens värden främst är intressanta ur ett lokalt (Lekebergs kommun), regionalt (Närke eller Örebro län) eller nationellt (hela landet) perspektiv. Dessa perspektiv är inte tänkta att ge värdena större eller mindre tyngd, utan syftar snarare till att sätta dem i ett sammanhang.

Landskapstyper

Lekebergs grönstrukturplan delar in kommunen i tre övergripande landskapstyper.

Slättbygd – I den sydöstra delen av kommunen finns slättbygden, med Mellansveriges största drumlinområde som innehåller många natur- och kulturvärden. Området har en storskalig karaktär, med långa siktlinjer och vida utblickar. Markanvändningen är varierande med många formelement som trädridåer och öppna diken som ger ett mosaikartat landskap.

Mellanbygd – Norr om slättbygden följer sedan mellanbygden belägen vid foten av Kilsbergsförkastningen. Denna slättbygd skapar ett mosaikartat landskap med barr- och lövskog, åker och gräsmarker. Inom detta område finns flera naturreservat, Natura 2000-områden och nyckelbiotoper.

Skogsbygd – Den nordligaste delen av kommunen utgörs av Kilsbergen, som ingår i landskapstypen skogsbygd. I denna delen av kommunen finns flera nyckelbiotoper, befintliga och planerade naturreservat.

Drygt 60 procent av Lekebergs yta utgörs av skogsmark och 23 procent är åkermark, 5 procent täcks av bebyggelse medan de resterande 12 procent räknas som »övrig mark«. Lekeberg har länets tredje minsta andel skogsyta, den tredje största andelen åkermark och den näst minsta andelen vatten.

Kilsbergen är på flera sätt ett gränsland. Här går den så kallade Norrlandsgränsen som visar gränsen mellan mer jämn, sydlig terräng, och ojämnare, nordlig terräng i landet. Vattnet som rinner på bergens östra sida, hamnar slutligen i Östersjön, medan vattnet på den västra sidan hamnar i Västerhavet. Här övergår också den sydligare, varmare växtzon 3 i den mer nordliga, något kargare växtzon 4.



Edsbergs kyrka byggdes till på 1600-talet med material som hämtades från det nedlagda Riseberga kloster.



Vid Mosstorp finns denna relativt moderna ladugård som troligen byggdes under första halvan av 1900-talet.



Fallstigen 1 vid Hemsjön är en av många fritidshus som tillkom i Kilsbergens skogstrakter efter 1938 års semesterlag.



Vid Hemsjöstrand Sörbytorp 298 A finns denna byggnad som har fungerat som snickeri och troligen också som mekanisk verkstad.



Lekeberg som helhet

Lekeberg är småskaligt, varierat och avståndet till naturen är kort.

Lekeberg är som ett utsnitt av Mellansverige med områden med både odlad jord och vildare skogsbygder, berg och slätt, sjöar och vattendrag. Här finns en stor befolkning på landsbygden men även närheten till större tätorter. Bebyggelsen domineras av småhus i utskiftade byar och tätorter.

Företagen är mindre men många. Landskapet har formats under miljontals år men den mänskliga strukturen härrör i huvudsak från 1800- och 1900-talen. Samtidigt fortsätter livet och nya kulturmiljöer uppstår.

I Lekeberg som helhet är det därför viktigt att

- förtydliga och lyfta fram de historiska spåren i såväl landskap som enskilda miljöer
- värna mångfald framför ensidighet
- verka för god tillgång till grönområden
- främja en livskraftig landsbygd
- sträva efter en god bebyggd miljö och att välarbetad arkitektur tillförs Lekeberg

Kilsbergsplatån

Kilsbergsplatån är bergsbrukets historiska hemvist i Lekeberg.

På kilsbergsplatån låg hyttorna och delar av gruvorna som var en del av den för landet betydelsefulla Bergslagen. Järnet gjorde att området befolkades trots att marken inte var lika bördig som på slätten. Jordbruket är småskaligt och bebyggelsen är för det mesta spridd.

På kilsbergsplatån är spåren av bergsbruket värdefulla, med resterna av hyttorna vid vattendragen och gruvorna, husen med sina järnskorstenar men även i ortsnamnen och de småskaliga, öppna landskapen.

På kilsbergsplatån är det därför viktigt att

- förtydliga och lyfta fram spåren av bergsbruket
- verka för en fortsatt småskalig bebyggelsestruktur
- utarbeta områdesbestämmelser för riksintresset Lekhyttan

Bergsbruket är en del av landets gemensamma kulturarv vilket gör att området är intressant ur ett nationellt perspektiv.

Den samlade skogen

Den samlade skogens slutna vildmarkslandskap påminner oss tydligt om tidens gång.

Den som beger sig in i den sammanhängande skogen i Lekebergs västra halva, skulle med kortare avbrott för vägar och vattendrag i princip kunna ta sig osedd genom hela landet genom att bara gå i skogen. Skogen är en av landets viktigaste naturresurser men samtidigt viktig som fritidsresurs.

Delar av denna skog var länge i statlig ägo och var viktig för bergsbruket. Här finns gruvhål, bebyggelse lämningar, sjöar samt enskilda hus och fritidshus. Här samlade vattnet kraft för att strömma ned mot de väntande hyttorna och kvarnarna. Området utgör en tydlig kontrast mot de uppodlade och bebyggda delarna av Lekeberg, och Kilsbergens skogsklädda siluett syns på milslånga avstånd tack vare slättens långa siktlinjer. Här finns lugnet som lockar såväl jägare och fiskare som vandrare.

I skogen är det därför viktigt att

- värna den sammanhängande skogens, slutna vildmarkslandskap och Kilsbergens siluett
- förtydliga och lyfta fram spåren av skogs- och bergsbruket
- i första hand förtäta bebyggelsen inom befintliga strukturer och enbart tillåta mindre grupper av friliggande hus

Området är en del av det skogiga Sveriges gemensamma historia vilket gör att området är intressant ur ett nationellt perspektiv.

Slättbygden

Lekebergs slättbygd är det öppna, fruktsamma landskapet med lång bebyggelsestradition.

Slättbygden är en del av Närkeslättnens jordbrukslandskap som även berör kommunerna Hallsberg, Kumla och Örebro. Strävan att överleva och få mat på bordet är den mest grundläggande, kulturella företeelsen i Lekeberg och



Liksom flera andra marker i Tångeråsa, är denna hage vid Hinderstorp att betecknas som stenrik.



Bostadshuset vid Veland Mellangården bör vara byggt omkring sekelskiftet 1800-1900 men ligger i en mycket äldre samlad bymiljö.



I det böljande drumlinlandskapet norr om Håvesta ligger ofta vägarna och bebyggelsen på drumlinernas flacka höjder.



Åkerby Södergård kan vara den regementsskrivarbostad som nämns på 1860-talets ekonomiska karta över Edsberg.



Den norra flygeln vid Bärsta gård har trekupigt taktegel och järnskorstenar medan det brutna taket påminner om 1700-talet.



Detta uthus i trä som finns vid Bärsta gård kan ha byggts för mindre djur såsom höns, grisar eller får.



Längs vägen vid Edsbergs Sörby finns denna verkstadsbyggnad i betongsten som kan vara byggd omkring mitten av 1900-talet.



Tångeråsa kyrka är en av Sveriges få bevarade träkyrkor från medeltiden. Kyrkan är klädd med träspån på utsidan.

detta manifesteras tydligast genom bruket av jorden i slättbygden. Trots att jordbruksnäringen har minskat i Lekeberg, är andelen arbetstillfällen inom sektorn mångdubbelt fler här än i landet som helhet.

I slättbygden är bruket av jorden, det öppna landskapet och de långa siktlinjerna med Kilsbergen som fond värdefulla inslag. Även kontrasten mellan exempelvis stora gårdar med alléer och mer småskalig bebyggelse är viktig.

I slättbygden är det därför viktigt att

– värna jordbruket och det öppna landskapet med dess långa siktlinjer

– i första hand förtäta bebyggelsen inom befintliga strukturer och enbart tillåta mindre grupper av friliggande hus

Slättbygden är en del Närkeslättens kulturarv vilket gör att området är intressant ur ett regionalt perspektiv.

Drumlinområdet

Drumlinområdet är Lekebergs riksintressanta böljande jordbrukslandskap.

Jordbrukslandskapet i området är tydligt format av den senaste inlandsisen med sina avlånga, nästintill valformade drumlinor. Bebyggelsen ligger ofta på drumlinornas rygg. Detta anses vara Mellansveriges största område med drumlinor och är riksintresse för kulturmiljövården och naturvården samt samrådsområde. Området berör även kommunerna Hallsberg och Kumla.

I Drumlinområdet är bruket av jorden, de varierande öppna landskapen och drumlinornas böljande former med nord-sydliga siktlinjer värdefulla inslag.

I Drumlinområdet är det därför viktigt att

– värna jordbruket och det öppna landskapet med dess långa siktlinjer

– verka för att bebyggelse i huvudsak läggs på drumlinornas ryggar, inom befintliga strukturer

– utarbeta områdesbestämmelser för riksintresset Drumlinområdet

Drumlinområdet räknas som riksintresse vilket gör att området är intressant ur ett nationellt perspektiv.

Svartåns dalgång

I Svartåns dalgång har vattnets flöde format landskapet och gett förutsättningar för mänsklig verksamhet.

Längs med Svartån, från Backa kvarnar i väster till Hidingebro i öster, finns en mer eller mindre tydlig, flack dalgång med jordbrukslandskap på båda sidor. Här har det funnits tidig industri som kvarnar och sågar med dammar men även tätare bebyggelse, broar över ån samt vägar och järnväg parallellt med ån. Dalgången bildar en slags gräns mellan skogen i väster och mer samlade jordbrukslandskap i öster.

I Svartåns dalgång är vattnets reglerade flöde och barriärverkan med broar, tätare bebyggelse, industrilämningar och kommunikationsstråk men även jordbruk värdefulla inslag.

I Svartåns dalgång är det därför viktigt att

– förtydliga och lyfta fram spåren av industrin längs Svartån

- verka för ett fortsatt reglerat flöde av Svartån med hänsyn till översvämningsrisker och natur
 - värna den öppna dalgången och bebyggelsestrukturen
- Svartåns dalgång har i första hand påverkat delar av Lekeberg vilket gör att området är intressant ur ett lokalt perspektiv.

Transportlederna

Transporter har under lång tid varit en viktig del av det mänskliga samhället. En del vägkorsningar blev handels- och mötesplatser medan järnvägen gav lokala avtryck i nya samhällen och levnadsmönster. Vägarna Letstigen och Karlskogavägen hade åtminstone regional betydelse. I Fjugesta möttes järnvägen och Letstigen, och Mullån korsade Letstigen i Mullhyttan. Lannas stenindustri tangerades både av Karlskogavägen och järnvägen, medan dagens motorväg E18 lockar nya invånare till Lekeberg idag.

Till de transporthistoriskt särskilt värdefulla lämningar i Lekeberg hör banvalLEN, stationsområdena, järnvägsbyggnaderna, broarna och andra anläggningar efter den rivna Svartåbanan samt Karlskogavägens och Letstigens historiska och nutida sträckningar med tillhörande broar.

Därför är det viktigt att

- värna och förtydliga Karlskogavägens, Letstigens och Svartåbanans sträckningar
- verka för att Svartåbanans kvarvarande banvall hålls öppna för i första hand gång-, häst- och cykeltrafik

Svartåbanan påverkade västra Närke och dess sträckning är intressant ur ett regionalt perspektiv, medan de ovan namngivna vägarna är intressanta ur ett nationellt perspektiv som förbindelser mellan västra och östra Svealand.

Trystorp – Tångeråsa

Tångeråsa är herrgårdsocknen som har formats av en enda markägare.

Under flera hundra år ägdes hela Tångeråsa socken av Trystorps herrgård som jämte kyrkan bör ha utgjort området viktigare mötesplatser. I Tångeråsa finns inga byar men väl spridda enskilda gårdar och torp som utgör spår av den tidigare ende markägaren. I väster gränsar området till våtmarker som bland annat Skagershultsmossen, södra halvan domineras av skog och delvis steniga marker medan jordbruksmarken i huvudsak finns i norra delen av socknen.

I Tångeråsa är spåren av Trystorps herrgårds markinnehav med själva herrgården, kyrkan och den glesa bebyggelsen värdefulla inslag.

I Tångeråsa är det därför viktigt att

- förtydliga och lyfta fram spåren av herrgårdsocknen Tångeråsa
- särskilt värna områdena kring Trystorps herrgård och kyrkan
- verka för en fortsatt småskalig bebyggelsestruktur

Tångeråsa är intressant ur ett lokalt perspektiv.



Hackvad kyrka brann i början av 1900-talet och på de gamla murarna byggdes länets mest utpräglade kyrka i jugendstil.



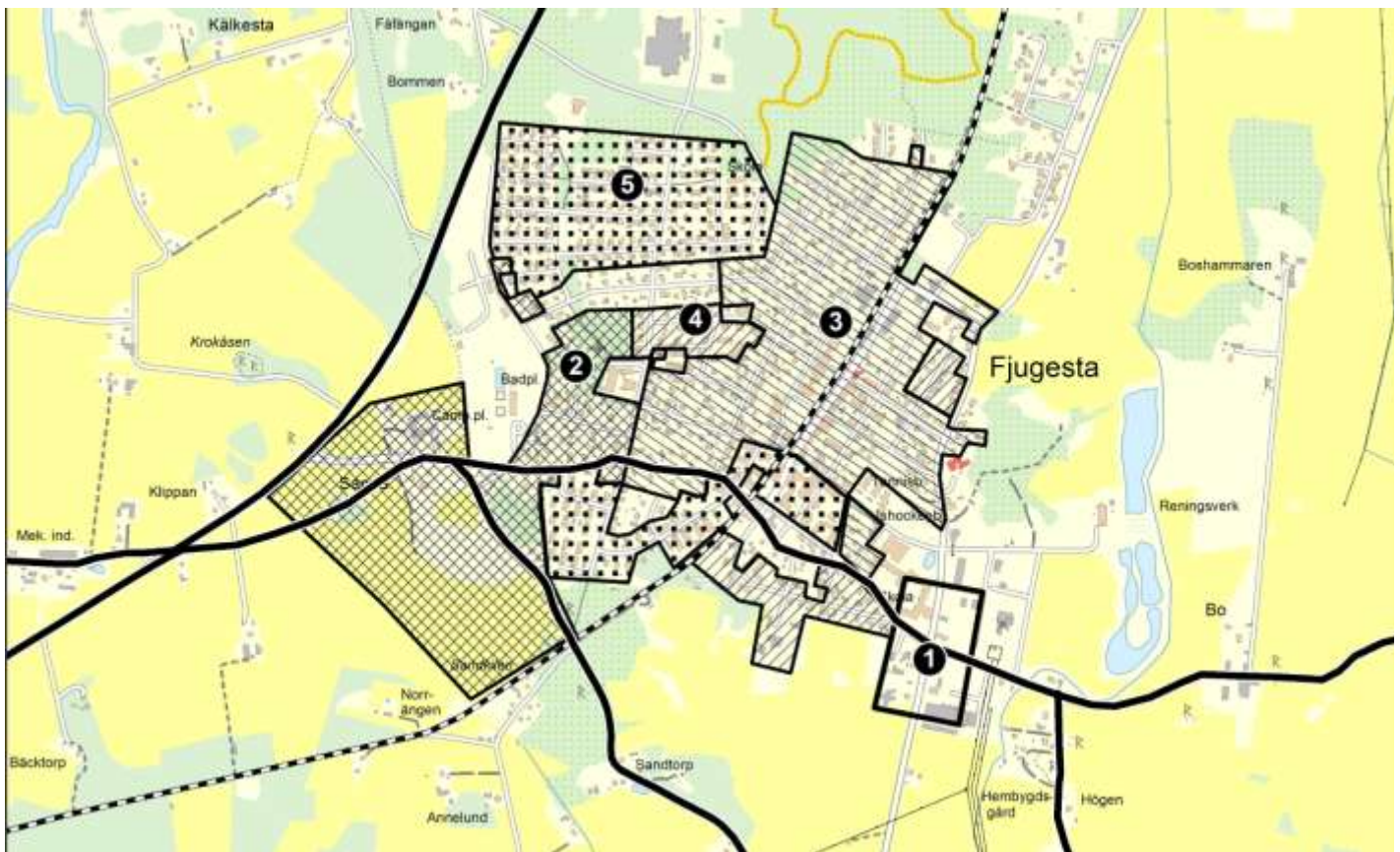
På 1800-talet var förekom torvtak på enklare hus. Vid Hälgesta 2106 finns ett av få sådana hus som inte står vid en hembygdsgård.



Från Hälgestabacken har man både utsikt över Drumlinområdets odlingslandskap och Kilsbergens profil.



Vid Skarby Eklunda 2027 finns Lekebergs enda kända vasstak. Kan materialet ha sin tradition i den torrlagda Skarby sjöns våtmarker?



Siffran 1 visar Fjugesta bys ungefärliga läge medan nr 2 är områden i anslutning till Edsbergs Sanna. Område 3 präglas av det tidiga 1900-tals-samhället som byggdes kring Fjugesta station. Vid siffran 4 visas på områden som i huvudsak byggts under 1940-50-talen medan de vid nummer 5 visar områden med 1960-70-talskaraktär. Letstigen äldre sträckning, »Getaryggen« och nya länsväg 204 samt Svartåbanan är markerade.



Allén vid Trystorps gård är den längsta i Lekeberg och ger en föräning om makten hos den som en gång anlade den.



Fallet Nytorp kan vara en arbetarbostad under Trystorp och har ovanliga fönsterbågar med kryssande spröjsar.

Det planerade Fjugesta

Fjugesta är centralorten med tidigt planlagd utveckling och bebyggelse i årsringar.

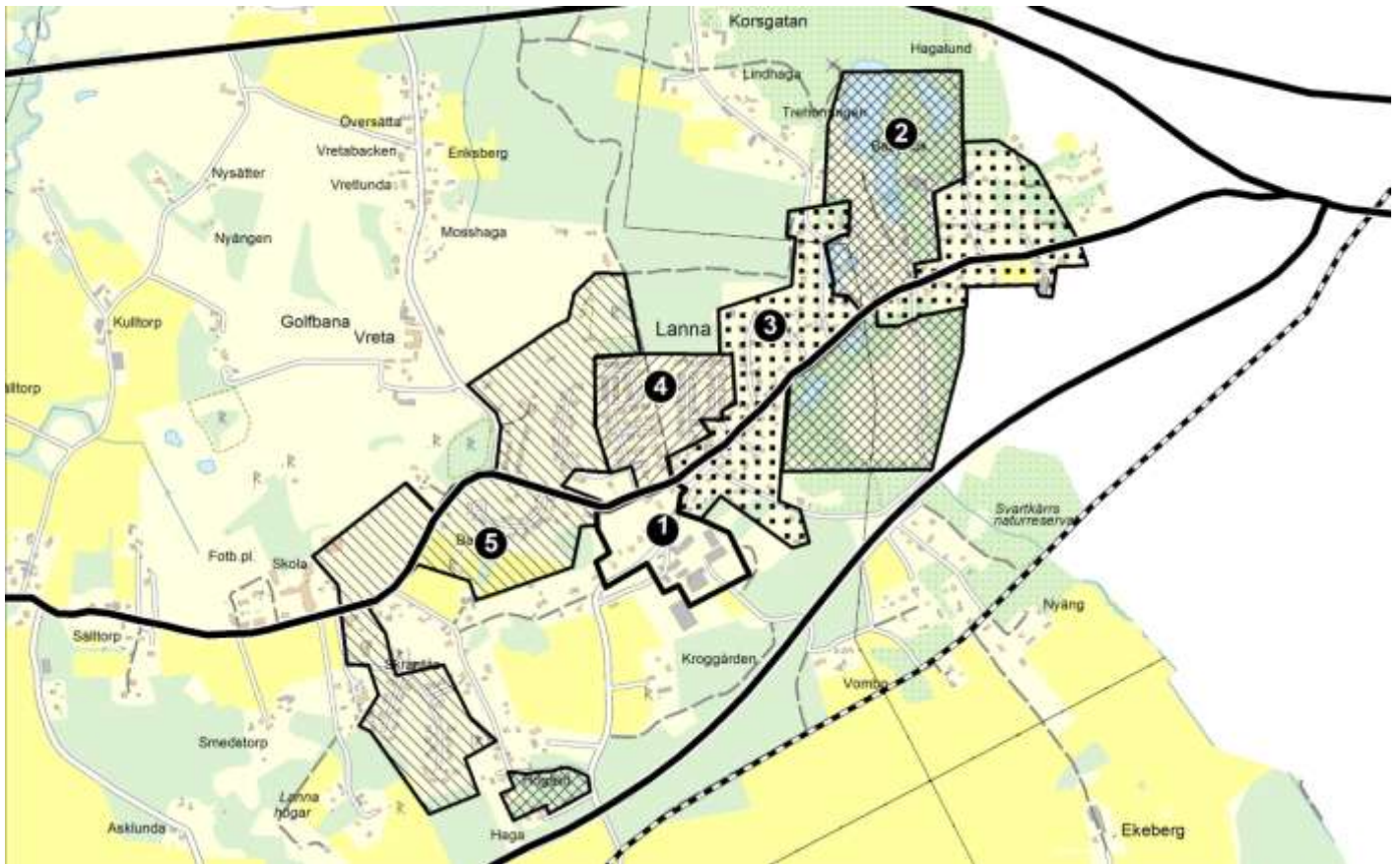
Fjugesta har sitt ursprung i byn vid korsningen mellan Letstigen och vägen mot Knista kyrka. Genom ett municipalsamhälle samlades bebyggelsen runt järnvägsstationen i närmast stadslika mönster med gator i rutnät. Orten drog till sig industrier, växte och blev huvudort för dåvarande Lekebergs kommun på 1950-talet, med flera offentliga byggnader och affärshus.

I Fjugesta är gatu- och bebyggelsestrukturen generellt värdefull med byggnader i tydligt avläsbara årsringar ut från centrum där bland annat tomterna varierar i storlekar. Banvallen och äldre industrilokaler i centrum visar på ortens industrihistoria.

I Fjugesta är det därför viktigt att

- värna befintliga bebyggelse- och gatumönster
- undvika att bredda de ursprungliga rutnätsgatorna
- enbart förtäta bebyggelsen med hänsyn till den befintliga omgivningens utformning
- placera nyare grupper av bebyggelse i egna, tydligt avskilda kvarter

Fjugesta är Lekebergs centralort vilket gör att området är intressant ur ett lokalt perspektiv.



Siffran 1 visar Lanna bys historiska, ungefärliga läge medan nr 2 markerar områden med anknytning till stenindustrin. Område 3 präglas av 1900-talets första halva med spridd bebyggelse. Markeringen vid siffran 4 visar området som tillkom under 1970-talet och nummer 5 domineras av nutida villor. Karlskogavägens sträckningar genom och förbi Lanna är markerade på kartan, liksom nya länsväg 204 och Svartåbanan.

Stenens och villakvarterens Lanna

Lanna är den tidigare stenindustriorten som växer med E18 som dragkraft.

I Lanna gav kalkstenen grogrund åt såväl sten- och cementindustri som ett samhälle. Bebyggelsen tycks först ha spridits längs den dåvarande riksvägen och i närheten av stenbrotten. Stenindustrin upphörde på 1960-talet och sen 1990-talet har åkermarken i västra Lanna börjat förvandlas till moderna villakvarter, som gett större befolkning samt utbyggd skola och förskola. Områdets attraktivitet kan sägas ha ökat i förhållande till att restiden till Örebro har krympt när E18 blev motorväg.

I Lanna är spåren av stenhandlingen med dagbrott, slagghögar samt i hus och andra anläggningar där kalksten ingår som synligt material värdefulla. Den skarpa kontrasten mellan västra Lannas tätare bebyggda villaområden och den mer oregelbundna, spridda bebyggelsen i övriga Lanna visar också på områdets äldre historia.

I Lanna är det därför viktigt att

- förtydliga och lyfta fram spåren av stenhandlingen
- placera nyare grupper av bebyggelse i egna, tydligt avskilda kvarter
- enbart förtäta bebyggelsen med hänsyn till den befintliga omgivningens utformning

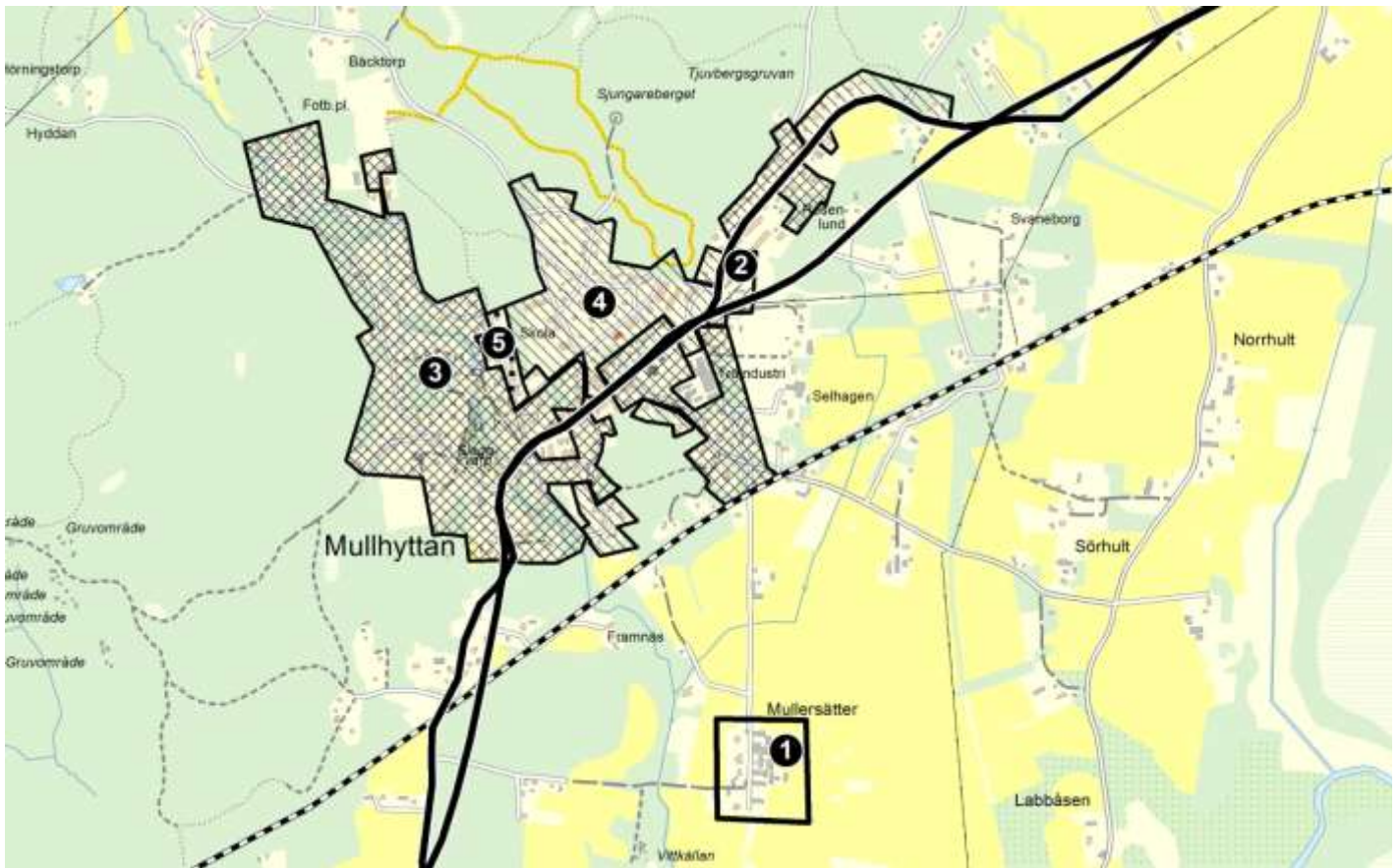
Stenindustrin fick avsättning för sina produkter även utanför närområdet, vilket gör att området är intressant ur minst ett regionalt perspektiv.



Edsberg Stenkulla gård ger ett mycket samlat intryck och bör ha tillkommit som en enhet på 1920-talet.



Denna mycket enkla koja vid Fredrikslund i södra Tångeråsa är byggd av klena granstammar men har å andra sidan en rejäl spegeldörr.



Siffran 1 visar Mullersätter bys historiska, ungefärliga läge medan nr 2 markerar områden i som präglas av sent 1800-tal. Områden av typen vid siffran 3 karaktäriseras av det tidiga 1900-talssamhället. Markeringen vid siffran 4 visar på områden som i huvudsak byggts under 1940-70-talen medan det vid nummer 5 visar på uttalat 1970-tal. Letstigen's äldre sträckning och nya länsväg 204 samt Svartåbanan är markerade.



Huvudbyggnaden vid Smedberga gård uppfördes 1895 och inredningen i övervåningen är mer eller mindre intakt sedan dess.



Trystorp har en månghundraårig historia och är det närmaste man kommer ett slott i Lekeberg.

Mullhyttan och Mullån

Mullhyttan är den småskaliga, tidigare industriorten där Mullån korsar Letstigen.

Mullåns strömmande kraft drog bland annat till sig hytta, kvarnar, sågar, garverier och färgeri och gjorde Mullhyttan till en industriell plats redan före järnvägen. Samhället växte fram under de första decennierna av 1900-talet och bebyggelsen bredde ut sig till rätt otvunget på den skogsklädda sluttningen, på behörigt avstånd från järnvägsstationen. Letstigen's betydelse märktes genom att bland annat många affärshus, statskyrkan och ortens ålderdomshem placerades längs den.

I Mullhyttan är spåren av hyttan och industrierna som uppstod tack vare Mullån, Letstigen och järnvägen värdefulla. Ortens luftiga och naturliga bebyggelsestruktur med barrskogen som närmsta granne är också mycket viktig.

I Mullhyttan är det därför viktigt att

- förtydliga och lyfta fram spåren av industrin längs Mullån
- placera nyare grupper av bebyggelse i egna, tydligt avskilda kvarter
- enbart förtäta bebyggelsen med hänsyn till den befintliga omgivningens utformning

Mullhyttan är en småskalig industriort vilket gör att området är intressant ur ett lokalt perspektiv.

Källor

- Aghult, Kjell, Lind, Lars-Olof och Sandin, Gunnar
»Järnvägsdata 1999« 2000
- »Att arbeta, leva och bo i Lanna för mer än 50 år sedan« 2010
- Axelsson, Åke och Ernestam, Lars »Lekebergsboken: historik om Lekebergs kommun«
- Bohman, Carl-Henric och Genne, Anders »Närkes Svartå: tillrinning till Svartån under perioden 1945-77« 1980
- Borgegård, Lars-Erik »Norrlandsgränsen« ur Valfärdsbulletinen 2002:3
- Boverket »Förvanskningsförbudet«
<http://www.boverket.se/sv/PBL-kunskapsbanken/teman/kulturvarden/kulturvarden-i-plan---och-bygglagen/krav-pa-byggnadsverk-och-tomter/forvanskningsforbudet/>
- Boverket »Under miljonprogrammet byggdes en miljon bostäder« <http://www.boverket.se/sv/samhallsplanering/stadsutveckling/miljonprogrammet/>
- Boverket »Äldre planer« <http://www.boverket.se/sv/PBL-kunskapsbanken/Detaljplanering/Detaljplaneinstrumentet/Aldre-planer1/>
- Brunius, Jan »Bondebygd i förändring: bebyggelse och befolkning i västra Närke ca 1300-1600« 1980
- Damell, David »Kol 14-daterade hyttor i Örebro län. Generaliserad bild«
http://www.jernringeninoraskog.se/artiklar/daterade_hyttor_orebro_lan.pdf
- Ebeneserförsamlingen Binninge, Irene Johansson
- Ekonomifakta »Lekebergs kommun 2014«
<http://www.ekonomifakta.se/sv/Fakta/Regionalstatistik/Din-kommun-i-siffror/Oversikt-for-region/?region=1814>
- Eriksson, Linnea »Lekebergslagen: en sammanställning över de bergshistoriska lämningarna i Hidinge, Kil, Knista, Kvistbro, Tysslinge och Vintrosa socknar«
- Esbjörnsson, Estrid »Kyrkor i Örebro län: en vägledning till Svenska kyrkans kyrkobyggnader« 2000
- »Grönstrukturplan för Lekebergs kommun« antagen av kommunfullmäktige 2014-11-20
- Gustafson, Henry »Hidinge socken i faktaform - berättarform och jagform«
- »Handlingar rörande verkställd delning af allmänna vägarna inom Edsbergs härad« lantmäteriakt 18-EDH-10, 1899
- »Hasselfors under fyra sekel: boken om företaget Hasselfors«
- »Historiskt-geografiskt och statistiskt lexikon öfver Sverige« 1859-70
- Jansson, Rolf »Stil och kvalitet – När Klaessons möblerade världen«
- Karlsson, Linus »Bergsmän och tackjärnspatroner: perspektiv på industrialiseringsprocessen 1810-1900«
- Kilsbergskommittén »Södra Kilsbergen« 1976
- Klingnéus, Sören »Gods- och säteribildning i Närke under stormaktstiden«
- Kulturmiljölag (SFS 1988:950)
- »Kvistbro sockens historia: en bok om Kvistbro församling genom sju århundraden och om människornas liv i dessa bygder i gott och väl tusen år«
- Lagerqvist, Lars O, Lindqvist, Herman »Den svenska skogens historia« 1999
- Landshövdingens femårsberättelser för Örebro län 1817-1905 <http://www.scb.se/femarsberattelser>

- orebrolan1817-1855/ samt http://www.scb.se/femarsberattelserorebrolan1856-1905_bisosh/
- Lantbrukarnas riksförbunds historia
<http://www.lrfhistoria.se/>
- Lantmäteriets avstyckningsplaner, byggnadsplaner, detaljplaner, grundkartor. regleringar, skifteshandlingar, stadsplaner och utomplansbestämmelser från arkivtjänsten »Historiska kartor «
<https://etjanster.lantmateriet.se/historiskakartor/>
- Lantmäteriet »Kartsök och ortsnamn«
<http://kso2.lantmateriet.se>
- Lekebergs kommun »Översiktsplan för Lekebergs kommun« 2014
- Lekebergskyrkan, Thomas Sandin
- Lenqvist, Jörgen »Våtmarkshistoria: Hjälmarens och Kvismarens stränder under 1800- och 1900-talen« 2007
- Lindman, Gundela »Vägar och färdleder i västra Närke«
- Lindstén, Carl-Anders »En resa i tiden – från den stora smällen till Mosjömadonnan« 2001
- Losman, Beata »Förvaltningshistorik«
<http://xml.ra.se/Forvaltningshistorik/>
- Länsstyrelsen i Värmland »Visnum-Vall«
<http://www.lansstyrelsen.se/varmland/Sv/samhallsplanering-och-kulturmiljo/landskapsvard/se-och-besoka/visnum-vall/>
- Länsstyrelsen i Örebro »Förslag till områden av riksintresse friluftsliv 3 kap. 6 § Miljöbalken dnr 409-4944-2013« 2013
- Länsstyrelsen i Örebro »Skyddad kulturmiljö? Kartläggning av hur kulturhistoriska värden har säkerställts i den kommunala samhällsplaneringen i Örebro län 1987-2009« publikation 2010:27
- Länsstyrelsen i Örebro »Program för kulturmiljövård i Örebro län del 1« publikation 2002:21
- Miljöbalk (SFS 1998:808)
- »Miljömålsprogram för Lekebergs kommun 2010-2015« antaget 2010-11-25
- Montelius, Jan-Olof »Vägen i kulturlandskapet – vägar och trafik före bilismen« 2004
- museiföreningen Örebro-Svartå järnväg - Svartåbanans vänners sida <http://www.svartabanen.se/>
- Nybblekyrkan, Gudrun Nordström
- Olsson, Gerhard och Stranneby, Dag »Lekeberg 10 år« Plan- och bygglag (SFS 2010:900)
- Reinestam, Reinert »Knista socken del 1-2«
- Rikets ekonomiska karteverk »Beskrifning till kartan öfver Edsbergs härad af 1868, Örebro län«
- Rikets ekonomiska karteverk »Beskrifning till kartan öfver Grimstens härad, Örebro län«
- Rikets ekonomiska karteverk »Beskrifning till kartan öfver Hardemo af år 1868, Örebro län«
- Rikets ekonomiska karteverk »Beskrifning till kartan öfver Lekebergs härad af åren 1867-70«
- Riksantikvarieämbetet »Europeiska landskapskonventionen« <http://www.raa.se/om-riksantikvarieambetet/vart-internationella-arbete/europaradet/europeiska-landskapskonventionen/>
- Riksantikvarieämbetet »Fornsök«
<http://www.fmis.raa.se/>
- Riksantikvarieämbetet » Nationella kulturmiljömål«
<http://www.raa.se/kulturarvet/kulturpolitik/da-och-nu-att-bevara-anvanda-och-utveckla-kulturmiljon/vad-ar-kulturmiljo/nationella-kulturmiljomal/>
- Riksförbundet Svensk Trädgård »Zonkarta över Sverige« http://www.tradgard.org/svensk_tradgard/zonkarta/zonkarta_stor.html
- »Rikstelefonkatalogen nr 26 januari 1914, del V Värmland, Dalarne, Närke, Västmanland, m.m.«
- Salemförsamlingen i Mullhyttan, Pär Söderberg
- Sellén, Hugo »Återblick på ett händelserikt sekel – en beskrivning av utvecklingen inom Örebro lantmän under 1900-talet« 1994
- »Statens offentliga utredningar 1924:6. Utredning rörande ny vattenväg mellan Östersjön och Väneren, Göta kanal, jämte bihang, innefattande preliminär utredning rörande vattenväg mellan Hjälmarens och Väneren, Svea kanal« 1924
- »Statens offentliga utredningar 1940:12. Betänkande med utredning och förslag angående inrättande av fritidsreservat för städernas och de tätbebyggda samhällenas befolkning« 1940
- Statistiska centralbyrån »Andel utrikes födda, 2014 jämfört med 2013« http://www.scb.se/sv/_Hitta-statistik/Statistik-efter-amne/Befolkning/Befolkningens-sammansattning/

- Befolkningsstatistik/25788/25795/Topplistor-kommuner/290736/
- Statistiska centralbyrån »Kommunfakta Lekeberg 2015 tätort«
<http://lekeberg.se/download/18.acc709b14d37e0919d13372/1450787149573/Kommunfakta+2015+t%C3%A4rt.pdf>
- Statistiska centralbyrån »Markanvändning enligt Svenska MarktäckeData (SMD)« http://www.scb.se/sv_/Hitta-statistik/Statistik-efter-amne/Miljo/Markanvandning/Markanvandning-enligt-Svenska-MarktackeData-SMD/
- Statistiska centralbyrån »Småorter; arealer, befolkning« http://www.scb.se/sv_/Hitta-statistik/Statistik-efter-amne/Miljo/Markanvandning/Smaorter-arealer-befolkning/
- Statistiska centralbyrån »Tätorter; arealer, befolkning« http://www.scb.se/sv_/Hitta-statistik/Statistik-efter-amne/Miljo/Markanvandning/Tatorter-arealer-befolkning/
- Statistiska centralbyrån »Urbanisering – från land till stad« http://www.scb.se/sv_/Hitta-statistik/Artiklar/Urbanisering--fran-land-till-stad/
- Stiftelsen Lekebergshus protokoll 1962-1970 i Örebro stadsarkiv
- Ström, Sture, Karlskoga, Opublicerad dokumentation om Bofors ls-ring
- Sundström, Maria »Tångeråsa kyrka – en av Sveriges äldsta träkyrkor« 2011
- »Sveriges bebyggelse – statistisk-topografisk beskrivning över Sveriges städer och landsbygd. Landsbygden, Örebro län, del II«
- Sveriges geologiska undersökning »Berg och malm i Örebro län« SGU PM 1987:3
- Sveriges geologiska undersökning »Kartvisare berggrunden i Sverige« <http://apps.sgu.se/kartvisare/kartvisare-berggrund-1-miljon-sv.html>
- Sveriges geologiska undersökning »Kartvisare jordarter i Sverige« <http://apps.sgu.se/kartvisare/kartvisare-jordarter-1-miljon-sv.html>
- Sveriges nationalatlas »Bergsbruk – gruvor och metallframställning« 2011
- Tham, Wilhelm »Beskrifning öfver Örebro län« 1849
- Trafikverkets museer, Väghistoriska samlingarna »Väghistoriska kartan«
- Umeå universitet »Demografiska databasen – folkmängd 1810-1990« <http://www.ddb.umu.se/tjanster/folkmangd/>
- Viberud, Börje »Vibyoken: Viby och Tångeråsa socknars historia, natur och kultur«
- Västernärkes hembygdsförenings digitala bildarkiv <http://www.vasternarke.se/bilder/>
- Ydreborg, Berit »Lannaboken: berättelser om livet i Lanna«
- »Örebro läns förvaltning och bebyggelse, del I-II Närke« 1948
- Örebro kommun, generalplanekommittén »Förslag till generalplan för Örebro kommun« 1974
- Örebro läns museum »Från bergslag och bondebygd: Folkrorelser i Örebro län – människor och miljöer« 1979
- Örebro läns museum »Från bergslag och bondebygd: Från masugnar till mobiltelefoner – industrihistoria i Örebro län« 2005
- Örebro-Svartå järnvägs ABs handlingar i Riksarkivet med referenskod SE/RA/420333/190

