



LEKEBERGS
KOMMUN

Lekebergs kommuns MER-plan 2018 med plan 2019- 2020



Innehållsförteckning

1	Förord	4
2	Organisation	5
	2.1 Kommunens organisation	5
3	MER-styrning	7
	3.1 Attraktiv kommun	9
	3.2 Barn och unga	10
	3.3 Trygghet	10
	3.4 Näringsliv	10
4	Lekebergs kommuns ekonomi	11
	4.1 Ekonomisk uppföljning	11
	4.2 Investeringar	11
	4.3 Finansiering	12
	4.4 Avgiftsfinansiering	12
	4.5 Tidsplaner för ekonomiadministration	12
5	Budget 2018 samt ekonomisk plan 2019-2020	13
	5.1 Verksamhetens nettokostnad	13
	5.2 Avskrivningar	13
	5.3 Skatter och bidrag	13
	5.4 Finansnetto	14
	5.5 Årets resultat	14
	5.6 Balansräkning	14
	5.7 Kassaflödesanalys	15
6	Finansiella nyckeltal	16
	6.1 Verksamhetens andel av skatteintäkter	16
	6.2 Resultat före extraordinära poster	16
	6.3 Soliditet inklusive hela pensionsskulden	16
	6.4 Kassalikviditet	16
	6.5 Finansiella nettotillgångar	17
7	Utdebitering i Lekebergs kommun	18
8	Driftbudget	19
	8.1 Finansieringsförutsättningar	19



LEKEBERGS
KOMMUN

8.2 Budgetram för verksamhetsåret 2018 per nämnd/styrelse	20
9 Investeringsbudget	23

1 Förord

Lekebergsalliansens budget 2018 samt planåren 2019 och 2020

Den positiva utvecklingen i Lekebergs kommun fortsätter. Lekeberg är en attraktiv kommun att bo och verka i och invånarantalet fortsätter att öka. Lekebergsalliansens politik ger resultat och skapar utrymme för fortsatta satsningar på kommunens utveckling.

3,5 miljoner på framtidssatsningar

Lekebergsalliansen kommer under de kommande åren göra extra satsningar på bland annat tekniska hjälpmedel och kompetensutveckling.

Denna satsning inleds år 2018 med att 3,5 miljoner satsas på *tekniska hjälpmedel i välfärden, utredningar, kompetensutveckling samt förbättrad kompetens inom upphandlings- och lokalfrågor.*

En del av de 3,5 miljonerna placeras i en pott för extra satsningar där målet är att ge de kommunala verksamheterna möjlighet att ge medborgarna ännu bättre service samt bidra till att göra Lekebergs kommun till en attraktiv arbetsgivare.

För att främja ett självständigt liv för äldre och personer med funktionsvariationer satsar Lekebergsalliansen medel för att stimulera verksamhetsutveckling och användande av tekniska hjälpmedel i välfärden.

Kommunstyrelsen får en utökad ram för att möta de ökade behoven av kompetens inom lokalfrågor och upphandling.

Utöver ovanstående satsningar får nämnderna år 2018 kompensation för ökade lönekostnader och kostnader för lokalhyra.

2 miljoner i tillfällig ramförstärkning till Kultur- och bildningsnämnden och utökade verksamhetslokaler 2020

Lekebergs kommun fortsätter öka i antal invånare vilket skapar behov av utökade verksamhetslokaler inte minst inom skolans verksamhet. För att möta denna utveckling kommer Lekebergsalliansen att göra investeringar om 130 miljoner kronor på utökade lokaler som kan stå färdiga hösten 2020. Denna satsning är till stor del ett resultat av 2017 års skattechöjning som tillsammans med budget för 2018 och planåren 2019 och 2020 skapar ekonomiskt utrymme att investera samt finansiera driftskostnaderna för lokalutökningen.

Verksamheternas behov är stora redan nu. Därför ger Lekebergsalliansen Kultur- och bildningsnämnden en tillfälligt utökad ram med 2 miljoner kronor för att säkerställa en god pedagogisk verksamhet.

Lekebergsalliansens satsningar är en garant för fortsatt ansvarstagande och en positiv utveckling av Lekebergs kommun.

För Lekebergsalliansen

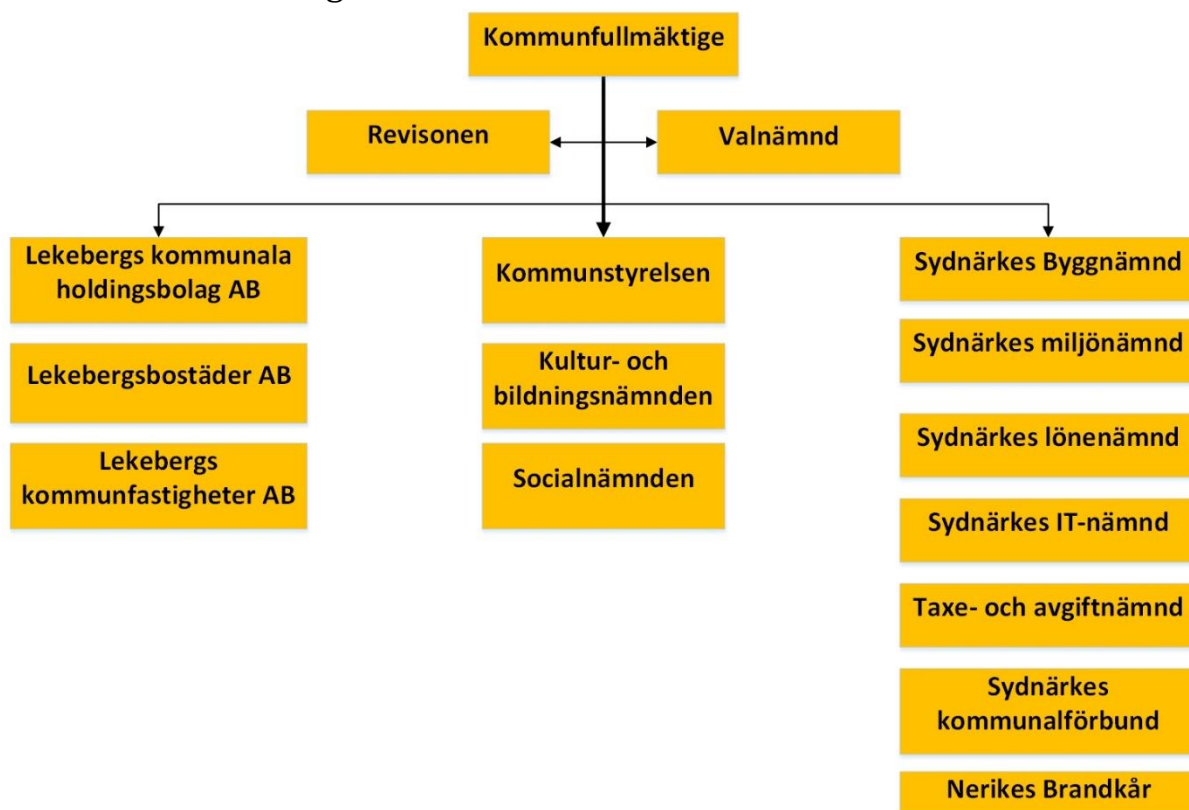
Centerpartiet, Moderaterna, Kristdemokraterna, Liberalerna, Miljöpartiet

2 Organisation

Ledamöter i Kommunfullmäktige

Partier		Ledamöter
Centerpartiet	C	9
Moderaterna	M	5
Kristdemokraterna	KD	2
Liberalerna	L	1
Miljöpartiet	MP	1
Socialdemokraterna	S	10
Sverigedemokraterna	SD	4
Framtidspartiet Lekeberg	FL	2
Vänsterpartiet	V	1

2.1 Kommunens organisation





Förutom nämnda bolag och nämnder har kommunen intressen i följande företag/föreningar:

Företag/Förening	Ägande	Belopp
Kommuninvest ekonomiska förening	0,15 %	6 743 tkr
Länsmusiken	1,40 %	1,4 tkr
Inera AB	*	42,5 tkr
Förenade Småkommuners Försäkring AB (FSF)	4,35 %	2 000 tkr

* Ägarandelen i Inera AB är inte klar, då erbjudande om delägarskap gått ut till alla Sveriges kommuner under 2017.

3 MER-styrning

Vision

Lekebergs kommun - *Trygghet och nytänkande, naturligt nära.*

All kommunens verksamhet ska utgå från visionen och syfta till att uppnå följande mål:

Lekebergs kommun präglas av en genuin närhet och dialog mellan det offentliga, invånare, civilsamhälle och näringsliv. Lekebergs kommun genomsyras av enkelhet, närhet, trygghet, saklighet och transparens. Här finns ett stort mått av samverkan och delaktighet. Kommunen är möjliggörare men nödvändigtvis inte utförare. I Lekeberg känner sig alla som en del av kommunens utveckling. Här är vi inkluderande och tar tillvara på varandras förmågor, kunskap och potential. Kommunens mål är ambitiösa och syftar till utveckling av verksamheterna. Målen är samtidigt realistiska då kommunens organisation präglas av korta led och en närhet mellan förvaltningarna vilket medför goda förutsättningar för fortsatt utveckling.

Attraktiv kommun

Lekebergs kommun växer ansvarsfullt och långsiktigt på ett nytänkande sätt. Vi möter framtiden med utgångspunkt i de tre hållbarhetsaspekterna: social, ekologisk och ekonomisk hållbarhet.

Lekebergs kommun gör det enkelt för sina medborgare att bo i Lekeberg

Det är lätt att komma i kontakt med Lekebergs kommun. Medborgarna får korrekta svar och ett gott bemötande. Lekebergs kommun har tydliga kommunikationskanaler och en aktiv och levande dialog med medborgarna kring kommunens verksamhet. Hela kommunen lever och utvecklas och detta är vägledande vid kommunala satsningar.

Lekebergs kommun växer och utvecklas på ett hållbart sätt

Lekebergs kommuns utveckling har sin utgångspunkt i de tre hållbarhetsaspekterna social, ekologisk och ekonomisk hållbarhet. Lekebergs kommun har ett långsiktigt perspektiv i utvecklingsarbetet där konsekvenser utifrån de tre hållbarhetsaspekterna bejakas. Lekebergs kommun har en ekonomi i balans och ser detta som en förutsättning för en fortsatt hållbar utveckling som garanterar möjlighet till kommande investeringar. Kommun använder tekniska hjälpmedel i välfärden.

Lekebergs kommun arbetar aktivt för att vara en attraktiv arbetsgivare. Kommun har en långsiktig kompetensförsörjningsplan och tar till vara medarbetarnas idéer och engagemang.

Lekebergs kommun minskar sin klimatpåverkan

Lekebergs kommun arbetar aktivt för att minska klimatpåverkan. Kommunen tillämpar den cirkulära ekonomin vid nyproduktion och utvecklingssatsningar. Kommunen arbetar för att minska skadliga ämnen för människor och miljö i verksamheterna.

Barn och unga

Lekebergs kommun ger barn och unga möjligheter att utvecklas optimalt utifrån sina

förutsättningar

I Lekebergs kommun får alla barn och unga det stöd och den utbildning de behöver för att växa upp under trygga och jämlika förhållanden och utveckla sin fulla potential.

Lekebergs kommun har en pedagogisk varsamhet som utgår från det enskilda barnet/elevens förutsättningar och behov. Barn och elever i kommunens verksamheter känner sig trygga och kommunen har ett tydligt värdegrundsarbete. Kommunen samverkar med civila aktörer och näringsliv. Barnperspektivet är utgångspunkten för de pedagogiska verksamheterna och samverkan med vårdnadshavare ses som en tillgång. Lekebergs kommun arbetar aktivt med att ge barn och elever en positiv framtidstro, att rusta dem väl för framtidens arbetsmarknad och för att ge dem insikt i vikten av en god utbildning. Kommun arbetar aktivt för att fler elever ska välja att gå vidare till högre studier efter avslutad gymnasieutbildning.

Trygghet

I Lekeberg åldras medborgarna i trygghet, med bibehållet oberoende och med möjligheten att leva ett aktivt liv. Alla medborgare bemöts med respekt och har tillgång till stöd, god vård och omsorg

Lekebergs kommun erbjuder en trygg och god omsorg för alla utifrån behov.

I Lekebergs kommun finns god vård och omsorg för de medborgare som är i behov av det. Vård och omsorgsbehovet prövas av socialtjänsten. Prövningen ska utgå från den enskildes behov och syftar till ett så självständigt liv som möjligt. Kommunens vård och omsorg möter upp både kroppsliga och själsliga behov. Kommunen samverkar aktivt med civilsamhället. Lekebergs kommun ser anhöriga och andra närstående som en viktig del i boendes/hemvårdstagares liv och arbetar för att inkludera och stötta dessa. Kommunens insatser ska syfta till att människor är i egenförsörjning.

Näringsliv

Lekebergs kommun genomsyras av ett gott företagsklimat där medborgarna inspireras och stimuleras till entreprenörskap och där näringsliv, civilsamhälle, och offentliga verksamheter arbetar tillsammans.

Lekebergs kommun erbjuder goda förutsättningar för företagande, sociala företag och företagsetableringar.

I Lekeberg är näringslivet en viktig del i kommunens utveckling. Kommunen är möjliggörare men nödvändigtvis inte utförare. Företagare upplever kontakten med kommunen som positiv och korrekt. Här främjas entreprenörskap, innovationer och nyföretagande redan i tidig ålder och utgör ett naturligt inslag i undervisningen. Lekebergs kommun arbetar aktivt med att skapa goda förutsättningar för näringslivet att kunna rekrytera den arbetskraft man söker.



3.1 Attraktiv kommun

Kommunfullmäktiges mål	Indikator	Utgångsvärde	Målvärde 2018	Målvärde 2019	Målvärde 2020
Lekebergs kommun gör det enkelt för sina medborgare att bo i Lekeberg	Andel av medborgarna som tar kontakt med kommunen via telefon får ett direkt svar på en enkel fråga	50%	Öka från 50%	Öka från 50%	Öka från 50%
	Andel av medborgarna som skickar in en enkel fråga via e-post får svar inom två arbetsdagar	70%	Öka från 70%	Öka från 70%	Öka från 70%
Lekebergs kommun växer och utvecklas på ett hållbart sätt	Värde medarbetarundersökningen (medel)	4	Öka från 4	Öka från 4	Öka från 4
	Sjukfrånvaro	9 %	Minska från 9%	Minska från 9%	Minska från 9%
	Nämnderna och styrelsen håller sin budgetram		0 tkr	0 tkr	0 tkr
	Kommunens ekonomiska resultat i genomsnitt under en treårsperiod		2%	2%	2%
	Årets investeringar och amorteringar finansieras av egna medel.		100%	100%	100%
	Verksamhetens nettokostnad ska understiga 100 procent av skatter och bidrag.		Ja	Ja	Ja
	Färdigställda bostäder i småhus under året per 1000 inv.	4,6 (data från 2016)	Inte minska från 4,6	Inte minska från 4,6	Inte minska från 4,6
	Färdigställda bostäder i flerfamiljshus under året per 1000 inv.	0 (data från 2016)	Öka	Öka	Öka
	Invånarantalet	Antalet 31 dec 2017	Öka	Öka	Öka
Lekebergs kommun minskar sin klimatpåverkan	Miljödiplomering av Lekebergs kommun	Nej	Ja	Ja	Ja



3.2 Barn och unga

Kommunfullmäktiges mål	Indikator	Utgångsvärde	Målvärde 2018	Målvärde 2019	Målvärde 2020
Lekebergs kommun ger barn och unga möjligheter att utvecklas optimalt utifrån sina förutsättningar	Elever i åk. 9 som uppnått kunskapskraven i alla ämnen	92,2%	öka från 92,2%	öka från 92,2%	öka från 92,2%
	Elever i åk. 9 som är behöriga till ett yrkesprogram	92,2%	öka från 92,2%	öka från 92,2%	öka från 92,2%
	Gymnasieelever som uppnått grundläggande behörighet till universitet och högskola inom 3 år,	45%	Öka från 46%	Öka från 46%	Öka från 46%
	Övergång till högskolan inom 3 år efter avslutad utbildning på gymnasiet	30 %	Öka från 30 %	Öka från 30 %	Öka från 30 %

3.3 Trygghet

Kommunfullmäktiges mål	Indikator	Utgångsvärde	Målvärde 2018	Målvärde 2019	Målvärde 2020
Lekebergs kommun erbjuder en trygg och god omsorg för alla utifrån behov	Andel brukare som är ganska/mycket nöjda med sin hemtjänst	95%	Bibehålla 95%	Bibehålla 95%	Bibehålla 95%
	Andelen brukare på särskilt boende som är ganska/mycket nöjda med sitt särskilda boende	85,5%	Bibehålla 85,5%	Bibehålla 85,5%	Bibehålla 85,5%
	Väntetid för beslut om försörjningsstöd i dagar	17 dagar	minska från 17	minska från 17	minska från 17

3.4 Näringsliv

Kommunfullmäktiges mål	Indikator	Utgångsvärde	Målvärde 2018	Målvärde 2019	Målvärde 2020
Lekebergs kommun erbjuder goda förutsättningar för företagande, socialt företagande och företagsetableringar.	Företagens bedömning av kommunens service	81	82	82	82
	Ranking av kommunens företagsklimat (svenskt näringsliv)	26	25	25	25

4 Lekebergs kommuns ekonomi

I kommunallagen kapitel 8 § 5 regleras balanskravet. Det innebär att kommuner och landsting ska ha en ekonomi i balans, vilket innebär att varje års intäkter ska överstiga dess kostnader. Skulle kommunen redovisa ett negativt resultat ska det egna kapitalet återställas inom en treårsperiod d v s motsvarande överskott redovisas senast år tre efter räkenskapsåret.

God ekonomisk hushållning kan ses i två dimensioner; att hushålla i tiden samt att hushålla över tiden. Det vill säga att väga ekonomi och verksamhet på kort sikt mot verksamhetens behov och ekonomi på längre sikt. God ekonomisk hushållning innebär att såväl kommunens finansiella som verksamhetsmässiga mål uppnås, att verksamheten bedrivs långsiktigt, ändamålsenligt och effektivt och att ekonomiska aktiviteter sker i enlighet med lagar, regler och etablerade normer och rutiner.

Balanskravet är ett minimikrav och ska ses som ett led i att uppnå god ekonomisk hushållning. För att nå och behålla en god ekonomi, och därmed handlingsfrihet, krävs långsiktighet i den ekonomiska planeringen. Ett steg i den riktningen är att uppnå kommunens finansiella mål.

- Resultatet ska i snitt under en treårsperiod vara positivt och uppgå till två procent av skatteintäkter, generella statsbidrag och utjämning (skatter och bidrag).
- Årets investeringar och amorteringar ska finansieras av egna medel.
- Verksamhetens nettokostnad ska understiga 100 procent av skatter och bidrag.

4.1 Ekonomisk uppföljning

Månatlig ekonomisk uppföljning görs av ekonomiavdelningen till respektive nämnd och styrelse. Finansiell uppföljning redovisas direkt till kommunfullmäktige rörande investeringar, likviditet och upplåning samt amorteringar vid behov.

Kommunövergripande uppföljningar/prognoser av ekonomi redovisas till kommunfullmäktige.

- Prognos 1 avser januari t.o.m. april månad.
- Prognos 2 tillika delårsbokslutet avser redovisningen per den 31 juli, inklusive kommunens helägda bostadsbolag.
- Prognosen 3 bygger på redovisningen t.o.m. oktober månad, men inkluderar **inte** måluppfyllnad.
- Årsredovisning avser årets resultat och verksamhetsberättelse per den 31 december.

Förvaltningschef ansvarar för ekonomi- och måluppföljningen. Ekonomiavdelningen tillsammans med förvaltningarna svarar för det ekonomiska underlaget.

4.2 Investeringar

Kommunfullmäktige beslutar för respektive nämnd/styrelse driftbudgetramen och utifrån den ramen kan nämnden/styrelsen besluta om investeringar i samband med antagande av internbudgeten. Driftbudgetanslaget ska finansiera kapitalkostnaden för den tänkta investeringen. Minskade kapitalkostnader ska användas till



reinvesteringsutrymme och får inte finansiera övrig verksamhet.

4.3 Finansiering

Kommunstyrelsen ansvarar för finansiering av kommunens verksamhet d v s upplåning, likviditet mm. Avtal om leasing får endast beslutas av kommunstyrelsen. För de medel som tas i anspråk för investeringar ska nämnderna betala en intern ränta om 1,75 % för 2018 i enlighet med Sveriges kommuner och landsting rekommendationer som bygger på den långa statsobligationsräntan. Räntan beräknas på anläggningstillgångens bokförda värde. Nämnderna påförs också en kostnad för avskrivningar av anläggningstillgångar som ska spegla den värdeminskning som p.g.a. förslitning sker av tillgångarna.

4.4 Avgiftsfinansiering

Kommunens kostnader för vatten- och avloppsverksamheten ska i möjligaste mån täckas av avgifter från abonnenterna. I budget 2018 skattesubventioneras inte VA-verksamheten längre, detta innebär att 1 060 tkr kan återföra till skattekollektivet. Inte sedan 2009 har Lekebergs kommun haft full taxefinansiering och innan dess endast åren 1996 och 1997. Taxehöjning har skett de senaste åren, för att täcka de stora investeringar som krävs både i VA-nätet men också för det sk Örebrovattnet. Vatten- och avloppsverksamheten särredovisas enligt "Lagen om allmänna vattentjänster".

När det gäller avfallsverksamheten, så har den from 2015 lagts över i Sydnärkes kommunalförbund. Avfallsverksamheten ska i sin helhet täckas genom avgifter från abonnenterna.

4.5 Tidsplaner för ekonomiadministration

För att kunna genomföra ekonomiska uppföljningar/prognoser, bokslutsarbetet och budgetprocessen så bra som möjligt under året kommer tidsplaner och riktlinjer att upprättas. Kommunstyrelsen beslutar om övergripande tidsplaner och ekonomiavdelningen fastställer detaljerade instruktioner.



5 Budget 2018 samt ekonomisk plan 2019-2020

Sveriges kommuner och landstings (SKL) skatteprognos, cirkulär 17:47 daterat den 28 september 2017 är grunden till kommunens budget 2018 och ekonomiska planen för 2019-2020.

RESULTATRÄKNING	BUDGET 2018	PLAN 2019	PLAN 2020
Verksamhetens nettokostnad	-433 388 tkr	-451 464 tkr	-471 846 tkr
Avskrivningar	-17 087 tkr	-15 042 tkr	-12 150 tkr
VERKSAMHETENS NETTO	-450 475 tkr	-466 506 tkr	-483 996 tkr
Skatter och bidrag	463 892 tkr	480 419 tkr	498 449 tkr
Finansnetto	500 tkr	500 tkr	500 tkr
RESULTAT FÖRE EXTRA ORDINÄRA POSTER	13 917 tkr	14 413 tkr	14 953 tkr
Extraordinära intäkter/kostnader	0 tkr	0 tkr	0 tkr
ÅRETS RESULTAT	13 917 tkr	14 413 tkr	14 953 tkr
Årets resultat i % av skatter och bidrag	3,00%	3,00%	3,00%

Budgeten innebär att kommunens finansiella mål uppfylls och förväntat resultat är nästan 14 mnkr, vilket motsvarar 3 procent av skatter och bidrag.

5.1 Verksamhetens nettokostnad

Verksamhetens budgeterade nettokostnad för 2018 är 5,2 procent högre än 2017 års budget vid ett budgeterat resultat om 13 917 tkr. I planårens resultat ingår förväntade skatteintäkter, beräknad kapitalkostnad och avskrivning för kända investeringar, förväntad pensionsutbetalning och beräkningen utgår från budgetramarna 2017. Arbetsgivaravgiften ingår i beräkningsunderlaget med 39,2 procent. I verksamhetens nettokostnader ingår, förutom nämndernas driftkostnader, pensionsutbetalningar inklusive särskild löneskatt.

5.2 Avskrivningar

För 2018 beräknas avskrivningarna på kommunens anläggningar uppgå till 17 mnkr och grundas på kända investeringar till och med 2017. Avskrivningar sker på anskaffningsvärdet av en anläggningstillgång och påbörjas halvårsvis efter det att investeringen slutförts.

5.3 Skatter och bidrag

Skattesatsen för allmän kommunalskatt uppgår i beräkningen till 22,43 procent per skattekrona, vilket innebär en oförändrad skattesats 2018. Enligt SKL skatteprognosberäkning kommer kommunen att erhålla 463,9 mnkr i skatteintäkter, generella statsbidrag samt utjämningen (skatter och bidrag). Vilket motsvarar en ökning med 27,7 mnkr gentemot 2017 års budgeterade skatteintäkter.



5.4 Finansnetto

Under finansnettot budgeteras kommunens räntetäkter och räntekostnader. I räntetäkterna ingår bland annat avkastning på kommunens bankmedel och räntekostnaderna är främst för pensionsskulden samt borgensavgiften från LEBO.

5.5 Årets resultat

Ett av kommunens finansiella mål är att resultatet under en treårsperiod ska motsvara 2 procent av de skatter och bidrag som kommunen erhåller årligen. Detta uppfylls och under budgetperioden 2018-2020 uppgår årsresultaten till 3 procent av skatter och bidrag. Anslaget för kommunens planeringsreserv är beräknat till 1,5 mnkr. Dessutom finns utvecklingsmedel om ca 2,6 mnkr anslaget för 2018, vilka är till för välfärdsteknologi, utredningar och kompetensutveckling. Detta är under förutsättning att kommunfullmäktige antar liggande förslag på budgetramar 2018.

5.6 Balansräkning

Balansräkningen visar på kommunens tillgångar och skulder vid ett givet tillfälle. Budget och planårens kolumner bygger främst på ett förväntat resultat som redovisas i resultaträkningen.

BALANSRÄKNING	BUDGET 2018	PLAN 2019	PLAN 2020
TILLGÅNGAR	313 236 tkr	328 029 tkr	343 369 tkr
Mark och byggnader	119 937 tkr	122 347 tkr	124 610 tkr
Maskiner och inventarier	30 247 tkr	30 854 tkr	31 425 tkr
Finansiella anläggningstillgångar	20 799 tkr	20 799 tkr	20 799 tkr
Anläggningstillgångar	170 983 tkr	174 000 tkr	176 834 tkr
Förråd	4 435 tkr	4 435 tkr	4 435 tkr
Fordringar	42 692 tkr	40 055 tkr	37 608 tkr
Kassa och bank	95 126 tkr	109 539 tkr	124 492 tkr
Omsättningstillgångar	142 253 tkr	154 029 tkr	166 535 tkr
EGET KAPITAL, AVSÄTTNING, SKULD	313 236 tkr	328 029 tkr	343 369 tkr
Eget kapital	221 937 tkr	236 350 tkr	251 303 tkr
därav årets resultat	13 917 tkr	14 413 tkr	14 953 tkr
Avsättningar	18 998 tkr	19 378 tkr	19 765 tkr
Kortfristiga skulder	72 301 tkr	72 301 tkr	72 301 tkr



5.7 Kassaflödesanalys

Kassaflödesanalysen visar kommunens förväntade likviditetsförändring. Det är viktigt med tillgång till likvida medel för att bland annat kunna betala ut löner vid månadsskiftet. Löneutbetalningarna motsvarar ca 15 mnkr per månad.

KASSAFLÖDESANALYS	BUDGET 2018	PLAN 2019	PLAN 2020
DEN LÖPANDE VERKSAMHETEN			
Årets resultat	13 917 tkr	14 413 tkr	14 953 tkr
Justering för poster som inte ingår i kassaflödet	0 tkr	0 tkr	0 tkr
Avskrivningar	17 087 tkr	15 042 tkr	12 150 tkr
Medel från verksamheten före förändring av rörelsekapital	31 004 tkr	29 455 tkr	27 103 tkr
Ökning(-) /minskning(+) av kortfristiga fordringar	2 863 tkr	2 637 tkr	2 447 tkr
Ökning(-) /minskning(+) av förråd	0 tkr	0 tkr	0 tkr
Ökning(+) /minskning(-) av kortfristiga skulder	0 tkr	0 tkr	0 tkr
KASSAFLÖDE FRÅN DEN LÖPANDE VERKSAMHETEN	33 867 tkr	32 092 tkr	29 550 tkr
INVESTERINGSVERKSAMHETEN			
Investering i materiella anläggningstillgångar	-19 950 tkr	-17 679 tkr	-14 597 tkr
KASSAFLÖDE FRÅN INVESTERINGSVERKSAMHET	13 917 tkr	14 413 tkr	14 953 tkr
FINANSIERINGSVERKSAMHET			
Ökning(-) /minskning(+) av långfristiga fordringar	0 tkr	0 tkr	0 tkr
KASSAFLÖDE FRÅN FINANSIERINGSVERKSAMHET	13 917 tkr	14 413 tkr	14 953 tkr
FÖRÄNDRING AV LIKVIDA MEDEL	13 917 tkr	14 413 tkr	14 953 tkr
Likvida medel vid årets början	81 209 tkr	95 126 tkr	109 539 tkr
Likvida medel vid årets slut	95 126 tkr	109 539 tkr	124 492 tkr

6 Finansiella nyckeltal

NYCKELTAL	BUDGET 2018	PLAN 2019	PLAN 2020
Verksamhetens andel av skatteintäkter	93,4%	94,0%	94,7%
Resultat före extraord poster/verksamhetens nettokostnader	3,0%	3,0%	3,0%
Soliditet	70,8%	72,0%	73,2%
Soliditet inklusive hela pensionsskulden	23,7%	25,9%	28,0%
Kassalikviditet	190,6%	206,9%	224,2%
Finansiella nettotillgångar / verksamhets kostnader	15,1%	16,7%	18,3%

6.1 Verksamhetens andel av skatteintäkter

En grundläggande förutsättning för att uppnå och vidmakthålla en god ekonomisk hushållning är att balansen mellan löpande intäkter och kostnader är god. Ett mått på denna balans är nettokostnadsandelen, som innebär att samtliga löpande kostnader inklusive finansnetto relateras till kommunens skatteintäkter. Redovisas en nettokostnadsandel under 100 procent, har kommunen en positiv balans mellan löpande kostnader och intäkter. När kommunen en nettokostnadsandel på 98 procent eller lägre över en längre tidsperiod brukar detta betraktas som god ekonomisk hushållning.

6.2 Resultat före extraordinära poster

Ett annat mått på balansen mellan de löpande intäkterna och kostnaderna är resultat före extraordinära poster. Detta resultat innehåller alla kommunens löpande kostnader och intäkter och bör i förhållande till verksamhetens kostnader ligga runt minst två procent över en längre tidsperiod. Detta för att kommunen ska kunna behålla sin kort- och långsiktiga handlingsberedskap. I både budgetåret 2018 samt planåren 2019-2020 ligger resultatet på tre procent, vilket borgar för en god framtida ekonomi.

6.3 Soliditet inklusive hela pensionsskulden

Soliditet (eget kapital i förhållande till totala tillgångar) beskriver hur kommunens långsiktiga betalningsstyrka utvecklas. Ju högre soliditet desto större finansiellt handlingsutrymme har kommunen. Soliditetens utveckling förväntas att de närmsta tre åren öka med 2,4 procent. En soliditetsnivå omkring 35 procent är att betecknas som god.

6.4 Kassalikviditet

Kassalikviditeten är ett mått på kommunens kortsiktiga handlingsberedskap. En oförändrad eller ökande kassalikviditet i kombination med en oförändrad eller förbättrad soliditet är ett tecken på att kommunens totala finansiella



handlingsutrymme har stärkts. Måttet räknas fram genom att likvida medel och kortfristiga fordringar divideras med kortfristiga skulder.

6.5 Finansiella nettotillgångar

Omfattar alla finansiella tillgångar och skulder i balansräkningen som kommunen beräknas omsätta på tio års sikt (omsättningstillgångar + långfristiga fordringar + långfristiga placeringar – kortfristiga och långfristiga skulder). Måttet divideras med verksamhetens kostnader för att jämförelser ska kunna ske mellan de analyserade kommunerna. Måttet speglar en tidsrymd som ligger någonstans mellan likviditetsmått och soliditeten. Man skulle kunna uttrycka det som "medellång betalningsberedskap".

7 Utdebitering i Lekebergs kommun

Lekebergs kommun skattesats under de senaste fem åren samt årets förslag på skattesats 2018.

Skattesats	Belopp
År 2013	21,46 kr
År 2014	21,46 kr
År 2015	21,43 kr
År 2016	21,43 kr
År 2017	22,43 kr
År 2018 preliminär	22,43 kr



8 Driftbudget

8.1 Finansieringsförutsättningar

FINANSIERINGSFÖRUTSÄTTNINGAR	BUDGET 2018	PLAN 2019	PLAN 2020
Befolkningsprognos	7 691 inv	7 766 inv	7 841 inv
Statsbidrag maxtaxa barnomsorg	2 226 tkr	2 226 tkr	2 226 tkr
Statsbidrag kvalitetssäkring	459 tkr	459 tkr	459 tkr
Allmän kommunalskatt	345 734 tkr	357 774 tkr	371 228 tkr
Inkomstutjämnning	81 955 tkr	84 479 tkr	87 655 tkr
Kostnadsutjämnning	14 036 tkr	14 173 tkr	14 310 tkr
Regleringsbidrag/avgift	1 161 tkr	3 487 tkr	5 246 tkr
LSS-utjämnning	3 353 tkr	3 386 tkr	3 419 tkr
Kommunal fastighetsavgift	15 874 tkr	15 850 tkr	15 831 tkr
Välfärdsmiljarderna (integrationsvariabler)	1 779 tkr	1 270 tkr	760 tkr
Ränteintäkt KI	500 tkr	500 tkr	500 tkr
Borgensavgift LEBO	500 tkr	500 tkr	500 tkr
Kapitalkostnader	20 323 tkr	18 059 tkr	14 984 tkr
SUMMA INTÄKTER	487 900 tkr	502 163 tkr	517 118 tkr
Pensionsutbetalning KPA	-8 863 tkr	-8 703 tkr	-9 513 tkr
Avskrivningar enligt plan	-17 087 tkr	-15 042 tkr	-12 150 tkr
Fastighetsskatt	-90 tkr	-90 tkr	-90 tkr
Räntekostnader	-500 tkr	-500 tkr	-500 tkr
SUMMA KOSTNADER	-26 540 tkr	-24 335 tkr	-22 253 tkr
SUMMA FINANSIERING	461 360 tkr	477 828 tkr	494 865 tkr
Verksamhetens nettokostnad	-433 388 tkr	-451 464 tkr	-471 846 tkr
Avskrivningar	-17 087 tkr	-15 042 tkr	-12 150 tkr
Skatter och bidrag	463 892 tkr	480 419 tkr	498 449 tkr
Finansnetto	500 tkr	500 tkr	500 tkr
SUMMA	13 917 tkr	14 413 tkr	14 953 tkr
Resultat relaterat till skatter och bidrag	3,00 %	3,00 %	3,00 %
Finansförvaltningen	14 055 tkr	11 951 tkr	8 066 tkr



FINANSIERINGSFÖRUTSÄTTNINGAR	BUDGET 2018	PLAN 2019	PLAN 2020
Verksamheterna 2018	-447 443 tkr	-447 443 tkr	-447 443 tkr
Redan beslutade inför 2019-2020		-15 972 tkr	-32 469 tkr
SUMMA	-433 388 tkr	-451 464 tkr	-471 846 tkr

Lekebergs kommun har 461 mnkr till sitt förfogande för verksamhetsåret 2018. Beräkningen av skatter och bidrag bygger på förutsättningarna från Sveriges kommuner och landstings (SKL) cirkulär 17:47 och att kommunen utgår ifrån 7 691 invånare den 1 november 2017. Tabellen visar på förväntade skatter och bidrag enligt SKL skatteprognos för de tre närmaste åren samt övriga poster som ingår i finansförvaltningens budget.

Andra poster som ingår i finansförvaltningen, förutom skatter och bidrag, är riktade statsbidrag, finansiella intäkter och kostnader (finansnetto), pensionsutbetalningar och kapitalkostnader samt avskrivningar.

Riktade statsbidrag avser bidrag till kommuner som tillämpar maxtaxa inom förskoleverksamheten och skolbarnsomsorg och bidrag till kvalitetssäkring inom nämnda verksamheter.

Pensionsutbetalningarna förväntas öka och ta större del av kommuns finansiering.

Kapitalkostnads- och avskrivningseffekten är i stort konstant men förväntas öka något jämfört med 2017 om alla beslutade investeringar genomförs under året. Fastighetsinvesteringarna görs av Lekebergs Kommunala Holding AB, inventarieinköp och andra mindre investeringar i samband med byggnationer görs av kommunen. Under senaste åren har respektive nämnd beslutat och svarat för investeringar utifrån att kapitalkostnaden minskat i takt med avskrivningarna och har relaterats till andra driftkostnader. Större övergripande investeringar fastslås av kommunfullmäktige.

8.2 Budgetram för verksamhetsåret 2018 per nämnd/styrelse

Budgetramsförslaget innebär kompensation för 2018 års löneökning, hyresökning och det avsätts 1,5 mnkr till kommunens planeringsreserv. Dessutom finns utvecklingsmedel om ca 2,6 mnkr anslaget för 2018, vilka är till för välfärdsteknologi, utredningar och kompetensutveckling. Budgeten innebär också att kommunens finansiella mål uppfylls och förväntat resultat är nästan 14 mnkr, vilket motsvarar 3% av skatter och bidrag.

Ekonomiska resurser avsätts för fortsatt arbete med att uppdatera kommunens IT-utrustning och att fortsätta med IT-satsningen 1:1 i årskurs 7-9. Kompensation ges också upp till helårseffekt för de färdigställda byggnationerna såsom 4-avdelningsförskolan i Hidinge, nya gruppboendet och utökning av särskilt boendeplatser på Oxelgården. Kommunen satsar på fiberutbyggnaden till vilken det avsätts 0,4 mnkr.

I kommunstyrelsens ramtilldelning ingår den totala förväntade löneökningens resursen för hela Lekebergs kommun om ca 6 mnkr, vilka kommer att fördelas till respektive verksamhet efter att lönerevisionen är slutförhandlad. Kommunstyrelsen får en utökad ram med ca 0,8 mnkr för att förbättra kompetensen inom lokal- och



upphandlingsfrågor.

Kultur- och bildningsnämndens ram utökas med 2 mnkr för att möta verksamheternas behov utifrån ett fortsatt ökat elevantal inom både förskola och grundskola. I den ekonomiska planen för 2020 finns medel avsatta för en investering i skollokaler motsvarande ca 130 mnkr, detta kräver en budgetdisciplin de närmsta åren.

VA-verksamheten beräknas att helt finansieras via taxekollektivet, vilket medför en ökad taxa. Ökningen av taxan är främst på den fasta avgiften samt på de anslutningsavgifter som krävs vid bla nybyggnation. Den rörliga taxan påverkas marginellt.

Tabellen visar på föreslagna budgetramsförändringar.

BUDGETRAM 2018	KS	KUB	SON	VA	S:A
Budgetramar för befintlig verksamhet 2017	-80 259 tkr	-195 144 tkr	-149 803 tkr	-1 060 tkr	-426 266 tkr
Tillfällig ramförstärkning 2017	2 826 tkr				2 826 tkr
Minskad skattefinansiering pga höjd VA-taxa				1 060 tkr	1 060 tkr
Planeringsreserv 2018	-1 500 tkr				-1 500 tkr
Löneökning 2017 2,5% (3 mån)	-252 tkr	-670 tkr	-602 tkr		-1 524 tkr
Förväntade löneökning 2018 3% (9 mån)	-6 075 tkr				-6 075 tkr
Ökat PO-pålägg SKL cirk 170510	-251 tkr	-645 tkr	-638 tkr		-1 534 tkr
Arvoden - förväntad ökning 2018-2020 3%	-47 tkr	-18 tkr	-18 tkr		-83 tkr
Lokalkostnad - förväntad hyresökning 2%	-1 232 tkr				-1 232 tkr
Uppräkn - Sydnärkes lönenämnd 3% 2018, retro för 2017	-175 tkr				-175 tkr
Uppräkn - Sydnärkes IT-nämnd 3%	-178 tkr				-178 tkr
Uppräkn - Sydnärkes byggnämnd enl underlag	-66 tkr				-66 tkr
Uppräkn - Sydnärkes miljönämnd 3%	-31 tkr				-31 tkr
Uppräkn - Sydnärkes överförmyndarnämnd 3%	-19 tkr				-19 tkr
Uppräkn - SKL och småkom 3%	-11 tkr				-11 tkr
Uppräkn - Nerikes brandkår 3% samt automatlarmsavg	-178 tkr				-178 tkr



BUDGETRAM 2018	KS	KUB	SON	VA	S:A
Uppräkn - Färdtjänst enligt utfall 2016 samt prognos 2017	-323 tkr				-323 tkr
Kapitalkostn - Reinvest av kommunövergripande invest	-194 tkr				-194 tkr
Kapitalkostn - Ny fsk Hidinge/Lanna, invent, kök, it (5 mån 2018)		-56 tkr			-56 tkr
Kapitalkostn - Ny gruppboend LSS, invent, trädg (5 mån 2018)			-34 tkr		-34 tkr
Kapitalkostn - Utökning av SÄBO Oxelgården 8 pl, invent, mm (5 mån 2018)			-39 tkr		-39 tkr
Komvux		-114 tkr			-114 tkr
Valnämnd - val 2018	-500 tkr				-500 tkr
Extra bidrag Syd-IT - Reinvest av kommunens IT-utrustning	-660 tkr				-660 tkr
Ny fsk Hidinge-Lanna (5 mån 2018)		-1 732 tkr			-1 732 tkr
Matkostnad, nytt gruppboende LSS o Oxelg 8pl (5 mån 2018)	-165 tkr		-2 652 tkr		-2 817 tkr
Fibersatsning, projekt tom 2020	-400 tkr				-400 tkr
Flytt - Bemanningsteamet enligt KS 15-227 §56	-402 tkr	227 tkr	175 tkr		
Flytt - Lindens samlingspunkt, städ och kaffemaskin	25 tkr	-45 tkr	20 tkr		
Flytt - Personalkostnad för mellis på Mullhyttan	-73 tkr	73 tkr			
Företagshälsovård enligt beslut KS17-61	-300 tkr	100 tkr	100 tkr		-100 tkr
Projekt och upphandlingsansvarig, tom 2019	-843 tkr				-843 tkr
Utvecklingsmedel, välfärdsteknologi, utredn. mm	-2 645 tkr				-2 645 tkr
Tillskott KUB		-2 000 tkr			-2 000 tkr
SUMMA	-93 928 tkr	-200 024 tkr	-153 491 tkr		-447 443 tkr
FINANSFÖRVALTNINGEN					461 360 tkr
BUDGETERAT RESULTAT 3% AV SKATTER OCH BIDRAG					13 917 tkr



9 Investeringsbudget

INVESTERINGSUTGIFT 2018	Belopp
Reinvestering asfaltsplan	1 000 tkr
Reinvestering fordonsförvaltningen	250 tkr
Reinvestering köksutrustning	400 tkr
Reinvestering lekutrustning allmänna lekplatser	200 tkr
Reinvestering lokalvård	100 tkr
Taxefinansieras VA - VA-saneringar	2 000 tkr
Taxefinansieras VA - Dagvatten norra Fjugesta	1 500 tkr
Taxefinansieras VA - Örebrovatten	20 000 tkr
Taxefinansieras VA - Vreta omvandlingsområde	6 000 tkr
Taxefinansieras VA - Hidingebro	2 000 tkr
Taxefinansieras VA - Avloppsreningsverk Fjugesta	2 000 tkr
SUMMA	35 450 tkr

De investeringar som kommunen kommer att genomföra under året är beroende på förvaltningarnas avsättning av driftbudgetanslag till kapitalkostnad för investeringar. Kommunens totala investeringsnivå kan således tidigast redovisas efter det att respektive nämnd/styrelse antagit sin internbudget. Investeringsnivån bör inte överstiga de likvida medel som kommunen varje år genererar i form av avskrivningar och årets resultat minskat med amorteringar. I annat fall måste kommunen låna kapital till investeringar.

Kapitalkostnader är den årliga finansiella ersättningen från förvaltningarna till kommunens finansförvaltning för de medel som förvaltningarna avsatt till investeringar. Kommunen använder nominell metod vid beräkning av kapitalkostnader. Metoden innebär att intern ränta beräknas på kvarvarande värde på anläggningarna (bokfört värde) och att avskrivning sker med samma belopp varje år under anläggningens livslängd. Kommunen börjar med avskrivningar halvårsvis efter att investeringen har skett.

Internräntan uppgår till 1,75 procent för 2018, i enlighet med Sveriges kommuner och landsting rekommendationer som bygger på den långa statsobligationsräntan.

I budgetramsförslaget ingår nya investeringsutgifter för 35,5 mnkr, men då finansieras 33,5 mnkr av VA-kollektivet. När det gäller övriga 2 mnkr, så är det uteslutande reinvesteringar av kommunövergripande karaktär.