



SORTERINGSANVISNINGAR 2017-2020

BILAGA A TILL
RENHÅLLNINGSFÖRESKRIFTER



Innehållsförteckning



Inledning, Lagrum	1
Mataavfall, Kärlavfall, Brännbart avfall	2
Farligt avfall	3
Läkemedel, Asbest, Gasol och Brandsläckare	5
Batterier	6
Avfall av elektriska och elektroniska produkter	7
Grovavfall	8
Trädgårdsavfall, Döda sällskapsdjur	9
Icke brännbart hushållsavfall, Skrot, Träavfall	10
Textil, Däck, Bilar	11
Förpackningar, Tidningar och returpapper	12
Bygg- och rivningsavfall, Spillfett och slam från fettavskiljare, Frityroljor och annat matlagningsfett	13

Inledning

Sorteringsanvisningar

Enligt 10 § i föreskrifterna för avfallshantering och övriga tillämpliga lagar och föreskrifter, följer att nedan uppräknade avfallslag ska utsorteras.

Avfallet lämnas på anvisad plats. Beskrivning av var återvinningscentraler och återvinningsstationer finns, finns på Sydärkes kommunalförbunds hemsida www.kf.sydnarke.se.

Utsorterat material för återvinning ska vara rent, och fritt från föroreningar.

Med förbund menas i dessa anvisningar Sydärkes kommunalförbund.



1.1 Matavfall

Matavfall från hushåll ska sorteras ut och paketeras i särskilda emballage (gröna påsar) som tillhandahålls av förbundet. Påsarna ska vara väl tillslutna med dubbelknut och läggas tillsammans med övrigt emballerat avfall i kärl för hushållsavfall.

Matavfall från verksamheter/företag i icke försumbara mängder ska sorteras ut likadant som hushållens matavfall (se ovan) eller enligt annan hantering överenskommet med förbundet.

Exempel på matavfall är: matrester (tillagade och råa) av kött, fisk, grönsaker, frukt, ägg, ost, mjöl, ris och pasta, kött- och fiskben, fiskrens, skaldjursrester, frukt-, ägg- och grönsaksskal, bröd, kex, kakor och bullar, kaffe- och tesump, kaffe- och tefilter, popcorn, godis och choklad, matfett från matlagning (urtorkat med hushållspapper).



1.2 Kärlavfall — restavfall

Restavfall som avses läggas i kärl för hushållsavfall ska paketeras väl. Vid användande av plastpåsar ska dessa vara väl tillslutna med dubbelknut.

Exempel på restavfall är: kuvert, dammsugarpåsar, utslitna produkter av plast och gummi som ej går att återanvända, snus, fimpar, blöjor, hundbajspåsar, kattsand, matfett i väl tillsluten förpackning, aska från braskamin ody.



1.3 Farligt avfall

Hushållsavfall och därmed jämförligt avfall som består av, eller innehåller farligt avfall, **ska** sorteras ut och hållas avskilt från annat avfall.

Farligt avfall ska märkas med innehåll, vara väl förpackat (gärna originalförpackning), hållas skilt från annat avfall och lämnas vid:

- Någon av Sydnärkes kommunalförbunds Återvinningscentraler.
- Särskild hämtning av farligt avfall på schemalagd runda (Röda slingan) vid utsedda platser inom kommunen.

Information om aktuella öppettider på Återvinningsstationerna och hämtningstider för farligt avfall finns på förbundets hemsida www.kf.sydnarke.se, i årsbroschyren eller kan erhållas av kundtjänst 0582—68 57 00.

I avfallsförordningen (2011:927) framgår vilket avfall som tillhör kategorin Farligt avfall.

Exempel på farligt avfall från hushåll är:

- Sprayburkar och –flaskor. Exempelvis: Hårspray, impregneringsmedel,
- Färg och lack. Exempelvis: nagellack, färgrester,
- Lösningsmedel. Exempelvis: förtunning, lacknafta, acton
- Limrester. Exempelvis: kontaktlim, epoxilim, spackel,
- Fotokemikalier. Exempelvis: fix och framkallare,



Exempel på farligt avfall från hushåll är, forts:

- Annat starkt surt eller starkt alkaliskt avfall. Exempelvis: saltsyra, kaustiksoda, svavelsyra, ammoniak, lut, avkalkningsmedel,
- Glödlampor, lysrör, lågenergilampor, halogenlampor, LED-lampor,
- Avfall som innehåller kvicksilver, Exempelvis: termometrar, kvicksilverbrytare, reläer, barometrar,
- Insektsgifter, fungicider och ogräsbekämpningsmedel,
- Tryckimpregnerat trä, trä impregnerat med tex: kreosot, krom och arsenik,
- Omärkt behållare med okänt innehåll,
- Motorolja, spillolja.



1.4 Läkemedel (Producentansvar) samt stickande—skärande avfall

Läkemedelsrester, gammal eller oanvänd medicin ska hållas skilt från annat avfall och lämnas till apotek.

Sprutspetsar, kanyler och annat stickande och skärande avfall som varit i kontakt med kroppsvätskor, från hushåll ska lämnas i avsedd behållare och lämnas till apotek.

1.5 Asbest, gasol och brandsläckare

Asbest som lämnas ska vara väl märkt och förpackat enligt arbetsmiljöverkets bestämmelser (så att det inte dammar). Kontakta förbundet för vidare anvisning Asbest kan endast lämnas vid:

- Återvinningscentralen i Hallsberg.
Max 10 kg per gång.

Gasol och brandsläckare kan endast lämnas vid:

- Återvinningscentralen i Hallsberg.



1.6 Batterier (Producentansvar)

Alla småbatterier (knappcells batterier, laddningsbara småbatterier, brunstensbatterier mm) ska sorteras ur från annat avfall och lämnas vid:

- Någon av Sydnärkes kommunalförbunds Återvinningscentraler.
- En batteriholk.
- Särskild hämtning av farligt avfall på schemalagd runda.

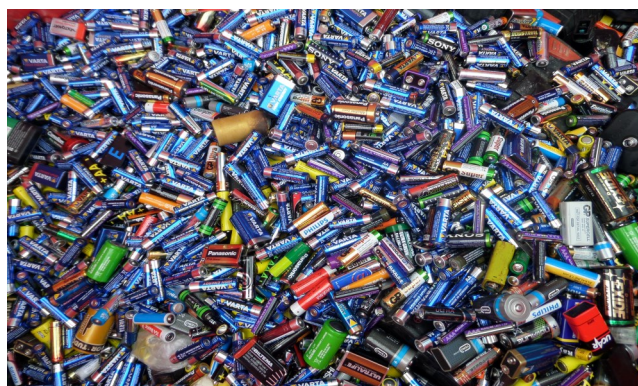
Bilbatterier och andra startbatterier kan lämnas vid:

- Någon av förbundets återvinningscentraler.
- Återförsäljare som tar emot blybatterier.



Produkter med inbyggda batterier kan lämnas vid:

- Någon av förbundets återvinningscentraler.
- Särskild hämtning av farligt avfall på schemalagd runda
- Om batterierna demonteras från varan kan de även lämnas i en batteriholk.



1.7 Avfall av elektriska och elektroniska produkter (producentansvar)

Elektriska och elektroniska produkter som omfattas av producentansvar ska hållas skilt från annat avfall och lämnas vid:

- Någon av förbundets återvinningscentraler.
- Särskild hämtning av farligt avfall på schemalagd runda (mindre elavfall)
- Särskild hämtning av grovavfall på schemalagd runda (större elektronikavfall såsom TV, vitvaror, kyl och frys).

I avfallsförordningen (2011:927) samt förordningen (2014:1073) om producentansvar för elektriska och elektroniska produkter framgår det vilka produkter som räknas till avfall av elektriska och elektroniska produkter.

Definitionen är alla varor som, för sin utformning och funktion, är beroende av elektrisk ström eller elektromagnetiska fält.

Exempelvis: Datorer, radioapparater, TV-apparater, hushållsmaskiner, klockor, lampor och lysarmaturer, glödlampor, leksaker som drivs av batterier eller el, vitvaror, kyl och frys.

Äldre kylskåp och frysar innehåller freoner som skadar ozonlagret. Därför ska de hanteras extra varsamt så att kylslingor och isolering inte skadas vid transport.



1.8 Grovavfall

Grovavfall är skrymmande avfall från hushållen som inte ska läggas i behållaren för hushållsavfall, exempelvis utrangerade möbler, cyklar barnvagnar och dylikt.

Sorterat grovavfall lämnas vid:

- Om det går att återanvända—vid något av förbundets Återbruk.
- Någon av förbundets Återvinningscentraler.
- Särskild hämtning på schemalagd runda.

Grovavfallet ska vara så sorterat att det inte innehåller farligt avfall, batterier, asbest, bildäck, bildelar eller annat hushållsavfall.

Vid insamling av grovavfall gäller följande:

- Grovavfallet ska placeras vid platsen för fastighetens sopbehållare eller annan av förbundets anvisad plats. Avfallet ska placeras så att hämtningen underlättas.
- Varje hushåll får lämna högst 3 m³.
- Avfall som innebär risk skada på insamlande personal vid hanteringen ska emballeras väl.



1.9 Trädgårdsavfall

Trädgårdsavfall, exempelvis ris, mossa, grenar, kvistar, löv, fallfrukt och gräsklipp som fastighetsägaren eller nyttjanderättsinnehavaren inte själv komposterar lämnas vid:

- Någon av förbundets återvinningscentraler.
- Annan för ändamålet iordninggjord plats i kommunen, om sådan finns.

Enligt § 42 i föreskrifterna om avfallshantering får trädgårdsavfall förbrännas om kompostering eller inlämnande till återvinningscentral eller anvisade uppsamlingsplatser för trädgårdsavfall inte är möjligt. Det får endast ske utan att olägenhet uppstår och att det i övrigt inte strider mot annan författning eller kommunal föreskrift. Brandriskvarning måste beaktas.



1.10 Döda sällskapsdjur och avfall från husbehovsjakt

Avfall som utgörs av döda sällskapsdjur eller kommer från husbehovsjakt ska hanteras på följande sätt:

- Döda mindre sällskapsdjur (hundar, katter, kaniner, andra smågnagare) får grävas ner på den egna fastigheten om det kan göras utan någon misstanke om smitta och om det kan ske utan att olägenhet för människors hälsa eller miljön uppstår. Nyttjanderättshavare måste ha fastighetsägarens tillstånd.
- Döda lantbruksdjur räknas inte som sällskapsdjur och får inte grävas ner utan tillstånd från länsstyrelsen. Alternativt ska de tas om hand av en godkänd anläggning.
- Döda hästar får grävas ner efter anvisningar från miljönamnd.
- Mindre mängder (< 3 kg) ska förpackas i gröna matavfallspåsar som knyts med dubbelknut och lämnas i kärl för hushållsavfall om det inte finns någon misstanke om smitta, och på sådant sätt att risk för olägenhet för människors hälsa eller miljön ej uppstår.
- För döda sällskapsdjur som hanteras av veterinärmottagning, djurklinik, djursjukhus, kennel, uppfödning verksamhet eller liknande, ansvarar verksamhetsutövaren.
- Djurrester från jakt kan grävas ner om det kan göras utan att olägenhet för människors hälsa eller miljön uppstår.

1.11 Icke brännbart hushållsavfall (inert avfall)

Icke brännbart hushållsavfall, exempelvis keramik, krukor, proppar, porslin, bestick ska lämnas vid:

- Om det går att återanvända—vid något av förbundets Återbruk.
- Någon av förbundets återvinningscentraler.

1.12 Skrot



Metallskrot som cyklar, bildelar av metall, möbler, kastruller, bakplåtar, stekpannor lämnas vid:

- Om det går att återanvända—vid något av förbundets Återbruk.
- Någon av förbundets återvinningscentraler.

Delar av annat material , t.ex. trä ska tas bort och sorteras för sig.

- Särskild hämtning av grovavfall avfall på schemalagd runda.

1.13 Träavfall

Rent trä, spånskivor, parkett, masonite, plywood, trämöbler och övrig träinredning lämnas vid:

- Någon av förbundets Återvinningscentraler.

Delar av annat material , t.ex. metall ska tas bort och sorteras för sig.

Tryckimpregnerat trä räknas som farligt avfall och får inte blandas med vanligt träavfall.



1.14 Textil

Kläder, tyger och annan textil, även skor, ska lämnas vid:

- Om det går att återanvända—vid något av förbundets Återbruk.
- I därför särskilt avsedda behållare för textil på någon av förbundets återvinningscentraler.
- Eller i därför särskilt utställda behållare för textil, om sådana finns, på någon av FTI:s Återvinningsstationer.

Kläder och ev textilier kan även lämnas till organisationer (Röda korset, Human Bridge mfl). Behållare från sådana organisationer för insamling av kläder och textilier kan finnas uppställda tåtor-tena.



1.15 Däck (producentansvar)

Uttjänta däck kan lämnas till:

- Däck- och gummiverkstad eller till annan plats som däcktillverkaren anvisar. (Är fälgen kvar kan verkstaden ta ut en demonteringsavgift).
- Någon av förbundets återvinningscentraler.

Däck kan inte lämnas vid hämtning av kärllavfall eller vid särskild hämtning av grovavfall.

1.16 Bilar och bildelar (Producentansvar)

Skrotbilar eller uttjänta bilar ska lämnas till auktoriserad bilskrotare.



1.17 Förpackningar (producentansvar)

Förpackningar av plast, papper, metall, färgat och ofärgat glas ska sorteras ut. Förpackningarna ska vara tömda och rengjorda. Om förpackningarna består av flera material, ska de, om det är möjligt, separeras efter materialslag, i annat fall sorteras förpackningarna efter det viktiga dominerande materialet.

Förpackningarna ska läggas i respektive behållare vid:

- Någon av förbundets återvinningscentraler.
- Eller i därför särskilt utställda behållare på någon av FTI:s Återvinningsstationer.
- Dryckesförpackningar med pant (PET-flaskor, returglas och -burkar) ska lämnas i avsedda behållare för pantretur, eller i Pantameras behållare på Återvinningscentralerna.

1.18 Tidningar och returpapper (producentansvar)

Tidningar och tidskrifter, broschyrer, övriga trycksaker som reklam och kataloger samt vitt papper ska sorteras ut och läggas i respektive behållare vid:

- Någon av förbundets återvinningscentraler.
- Eller i därför särskilt utställda behållare på någon av FTI:s Återvinningsstationer.



1.19 Bygg- och rivningsavfall

Avfall som uppkommer genom enklare underhåll och renovering, exempelvis ommålning, omslipning av golv, tapetsering, utbyte av förslitningsdetaljer, eller reparation av enstaka fönster utgör hushållsavfall.

Anlitas en entreprenör för renoveringen av fastighetsägaren eller nyttjanderättshavaren, räknas avfallet ej som ett hushållsavfall. Sådant avfall kan mot avgift lämnas till kommunalförbundets omhändertagande.

Avfallet ska sorteras så att olika material kan tas om hand för återanvändning och återvinning enligt ovanstående rubriker vid:

- Någon av förbundets återvinningscentraler.



1.20 Spillfett och slam från fettavskiljare

Exempel på spillfett är fett från fritöser, stekbord och dylikt som uppstår i restauranger. Fettavskiljare är ett sätt att samla upp fett och avfall ur avloppsvatten. Innehar restaurangen en fettavskiljare ska avfallet från denna behandlas som ett hushållsavfall. Det innebär att fastighetsägaren eller nyttjanderättsinnehavaren är skyldig att inneha ett abonnemang för hämtning av slam från fettavskiljare.

1.21 Frityroljor och annat matlagingsfett

Matfett får ej hällas i avloppet. Fett som exempelvis blivit kvar i stekpannan efter matlagning, ska torkas upp med hushållspapper. Pappret ska därefter sorteras som matavfall.

Större mängd matfett som uppstår i hushållet kan hällas i behållare (exempelvis en tom pappersförpackning med skruvkork) och därefter sorteras som kärlavfall/brännbart, se 1.2.

I restauranger eller storkök där fett används i stora mängder, exempelvis i fritöser, ska i första hand företag för fettåtervinning anlitas. Mindre mängder kan lämnas vid någon av förbundets återvinningscentraler.



Sydnärkes kommunalförbund

Södra Allén 2
694 30 Hallsberg

Tel 0582-68 57 00
Hemsida: www.kf.sydnarke.se
E-post: info@kf.sydnarke.se